

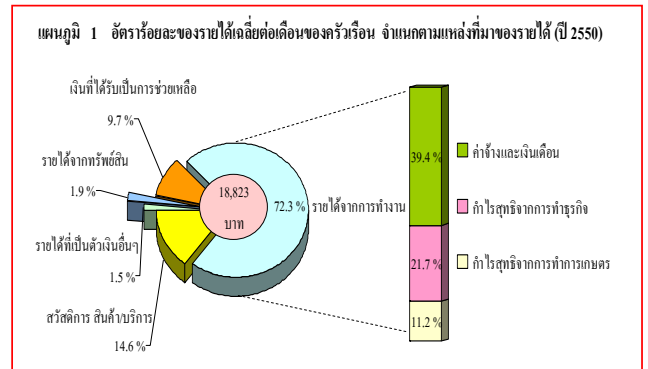
สรุปผลเบื้องต้น

การสำรวจภาวะเศรษฐกิจและสังคมของครัวเรือน ในช่วง 6 เดือนแรกของปี 2550

สำนักงานสถิติแห่งชาติ ได้จัดทำการศึกษาสำรวจภาวะเศรษฐกิจและสังคมของครัวเรือน ปี 2550 เพื่อเก็บรวบรวมข้อมูลเกี่ยวกับรายได้ รายจ่าย ภาวะหนี้สิน และทรัพย์สินของครัวเรือน ตลอดจนลักษณะที่อยู่อาศัย โดยทำการเก็บรวบรวมข้อมูลทุกเดือน (มกราคม - ธันวาคม 2550) จากครัวเรือนตัวอย่างในทุกจังหวัดทั่วประเทศ ทั้งในเขตและนอกเขตเทศบาล และเพื่อสนองความต้องการของผู้ใช้ข้อมูลในระดับหนึ่งก่อนที่รายงานฉบับสมบูรณ์จะแล้วเสร็จ สำนักงานสถิติแห่งชาติจึงได้จัดทำสรุปผลการสำรวจเบื้องต้นโดยใช้ข้อมูลจากการสำรวจ 6 เดือนแรก (มกราคม - มิถุนายน 2550) จำนวนครัวเรือนตัวอย่างประมาณ 26,000 ครัวเรือน ซึ่งสรุปผลการสำรวจที่สำคัญ ได้ดังนี้

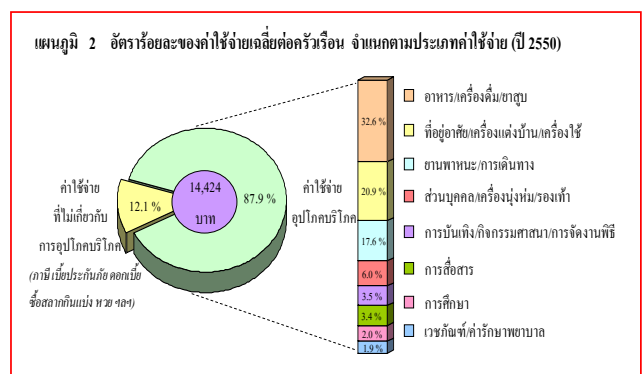
รายได้ครัวเรือน

ในช่วง 6 เดือนแรกของปี 2550 ครัวเรือนทั่วประเทศมีรายได้เฉลี่ยเดือนละ 18,823 บาท ส่วนใหญ่เป็นรายได้จากการทำงาน (ร้อยละ 72.3) ซึ่งได้แก่ ค่าจ้างเงินเดือน (ร้อยละ 39.4) จากการทำธุรกิจ (ร้อยละ 21.7) และจากการทำการเกษตร (ร้อยละ 11.2) และมีรายได้ที่ไม่ได้เกิดจากการทำงาน เช่น เงินที่ได้รับความช่วยเหลือจากบุคคลอื่นนอกครัวเรือน/รัฐ (ร้อยละ 9.7) รายได้จากทรัพย์สิน เช่น ดอกเบี้ย (ร้อยละ 1.9) นอกจากนี้ยังมีรายได้ในรูปแบบสวัสดิการ/สินค้าและบริการต่างๆ (ร้อยละ 14.6)



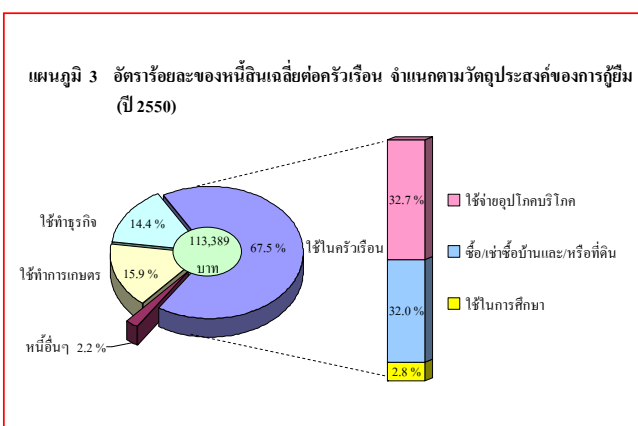
รายจ่ายของครัวเรือน

ในช่วง 6 เดือนแรกของปี 2550 ครัวเรือนทั่วประเทศมีค่าใช้จ่ายเฉลี่ยเดือนละ 14,424 บาท ค่าใช้จ่ายส่วนใหญ่ร้อยละ 32.6 เป็นค่าอาหารและเครื่องดื่ม (ซึ่งในจำนวนนี้มีค่าเครื่องดื่มที่เป็นแอลกอฮอล์ร้อยละ 1.4) รองลงมาเป็นค่าที่อยู่อาศัยและเครื่องใช้ภายในบ้าน (ร้อยละ 20.9) ใช้เกี่ยวกับการเดินทางและยานพาหนะ (ร้อยละ 10.8 และ 6.8 ตามลำดับ) ใช้ส่วนบุคคล/เครื่องนุ่งห่ม/รองเท้า (ร้อยละ 6.0) ใช้ในการบันเทิง/กิจกรรมสันทนาการ/การจัดงานพิธีร้อยละ 3.5 ในการสื่อสารร้อยละ 3.4 และค่าใช้จ่ายในการศึกษามีเพียงร้อยละ 2.0 สำหรับค่าใช้จ่ายที่ไม่เกี่ยวกับการอุปโภคบริโภค เช่น ค่าภาษี ของขวัญ เบี้ยประกันภัย ซื้อมาสงานแบ่ง/ หวย ดอกเบี้ยมีร้อยละ 12.1



หนี้สินของครัวเรือน

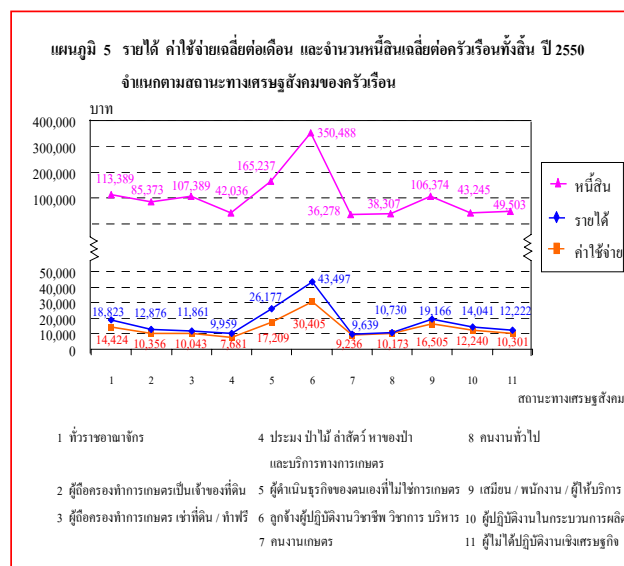
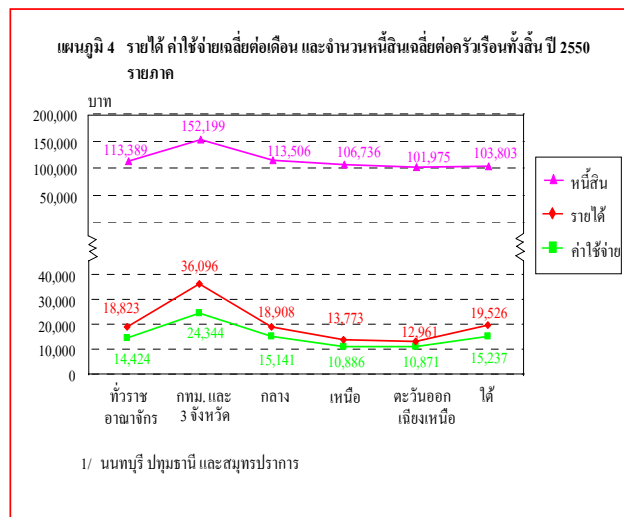
ในช่วง 6 เดือนแรกของปี 2550 ครัวเรือนทั่วประเทศเกินครึ่งหนึ่ง (ร้อยละ 62.3) มีหนี้สิน คิดเป็นหนี้สินเฉลี่ย 113,389 บาทต่อครัวเรือนทั้งสิ้น โดยส่วนใหญ่เป็นการก่อหนี้เพื่อใช้ในการอุปโภคบริโภค และใช้ในการซื้อบ้าน/ที่ดิน ใกล้เคียงกันคือร้อยละ 32.7 และ 32.0 ตามลำดับ รองลงมาใช้ทำการเกษตรร้อยละ 15.9 และใช้ทำธุรกิจที่ไม่ใช่การเกษตรร้อยละ 14.4 สำหรับหนี้เพื่อใช้ในการศึกษามีเพียงร้อยละ 2.8 เท่านั้น



การเปรียบเทียบรายได้ ค่าใช้จ่าย และหนี้สินของครัวเรือน ปี 2550

เมื่อพิจารณารายได้ ค่าใช้จ่าย และหนี้สินของครัวเรือนเป็นรายภาค พบว่า กรุงเทพฯ และ 3 จังหวัดคือ นนทบุรี ปทุมธานี และสมุทรปราการ มีรายได้ต่อครัวเรือนเฉลี่ยสูงกว่าภาคอื่นมาก คือ 36,096 บาท โดยมีค่าใช้จ่ายและจำนวนหนี้สินเฉลี่ยต่อครัวเรือนสูงสุดเช่นเดียวกัน คือ 24,344 และ 152,199 บาท ตามลำดับ และมีสัดส่วนของค่าใช้จ่ายต่อรายได้ร้อยละ 67.4 และพบว่าครัวเรือนในภาคตะวันออกเฉียงเหนือเป็นภาคที่มีรายได้ ค่าใช้จ่ายและหนี้สินต่ำสุด แต่มีสัดส่วนของค่าใช้จ่ายต่อรายได้สูงถึงร้อยละ 83.9 ซึ่งจะส่งผลทำให้มีสัดส่วนของรายได้ที่เหลือสำหรับการเก็บออมและชำระหนี้ น้อยมากเมื่อเทียบกับภาคอื่นๆ (ภาคใต้ / เหนือ / กลาง อยู่ระหว่างร้อยละ 78-80)

และเมื่อพิจารณาตามอาชีพ พบว่า ครัวเรือนลูกจ้างที่ปฏิบัติงานวิชาชีพ/นักวิชาการ/นักบริหาร มีรายได้เฉลี่ยสูงสุดถึง 43,497 บาท รองลงมา ได้แก่ ครัวเรือนของผู้ดำเนินธุรกิจที่ไม่ใช่เกษตร เสมียน/พนักงาน/ผู้ให้บริการ และผู้ปฏิบัติงานในขบวนการผลิต (26,177 19,166 และ 14,041 บาท ตามลำดับ) และรายได้ต่ำสุด คือครัวเรือนคนงานเกษตร 9,639 บาท และพบว่าครัวเรือนอาชีพใด มีรายได้สูง ส่วนใหญ่จะมีค่าใช้จ่ายและจำนวนเงินที่เป็นหนี้สูงเช่นเดียวกัน



การเปลี่ยนแปลงรายได้ ค่าใช้จ่าย และหนี้สินของครัวเรือน ปี 2549 - 2550

เมื่อเปรียบเทียบอัตราการเปลี่ยนแปลงของรายได้ ค่าใช้จ่าย และหนี้สินของครัวเรือนทั่วประเทศ พบว่ารายได้และค่าใช้จ่ายของครัวเรือนเพิ่มขึ้นจากปี 2549 โดยรายได้มีอัตราการเพิ่มขึ้นมากกว่ารายจ่าย คือเพิ่มขึ้นร้อยละ 5.8 และ 0.8 ต่อปี ตามลำดับ ทำให้สัดส่วนของค่าใช้จ่าย/รายได้ลดลงจากร้อยละ 80.5 ในปี 2549 เป็น 76.6 ในปี 2550 ส่วนภาวะการเป็นหนี้ของครัวเรือนมีแนวโน้มดีขึ้น คือจำนวนครัวเรือนที่เป็นหนี้ลดลงจากร้อยละ 64.4 ในปี 2549 เป็น 62.3 ในปี 2550 และจำนวนเงินที่เป็นหนี้ก็ลดลงเช่นเดียวกัน คือ ลดลงจาก 116,585 เป็น 113,389 บาทต่อครัวเรือน ซึ่งทำให้จำนวนหนี้สินต่อรายได้ลดลงจาก 6.6 เท่า ในปี 2549 เป็น 6.0 เท่า ในปี 2550

ตาราง 1 การเปลี่ยนแปลงรายได้ ค่าใช้จ่าย และหนี้สิน (ปี 2549 และ 2550)

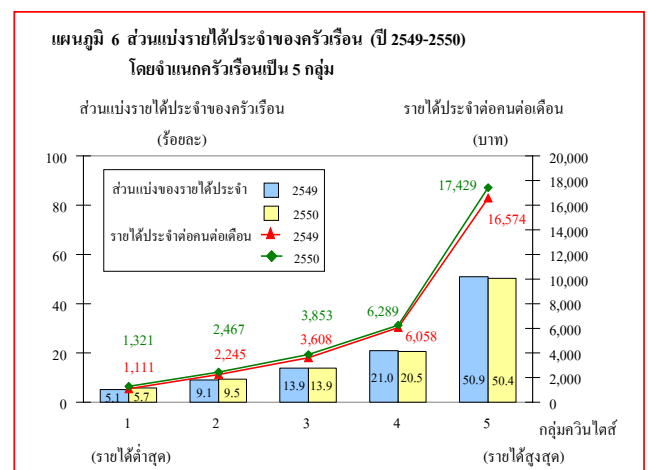
รายการ	2549	2550	ร้อยละของการเปลี่ยนแปลง
			2550/49
รายได้ (บาท)	17,787	18,823	5.8
ค่าใช้จ่าย (บาท)	14,311	14,424	0.8
ค่าใช้จ่ายต่อรายได้ (ร้อยละ)	80.5	76.6	-4.8
หนี้สินเฉลี่ยต่อครัวเรือนทั้งสิ้น (บาท)	116,585	113,389	-2.7
ครัวเรือนที่เป็นหนี้ (ร้อยละ)	64.4	62.3	-3.3
หนี้สินต่อรายได้ (เท่า)	6.6	6.0	-9.1

เปรียบเทียบการกระจายรายได้ของครัวเรือนปี 2549 - 2550

ในการวิเคราะห์การกระจายรายได้ โดยได้จัดแบ่งครัวเรือนทั่วประเทศเป็น 5 กลุ่มเท่าๆกัน และนำมาเรียงลำดับตามรายได้ประจำครอบครัวต่อเดือนจากน้อยไปมาก (กลุ่มที่ 1 มีรายได้ต่ำสุด และกลุ่มที่ 5 มีรายได้สูงสุด) พบว่า กลุ่มที่มีรายได้สูงสุด มีส่วนแบ่งของรายได้ประมาณครึ่งหนึ่ง (ร้อยละ 50.4) ขณะที่กลุ่มที่มีรายได้ต่ำสุด มีส่วนแบ่งของ

รายได้เพียงร้อยละ 5.7 แต่อย่างไรก็ตาม พบว่า ความเหลื่อมล้ำของรายได้มีแนวโน้มลดลง กล่าวคือ ครัวเรือนกลุ่มที่มีรายได้ต่ำสุดมีส่วนแบ่งของรายได้เพิ่มขึ้นจากร้อยละ 5.1 ในปี 2549 เป็นร้อยละ 5.7 ในปี 2550 ขณะที่กลุ่มที่มีรายได้สูงสุดกลับมีส่วนแบ่งของรายได้ลดลงจากร้อยละ 50.9 เป็นร้อยละ 50.4 และพบว่าค่าสัมประสิทธิ์ของความไม่เสมอภาค (Gini Coefficient) ด้านการกระจายรายได้ของครัวเรือนทั่วประเทศ มีค่าลดลงเช่นกัน คือจาก 0.439 ในปี 2549 เป็น 0.427 ในปี 2550

สำหรับรายได้ประจำครอบครัวต่อเดือนโดยเฉลี่ยเพิ่มขึ้นจาก 5,245 ในปี 2549 เป็น 5,569 บาท ในปี 2550 โดยเพิ่มขึ้นในทุกกลุ่มคือ ครัวเรือนกลุ่มที่มีรายได้ต่ำสุด มีรายได้เพิ่มขึ้นจาก 1,111 เป็น 1,321 บาท และครัวเรือนกลุ่มที่มีรายได้สูงสุด มีรายได้เพิ่มขึ้นจาก 16,574 เป็น 17,429 บาท หรือคิดเป็น 13.2 เท่าของครัวเรือนกลุ่มแรก ซึ่งทำให้ช่องว่างของรายได้ระหว่างคนจน(กลุ่มที่ 1) และคนรวย (กลุ่มที่ 5) ลดลงจากปี 2549 (ปี 2549 รายได้กลุ่มที่ 5 มากกว่ากลุ่มที่ 1 14.9 เท่า)



	2549	2550
สัมประสิทธิ์ของความไม่เสมอภาค (Gini Coefficient)	0.439	0.427
รายได้ประจำครอบครัวต่อเดือน	5,245	5,569