

# บทสรุปสำหรับผู้บริหาร

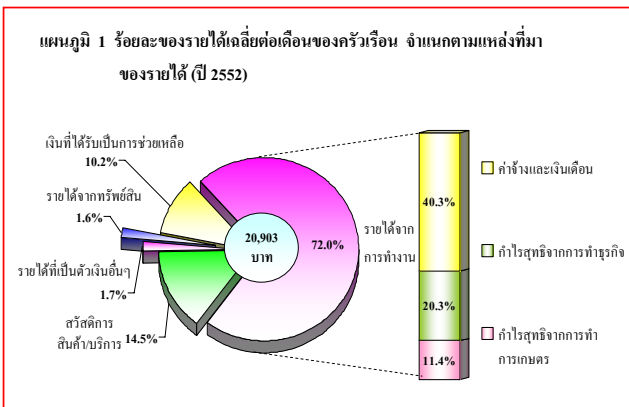
## การสำรวจภาวะเศรษฐกิจและสังคมของครัวเรือน พ.ศ. 2552



สำนักงานสถิติแห่งชาติ ได้จัดทำการศึกษาสำรวจภาวะเศรษฐกิจและสังคมของครัวเรือน ปี 2552 เพื่อเก็บรวบรวมข้อมูลเกี่ยวกับรายได้ ค่าใช้จ่าย ภาวะหนี้สิน และทรัพย์สินของครัวเรือน ตลอดจนลักษณะที่อยู่อาศัย โดยทำการเก็บรวบรวมข้อมูลทุกเดือน (มกราคม - ธันวาคม 2552) จากครัวเรือนตัวอย่างในทุกจังหวัดทั่วประเทศ ทั้งในเขตและนอกเขตเทศบาล จำนวนครัวเรือนตัวอย่างประมาณ 52,000 ครัวเรือน ทั้งนี้ ค่าใช้จ่ายที่นำเสนอเป็นค่าใช้จ่ายเฉลี่ยที่จำเป็นต้องใช้ในการยังชีพเท่านั้น จึงไม่รวมการสะสมทุน เช่น ซื้อบ้าน/ที่ดิน และเงินออม ซึ่งสรุปผลการสำรวจที่สำคัญ ได้ดังนี้

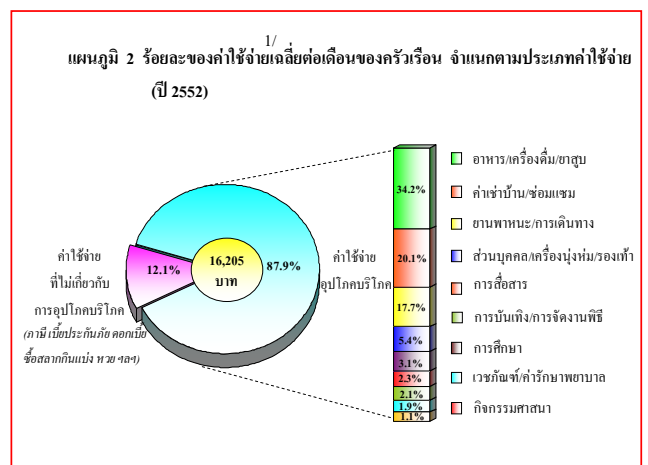
### 1. รายได้ครัวเรือน ปี 2552

จากผลการสำรวจ ในปี 2552 พบว่า ครัวเรือนทั่วประเทศมีรายได้เฉลี่ยเดือนละ 20,903 บาท ส่วนใหญ่เป็นรายได้จากการทำงาน(ร้อยละ 72.0) ซึ่งได้แก่ ค่าจ้างเงินเดือน(ร้อยละ 40.3) จากการทำธุรกิจ(ร้อยละ 20.3) และจากการทำการเกษตร(ร้อยละ 11.4) และมีรายได้ที่ไม่ได้เกิดจากการทำงาน เช่น เงินที่ได้รับความช่วยเหลือจากบุคคลอื่นนอกครัวเรือน/รัฐ(ร้อยละ 10.2) รายได้จากทรัพย์สิน เช่น ดอกเบี้ย(ร้อยละ 1.6) นอกจากนั้นยังมีรายได้ในรูปแบบสวัสดิการ/สินค้าและบริการต่างๆ(ร้อยละ 14.5)



### 2. ค่าใช้จ่าย<sup>1/</sup>ของครัวเรือน ปี 2552

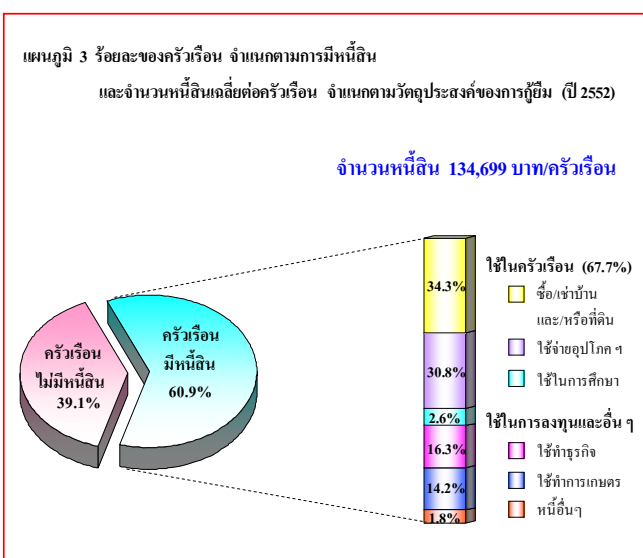
ครัวเรือนทั่วประเทศ ในปี 2552 มีค่าใช้จ่ายเฉลี่ยเดือนละ 16,205 บาท ค่าใช้จ่ายส่วนใหญ่ร้อยละ 34.2 เป็นค่าอาหารและเครื่องดื่ม (ซึ่งในจำนวนนี้มีค่าเครื่องดื่มที่เป็นแอลกอฮอล์ร้อยละ 1.4) รองลงมาเป็นค่าที่อยู่อาศัยและเครื่องใช้ภายในบ้าน(ร้อยละ 20.1) ใช้เกี่ยวกับการเดินทางและยานพาหนะ(ร้อยละ 17.7) ใช้ส่วนบุคคล/เครื่องนุ่งห่ม/รองเท้า(ร้อยละ 5.4) ในการสื่อสารร้อยละ 3.1 ใช้ในการบันเทิง/การจัดงานพิธีและในการศึกษาร้อยละ 2.3 และ 2.1 ตามลำดับ ค่าเวชภัณฑ์/ค่ารักษาพยาบาล(ร้อยละ 1.9) กิจกรรมทางศาสนา มีเพียงร้อยละ 1.1 แต่อย่างไรก็ตามพบว่าค่าใช้จ่ายที่ไม่เกี่ยวกับการอุปโภคบริโภค เช่น ค่าภาษี ของขวัญ เบี้ยประกันภัยซื้อสลากกินแบ่ง/ หวย ดอกเบียร์ สูงถึงร้อยละ 12.1



1/ ค่าใช้จ่ายเฉลี่ยที่จำเป็นต้องใช้ในการยังชีพ โดยไม่รวมค่าใช้จ่ายประเภทสะสมทุน เช่น การซื้อบ้าน/ที่ดิน เป็นต้น

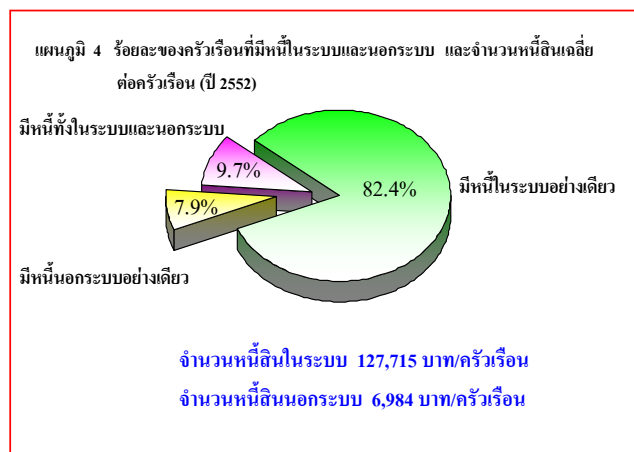
### 3. หนี้สินของครัวเรือน ปี 2552

ครัวเรือนทั่วประเทศ มีหนี้สินร้อยละ 60.9 โดยมีจำนวนหนี้สินเฉลี่ย 134,699 บาทต่อครัวเรือน ซึ่งส่วนใหญ่(ร้อยละ 67.7) เป็นการก่อหนี้เพื่อใช้ในครัวเรือน คือซื้อบ้าน/ที่ดินร้อยละ 34.3 ใช้ในการอุปโภคบริโภคร้อยละ 30.8 และหนี้เพื่อใช้ในการศึกษามีเพียงร้อยละ 2.6 เท่านั้น สำหรับหนี้ใช้ทำธุรกิจจะสูงกว่าการเกษตร ร้อยละ 2.1



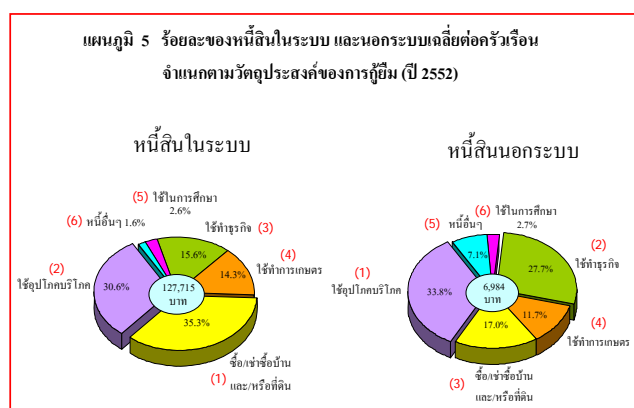
### 4. ครัวเรือนที่มีหนี้ในระบบ และนอกระบบ ปี 2552

ครัวเรือนทั่วประเทศที่มีหนี้ ส่วนใหญ่เป็นหนี้ในระบบ โดยเป็นครัวเรือนที่มีหนี้ในระบบอย่างเดียวร้อยละ 82.4 และเป็นครัวเรือนที่เป็นหนี้ทั้งในระบบและนอกระบบร้อยละ 9.7 สำหรับครัวเรือนที่มีหนี้นอกระบบอย่างเดียว มีเพียงร้อยละ 7.9 และพบว่าจำนวนเงินเฉลี่ยที่เป็นหนี้ในระบบสูงกว่านอกระบบถึง 18 เท่า(127,715 และ 6,984 บาท ตามลำดับ)



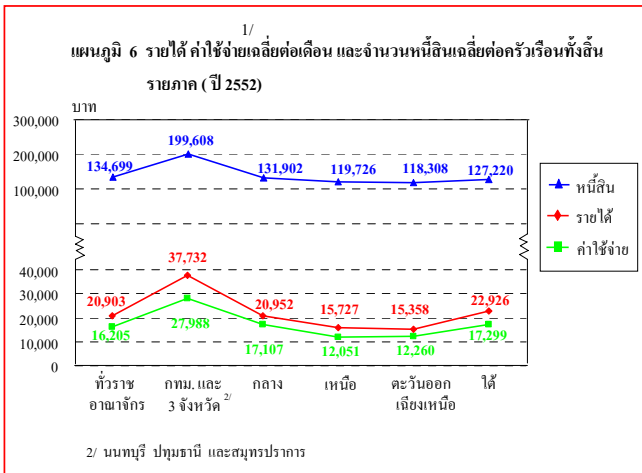
### 5. จำนวนหนี้สินในระบบ และนอกระบบ จำแนกตามวัตถุประสงค์ ปี 2552

ครัวเรือนที่มีหนี้ในระบบทั่วประเทศ ในปี 2552 พบว่าการก่อหนี้เพื่อใช้ในการซื้อบ้านและที่ดินสูงที่สุด คือร้อยละ 35.3 อาจเป็นผลจากมาตรการ การกระตุ้นธุรกิจอสังหาริมทรัพย์ด้วยการลดภาษีในการซื้อ/โอนบ้าน รองลงมาใช้ในการอุปโภคบริโภค คือร้อยละ 30.6 สำหรับใช้ทำธุรกิจและทำการเกษตรใกล้เคียงกันคือร้อยละ 15.6 และ 14.3 ตามลำดับ ส่วนหนี้เพื่อใช้ในการศึกษามีเพียงร้อยละ 2.6 เท่านั้น สำหรับครัวเรือนที่มีหนี้นอกระบบ ส่วนใหญ่เป็นการก่อหนี้เพื่อใช้ในการอุปโภคบริโภค คือร้อยละ 33.8 รองลงมาเพื่อใช้ทำธุรกิจ ใช้ซื้อบ้านและที่ดิน และใช้ทำการเกษตรคือร้อยละ 27.7 17.0 และ 11.7 ตามลำดับ สำหรับหนี้เพื่อใช้ในการศึกษามีเพียงร้อยละ 2.7 เท่านั้น



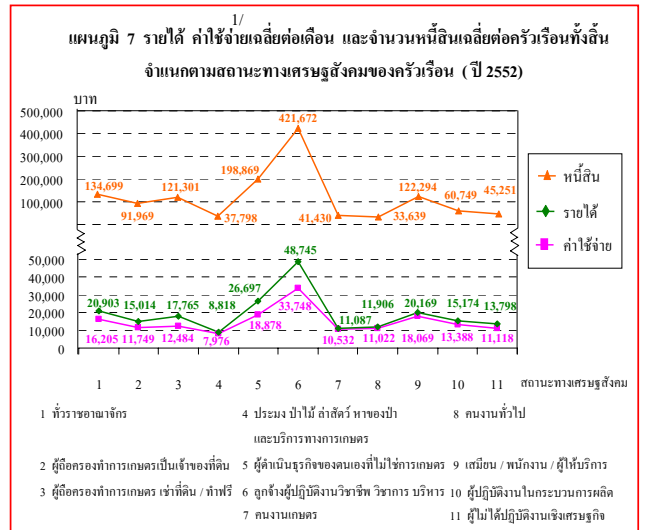
6. การเปรียบเทียบรายได้ ค่าใช้จ่าย และหนี้สินของ  
ครัวเรือน รายภาค ปี 2552

เมื่อพิจารณารายได้ ค่าใช้จ่าย และหนี้สินของครัวเรือน เป็นรายภาค พบว่ากรุงเทพฯ และ 3 จังหวัด คือ นนทบุรี ปทุมธานี และสมุทรปราการ มีรายได้ต่อครัวเรือนเฉลี่ยสูงกว่า ภาคอื่นมาก คือ 37,732 บาท โดยมีค่าใช้จ่ายและจำนวน หนี้สินเฉลี่ยต่อครัวเรือนสูงสุดเช่นเดียวกัน คือ 27,988 และ 199,608 บาท ตามลำดับ และมีสัดส่วนของค่าใช้จ่ายต่อรายได้ ร้อยละ 74.2 และพบว่าครัวเรือนในภาคกลางเป็นภาคที่มีสัดส่วน ของค่าใช้จ่ายต่อรายได้สูงสุดถึงร้อยละ 81.6 ซึ่งจะให้เกิด การออม หรือชำระหนี้ได้น้อยมากเมื่อเทียบกับภาคอื่นๆ (ภาคใต้/เหนือ/ตะวันออกเฉียงเหนืออยู่ระหว่างร้อยละ 75-80)



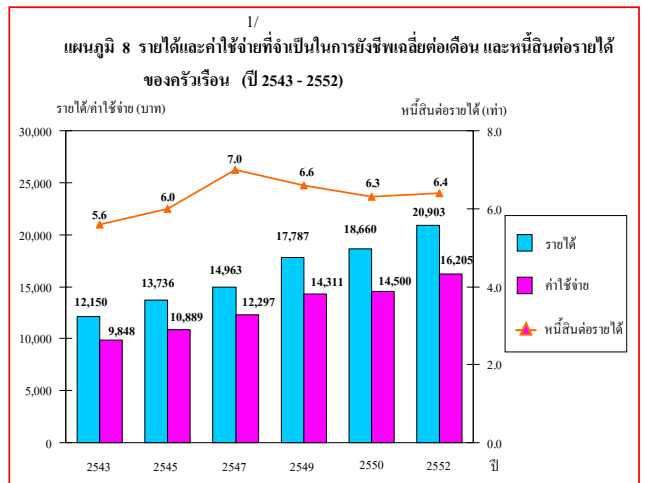
7. การเปรียบเทียบรายได้ ค่าใช้จ่าย และหนี้สินของ  
ครัวเรือน ปี 2552 ตามสถานะทางเศรษฐกิจสังคมของ  
ครัวเรือน (ตามอาชีพ)

เมื่อพิจารณาตามอาชีพ พบว่าครัวเรือนลูกจ้างที่ ปฏิบัติงานวิชาชีพ/นักวิชาการ/นักบริหาร มีรายได้เฉลี่ยสูงสุด ถึง 48,745 บาท รองลงมา ได้แก่ครัวเรือนของผู้ดำเนินธุรกิจ ที่ไม่ใช่เกษตรกร เสมียน/พนักงาน/ผู้ให้บริการและครัวเรือน ผู้ถือครองทำการเกษตรที่เช่าที่ดิน/ทำฟรี(26,697 20,169 และ 17,765 บาท ตามลำดับ) และรายได้ต่ำสุด คือครัวเรือน ผู้ทำประมง/ป่าไม้/ล่าสัตว์/หาของป่า(8,818 บาท) และพบว่า ครัวเรือนอาชีพใดมีรายได้สูง ส่วนใหญ่จะมีค่าใช้จ่ายและ จำนวนเงินที่เป็นหนี้สูงเช่นเดียวกัน



8. การเปรียบเทียบรายได้ ค่าใช้จ่าย และหนี้สิน  
ต่อรายได้ ปี 2543 - 2552

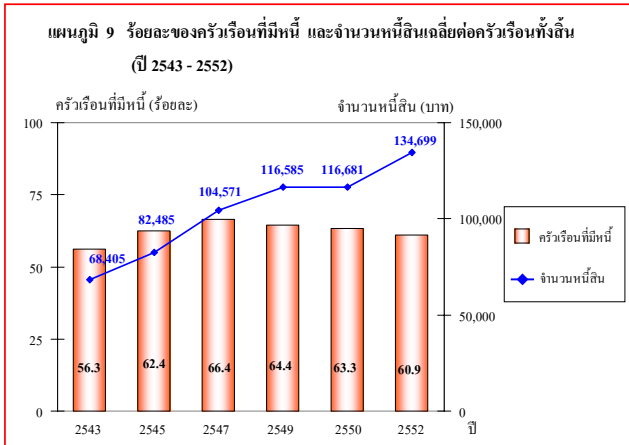
เมื่อเปรียบเทียบรายได้ ค่าใช้จ่าย และหนี้สินต่อรายได้ พบว่า ครัวเรือนทั่วประเทศตั้งแต่ปี 2543 ถึง 2552 มีรายได้เฉลี่ย มากกว่าค่าใช้จ่ายที่จำเป็นในการยังชีพ และพบว่ารายได้และ ค่าใช้จ่ายฯ ตั้งแต่ปี 2543 ถึง 2552 เพิ่มขึ้นเรื่อยๆ คือ รายได้ เพิ่มขึ้นจาก 12,150 เป็น 20,903 บาท และค่าใช้จ่ายฯ เพิ่มขึ้น จาก 9,848 เป็น 16,205 บาท ตามลำดับ และเมื่อพิจารณาผลต่าง ของรายได้ และค่าใช้จ่ายฯ ในปี 2552 พบว่ารายได้สูงกว่า ค่าใช้จ่ายที่จำเป็นในการยังชีพ 4,698 บาทต่อครัวเรือน หรือ ประมาณ 1,424 บาทต่อคน ซึ่งส่วนใหญ่ถูกนำไปใช้ในการ การออมการชำระหนี้ เช่น ชำระค่าเช่าซื้อบ้าน/ที่ดิน เป็นต้น หนี้สินต่อรายได้ครัวเรือนในปี 2547 จะสูงสุดเมื่อเทียบ กับปีอื่นๆ แต่อย่างไรก็ตาม พบว่ามีแนวโน้มลดลงตามลำดับ จาก 7.0 เท่า เป็น 6.3 เท่าในปี 2550 และเริ่มปรับตัวเพิ่มขึ้น เล็กน้อย ในปี 2552 เป็น 6.4 เท่า



1/ ค่าใช้จ่ายเฉลี่ยที่จำเป็นต้องใช้ในการยังชีพ โดยไม่รวมค่าใช้จ่ายประเภทสะสมทุน เช่น การซื้อบ้าน/ที่ดิน เป็นต้น

## 9. การเปรียบเทียบอัตราร้อยละของครัวเรือนที่มีหนี้ และจำนวนหนี้สินเฉลี่ยต่อครัวเรือนทั้งสิ้น ปี 2543 - 2552

ในภาพรวมครัวเรือนที่มีหนี้ มีสัดส่วนเพิ่มขึ้นตามลำดับ ตั้งแต่ปี 2543 ถึง 2547 จากร้อยละ 56.3 เป็น 66.4 แต่เริ่มมีแนวโน้มลดลงตั้งแต่ปี 2549 ถึง 2552 จากร้อยละ 64.4 เป็น 60.9 แต่จำนวนเงินที่เป็นหนี้มีแนวโน้มเพิ่มขึ้นเรื่อยๆ ตั้งแต่ปี 2543 ถึง 2552 คือ จาก 68,405 เป็น 134,699 บาท



## 10. การเปลี่ยนแปลงรายได้ ค่าใช้จ่าย<sup>1/</sup> และหนี้สินของครัวเรือน ปี 2550 - 2552

เมื่อเปรียบเทียบอัตราการเปลี่ยนแปลงของรายได้ ค่าใช้จ่าย และหนี้สินของครัวเรือนทั่วประเทศ พบว่าเพิ่มขึ้น แต่ในอัตราการเพิ่มที่แตกต่างกัน กล่าวคือ รายได้มีอัตราการเพิ่มขึ้นมากกว่าค่าใช้จ่ายเล็กน้อย(ร้อยละ 5.8 และ 5.7 ต่อปีตามลำดับ) ทำให้สัดส่วนของค่าใช้จ่ายต่อรายได้ลดลงจากร้อยละ 77.7 ในปี 2550 เป็น 77.5 ในปี 2552 สำหรับหนี้ของครัวเรือน พบว่าครัวเรือนที่เป็นหนี้มีจำนวนลดลงร้อยละ 1.9 ต่อปี แต่จำนวนเงินที่เป็นหนี้เพิ่มขึ้นร้อยละ 7.4 ต่อปี

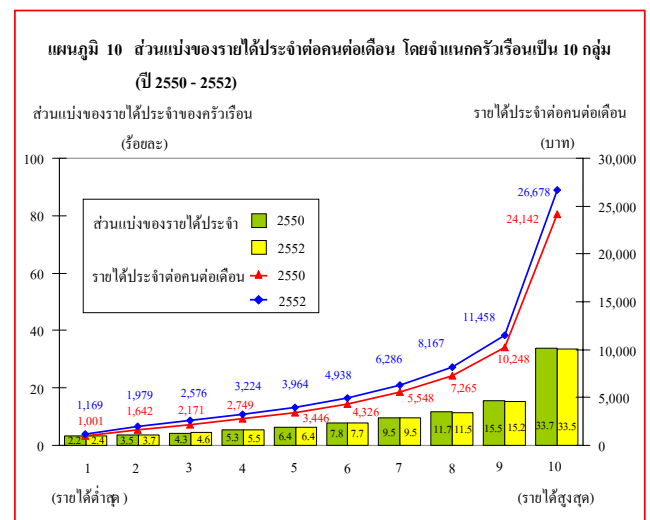
ตาราง 1 การเปลี่ยนแปลงรายได้ ค่าใช้จ่าย และหนี้สิน (ปี 2550 และ 2552)

รายการ	2550	2552	ร้อยละของการเปลี่ยนแปลงต่อปี
			2552/50
รายได้ (บาท)	18,660	20,903	5.8
ค่าใช้จ่าย (บาท)	14,500	16,205	5.7
ค่าใช้จ่ายต่อรายได้ (ร้อยละ)	77.7	77.5	-0.1
หนี้สินเฉลี่ยต่อครัวเรือนทั้งสิ้น (บาท)	116,681	134,699	7.4
ครัวเรือนที่เป็นหนี้ (ร้อยละ)	63.3	60.9	-1.9
หนี้สินต่อรายได้ (เท่า)	6.3	6.4	0.8

## 11. การเปรียบเทียบการกระจายรายได้ของครัวเรือนปี 2550 - 2552

ในการวิเคราะห์การกระจายรายได้ โดยได้จัดแบ่งครัวเรือนทั่วประเทศเป็น 10 กลุ่มเท่าๆ กัน และนำมาเรียงลำดับตามรายได้ประจำครอบครัวต่อเดือนจากน้อยไปมาก (กลุ่มที่ 1 มีรายได้ต่ำสุด และกลุ่มที่ 10 มีรายได้สูงสุด) พบว่ากลุ่มที่มีรายได้สูงสุด มีส่วนแบ่งของรายได้ประมาณ 33.5 ขณะที่กลุ่มที่มีรายได้ต่ำสุด มีส่วนแบ่งของรายได้เพียงร้อยละ 2.4 แต่อย่างไรก็ตาม พบว่าความเหลื่อมล้ำของรายได้มีแนวโน้มลดลง กล่าวคือครัวเรือนกลุ่มที่มีรายได้สูงสุดมีส่วนแบ่งของรายได้ลดลงจากร้อยละ 33.7 ในปี 2550 เป็น 33.5 ในปี 2552 ขณะที่กลุ่มที่มีรายได้ต่ำสุดมีส่วนแบ่งของรายได้เพิ่มขึ้นจากร้อยละ 2.2 ในปี 2550 เป็นร้อยละ 2.4 ในปี 2552 และพบว่า ค่าสัมประสิทธิ์ของความไม่เสมอภาค(Gini Coefficient) ด้านการกระจายรายได้ของครัวเรือนทั้ง 10 กลุ่ม มีค่าลดลงจาก 0.418 ในปี 2550 เป็น 0.408 ในปี 2552

สำหรับรายได้ประจำครอบครัวต่อเดือน โดยเฉลี่ยเพิ่มขึ้นจาก 5,494 บาท ในปี 2550 เป็น 6,219 บาท ในปี 2552 โดยเพิ่มขึ้นในทุกกลุ่ม คือครัวเรือนที่มีรายได้สูงสุด มีรายได้ประจำครอบครัวต่อเดือนเพิ่มขึ้นจาก 24,142 เป็น 26,678 บาท และครัวเรือนที่มีรายได้ต่ำสุด มีรายได้ประจำครอบครัวต่อเดือนเพิ่มขึ้นจาก 1,001 เป็น 1,169 บาท



	2550	2552
สัมประสิทธิ์ของความไม่เสมอภาค (10 กลุ่ม) (Gini Coefficient)	0.418	0.408
รายได้ประจำครอบครัวต่อเดือน	5,494	6,219

1/ ค่าใช้จ่ายเฉลี่ยที่จำเป็นต้องใช้ในการยังชีพ โดยไม่รวมค่าใช้จ่ายประเภทสะสมทุน เช่น การซื้อบ้าน/ที่ดิน เป็นต้น