

สรุปผลการสำรวจลักษณะทางประชากรและสังคมของชุมชนผู้มีรายได้น้อยในเมือง พ.ศ. 2549

สำนักงานสถิติแห่งชาติ ได้ทำการสำรวจลักษณะทางประชากรและสังคมของชุมชนผู้มีรายได้น้อยในเมือง พ.ศ. 2549 เป็นครั้งแรก และได้เคยดำเนินการสำรวจในลักษณะเดียวกัน คือ การสำรวจลักษณะทางประชากรและสังคมของชุมชนแออัดมาแล้ว 2 ครั้ง ในปี 2537 ในกรุงเทพมหานคร และปี 2541 ในจังหวัดปริมณฑล และภาคต่าง ๆ

สำหรับปี 2549 ได้ปรับนิยามและเปลี่ยนขอบข่ายของการสำรวจไปจากเดิมที่สำรวจเฉพาะชุมชนแออัด เป็นการสำรวจ “ชุมชนผู้มีรายได้น้อยในเมือง” โดยครอบคลุมทั้ง ชุมชนแออัด ชุมชนเมือง และชุมชนชานเมือง เนื่องจากการพัฒนาประเทศ ทำให้เกิดแรงงานเคลื่อนย้ายเข้าสู่แหล่งงาน เช่น เมืองและเขตโรงงานทั่วประเทศ จึงเกิดชุมชนหลายลักษณะ ในการสำรวจครั้งนี้ได้จำแนกชุมชนตามกรอบตัวอย่างของการเคหะแห่งชาติ และเป็นการสำรวจชุมชนในกรุงเทพมหานคร จังหวัดปริมณฑล และภาคต่าง ๆ โดยเลือกจังหวัดที่มีจำนวนชุมชนแออัดมากเป็นอันดับแรกถึงอันดับสามหรือสี่ของภาค และได้จังหวัดตัวอย่างรวมทั้งสิ้น 19 จังหวัด

ลักษณะประชากร

โครงสร้างทางอายุ

ผลการสำรวจลักษณะโครงสร้างอายุและเพศของประชากรในชุมชนผู้มีรายได้น้อยในเมือง 19 จังหวัด พบว่า มีประชากรที่อาศัยอยู่ในชุมชนฯ จำนวน 1.3 ล้านคน โดยเป็นเพศชาย 0.6 ล้านคน และเพศหญิง 0.7 ล้านคน

เมื่อพิจารณาเป็นกลุ่มอายุ พบว่า กลุ่มวัยทำงาน (อายุ 25 – 59 ปี) มีจำนวนมากที่สุด คือ 0.7 ล้านคน หรือร้อยละ 51.9 รองลงมาเป็นกลุ่มเยาวชน (อายุ 6 – 24 ปี) จำนวน 0.4 ล้านคน วัยสูงอายุ (60 ปีขึ้นไป) จำนวน 0.1 ล้านคน และกลุ่มวัยเด็กที่มีอายุ 0 – 5 ปีมีจำนวนน้อยที่สุด คือ 0.1 ล้านคน โดยประชากรในวัยทำงานในกรุงเทพมหานคร มีสัดส่วนมากที่สุดหรือประมาณร้อยละ 53.8 รองลงมา คือ จังหวัดสมุทรปราการ และจังหวัดปทุมธานี

หากพิจารณาเปรียบเทียบเพศและกลุ่มอายุ พบว่า ส่วนใหญ่เพศชายมีสัดส่วนน้อยกว่าเพศหญิงเกือบทุกกลุ่มอายุ ยกเว้น กลุ่มเยาวชน (อายุ 6 – 14 ปี) ที่สัดส่วนของเพศชายสูงกว่าเพศหญิง คือ ร้อยละ 52.4 เทียบกับร้อยละ 47.6 ตามลำดับ

ตารางที่ 1 จำนวนประชากรในชุมชนผู้มีรายได้น้อยในเมือง 19 จังหวัด จำแนกตามกลุ่มอายุ เพศและภาค

เพศ จังหวัดและภาค	รวม	วัยเด็ก					วัยสูงอายุ 60 ปีขึ้นไป
		0-5 ปี	6-14 ปี	15-24 ปี	25-59 ปี	60 ปีขึ้นไป	
รวม	1,279,810	102,169	175,030	195,326	664,211	143,074	
ชาย	605,155	50,449	91,655	93,570	312,777	56,704	
หญิง	674,655	51,720	83,375	101,756	351,434	86,370	
กรุงเทพมหานคร	676,832	51,448	87,927	108,768	357,288	71,401	
ปริมณฑล	225,841	19,694	31,389	33,334	119,295	22,129	
กลาง	101,548	8,544	14,076	16,188	51,376	11,364	
เหนือ	50,425	4,035	6,821	6,758	25,541	7,270	
ตะวันออก/เฉียงเหนือ	162,242	12,710	24,910	21,206	79,370	24,046	
ใต้	62,926	5,739	9,907	9,074	31,340	6,866	

ระดับการศึกษาที่สำเร็จ

การศึกษาของประชากรที่อาศัยอยู่ในชุมชนผู้มีรายได้น้อยในเมือง 19 จังหวัด ที่มีอายุตั้งแต่ 6 ปีขึ้นไปตามระดับการศึกษาที่สำเร็จ พบว่า สัดส่วนของผู้มีการศึกษามีมากกว่าผู้ที่ไม่มีการศึกษาในทุกภาค โดยเกือบทุกภาคมีสัดส่วนของผู้ที่สำเร็จการศึกษาสูงถึงประมาณร้อยละ 95.0 ยกเว้นภาคเหนือที่มีสัดส่วนน้อยที่สุด คือ ร้อยละ 80.0 ในขณะที่เดียวกันสัดส่วนของผู้ที่ไม่มีการศึกษาในภาคเหนือกลับสูงกว่าภาคอื่น ๆ คือ ร้อยละ 19.2 ส่วนใหญ่ระดับการศึกษาที่สำเร็จของประชากรในชุมชนฯ คือ ก่อนประถมศึกษา (ร้อยละ 37.2) รองลงมา คือ ระดับมัธยมศึกษา (ร้อยละ 28.9) ระดับประถมศึกษา (ร้อยละ 21.4) และระดับปริญญาตรีและสูงกว่า (ร้อยละ 4.5 และ ร้อยละ 0.2 ตามลำดับ)

หากพิจารณาเป็นรายภาค พบว่า ประชากรในชุมชนฯ ส่วนใหญ่สำเร็จการศึกษาในระดับก่อนประถมศึกษา รองลงมา คือ ระดับมัธยมศึกษา และระดับประถมศึกษา ตามลำดับ

ตารางที่ 2 จำนวนและร้อยละของประชากรในชุมชนผู้มีรายได้น้อยในเมือง 19 จังหวัดที่มีอายุตั้งแต่ 6 ปีขึ้นไป จำแนกตามระดับการศึกษาที่สำเร็จ และภาค

ระดับการศึกษา ที่สำเร็จ	รวม	กทม. ปริมณฑล	กลาง	เหนือ	ตะวันออก เฉียงเหนือ	ใต้
รวม	100.0 (1,175,087)	100.0 (623,814)	100.0 (205,787)	100.0 (92,892)	100.0 (46,366)	100.0 (149,244)
ไม่มีการศึกษา	4.7	3.7	4.9	4.8	19.2	5.3
มีการศึกษา	95.4	91.1	91.7	92.0	78.9	91.8
ก่อนประถมศึกษา	37.2	36.3	36.1	40.1	35.5	39.7
ประถมศึกษา	21.4	19.8	24.4	21.5	17.1	24.5
มัธยมศึกษา	28.9	25.8	25.5	23.4	20.7	21.6
ปวส./ปวท./อนุปริญญา	3.2	3.4	2.5	3.7	2.2	2.8
ปริญญาตรี	4.5	5.4	3.1	3.1	3.1	3.1
สูงกว่าปริญญาตรี	0.2	0.3	0.1	0.2	0.1	0.1
อื่นๆ	0.1	0.1	0.1	-	0.2	0.1

หมายเหตุ : ไม่รวมไม่ทราบ

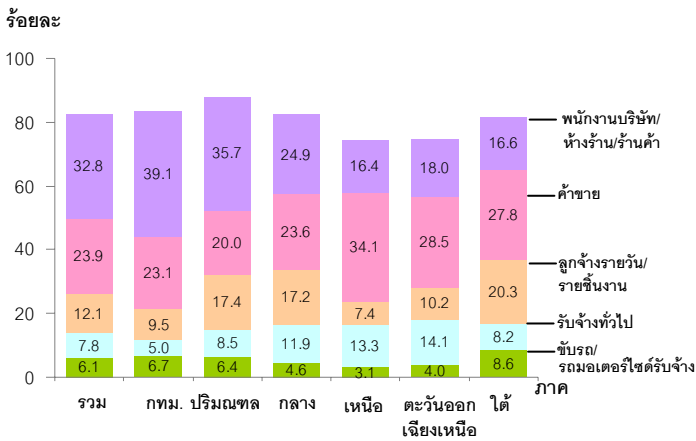
อาชีพและรายได้

จากการสอบถามเกี่ยวกับภาวะการทำงานในรอบ 7 วันก่อนวันสัมภาษณ์ของประชากรในชุมชนฯ ที่มีอายุตั้งแต่ 15 ปีขึ้นไป พบว่า สัดส่วนของผู้มีงานทำมีมากกว่าผู้ไม่มีงานทำ คือ ร้อยละ 66.0 และร้อยละ 34.0 ตามลำดับ

อาชีพของประชากรในชุมชนฯ อันดับแรก พบว่า อันดับ 1 คือ พนักงานบริษัท/ห้างร้านร้านค้า (ร้อยละ 32.8) อันดับ 2 คือ ค้าขาย (ร้อยละ 23.9) อันดับ 3 คือ ลูกจ้างรายวัน/รายชิ้นงาน (ร้อยละ 12.1) อันดับ 4 คือ รับจ้างทั่วไป (ร้อยละ 7.8) และอันดับ 5 คือ ขับรถ/รถมอเตอร์ไซด์รับจ้าง (ร้อยละ 6.1)

เมื่อพิจารณาอาชีพเป็นรายภาค พบว่า ประชากรในชุมชนฯ ของกรุงเทพมหานครและปริมณฑล ส่วนใหญ่ มีอาชีพพนักงานบริษัท/ห้างร้านร้านค้า สูงกว่าในภาคอื่น (ร้อยละ 39.1 และร้อยละ 35.7 ตามลำดับ) ภาคเหนือมีสัดส่วนของอาชีพค้าขายมากที่สุด (ร้อยละ 34.1) ภาคตะวันออก/เฉียงเหนือมีสัดส่วนของอาชีพรับจ้างทั่วไปสูงกว่าภาคอื่น (ร้อยละ 14.1) ในขณะที่ภาคใต้มีประชากรที่เป็นลูกจ้างฯ และขับรถ/รถมอเตอร์ไซด์รับจ้าง สูงกว่าในภาคอื่น ๆ

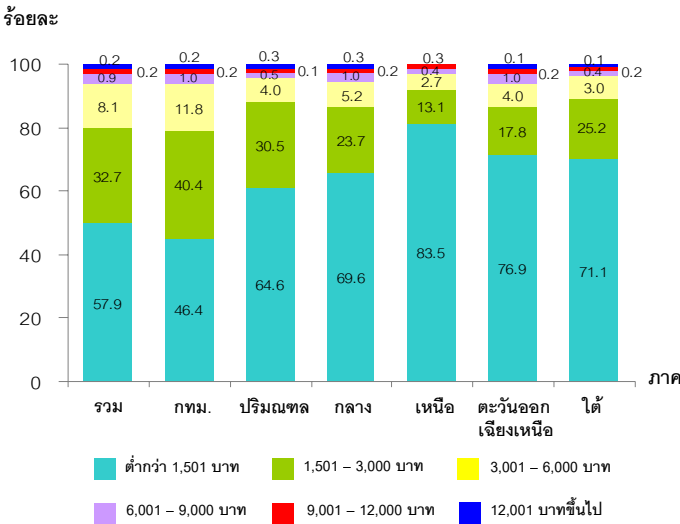
แผนภูมิที่ 1 ร้อยละของอาชีพประชากรในชุมชนผู้มีรายได้น้อยในเมือง 19 จังหวัด ที่มีอายุตั้งแต่ 15 ปีขึ้นไป 5 อันดับแรก จำแนกตามภาค



รายได้สุทธิเฉลี่ยต่อสัปดาห์ของประชากรในชุมชนที่มีอายุตั้งแต่ 15 ปีขึ้นไปที่มีงานทำนั้น ส่วนใหญ่เกินกว่าครึ่งหนึ่ง หรือร้อยละ 57.9 มีรายได้เฉลี่ยน้อยกว่า 1,501 บาทต่อสัปดาห์ รองลงมา ร้อยละ 32.7 มีรายได้เฉลี่ย 1,501 – 3,000 บาทต่อสัปดาห์ และร้อยละ 8.1 มีรายได้เฉลี่ย 3,001 – 6,000 บาทต่อสัปดาห์

เมื่อพิจารณารายได้เฉลี่ยของคนในชุมชนเป็นรายภาค พบว่า ประชากรในภาคเหนือมีรายได้เฉลี่ยน้อยกว่า 1,501 บาทต่อสัปดาห์สูงกว่าภาคอื่น (ร้อยละ 83.5) ในขณะที่กรุงเทพมหานครมีรายได้เฉลี่ย 3,001 – 6,000 บาทต่อสัปดาห์สูงกว่าภาคอื่น ๆ (ร้อยละ 11.8)

แผนภูมิที่ 2 ร้อยละของประชากรในชุมชนผู้มีรายได้น้อยในเมือง 19 จังหวัดที่มีอายุตั้งแต่ 15 ปีขึ้นไปทำงาน จำแนกตามรายได้เฉลี่ยต่อสัปดาห์ และภาค



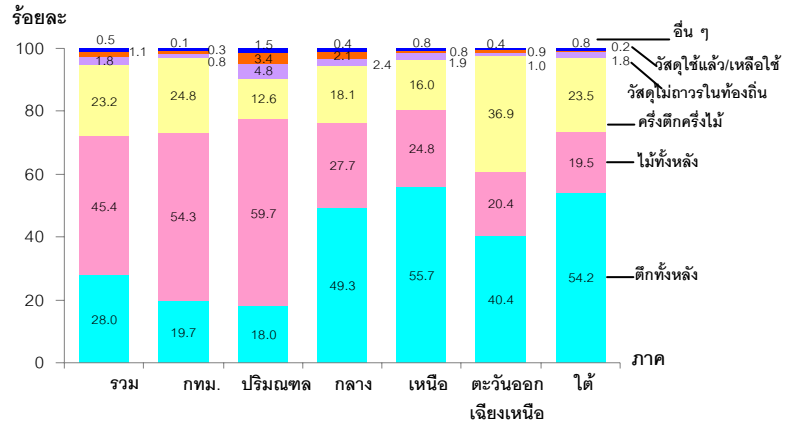
ลักษณะครัวเรือน

ลักษณะที่อยู่อาศัย

จากการสำรวจ พบว่า ครัวเรือนที่อาศัยอยู่ในชุมชนผู้มีรายได้น้อยในเมือง 19 จังหวัด มีจำนวนประมาณ 0.3 ล้านครัวเรือน และลักษณะที่อยู่อาศัยของครัวเรือน ส่วนใหญ่เกือบครึ่งหนึ่ง (ร้อยละ 45.4) มีลักษณะเป็นไม้ทั้งหลัง รองลงมา เป็นตึกทั้งหลัง (ร้อยละ 28.0) อีกประมาณ ร้อยละ 3.4 ใช้วัสดุใช้แล้ว/วัสดุเหลือใช้ วัสดุไม่ถาวรในท้องถิ่น และวัสดุอื่น ๆ

เมื่อพิจารณาถึงลักษณะที่อยู่อาศัยของชุมชนฯ ในแต่ละภาค พบว่า กรุงเทพมหานครและปริมณฑล เกินกว่า ร้อยละ 50 เป็นไม้ทั้งหลัง ในขณะที่ภาคเหนือ ภาคใต้ ภาคกลาง และภาคตะวันออกเฉียงเหนือ ส่วนใหญ่มีลักษณะเป็นตึกทั้งหลัง

แผนภูมิที่ 3 ร้อยละของลักษณะที่อยู่อาศัยของครัวเรือนในชุมชนผู้มีรายได้น้อยในเมือง 19 จังหวัด จำแนกตามภาค



สถานภาพการครอบครองที่อยู่อาศัย

เมื่อพิจารณาสถานภาพการครอบครองที่อยู่อาศัยของประชากรในชุมชนฯ พบว่า ส่วนใหญ่แทบทุกภาคเป็นเจ้าของบ้านในที่ดินของตนเอง/ ที่ของญาติ/ ที่สาธารณะบุกรุก โดยภาคตะวันออกเฉียงเหนือ และภาคเหนือมีสัดส่วนสูงกว่าภาคอื่น (ร้อยละ 70.7 และร้อยละ 63.1 ตามลำดับ) ยกเว้นปริมณฑลที่ส่วนใหญ่เป็นเจ้าของบ้านในที่ดินเชิงสิทธิ์/เช่า/เช่าซื้อ และชุมชนในภาคกลางมีสัดส่วนของผู้ที่เช่าบ้าน/ห้องเช่า/บ้านเช่า และการอยู่โดยไม่ต้องเสียค่าเช่าสูงกว่าในทุกภาค

แผนภูมิที่ 4 ร้อยละของสถานภาพการครอบครองที่อยู่อาศัยของครัวเรือนในชุมชนผู้มีรายได้น้อยในเมือง 19 จังหวัด จำแนกตามภาค

