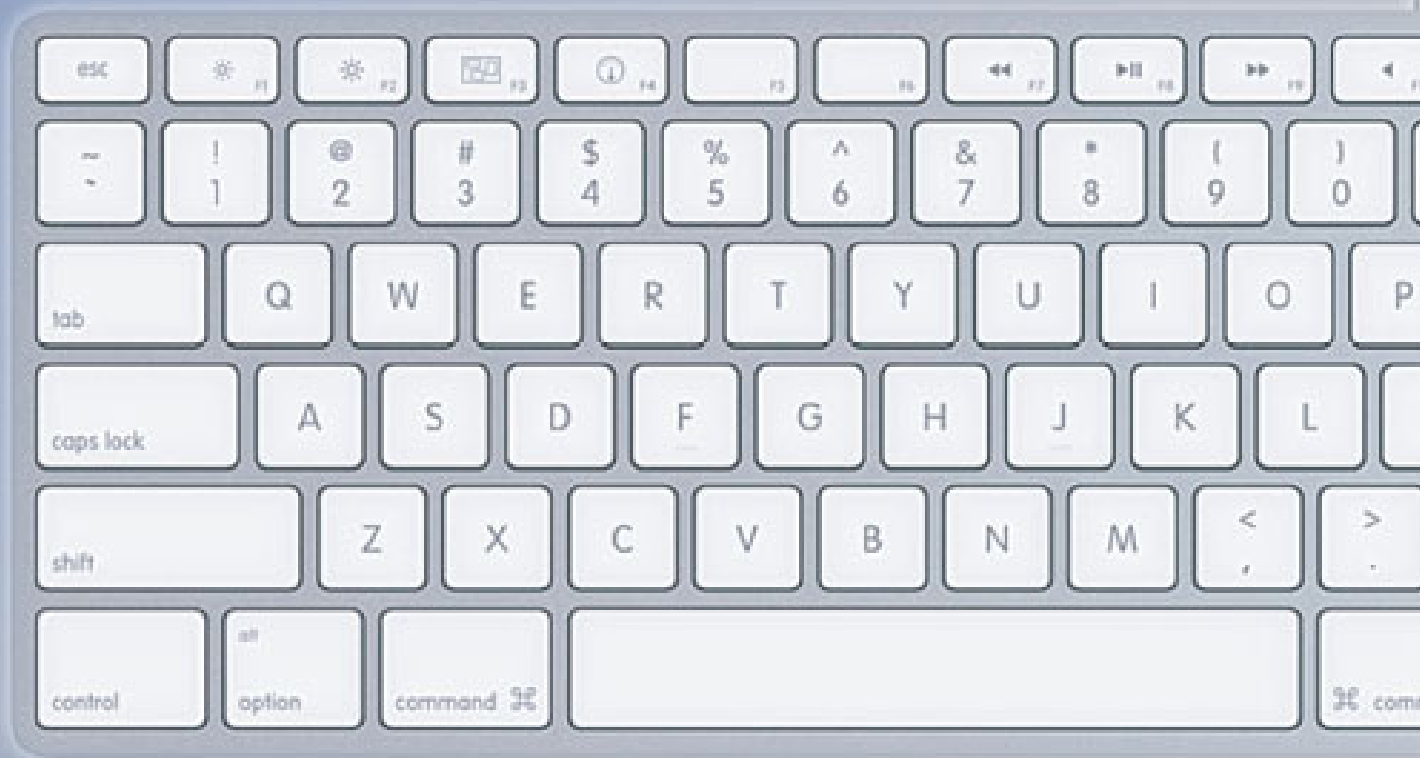




สรุปผลที่สำคัญ

ผู้ทำงานด้านเทคโนโลยีสารสนเทศและการสื่อสาร
พ.ศ. 2552



สำนักงานสถิติแห่งชาติ
กระทรวงเทคโนโลยีสารสนเทศและการสื่อสาร



สรุปผลที่สำคัญ
ผู้ทำงานด้านเทคโนโลยีสารสนเทศและการสื่อสาร
พ.ศ. 2552



สำนักงานสถิติแห่งชาติ
กระทรวงเทคโนโลยีสารสนเทศและการสื่อสาร

หน่วยงานเจ้าของเรื่อง

กลุ่มสถิติแรงงาน

สำนักสถิติเศรษฐกิจและสังคม

สำนักงานสถิติแห่งชาติ

โทรศัพท์ 0 21421244

โทรสาร 0 21438134

ไปรษณีย์อิเล็กทรอนิกส์ : slaborfs@nso.go.th

หน่วยงานที่เผยแพร่

สำนักสถิติพยากรณ์

สำนักงานสถิติแห่งชาติ

ศูนย์ราชการเฉลิมพระเกียรติ 80 พรรษา

อาคาร B ชั้น ถนนแจ้งวัฒนะ แขวงทุ่งสองห้อง

เขตหลักสี่ กรุงเทพฯ 10210

โทรศัพท์ 0 21417498

โทรสาร 0 21438132

ไปรษณีย์อิเล็กทรอนิกส์: binfopub@nso.go.th

ปีที่จัดพิมพ์

2553

คำนำ

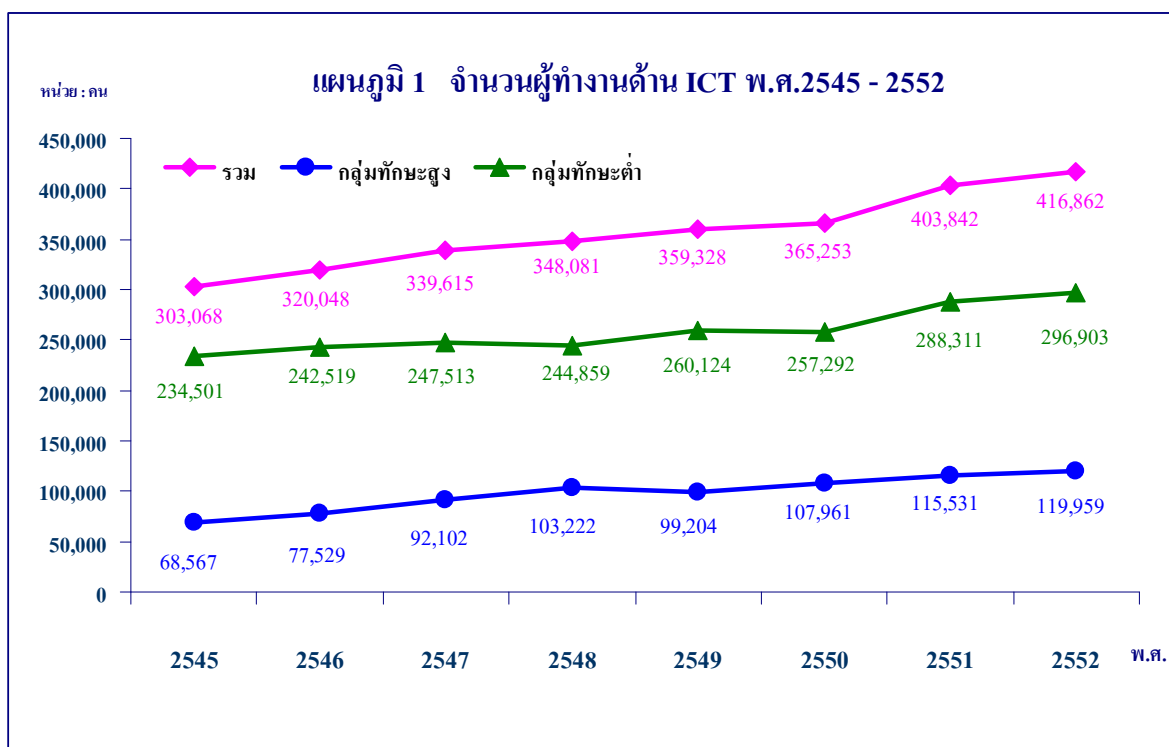
ปัจจุบันเทคโนโลยีสารสนเทศได้พัฒนาไปอย่างรวดเร็ว และมีการนำเทคโนโลยีสารสนเทศและการสื่อสารหรือ ICT (Information and Communication Technology) ไปใช้ในทุกลุ่มอาชีพ สำหรับข้อมูลจำนวนผู้ทำงานด้าน ICT เป็นข้อมูลที่สำคัญและเป็นประโยชน์โดยเฉพาะหน่วยงานที่ดูแลด้าน ICT และหน่วยงานวางแผนด้านกำลังคน ซึ่งต้องนำไปใช้สำหรับการวางแผนการผลิตและพัฒนาบุคลากรให้เหมาะสมเพื่อรองรับความต้องการและการเจริญเติบโตทางด้าน ICT ซึ่งเปลี่ยนแปลงไปอย่างรวดเร็ว สำนักงานสถิติแห่งชาติ ตระหนักถึงความจำเป็นของการมีข้อมูลดังกล่าว จึงได้นำข้อมูลจากการสำรวจภาวะการทำงานของประชากร ซึ่งจัดทำทุกๆ ปี มาประมวลผล ถึงคุณลักษณะที่สำคัญของผู้ทำงานด้าน ICT และได้จัดทำสรุปผลที่สำคัญเผยแพร่สู่สาธารณะ อย่างต่อเนื่อง ซึ่งครั้งนี้เป็นปีที่ 6

สำนักงานสถิติแห่งชาติ หวังเป็นอย่างยิ่งว่ารายงานฉบับนี้จะเป็นประโยชน์ต่อหน่วยงานต่างๆ ในการวางแผนและพัฒนาบุคลากรที่ทำงานด้านเทคโนโลยีสารสนเทศและการสื่อสาร รวมทั้งผู้ที่สนใจได้ใช้ประโยชน์ต่อไป

สำนักงานสถิติแห่งชาติ

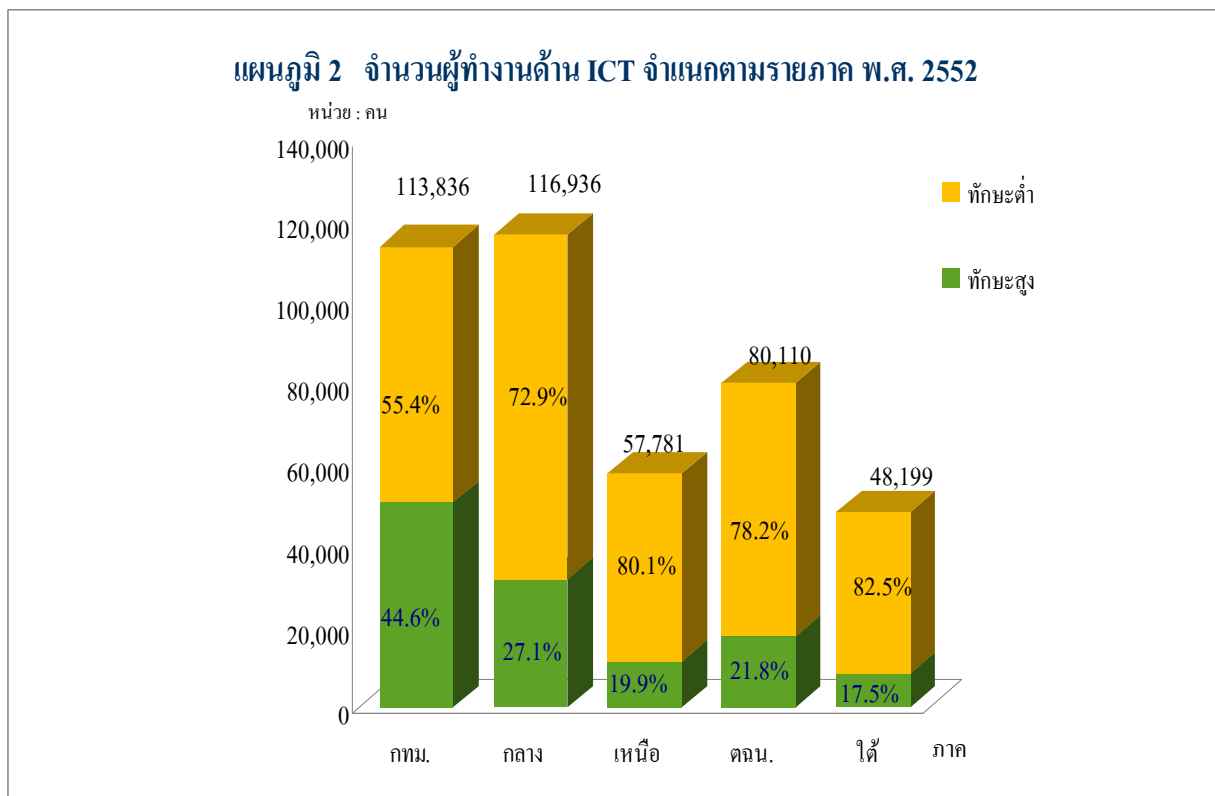
บทสรุปสำหรับผู้บริหาร

การทำงานด้านเทคโนโลยีสารสนเทศและการสื่อสาร หรือ ICT ตามแนวทางขององค์การเพื่อความร่วมมือทางเศรษฐกิจและการพัฒนา หรือ OECD (Organization for Economic Co-operation and Development) ได้แบ่งออกเป็น 2 กลุ่ม คือกลุ่มทักษะสูง (High skill ICT related occupation) ได้แก่ผู้ประกอบการวิชาชีพด้านคอมพิวเตอร์ หรือผู้ประกอบการวิชาชีพที่เกี่ยวข้องกับคอมพิวเตอร์ ส่วนกลุ่มที่ 2 เป็นกลุ่มทักษะต่ำ (Low skill ICT related occupation) ได้แก่ ช่างเครื่องและช่างปรับทางด้านอุปกรณ์ไฟฟ้ากำลังและอิเล็กทรอนิกส์ ซึ่งผลการสำรวจภาวะการทำงานของประชากร ในปี 2552 พบว่า ประเทศไทยมีผู้ทำงานด้าน ICT ทั้งหมด 416,862 คน เมื่อเปรียบเทียบกับปี 2551 ที่ผ่านมามีจำนวนเพิ่มขึ้น 13,020 คน หรือมีอัตราการเพิ่มขึ้นร้อยละ 3.2



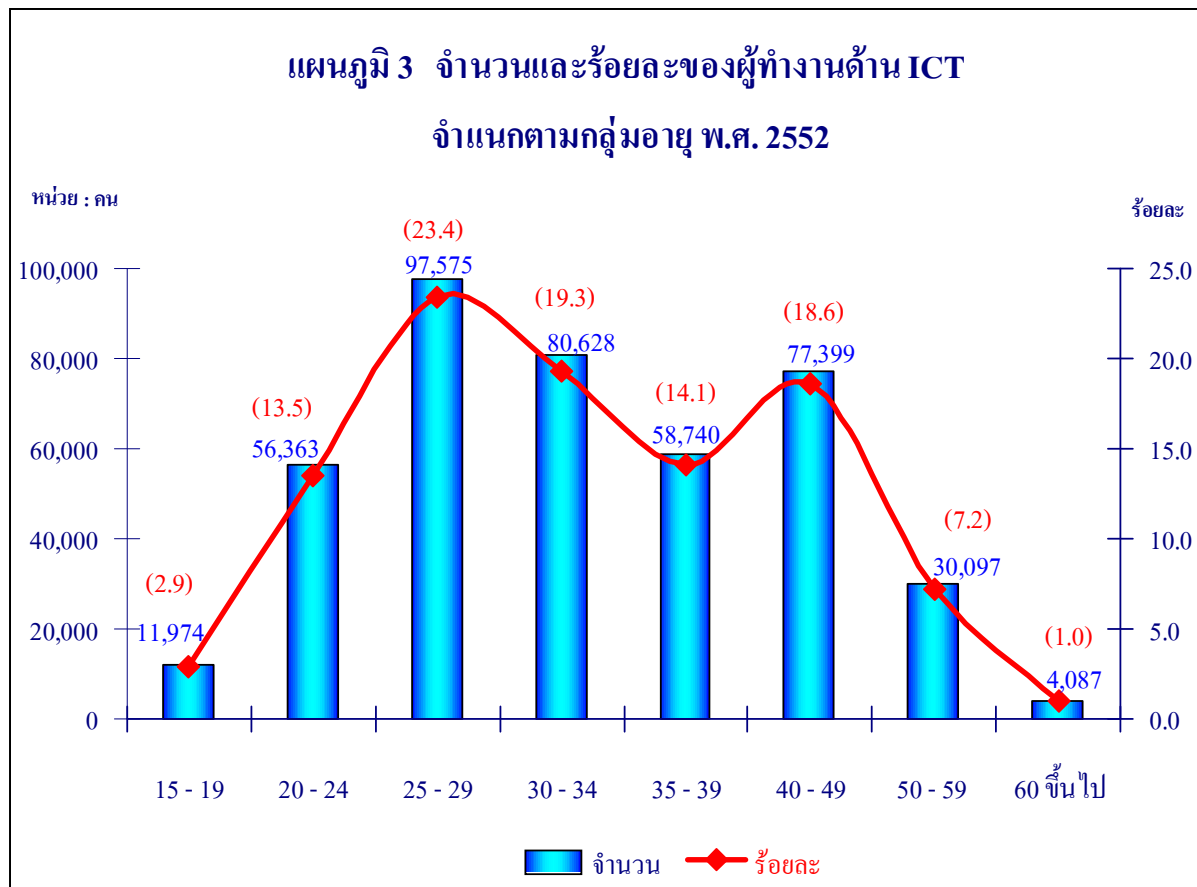
ที่มา: การสำรวจภาวะการทำงานของประชากร สำนักงานสถิติแห่งชาติ

การกระจายตัวของผู้ทำงาน ICT ในภูมิภาคต่างๆ ทั่วประเทศ ภาคกลางเป็นภาคที่มีผู้ทำงานด้าน ICT มากที่สุด 116,936 คน รองลงมาเป็น กรุงเทพมหานคร 113,836 คน ภาคตะวันออกเฉียงเหนือ 80,110 คน ภาคเหนือ 57,781 คน และภาคใต้ 48,199 คน ตามลำดับ จะเห็นได้ว่าลักษณะของผู้ทำงานด้าน ICT ส่วนใหญ่กระจุกตัวอยู่ในกรุงเทพมหานคร และภาคกลาง ซึ่งมีถึงร้อยละ 55.4 ของผู้ทำงานด้าน ICT ทั้งหมด และอีกประการหนึ่งผู้ทำงานด้าน ICT กลุ่มผู้มีทักษะด้าน ICT สูง ก็อยู่ในกรุงเทพมหานครมากที่สุดเช่นกัน



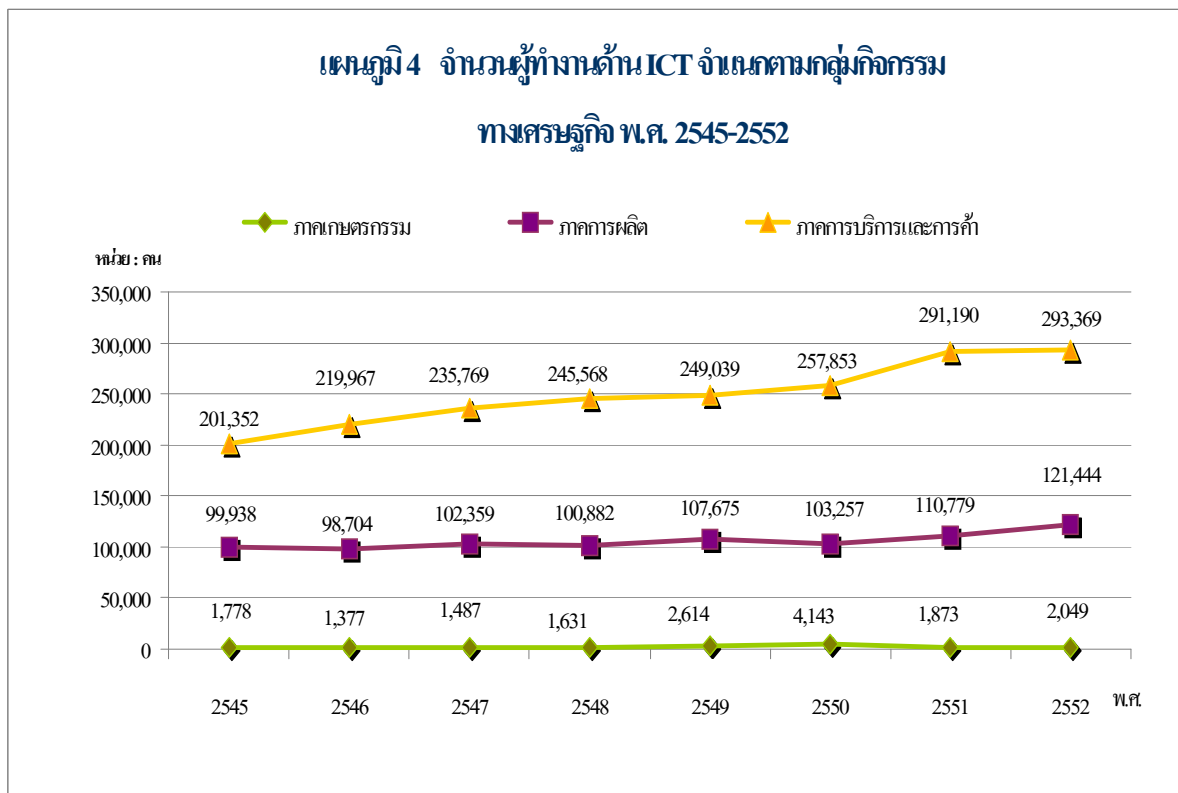
ที่มา: การสำรวจภาวะการทำงานของประชากร สำนักงานสถิติแห่งชาติ

เมื่อพิจารณาตามกลุ่มอายุ พบว่า ผู้ทำงานด้าน ICT ส่วนใหญ่เป็นผู้ที่อยู่ในกลุ่มอายุ 25-29 ปี มีจำนวน 97,575 คน หรือคิดเป็นร้อยละ 23.4 รองลงมาเป็นกลุ่มอายุ 30-34 ปี จำนวน 80,628 คน หรือร้อยละ 19.3 และกลุ่มอายุ 40-49 ปี จำนวน 77,399 คน หรือร้อยละ 18.6 ที่เหลือกระจายตามกลุ่มอายุต่างๆ

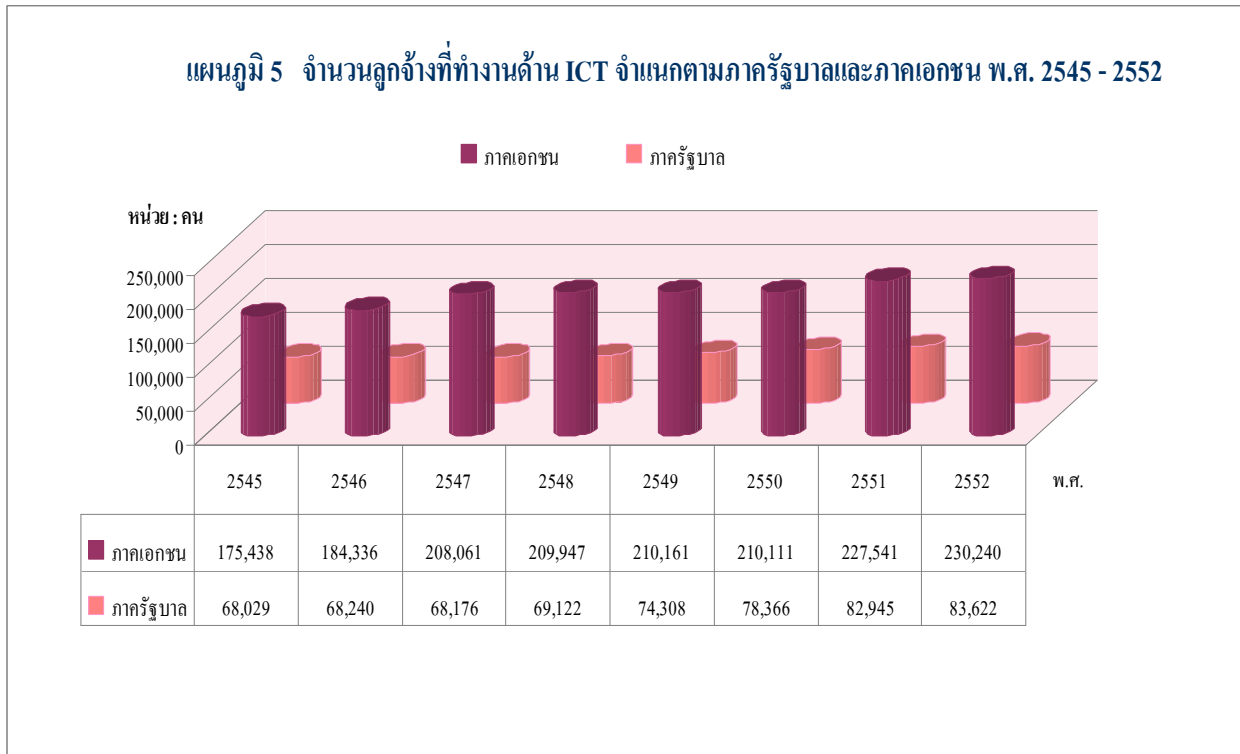


ที่มา: การสำรวจภาวะการทำงานของประชากร สำนักงานสถิติแห่งชาติ

สำหรับลักษณะกิจกรรมทางเศรษฐกิจของผู้ทำงานด้าน ICT ในปี 2552 พบว่า ภาคการบริการและการค้ามีจำนวนผู้ทำงานด้าน ICT มากที่สุด 293,369 คน หรือร้อยละ 70.4 รองลงมาเป็นภาคการผลิต 121,444 คน หรือร้อยละ 29.1 ส่วนที่เหลืออยู่ในภาคเกษตรกรรม 2,049 คน หรือร้อยละ 0.5 เท่านั้น เห็นได้ว่าผู้ทำงานด้าน ICT จะทำงานอยู่ในภาคการบริการและการค้า 2 ใน 3 ของผู้ทำงานด้าน ICT ทั้งหมด



ที่มา: การสำรวจภาวะการทำงานของประชากร สำนักงานสถิติแห่งชาติ

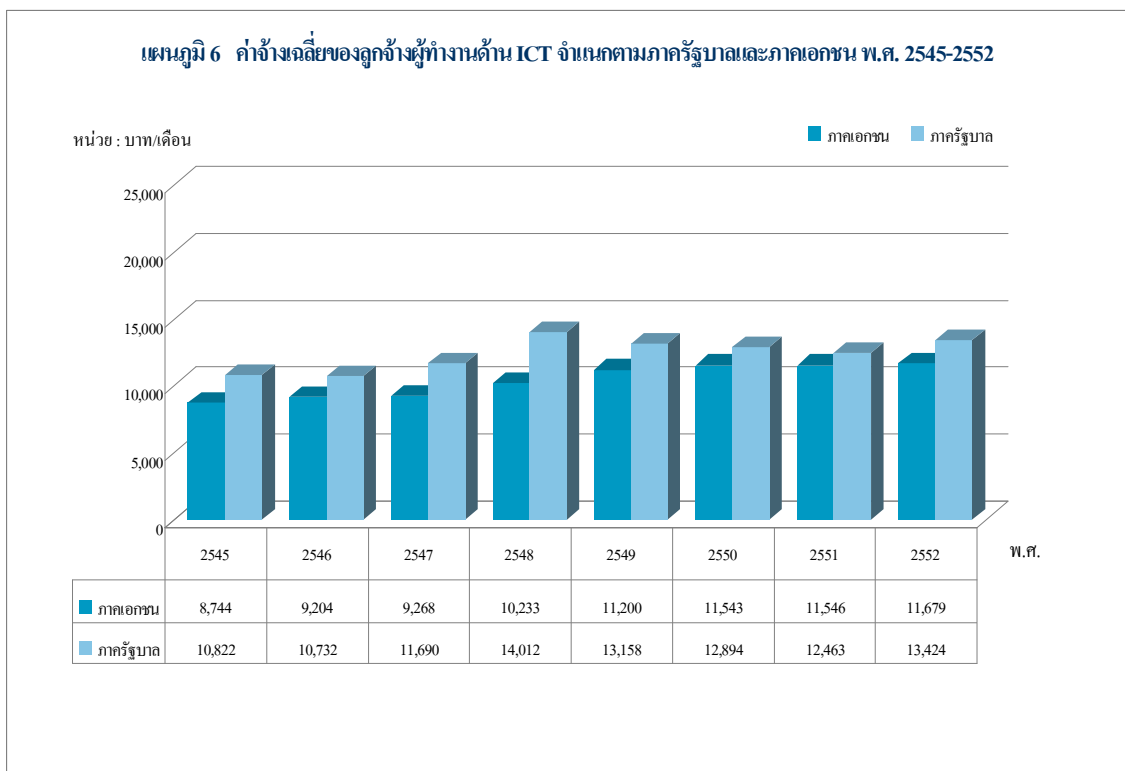


ที่มา: การสำรวจภาวะการทำงานของประชากร สำนักงานสถิติแห่งชาติ

จากผู้ทำงานด้าน ICT ทั้งหมดมีผู้ทำงานที่มีสถานภาพการทำงานเป็นลูกจ้างถึง 313,862 คน หรือคิดเป็นร้อยละ 75.3 ของผู้ทำงานด้าน ICT ทั้งหมด โดยอยู่ในภาคเอกชน 230,240 คน หรือร้อยละ 73.4 และภาครัฐบาล 83,622 คน หรือร้อยละ 26.6

เมื่อเปรียบเทียบกับปี 2551 ที่ผ่านมา มีลูกจ้างในภาคเอกชนเพิ่มขึ้น 2,699 คน หรือเพิ่มขึ้นร้อยละ 1.2 และภาครัฐบาลเพิ่มขึ้น 677 คน หรือร้อยละ 0.8

สำหรับค่าจ้างหรือค่าตอบแทนที่ถูกจ้างด้าน ICT ได้รับโดยเฉลี่ย อยู่ที่เดือนละ 12,124 บาท โดยภาครัฐบาลได้รับค่าจ้างเฉลี่ยเดือนละ 13,424 บาท ส่วนภาคเอกชนได้รับค่าจ้างเฉลี่ยเดือนละ 11,679 บาท ถ้าพิจารณาแนวโน้ม ของค่าจ้างหรือค่าตอบแทนเฉลี่ยรายเดือน ตั้งแต่ปี 2545-2552 พบว่า ค่าจ้าง ของลูกจ้างในภาคเอกชนมีแนวโน้มเพิ่มขึ้นทุกปีอย่างต่อเนื่อง แต่เมื่อ เปรียบเทียบกับภาครัฐบาล พบว่า ค่าจ้างของลูกจ้างภาคเอกชนที่ได้รับต่ำกว่า ค่าจ้างของลูกจ้างภาครัฐบาล



ที่มา: การสำรวจภาวะการทำงานของประชากร สำนักงานสถิติแห่งชาติ

ประเด็นเด่น

1. ผู้ทำงานด้าน ICT ร้อยละ 71.2 ทำงานอยู่ในกลุ่มทักษะต่ำ สถานภาพงานเป็นช่างเครื่องและช่างปรับทางด้านอุปกรณ์ไฟฟ้ากำลังและอิเล็กทรอนิกส์
2. ผู้ทำงานด้าน ICT ร้อยละ 28.8 ทำงานอยู่ในกลุ่มทักษะสูง สถานภาพงานเป็นผู้ประกอบวิชาชีพด้านคอมพิวเตอร์ ผู้ประกอบวิชาชีพที่เกี่ยวข้องกับคอมพิวเตอร์ ผู้ปฏิบัติการอุปกรณ์ที่ใช้ด้านทัศนศาสตร์และอิเล็กทรอนิกส์
3. ผู้ทำงานด้าน ICT ร้อยละ 61.6 ทำงานในเขตเมือง
4. ผู้ทำงานด้าน ICT ร้อยละ 55.4 ทำงานอยู่ในกรุงเทพมหานครและภาคกลาง
5. ผู้ทำงานด้าน ICT ร้อยละ 56.2 มีอายุระหว่าง 20 - 34 ปี
6. ผู้ทำงานด้าน ICT ร้อยละ 89.2 เป็นเพศชาย
7. ผู้ทำงานด้าน ICT ร้อยละ 70.4 ทำงานในภาคการบริการและการค้า
8. ลูกจ้าง ICT ร้อยละ 73.4 อยู่ในภาคเอกชน และร้อยละ 26.6 อยู่ในภาครัฐบาล
9. ลูกจ้าง ICT ได้รับเงินเดือนเฉลี่ยอยู่ที่ 12,124 บาทต่อเดือน
10. ขนาดของสถานประกอบการด้าน ICT ร้อยละ 67.3 มีผู้ทำงานตั้งแต่ 10 คนขึ้นไป

	หน้า
สารบัญ	
คำนำ	i
บทสรุปสำหรับผู้บริหาร	iii
ประเด็นเด่น	ix
สารบัญ	xi
สารบัญแผนภูมิ	xii
สารบัญตาราง	xiii
บทนำ	1
สรุปผลการสำรวจ	2
1. ลักษณะทั่วไป	
1.1 ผู้ทำงานด้าน ICT จำแนกตาม กลุ่มอายุและเพศ	2
1.2 ผู้ทำงานด้าน ICT จำแนกตามระดับการศึกษาที่สำเร็จ	6
1.3 ผู้ทำงานด้าน ICT จำแนกตามเขตการปกครอง	8
2. ลักษณะการทำงานที่สำคัญ	
2.1 ผู้ทำงานด้าน ICT จำแนกตามสถานภาพการทำงาน	9
2.2 ผู้ทำงานด้าน ICT จำแนกตามกลุ่มทางเศรษฐกิจ	10
2.3 ผู้ทำงานด้าน ICT จำแนกตามขนาดของสถานประกอบการ	11
2.4 ผู้ทำงานด้าน ICT จำแนกตามชั่วโมงการทำงานต่อสัปดาห์	12
2.5 ผู้ทำงานด้าน ICT จำแนกตามค่าจ้างเฉลี่ยต่อเดือนของลูกจ้าง	13
ภาคผนวก	31

สารบัญแผนภูมิ

	หน้า
แผนภูมิ 1 ร้อยละของผู้ทำงานด้าน ICT จำแนกตามกลุ่มอายุ พ.ศ. 2545-2552	4
แผนภูมิ 2 จำนวนและร้อยละผู้ทำงานด้าน ICT จำแนกตามเพศ พ.ศ. 2545-2552	5
แผนภูมิ 3 ร้อยละของผู้ทำงานด้าน ICT จำแนกตามระดับการศึกษา ที่สำเร็จ พ.ศ. 2545-2552	6
แผนภูมิ 4 ร้อยละของผู้ทำงานด้าน ICT จำแนกตามเขตการปกครอง พ.ศ. 2545-2552	8
แผนภูมิ 5 ร้อยละของผู้ทำงานด้าน ICT จำแนกตามสถานภาพการทำงาน พ.ศ. 2545-2552	9
แผนภูมิ 6 ร้อยละของผู้ทำงานด้าน ICT ภาคเอกชน จำแนกตามขนาดของสถานประกอบการ พ.ศ. 2548-2552	11
แผนภูมิ 7 ค่าจ้างเฉลี่ยของลูกจ้างผู้ทำงานด้าน ICT จำแนกตามภาครัฐบาลและภาคเอกชน พ.ศ. 2545-2552	13
แผนภูมิ 8 ค่าจ้างเฉลี่ยของผู้ทำงานด้าน ICT จำแนกตามกลุ่มทักษะ พ.ศ. 2545-2552	14

สารบัญตาราง

	หน้า	
ตาราง 1	จำนวนและร้อยละของผู้ทำงานด้าน ICT พ.ศ. 2550-2552	3
ตาราง 2	จำนวนผู้ทำงานด้าน ICT จำแนกตามสาขาการศึกษา ที่สำเร็จและเพศ พ.ศ. 2552	7
ตาราง 3	จำนวนและร้อยละของผู้ทำงานด้าน ICT จำแนกตามกลุ่ม ทางเศรษฐกิจ พ.ศ. 2550-2552	10
ตาราง 4	จำนวนร้อยละของผู้ทำงานด้าน ICT จำแนกตามชั่วโมง การทำงานต่อสัปดาห์ พ.ศ. 2550-2552	12

บทนำ

ในสภาวะการปัจจุบัน มนุษย์ได้นำเทคโนโลยีสารสนเทศและการสื่อสารหรือ ICT (Information and Communication Technology) มาใช้อย่างกว้างขวาง สำหรับประเทศไทยมีการนำเทคโนโลยีสารสนเทศและการสื่อสารมาใช้อย่างแพร่หลาย และเพิ่มขึ้นอย่างรวดเร็ว ทั้งภาครัฐและภาคเอกชน โดยการนำระบบของเทคโนโลยีสารสนเทศและการสื่อสารมาใช้ในการปรับปรุงและเพิ่มประสิทธิภาพการทำงานของหน่วยงาน รวมทั้งการติดต่อสื่อสารระหว่างภายในและภายนอกหน่วยงาน ตลอดจนการติดต่อสื่อสารระหว่างประเทศ ซึ่งอาจกล่าวได้ว่าเราสามารถนำเทคโนโลยีสารสนเทศและการสื่อสารเข้ามาใช้ประโยชน์ได้เกือบทุกกิจกรรม

ในขณะที่การเตรียมความพร้อมทางด้านบุคลากรของประเทศเพื่อรองรับความเจริญเติบโตทางด้าน ICT เป็นเรื่องที่สำคัญอย่างยิ่งที่หน่วยงานต่างๆ ที่เกี่ยวข้องต้องดำเนินการผลิตบุคลากรด้าน ICT ออกสู่ตลาดแรงงาน และต้องตระหนักถึงความพร้อมในการผลิตบุคลากรให้เพียงพอและมีประสิทธิภาพ เพื่อรองรับการเจริญเติบโตทางด้าน ICT ที่เปลี่ยนแปลงไปอย่างรวดเร็ว

ฉะนั้น การทราบถึงข้อมูลจำนวนบุคลากรและลักษณะที่สำคัญของกำลังแรงงานที่ทำงานทางด้าน ICT ที่เป็นปัจจุบัน จึงมีความจำเป็นอย่างยิ่งในการใช้เป็นข้อมูลสะท้อนภาพในการวางแผนทรัพยากรบุคคลทางด้าน ICT เพื่อใช้ประกอบการกำหนดกำลังคน ในการวางแผนพัฒนาประเทศให้เป็นอย่างถูกต้องและตรงกับแนวทางการพัฒนาด้าน ICT ของประเทศต่อไป

สรุปผลการสำรวจ

จากผลการสำรวจจำนวนผู้ทำงานด้านเทคโนโลยีสารสนเทศและการสื่อสารหรือผู้ทำงานด้าน ICT ในปี 2552 สามารถสรุปลักษณะต่างๆ ที่สำคัญ ได้ดังนี้

1. ลักษณะทั่วไป

1.1 ผู้ทำงานด้าน ICT จำแนกตามกลุ่มอายุและเพศ

จากผลการสำรวจในปี 2552 ผู้ทำงานด้าน ICT มีจำนวนทั้งสิ้น 416,862 คน โดยแบ่งเป็น 2 กลุ่ม คือ **กลุ่มทักษะสูง** หรือผู้ทำงานที่ต้องใช้ทักษะด้าน ICT สูง มีจำนวน 119,959 คน หรือคิดเป็นร้อยละ 28.8 โดยเป็นผู้ปฏิบัติการอุปกรณ์ที่ใช้ในด้านทัศนศาสตร์และอิเล็กทรอนิกส์มากที่สุด ร้อยละ 10.6 รองลงมาเป็นผู้ประกอบวิชาชีพที่เกี่ยวข้องกับคอมพิวเตอร์ ร้อยละ 10.0 โดยทำงานเป็นผู้ปฏิบัติการอุปกรณ์คอมพิวเตอร์ ผู้ช่วยงานด้านคอมพิวเตอร์และผู้ควบคุมหุ่นยนต์อุตสาหกรรม และเป็นผู้ประกอบวิชาชีพด้านคอมพิวเตอร์ ร้อยละ 8.2 โดยทำงานเป็นโปรแกรมเมอร์ นักออกแบบและวิเคราะห์ระบบงานคอมพิวเตอร์ อีกกลุ่มหนึ่ง คือ **กลุ่มทักษะต่ำ** หรือผู้ทำงานที่ใช้ทักษะด้าน ICT ต่ำ มีจำนวน 296,903 คน หรือคิดเป็นร้อยละ 71.2 เป็นผู้ที่ทำงานทางด้านช่างเครื่องและช่างปรับทางด้านอุปกรณ์ไฟฟ้า กำลังมากที่สุด ร้อยละ 46.7 รองลงมาเป็นช่างเครื่องและผู้ให้บริการทางด้านอุปกรณ์อิเล็กทรอนิกส์ ร้อยละ 16.5 ช่างติดตั้ง ช่างซ่อมแซมสายส่งกระแสไฟฟ้า ร้อยละ 4.5 ช่างติดตั้งและผู้ให้บริการทางด้านอุปกรณ์โทรเลขและโทรศัพท์ ร้อยละ 2.6 และช่างปรับทางด้านอุปกรณ์

อิเล็กทรอนิกส์ ร้อยละ 0.9 โดยในแต่ละปีผู้ปฏิบัติงานด้านเทคโนโลยีสารสนเทศและการสื่อสารหรือ ICT ในภาพรวมมีจำนวนเพิ่มขึ้น

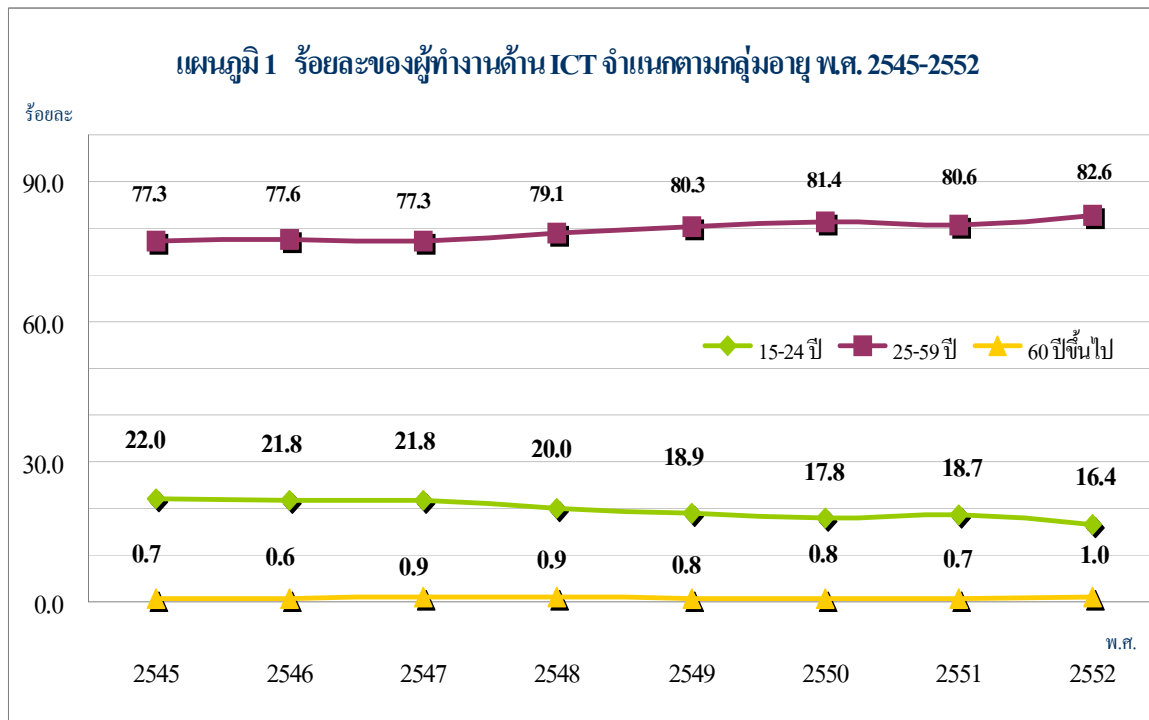
ตาราง 1 จำนวนและร้อยละของผู้ทำงานด้าน ICT พ.ศ. 2550 – 2552

หน่วย : คน

ลักษณะงานด้าน ICT	2550		2551		2552	
	จำนวน	ร้อยละ	จำนวน	ร้อยละ	จำนวน	ร้อยละ
ยอดรวม	365,253	100.0	403,842	100.0	416,862	100.0
1. กลุ่มทักษะสูง	107,961	29.6	115,531	28.6	119,959	28.8
1.1 ผู้ประกอบวิชาชีพด้านคอมพิวเตอร์	32,637	8.9	35,052	8.7	34,239	8.2
- นักออกแบบและวิเคราะห์ระบบงานคอมพิวเตอร์	7,326	2.0	8,627	2.1	8,787	2.1
- โปรแกรมเมอร์	21,308	5.8	21,042	5.2	17,519	4.2
- ผู้ที่ประกอบวิชาชีพด้านคอมพิวเตอร์ ซึ่งมิได้จัดประเภทไว้	4,003	1.1	5,383	1.3	7,932	1.9
1.2 ผู้ประกอบวิชาชีพที่เกี่ยวข้องกับคอมพิวเตอร์	33,627	9.2	37,410	9.3	41,473	10.0
- ผู้ช่วยงานด้านคอมพิวเตอร์	11,072	3.0	9,625	2.4	10,797	2.6
- ผู้ปฏิบัติการอุปกรณ์คอมพิวเตอร์	22,342	6.1	27,461	6.8	30,662	7.4
- ผู้ควบคุมหุ่นยนต์อุตสาหกรรม	213	0.1	324	0.1	14	0.0
1.3 ผู้ปฏิบัติการอุปกรณ์ที่ใช้ในด้านทัศนศาสตร์และอิเล็กทรอนิกส์	41,697	11.4	43,068	10.7	44,248	10.6
- ช่างถ่ายภาพและผู้ปฏิบัติการอุปกรณ์บันทึกภาพและเสียง	22,255	6.1	25,428	6.3	24,309	5.8
- ผู้ปฏิบัติการอุปกรณ์การแพร่ภาพกระจายเสียงและโทรคมนาคม	15,307	4.2	13,039	3.2	14,855	3.6
- ผู้ปฏิบัติการอุปกรณ์ทางการแพทย์	4,084	1.1	4,602	1.1	5,083	1.2
- ผู้ปฏิบัติการอุปกรณ์ ซึ่งมิได้จัดประเภทไว้	51	0.0	-	-	-	-
2. กลุ่มทักษะต่ำ	257,292	70.4	288,311	71.4	296,903	71.2
2.1 ช่างเครื่องและช่างปรับทางด้านอุปกรณ์ไฟฟ้ากำลังและอิเล็กทรอนิกส์	257,292	70.4	288,311	71.4	296,903	71.2
- ช่างเครื่องและช่างปรับทางด้านอุปกรณ์ไฟฟ้ากำลัง	170,839	46.8	182,885	45.3	194,863	46.7
- ช่างปรับทางด้านอุปกรณ์อิเล็กทรอนิกส์	1,355	0.4	1,629	0.4	3,579	0.9
- ช่างเครื่องและผู้ให้บริการทางด้านอุปกรณ์อิเล็กทรอนิกส์	49,732	13.6	63,030	15.6	68,717	16.5
- ช่างติดตั้งและผู้ให้บริการทางด้านอุปกรณ์โทรเลขและโทรศัพท์	15,518	4.2	14,011	3.5	10,944	2.6
- ช่างติดตั้ง ช่างซ่อมแซมสายส่งกระแสไฟฟ้าและช่างต่อสายเคเบิล	19,848	5.4	26,756	6.6	18,800	4.5
ผู้มีงานทำทั้งหมด (พันคน)	36,249.5		37,016.6		37,706.3	
สัดส่วนร้อยละผู้มีงานทำด้าน ICT ต่อผู้มีงานทำทั้งหมด	1.01		1.09		1.11	

ที่มา: การสำรวจภาวะการทำงานของประชากร สำนักงานสถิติแห่งชาติ

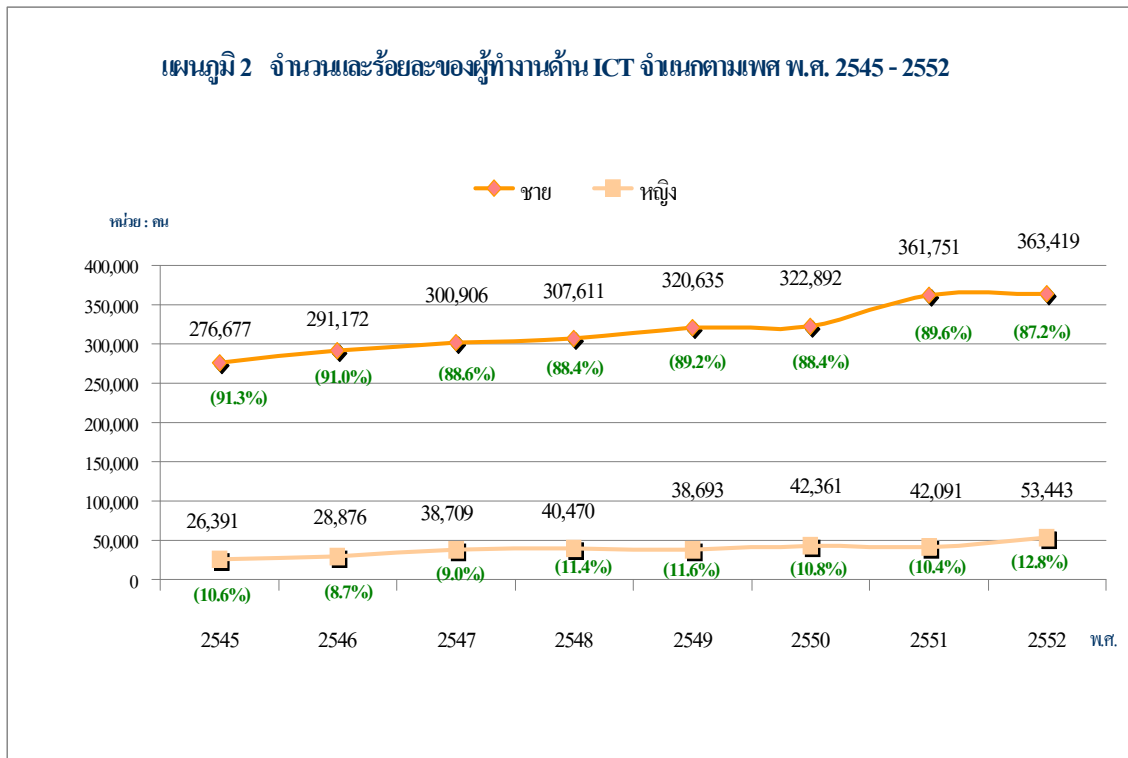
เมื่อเปรียบเทียบผู้ทำงานด้าน ICT ต่อผู้ทำงานทั้งหมด ตั้งแต่ปี 2550 - 2552 มีจำนวนผู้ทำงานด้าน ICT เพิ่มขึ้นร้อยละ 1.01 1.09 และ 1.11 ตามลำดับ จะเห็นได้ว่าอัตราการเพิ่มขึ้นของผู้ทำงานด้าน ICT ต่อผู้มีงานทำทั้งหมด มีลักษณะเพิ่มขึ้นทุกปี แต่ค่อนข้างน้อย เมื่อเทียบกับผู้ทำงานทั้งหมด



ที่มา: การสำรวจภาวะการทำงานของประชากร สำนักงานสถิติแห่งชาติ

หากพิจารณาเปรียบเทียบผู้ทำงานด้าน ICT ตามกลุ่มอายุ ตั้งแต่ปี 2545-2552 พบว่า กลุ่มอายุ 25-59 ปี ในปี 2545-2547 มีแนวโน้มลดลงโดยเฉลี่ยอยู่ที่ประมาณร้อยละ 77.4 แต่กลับเพิ่มขึ้นในช่วงปี 2548-2552 ในทางกลับกันกลุ่มอายุ 15 - 24 ปี หรือกลุ่มเยาวชน มีแนวโน้มลดลงตลอดตั้งแต่ปี 2545 - 2552 ทั้งนี้ อาจเนื่องมาจาก ลักษณะทางประชากรของกลุ่มเยาวชนมี

จำนวนลดลง ทำให้ผู้ทำงานอยู่แล้วต้องเข้ามาศึกษาทางด้าน ICT เพิ่มเติม ส่วนกลุ่มอายุ 60 ปีขึ้นไป มีแนวโน้มเพิ่มขึ้นอย่างต่อเนื่อง แต่ค่อนข้างน้อย



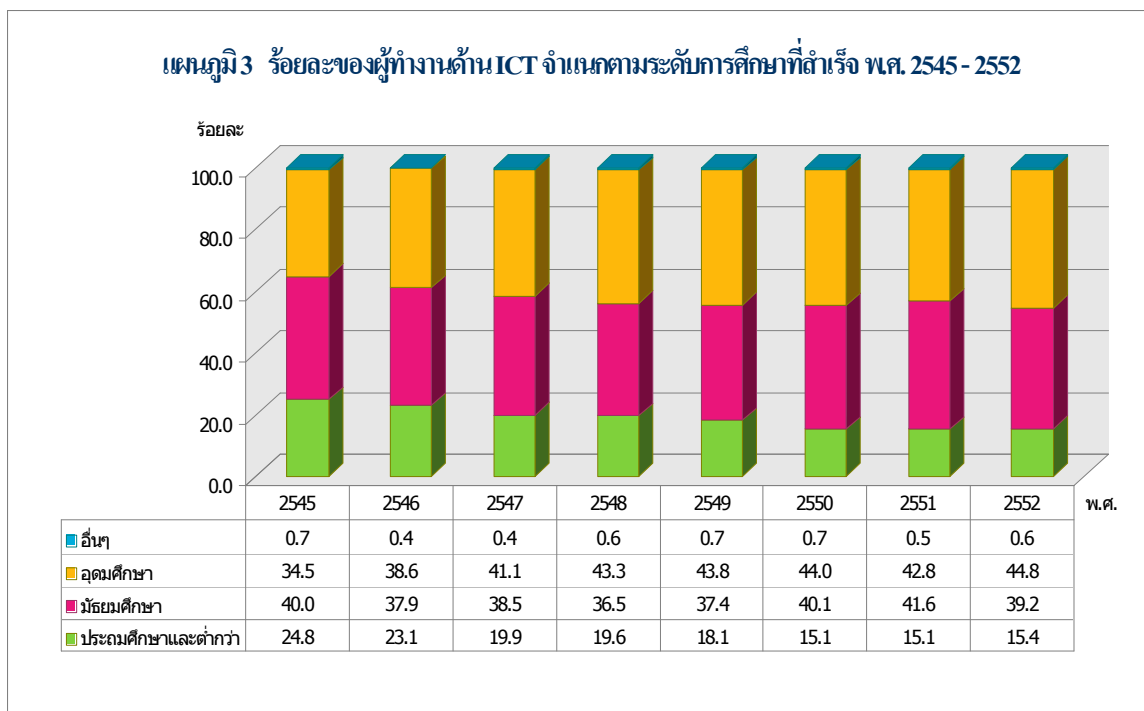
ที่มา: การสำรวจภาวะการทำงานของประชากร สำนักงานสถิติแห่งชาติ

เมื่อพิจารณาตามเพศ พบว่า ผู้ทำงานด้าน ICT ส่วนใหญ่เป็นเพศชายมากกว่าเพศหญิง และแนวโน้มผู้ทำงานด้าน ICT มีอัตราการเพิ่มในเพศชายค่อนข้างมากโดยเฉลี่ยอยู่ที่ประมาณร้อยละ 89.2 ส่วนเพศหญิงมีแนวโน้มเพิ่มขึ้นเช่นกัน แต่ในอัตราน้อยกว่าเพศชายโดยเฉลี่ยอยู่ที่ประมาณร้อยละ 10.7

1.2 ผู้ทำงานด้าน ICT จำแนกตามระดับการศึกษาที่สำเร็จ

หากพิจารณาตามระดับการศึกษาที่สำเร็จ ของผู้ทำงานด้าน ICT ในปี 2552 พบว่า ผู้ที่สำเร็จการศึกษาในระดับอุดมศึกษามีมากที่สุดถึง ร้อยละ 44.8 รองลงมาเป็นระดับมัธยมศึกษา ร้อยละ 39.2 ประถมศึกษาและต่ำกว่า ร้อยละ 15.4 ที่เหลือเป็นอื่นๆ ร้อยละ 0.6

อย่างไรก็ตาม หากพิจารณาถึงแนวโน้มการศึกษาของผู้ทำงานด้าน ICT ตั้งแต่ปี 2545-2552 พบว่า ผู้ที่สำเร็จการศึกษาในระดับอุดมศึกษา มีแนวโน้มสูงขึ้น จากร้อยละ 34.5 ในปี 2545 เป็นร้อยละ 44.8 ในปี 2552 ส่วนระดับมัธยมศึกษาและประถมศึกษา มีแนวโน้มลดลงจากร้อยละ 64.8 เหลือร้อยละ 54.6



ที่มา: การสำรวจภาวะการทำงานของประชากร สำนักงานสถิติแห่งชาติ

ตาราง 2 จำนวนผู้ทำงานด้าน ICT จำแนกตามสาขาการศึกษาที่สำเร็จและเพศ พ.ศ. 2552

หน่วย : คน

สาขาการศึกษาที่สำเร็จ	พ.ศ.2552					
	รวม	ร้อยละ	ชาย	ร้อยละ	หญิง	ร้อยละ
รวม	416,862	100.0	363,419	100.0	53,443	100.0
- จบการศึกษาด้าน ICT	164,997	39.6	145,684	40.1	19,313	36.1
- ไม่จบการศึกษาด้าน ICT	251,865	60.4	217,735	59.9	34,130	63.9
1.กลุ่มผู้ใช้ทักษะสูง	119,959	100.0	75,809	100.0	44,150	100.0
- จบการศึกษาด้าน ICT	51,775	43.2	35,147	46.4	16,628	37.7
- ไม่จบการศึกษาด้าน ICT	68,184	56.8	40,662	53.6	27,522	62.3
2.กลุ่มผู้ใช้ทักษะต่ำ	296,903	100.0	287,610	100.0	9,293	100.0
- จบการศึกษาด้าน ICT	113,221	38.1	110,537	38.4	2,685	28.9
- ไม่จบการศึกษาด้าน ICT	183,682	61.9	177,073	61.6	6,608	71.1

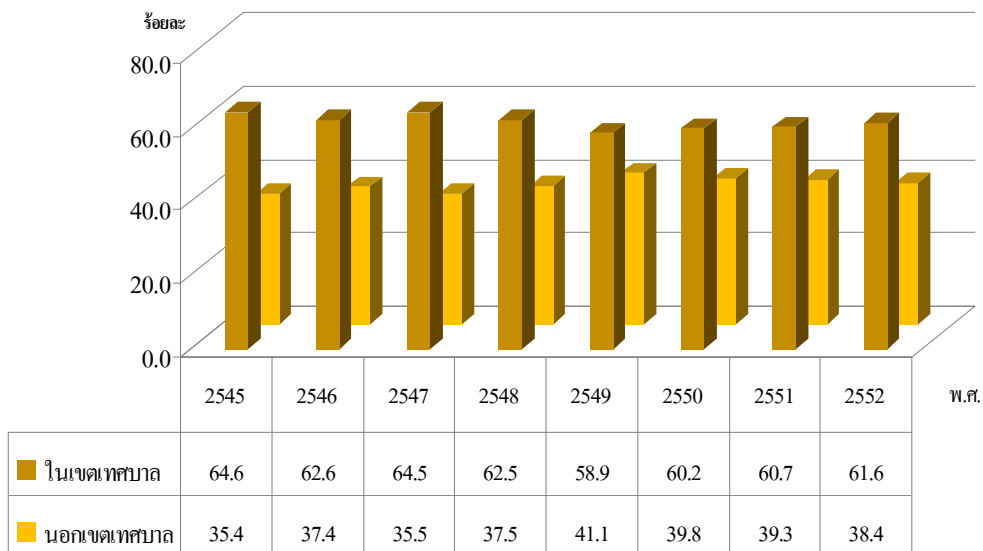
ที่มา: การสำรวจภาวะการทำงานของประชากร สำนักงานสถิติแห่งชาติ

เมื่อพิจารณาเปรียบเทียบระหว่างผู้ทำงานด้าน ICT กับผู้ที่สำเร็จการศึกษาด้าน ICT พบว่า ในปี 2552 ในจำนวนผู้ทำงานด้าน ICT มีผู้ที่จบการศึกษาด้าน ICT เพียงร้อยละ 39.6 ส่วนผู้ที่ไม่จบด้าน ICT ร้อยละ 60.4 โดยผู้ที่สำเร็จการศึกษาด้าน ICT เพศชายมีสัดส่วนที่เข้ามาทำงานมากกว่าเพศหญิง ร้อยละ 40.1 และร้อยละ 36.1 และกลุ่มผู้ใช้ทักษะสูงทางด้าน ICT จะมีผู้ทำงานที่จบการศึกษาด้าน ICT มากกว่ากลุ่มผู้ใช้ทักษะต่ำ ร้อยละ 43.2 และร้อยละ 38.1 ตามลำดับ

1.3 ผู้ทำงานด้าน ICT จำแนกตามเขตการปกครอง

หากพิจารณาตามเขตการปกครอง พบว่า ปี 2552 ในเขตเทศบาล มีผู้ทำงานด้าน ICT มากกว่านอกเขตเทศบาล จำนวน 256,823 คน (ร้อยละ 61.6) และ 160,039 คน (ร้อยละ 38.4) ตามลำดับ ถ้าพิจารณาตั้งแต่ปี 2545 – 2552 จะเห็นได้ว่า จำนวนผู้ทำงานในเขตเทศบาลมีแนวโน้มลดลง จากร้อยละ 64.6 ในปี 2545 เหลือร้อยละ 61.6 ในปี 2552 ส่วนนอกเขตเทศบาลมีแนวโน้มเพิ่มขึ้นจากร้อยละ 35.4 ในปี 2545 เป็นร้อยละ 38.4 ในปี 2552 ทำให้ทราบได้ว่า การขยายตัวด้าน ICT กำลังจะขยายไปสู่ นอกเขตเทศบาลหรือภาคชนบทมากขึ้นในอนาคต

แผนภูมิ 4 ร้อยละของผู้ทำงานด้าน ICT จำแนกตามเขตการปกครอง พ.ศ. 2545-2552

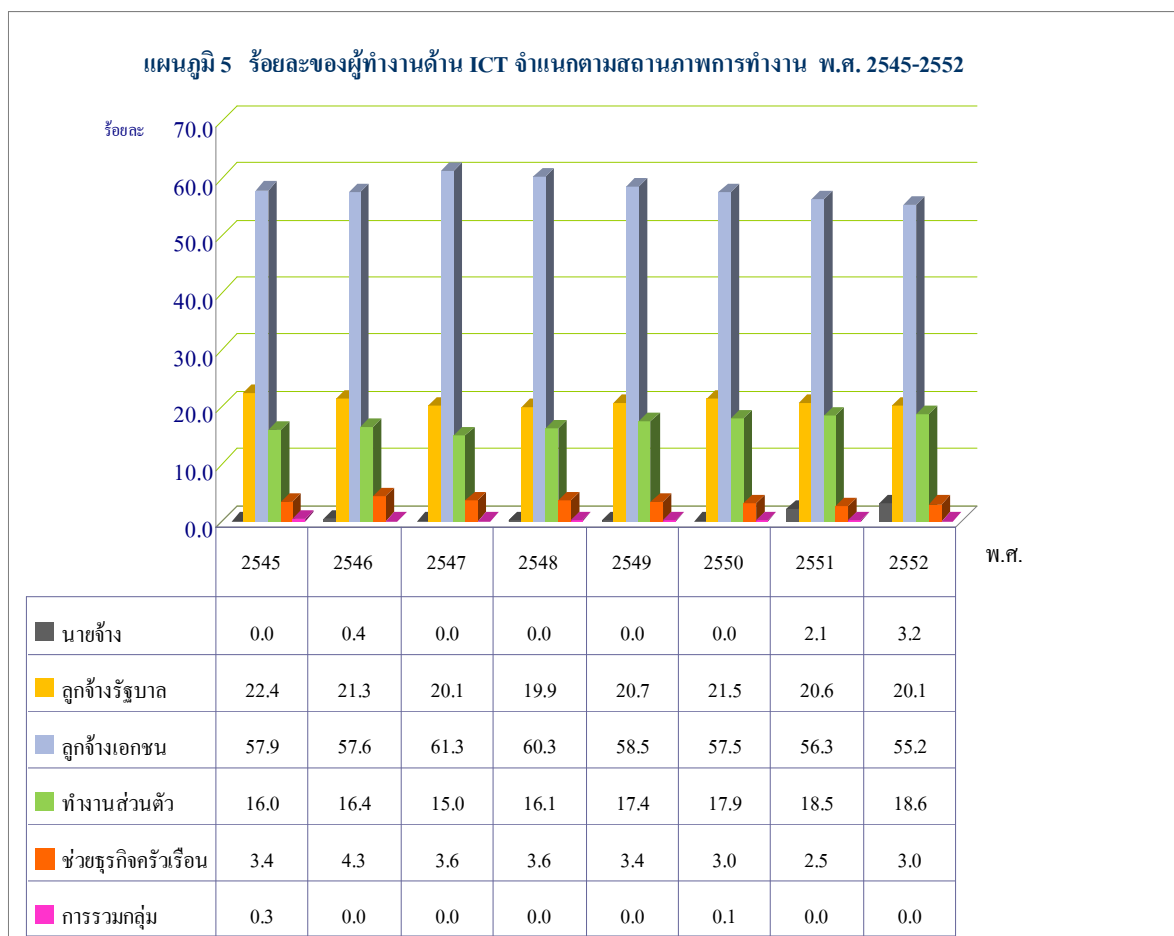


ที่มา: การสำรวจภาวะการทำงานของประชากร สำนักงานสถิติแห่งชาติ

2. ลักษณะการทำงานที่สำคัญ

2.1 ผู้ทำงานด้าน ICT จำแนกตามสถานภาพการทำงาน

จากผลการสำรวจในปี 2552 ตามสถานภาพการทำงานของผู้ทำงานด้าน ICT พบว่า ผู้ทำงานด้าน ICT ส่วนใหญ่ ร้อยละ 55.2 ของผู้ทำงานทั้งหมด มีสถานภาพการทำงานเป็นลูกจ้างเอกชน รองลงมาเป็นลูกจ้างรัฐบาลร้อยละ 20.1 ผู้ประกอบธุรกิจส่วนตัว และนายจ้าง ร้อยละ 18.6 และร้อยละ 3.2 ตามลำดับ ที่เหลือเป็นผู้ช่วยธุรกิจในครัวเรือน และการรวมกลุ่ม



ที่มา: การสำรวจภาวะการทำงานของประชากร สำนักงานสถิติแห่งชาติ

2.2 ผู้ทำงานด้าน ICT จำแนกตามกลุ่มทางเศรษฐกิจ

หากพิจารณาตามกลุ่มของประเภทการประกอบกิจกรรมทางเศรษฐกิจ พบว่าในปี 2552 ผู้ทำงานด้าน ICT ส่วนใหญ่ทำงานอยู่ในภาคการบริการและการค้า ร้อยละ 70.4 รองลงมาเป็นภาคการผลิต ร้อยละ 29.1 และภาคเกษตรกรรม ร้อยละ 0.5

ตาราง 3 จำนวนและร้อยละผู้ทำงานด้าน ICT จำแนกตามกลุ่มทางเศรษฐกิจ พ.ศ. 2550-2552

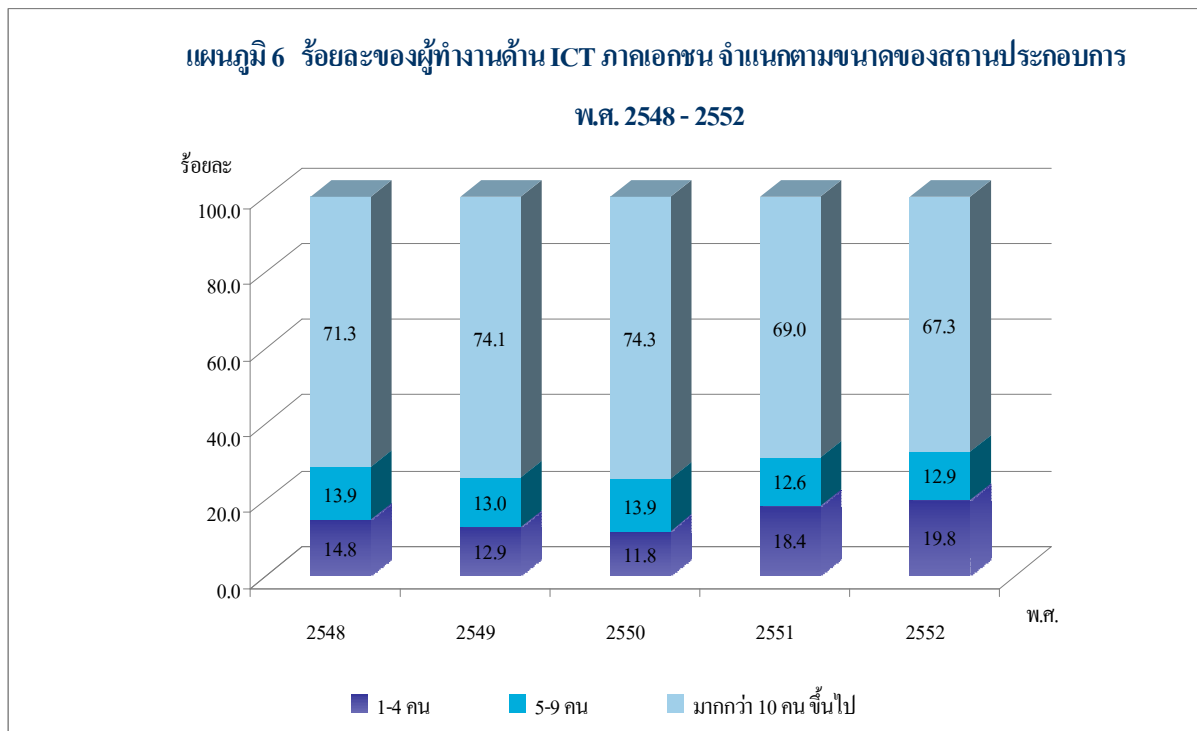
หน่วย : คน

กิจกรรม	2550		2551		2552	
	จำนวน	ร้อยละ	จำนวน	ร้อยละ	จำนวน	ร้อยละ
ยอดรวม	365,253	100.0	403,842	100.0	416,862	100.0
1. ภาคเกษตรกรรม	4,143	1.1	1,873	0.5	2,049	0.5
2. ภาคการผลิต	103,257	28.3	110,779	27.4	121,444	29.1
3. ภาคการบริการ และการค้า	257,853	70.6	291,190	72.1	293,369	70.4

ที่มา: การสำรวจภาวะการทำงานของประชากร สำนักงานสถิติแห่งชาติ

2.3 ผู้ทำงานด้าน ICT จำแนกตามขนาดของสถานประกอบการ

เมื่อพิจารณาตามขนาดของสถานประกอบการของผู้ที่ทำงานด้านเทคโนโลยีสารสนเทศและการสื่อสาร โดยพิจารณาเฉพาะสถานประกอบการที่เป็นเอกชนเท่านั้น พบว่าในปี 2552 ผู้ทำงานด้าน ICT ร้อยละ 67.3 ทำงานในสถานประกอบการที่มีขนาดมากกว่า 10 คนขึ้นไป ส่วนผู้ที่ทำงานในสถานประกอบการที่มีขนาด 1-4 คน และ 5-9 คน มีสัดส่วนไม่แตกต่างกัน คือ ร้อยละ 19.8 และ 12.9 ตามลำดับ



ที่มา: การสำรวจภาวะการทำงานของประชากร สำนักงานสถิติแห่งชาติ

หมายเหตุ : การสำรวจภาวะการทำงานของประชากรในเรื่องของขนาดสถานประกอบการในการทำงาน จะสอบถามเฉพาะในส่วน of ภาคเอกชนเท่านั้น

2.4 ผู้ทำงานด้าน ICT จำแนกตามชั่วโมงการทำงานต่อสัปดาห์

เมื่อพิจารณาผู้ทำงานด้าน ICT ตามชั่วโมงการทำงานต่อสัปดาห์ในปี 2552 พบว่า ร้อยละ 93.7 เป็นผู้ทำงานมากกว่า 35 ชั่วโมงต่อสัปดาห์ ร้อยละ 5.6 เป็นผู้ทำงาน 1-34 ชั่วโมงต่อสัปดาห์ ส่วนที่เหลือร้อยละ 0.7 เป็นผู้ทำงาน 0 ชั่วโมง ซึ่งในที่นี้ หมายความว่า โดยปกติเป็นผู้มีงานประจำทำ แต่ในสัปดาห์แห่งการสำรวจอยู่ระหว่าง การลาป่วย ลาพักผ่อน เป็นต้น จะเห็นได้ว่าส่วนใหญ่เป็นผู้ทำงาน ที่มีชั่วโมงการทำงานมากกว่า 35 ชั่วโมงต่อสัปดาห์ ซึ่งถือได้ว่าเป็นผู้ทำงานเต็มเวลา

ตาราง 4 จำนวนและร้อยละผู้ทำงานด้าน ICT จำแนกตามชั่วโมงการทำงานต่อสัปดาห์ พ.ศ. 2550 - 2552

หน่วย : คน

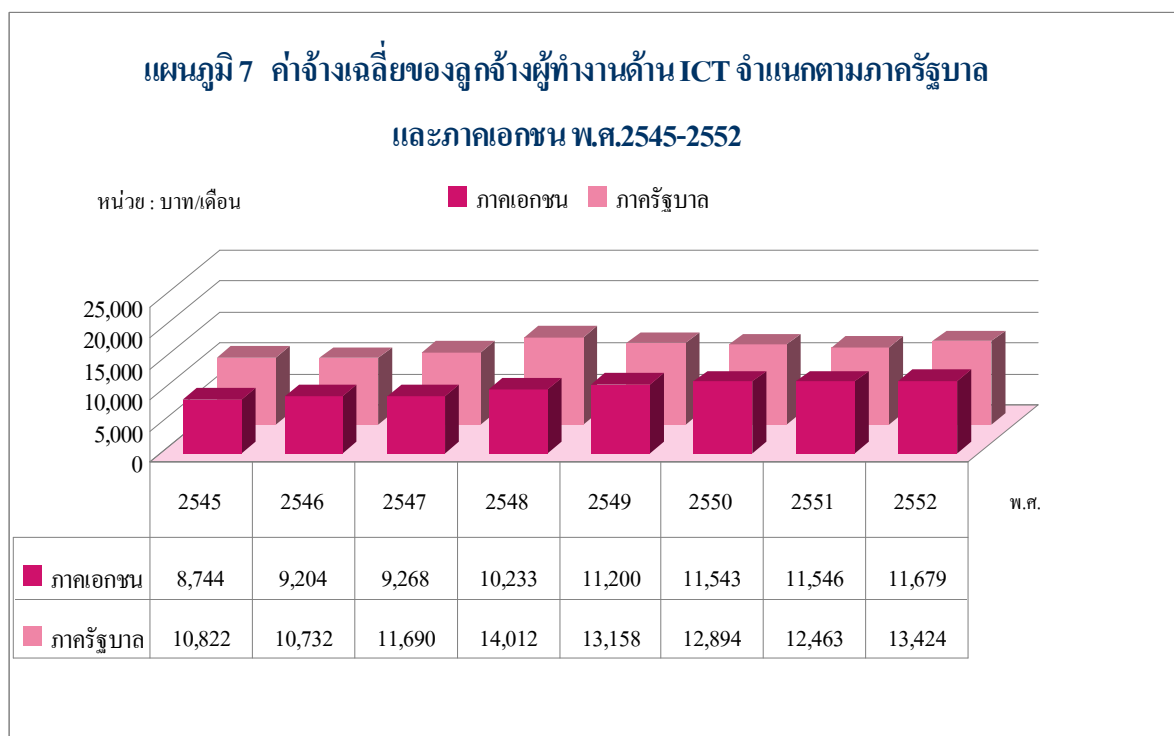
ชั่วโมงทำงาน / สัปดาห์	2550		2551		2552	
	จำนวน	ร้อยละ	จำนวน	ร้อยละ	จำนวน	ร้อยละ
ยอดรวม	365,253	100.0	403,842	100.0	416,862	100.0
0 ชั่วโมง	3,794	1.0	869	0.2	2,704	0.7
1 - 9 ชั่วโมง	1,246	0.3	989	0.2	440	0.1
10 - 19 ชั่วโมง	2,717	0.7	1,837	0.5	4,850	1.2
20 - 29 ชั่วโมง	9,365	2.6	8,019	2.0	9,548	2.3
30 - 34 ชั่วโมง	8,787	2.4	9,632	2.4	8,534	2.0
35 - 39 ชั่วโมง	33,961	9.3	41,802	10.4	39,235	9.4
40 - 49 ชั่วโมง	213,887	58.6	239,056	59.2	236,928	56.8
50 ชั่วโมงขึ้นไป	91,496	25.1	101,638	25.2	114,623	27.5

ที่มา : การสำรวจภาวะการทำงานของประชากร สำนักงานสถิติแห่งชาติ

หมายเหตุ : 0 ชั่วโมง หมายถึง ผู้ที่ปกติมีงานประจำแต่ในสัปดาห์การสำรวจไม่ได้ทำงาน อาจเนื่องจากหยุดพักผ่อน ลาป่วย เป็นต้น

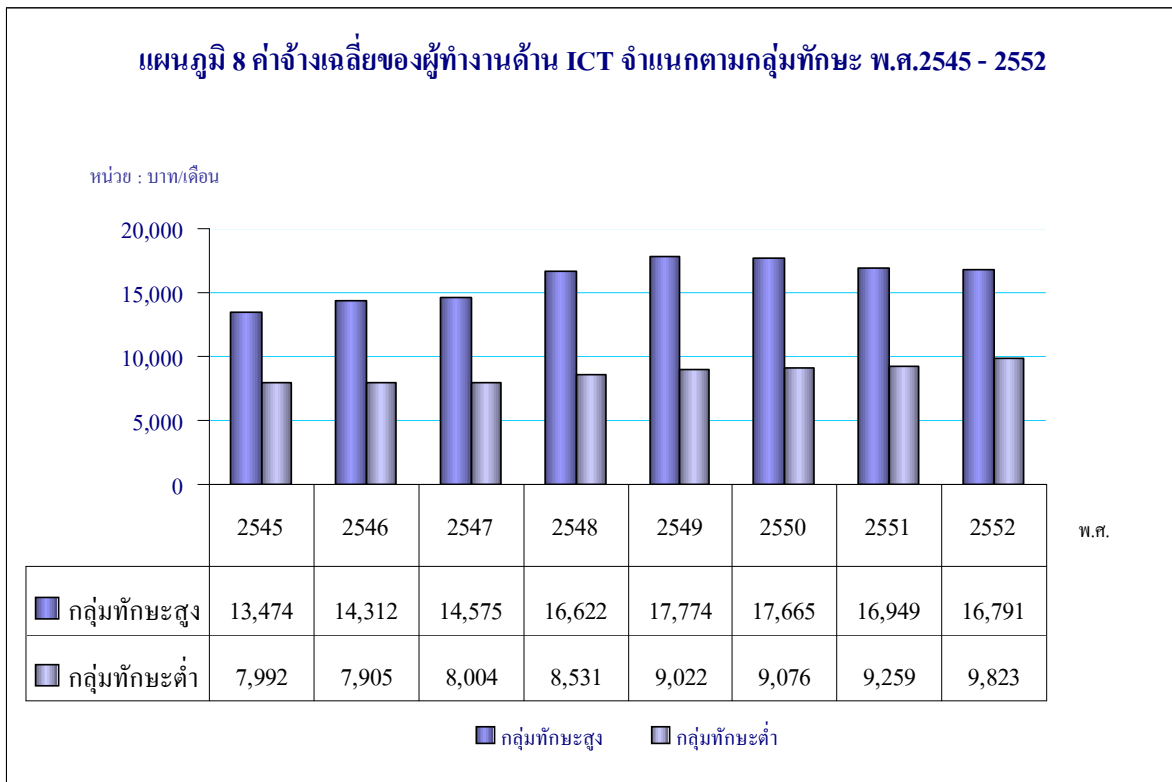
2.5 ผู้ทำงานด้าน ICT จำแนกตามค่าจ้างเฉลี่ยต่อเดือนของลูกจ้าง

ในปี 2552 ค่าจ้างหรือค่าตอบแทนที่ได้รับของลูกจ้างโดยเฉลี่ยอยู่ที่เดือนละ 12,124 บาท โดยลูกจ้างในภาคเอกชนได้รับค่าจ้างเฉลี่ยเดือนละ 11,679 บาท และ ลูกจ้างภาครัฐบาลได้รับค่าจ้างเฉลี่ยเดือนละ 13,424 บาท ถ้าพิจารณาแนวโน้มของค่าจ้างหรือค่าตอบแทนเฉลี่ยรายเดือน ตั้งแต่ปี 2545-2552 พบว่า ค่าจ้างเฉลี่ยของลูกจ้างในภาครัฐบาลมีแนวโน้มสูงกว่าภาคเอกชนมาตลอด แต่ค่าจ้างเฉลี่ยของลูกจ้างภาคเอกชนมีแนวโน้มเพิ่มขึ้นทุกปีอย่างต่อเนื่อง ในขณะที่ค่าจ้างเฉลี่ยของลูกจ้างภาครัฐบาลลดลงในปี 2550 – 2551 แต่มาเพิ่มขึ้นในปี 2552



ที่มา: การสำรวจภาวะการทำงานของประชากร สำนักงานสถิติแห่งชาติ

จากผลการสำรวจ ค่าจ้างหรือค่าตอบแทนเฉลี่ยต่อเดือนของผู้ทำงานเป็นลูกจ้างที่ทำงานด้าน ICT ซึ่งถ้าพิจารณาตามกลุ่มทักษะ พบว่าผู้ทำงานที่อยู่ในกลุ่มผู้ใช้ทักษะสูง มีค่าจ้างเฉลี่ยประมาณเดือนละ 16,791 บาท และผู้ทำงานที่อยู่ในกลุ่มผู้ใช้ทักษะต่ำ มีค่าจ้างเฉลี่ยประมาณเดือนละ 9,823 บาท แต่อย่างไรก็ตามแนวโน้มของค่าจ้างเฉลี่ยต่อเดือนของผู้ทำงานด้าน ICT มีแนวโน้มเพิ่มสูงขึ้นอย่างต่อเนื่อง



ที่มา: การสำรวจภาวะการทำงานของประชากร สำนักงานสถิติแห่งชาติ

ตารางสถิติที่สำคัญ

ตาราง 1 ผู้ทำงานด้าน ICT จำแนกตามเพศ พ.ศ. 2545 - 2552

หน่วย:คน

ลักษณะงานด้าน ICT	2545			2546			2547			2548		
	รวม	ชาย	หญิง	รวม	ชาย	หญิง	รวม	ชาย	หญิง	รวม	ชาย	หญิง
ยอดรวม	303,068	276,677	26,391	320,048	291,172	28,876	339,615	300,906	38,709	348,081	307,611	40,470
ผู้ประกอบการวิชาชีพด้านคอมพิวเตอร์	19,888	11,471	8,417	20,241	14,057	6,183	28,996	17,973	11,023	34,405	19,699	14,706
- นักออกแบบและวิเคราะห์ระบบงานคอมพิวเตอร์	5,035	2,581	2,455	4,724	3,089	1,635	6,419	3,808	2,611	7,579	3,717	3,862
- โปรแกรมเมอร์	11,103	6,189	4,915	11,093	8,157	2,936	17,062	10,501	6,561	22,647	13,338	9,309
- ผู้ประกอบวิชาชีพด้านคอมพิวเตอร์ ซึ่งมีได้จัดประเภทไว้	3,750	2,702	1,048	4,424	2,812	1,612	5,515	3,663	1,851	4,179	2,644	1,534
ผู้ประกอบการวิชาชีพที่เกี่ยวข้องกับคอมพิวเตอร์	16,247	8,618	7,629	21,795	12,220	9,575	24,949	12,523	12,426	30,364	17,148	13,215
- ผู้ช่วยงานด้านคอมพิวเตอร์	7,306	3,758	3,549	9,182	4,754	4,428	9,347	4,433	4,914	9,741	6,934	2,807
- ผู้ปฏิบัติการอุปกรณ์คอมพิวเตอร์	8,854	4,861	3,994	12,613	7,467	5,146	15,355	7,868	7,487	20,573	10,215	10,359
- ผู้ควบคุมหุ่นยนต์อุตสาหกรรม	86	-	86	-	-	-	247	223	25	49	-	49
ผู้ปฏิบัติการอุปกรณ์ที่ใช้ในด้านทัศนศาสตร์และอิเล็กทรอนิกส์	32,432	24,746	7,685	35,493	27,875	7,618	38,157	27,526	10,630	38,454	30,162	8,293
- ช่างถ่ายภาพและผู้ปฏิบัติการอุปกรณ์บันทึกภาพและเสียง	15,045	10,254	4,791	17,566	12,207	5,359	19,755	13,701	6,054	17,035	13,395	3,640
- ผู้ปฏิบัติการอุปกรณ์การแพร่ภาพกระจายเสียงและโทรคมนาคม	14,574	12,420	2,154	15,759	13,887	1,872	13,859	11,574	2,285	13,855	12,027	1,828
- ผู้ปฏิบัติการอุปกรณ์ทางการแพทย์	2,559	1,819	741	2,168	1,781	387	4,542	2,251	2,291	7,440	4,615	2,825
- ผู้ปฏิบัติการอุปกรณ์ ซึ่งมีได้จัดประเภทไว้	253	253	-	-	-	-	-	-	-	125	125	-
ช่างเครื่องและช่างปรับทางด้านอุปกรณ์ไฟฟ้ากำลังและอิเล็กทรอนิกส์	234,501	231,841	2,660	242,519	237,019	5,499	247,513	242,884	4,629	244,859	240,602	4,257
- ช่างเครื่องและช่างปรับทางด้านอุปกรณ์ไฟฟ้ากำลัง	142,666	141,353	1,313	148,205	145,050	3,155	160,504	158,148	2,356	169,003	166,587	2,416
- ช่างปรับทางด้านอุปกรณ์อิเล็กทรอนิกส์	2,441	2,282	159	2,938	2,747	191	3,701	3,538	163	2,655	2,363	292
- ช่างเครื่องและผู้ให้บริการทางด้านอุปกรณ์อิเล็กทรอนิกส์	42,490	41,536	954	46,978	44,970	2,008	42,283	40,968	1,315	43,366	42,368	997
- ช่างติดตั้งและผู้ให้บริการทางด้านอุปกรณ์โทรเลขและโทรศัพท์	23,208	23,089	118	20,043	19,976	68	18,810	18,161	649	10,152	10,097	54
- ช่างติดตั้ง ช่างซ่อมแซมสายส่งกระแสไฟฟ้าและช่างต่อสายเคเบิล	23,697	23,581	116	24,355	24,277	78	22,215	22,069	147	19,685	19,187	498

ที่มา : การสำรวจภาวะการทำงานของประชากร สำนักงานสถิติแห่งชาติ

ตาราง 1 ผู้ทำงานด้าน ICT จำแนกตามเพศ พ.ศ. 2545 – 2552 (ต่อ)

หน่วย:คน

ลักษณะงานด้าน ICT	2549			2550			2551			2552		
	รวม	ชาย	หญิง	รวม	ชาย	หญิง	รวม	ชาย	หญิง	รวม	ชาย	หญิง
ยอดรวม	359,328	320,635	38,693	365,253	322,892	42,361	403,842	361,751	42,091	416,862	363,419	53,443
ผู้ประกอบวิชาชีพด้านคอมพิวเตอร์	30,055	20,890	9,165	32,637	22,563	10,073	35,052	24,351	10,701	34,239	20,743	13,495
- นักออกแบบและวิเคราะห์ระบบงานคอมพิวเตอร์	6,965	5,253	1,712	7,326	4,829	2,497	8,627	5,725	2,902	8,787	5,949	2,839
- โปรแกรมเมอร์	18,509	12,555	5,954	21,308	15,552	5,757	21,042	14,924	6,118	17,519	10,336	7,184
- ผู้ประกอบวิชาชีพด้านคอมพิวเตอร์ ซึ่งมีได้จัดประเภทไว้	4,581	3,082	1,499	4,003	2,183	1,820	5,383	3,702	1,682	7,932	4,459	3,473
ผู้ประกอบวิชาชีพที่เกี่ยวข้องกับคอมพิวเตอร์	33,002	17,058	15,944	33,627	17,556	16,071	37,410	22,840	14,570	41,473	21,295	20,178
- ผู้ช่วยงานด้านคอมพิวเตอร์	12,050	7,372	4,679	11,072	6,050	5,022	9,625	6,251	3,374	10,797	6,800	3,998
- ผู้ปฏิบัติการอุปกรณ์คอมพิวเตอร์	20,864	9,599	11,265	22,342	11,353	10,989	27,461	16,366	11,095	30,662	14,495	16,166
- ผู้ควบคุมหุ่นยนต์อุตสาหกรรม	87	87	-	213	153	60	324	223	101	14	-	14
ผู้ปฏิบัติการอุปกรณ์ที่ขึ้นด้านทัศนศาสตร์และอิเล็กทรอนิกส์	36,147	27,968	8,180	41,697	31,459	10,238	43,068	32,153	10,915	44,248	33,771	10,477
- ช่างถ่ายภาพและผู้ปฏิบัติการอุปกรณ์บันทึกภาพและเสียง	19,005	14,332	4,674	22,255	15,554	6,701	25,428	18,046	7,381	24,309	17,120	7,189
- ผู้ปฏิบัติการอุปกรณ์การแพร่ภาพกระจายเสียงและโทรคมนาคม	12,771	10,949	1,823	15,307	13,829	1,477	13,039	11,129	1,910	14,855	13,326	1,529
- ผู้ปฏิบัติการอุปกรณ์ทางการแพทย์	4,371	2,687	1,683	4,084	2,076	2,008	4,602	2,978	1,624	5,083	3,324	1,759
- ผู้ปฏิบัติการอุปกรณ์ ซึ่งมีได้จัดประเภทไว้	-	-	-	51	-	51	-	-	-	-	-	-
ช่างเครื่องและช่างปรับทางด้านอุปกรณ์ไฟฟ้ากำลังและอิเล็กทรอนิกส์	260,124	254,719	5,404	257,293	251,314	5,979	288,311	282,407	5,904	296,903	287,610	9,293
- ช่างเครื่องและช่างปรับทางด้านอุปกรณ์ไฟฟ้ากำลัง	172,738	169,378	3,360	170,839	168,748	2,091	182,885	179,430	3,455	194,863	190,809	4,055
- ช่างปรับทางด้านอุปกรณ์อิเล็กทรอนิกส์	2,019	1,873	146	1,355	1,346	9	1,629	1,629	-	3,579	3,482	97
- ช่างเครื่องและผู้ให้บริการทางด้านอุปกรณ์อิเล็กทรอนิกส์	48,269	46,741	1,528	49,732	47,562	2,170	63,030	61,014	2,016	68,717	64,275	4,441
- ช่างติดตั้งและผู้ให้บริการทางด้านอุปกรณ์โทรเลขและโทรศัพท์	13,857	13,542	315	15,518	15,384	134	14,011	13,674	338	10,944	10,555	389
- ช่างติดตั้ง ช่างซ่อมแซมสายส่งกระแสไฟฟ้าและช่างต่อสายเคเบิล	23,241	23,186	56	19,848	18,273	1,575	26,756	26,660	95	18,800	18,489	311

ที่มา : การสำรวจภาวะการทำงานของประชากร สำนักงานสถิติแห่งชาติ

ตาราง 2 ผู้ทำงานด้าน ICT จำแนกตามกลุ่มอายุและเขตการปกครอง พ.ศ. 2545 – 2552

หน่วย:คน

กลุ่มอายุ (ปี)	2545			2546			2547			2548		
	รวม	ในเขตฯ	นอกเขตฯ	รวม	ในเขตฯ	นอกเขตฯ	รวม	ในเขตฯ	นอกเขตฯ	รวม	ในเขตฯ	นอกเขตฯ
ยอดรวม	303,068	195,839	107,229	320,048	200,434	119,614	339,615	218,984	120,631	348,081	217,638	130,443
15 - 19	11,379	5,756	5,623	11,980	6,979	5,001	10,735	5,818	4,916	13,466	6,022	7,444
20 - 24	54,757	30,389	24,369	57,735	31,675	26,060	63,264	34,921	28,343	55,895	30,974	24,920
25 - 29	79,189	50,865	28,324	79,803	48,853	30,950	88,344	57,309	31,035	86,531	56,443	30,087
30 - 34	56,104	39,422	16,682	64,710	37,556	27,154	62,464	41,603	20,860	71,345	44,960	26,385
35 - 39	38,632	23,473	15,160	40,947	28,592	12,355	45,312	31,026	14,286	45,712	27,871	17,841
40 - 49	44,987	31,163	13,824	46,293	31,741	14,552	48,220	31,946	16,274	55,867	37,401	18,466
50 - 59	15,903	12,986	2,916	16,584	13,435	3,149	18,172	14,257	3,915	15,985	11,150	4,835
60 ขึ้นไป	2,118	1,785	332	1,997	1,603	393	3,104	2,102	1,002	3,281	2,817	465

ที่มา : การสำรวจภาวะการทำงานของประชากร สำนักงานสถิติแห่งชาติ

ตาราง 2 ผู้ทำงานด้าน ICT จำแนกตามกลุ่มอายุและเขตการปกครอง พ.ศ. 2545 - 2552 (ต่อ)

หน่วย:คน

กลุ่มอายุ (ปี)	2549			2550			2551			2552		
	รวม	ในเขตฯ	นอกเขตฯ	รวม	ในเขตฯ	นอกเขตฯ	รวม	ในเขตฯ	นอกเขตฯ	รวม	ในเขตฯ	นอกเขตฯ
ยอดรวม	359,328	211,588	147,740	365,253	220,062	145,191	403,842	245,064	158,777	416,862	256,823	160,039
15 - 19	12,709	5,096	7,613	10,145	4,897	5,249	12,495	5,940	6,555	11,974	4,110	7,865
20 - 24	55,242	25,985	29,257	55,060	28,437	26,623	63,009	28,891	34,118	56,363	27,070	29,293
25 - 29	89,355	53,143	36,212	92,965	50,998	41,967	100,010	54,629	45,381	97,575	53,615	43,960
30 - 34	68,958	46,614	22,344	69,220	48,110	21,110	71,777	51,863	19,913	80,628	54,817	25,811
35 - 39	50,134	30,660	19,474	52,032	34,350	17,682	55,201	36,110	19,090	58,740	40,038	18,702
40 - 49	60,762	35,468	25,295	61,408	37,121	24,288	71,450	45,264	26,186	77,399	52,639	24,760
50 - 59	19,236	13,002	6,233	21,558	14,720	6,838	27,074	20,160	6,913	30,097	21,193	8,903
60 ขึ้นไป	2,931	1,620	1,312	2,863	1,429	1,435	2,827	2,206	621	4,087	3,341	746

ที่มา : การสำรวจภาวะการทำงานของประชากร สำนักงานสถิติแห่งชาติ

ตาราง 3 ผู้ทำงานด้าน ICT จำแนกตามเขตการปกครอง พ.ศ. 2545 - 2552

หน่วย:คน

ลักษณะงานด้าน ICT	2545			2546			2547			2548		
	รวม	ในเขตฯ	นอกเขตฯ	รวม	ในเขตฯ	นอกเขตฯ	รวม	ในเขตฯ	นอกเขตฯ	รวม	ในเขตฯ	นอกเขตฯ
ยอดรวม	303,068	195,839	107,229	320,048	200,434	119,614	339,615	218,984	120,631	348,081	217,638	130,443
ผู้ประกอบการวิชาชีพด้านคอมพิวเตอร์	19,888	18,152	1,736	20,241	18,851	1,389	28,996	27,556	1,440	34,405	30,563	3,842
- นักออกแบบและวิเคราะห์ระบบงานคอมพิวเตอร์	5,035	4,524	511	4,724	4,724	-	6,419	5,871	548	7,579	6,769	810
- โปรแกรมเมอร์	11,103	10,328	775	11,093	10,335	758	17,062	16,430	632	22,647	20,210	2,437
- ผู้ประกอบวิชาชีพด้านคอมพิวเตอร์ซึ่งมิได้จัดประเภทไว้	3,750	3,300	450	4,424	3,792	631	5,515	5,254	260	4,179	3,584	595
ผู้ประกอบการวิชาชีพที่เกี่ยวข้องกับคอมพิวเตอร์	16,247	13,960	2,287	21,795	18,998	2,797	24,949	20,662	4,287	30,364	24,103	6,261
- ผู้ช่วยงานด้านคอมพิวเตอร์	7,306	6,793	513	9,182	8,392	790	9,347	8,290	1,057	9,741	8,012	1,729
- ผู้ปฏิบัติการอุปกรณ์คอมพิวเตอร์	8,854	7,080	1,774	12,613	10,607	2,006	15,355	12,234	3,121	20,573	16,042	4,532
- ผู้ควบคุมหุ่นยนต์อุตสาหกรรม	86	86	-	-	-	-	247	139	109	49	49	-
ผู้ปฏิบัติการอุปกรณ์ที่ใช้ในด้านทัศนศาสตร์และอิเล็กทรอนิกส์	32,432	21,117	11,315	35,493	24,352	11,141	38,157	24,776	13,380	38,454	25,892	12,562
- ช่างถ่ายภาพและผู้ปฏิบัติการอุปกรณ์บันทึกภาพและเสียง	15,045	11,425	3,620	17,566	13,801	3,766	19,755	14,130	5,626	17,035	13,573	3,462
- ผู้ปฏิบัติการอุปกรณ์การแพร่ภาพกระจายเสียงและโทรคมนาคม	14,574	7,890	6,684	15,759	9,366	6,394	13,859	7,740	6,119	13,855	6,935	6,920
- ผู้ปฏิบัติการอุปกรณ์ทางการแพทย์	2,559	1,681	878	2,168	1,186	982	4,542	2,907	1,636	7,440	5,260	2,180
- ผู้ปฏิบัติการอุปกรณ์ซึ่งมิได้จัดประเภทไว้	253	120	133	-	-	-	-	-	-	125	125	-
ช่างเครื่องและช่างปรับทางด้านอุปกรณ์ไฟฟ้ากำลังและอิเล็กทรอนิกส์	234,501	142,610	91,891	242,519	138,232	104,287	247,513	145,989	101,524	244,859	137,080	107,779
- ช่างเครื่องและช่างปรับทางด้านอุปกรณ์ไฟฟ้ากำลัง	142,666	85,912	56,754	148,205	88,142	60,063	160,504	97,215	63,289	169,003	96,955	72,048
- ช่างปรับทางด้านอุปกรณ์อิเล็กทรอนิกส์	2,441	1,802	639	2,938	2,249	688	3,701	2,776	925	2,655	1,596	1,059
- ช่างเครื่องและผู้ให้บริการทางด้านอุปกรณ์อิเล็กทรอนิกส์	42,490	30,233	12,257	46,978	30,597	16,381	42,283	24,523	17,760	43,366	24,208	19,157
- ช่างติดตั้งและผู้ให้บริการทางด้านอุปกรณ์โทรเลขและโทรศัพท์	23,208	14,728	8,480	20,043	9,547	10,496	18,810	13,480	5,330	10,152	7,084	3,067
- ช่างติดตั้ง ช่างซ่อมแซมสายส่งกระแสไฟฟ้าและช่างต่อสายเคเบิล	23,697	9,936	13,761	24,355	7,696	16,659	22,215	7,995	14,220	19,685	7,237	12,447

ที่มา : การสำรวจภาวะการทำงานของประชากร สำนักงานสถิติแห่งชาติ

ตาราง 3 ผู้ทำงานด้าน ICT จำแนกตามเขตการปกครอง พ.ศ. 2545 - 2552 (ต่อ)

หน่วย: คน

ลักษณะงานด้าน ICT	2549			2550			2551			2552		
	รวม	ในเขตฯ	นอกเขตฯ	รวม	ในเขตฯ	นอกเขตฯ	รวม	ในเขตฯ	นอกเขตฯ	รวม	ในเขตฯ	นอกเขตฯ
ยอดรวม	359,328	211,588	147,740	365,253	220,062	145,191	403,842	245,064	158,778	416,862	256,823	160,039
ผู้ประกอบการวิชาชีพด้านคอมพิวเตอร์	30,055	25,055	5,000	32,637	29,252	3,385	35,052	29,185	5,867	34,239	29,310	4,928
- นักออกแบบและวิเคราะห์ระบบงานคอมพิวเตอร์	6,965	5,485	1,480	7,326	5,905	1,420	8,627	7,161	1,466	8,787	7,826	962
- โปรแกรมเมอร์	18,509	15,956	2,553	21,308	20,106	1,203	21,042	17,690	3,351	17,519	15,059	2,461
- ผู้ประกอบวิชาชีพด้านคอมพิวเตอร์ซึ่งมิได้จัดประเภทไว้	4,581	3,613	968	4,003	3,241	762	5,383	4,334	1,049	7,932	6,426	1,506
ผู้ประกอบการวิชาชีพที่เกี่ยวข้องกับคอมพิวเตอร์	33,002	25,765	7,237	33,627	24,325	9,302	37,410	27,546	9,864	41,473	29,937	11,536
- ผู้ช่วยงานด้านคอมพิวเตอร์	12,050	9,692	2,359	11,072	8,013	3,059	9,625	6,972	2,653	10,797	7,915	2,882
- ผู้ปฏิบัติการอุปกรณ์คอมพิวเตอร์	20,864	15,986	4,878	22,342	16,099	6,243	27,461	20,386	7,075	30,662	22,008	8,654
- ผู้ควบคุมหุ่นยนต์อุตสาหกรรม	87	87	-	213	213	-	324	188	136	14	14	-
ผู้ปฏิบัติการอุปกรณ์ที่ใช้ในด้านทัศนศาสตร์และอิเล็กทรอนิกส์	36,147	23,417	12,730	41,697	26,343	15,354	43,068	26,337	16,731	44,248	28,508	15,740
- ช่างถ่ายภาพและผู้ปฏิบัติการอุปกรณ์บันทึกภาพและเสียง	19,005	12,010	6,996	22,255	14,388	7,867	25,428	16,874	8,554	24,309	17,027	7,282
- ผู้ปฏิบัติการอุปกรณ์การแพร่ภาพกระจายเสียงและโทรคมนาคม	12,771	8,230	4,542	15,307	9,385	5,921	13,039	6,394	6,645	14,855	8,599	6,257
- ผู้ปฏิบัติการอุปกรณ์ทางการแพทย์	4,371	3,178	1,193	4,084	2,518	1,566	4,602	3,069	1,532	5,083	2,882	2,201
- ผู้ปฏิบัติการอุปกรณ์ ซึ่งมิได้จัดประเภทไว้	-	-	-	51	51	-	-	-	-	-	-	-
ช่างเครื่องและช่างปรับทางด้านอุปกรณ์ไฟฟ้ากำลังและอิเล็กทรอนิกส์	260,124	137,351	122,773	257,293	140,142	117,150	288,311	161,996	126,315	296,903	169,069	127,834
- ช่างเครื่องและช่างปรับทางด้านอุปกรณ์ไฟฟ้ากำลัง	172,738	93,568	79,170	170,839	95,029	75,810	182,885	110,170	72,714	194,863	112,333	82,531
- ช่างปรับทางด้านอุปกรณ์อิเล็กทรอนิกส์	2,019	852	1,167	1,355	1,211	145	1,629	1,227	402	3,579	2,398	1,182
- ช่างเครื่องและผู้ให้บริการทางด้านอุปกรณ์อิเล็กทรอนิกส์	48,269	28,262	20,007	49,732	28,848	20,884	63,030	35,727	27,303	68,717	42,326	26,391
- ช่างติดตั้งและผู้ให้บริการทางด้านอุปกรณ์โทรเลขและโทรศัพท์	13,857	6,734	7,123	15,518	7,399	8,119	14,011	7,726	6,285	10,944	6,092	4,852
- ช่างติดตั้ง ช่างซ่อมแซมสายส่งกระแสไฟฟ้าและช่างต่อสายเคเบิล	23,241	7,935	15,306	19,848	7,655	12,193	26,756	7,145	19,610	18,800	5,920	12,880

ที่มา : การสำรวจภาวะการทำงานของประชากร สำนักงานสถิติแห่งชาติ

ตาราง 4 ผู้ทำงานด้าน ICT จำแนกตามระดับการศึกษาที่สำเร็จ และเขตการปกครอง พ.ศ. 2545 - 2552

หน่วย:คน

ระดับการศึกษาที่สำเร็จ	2545			2546			2547			2548		
	รวม	ในเขตฯ	นอกเขตฯ	รวม	ในเขตฯ	นอกเขตฯ	รวม	ในเขตฯ	นอกเขตฯ	รวม	ในเขตฯ	นอกเขตฯ
ยอดรวม	303,068	195,839	107,229	320,048	200,434	119,614	339,615	218,984	120,631	348,081	217,638	130,443
1. ประถมศึกษาและต่ำกว่า	75,068	43,088	31,979	73,860	38,366	35,494	67,617	39,420	28,196	68,151	34,310	33,841
2. มัธยมศึกษา	121,239	72,333	48,906	121,172	72,364	48,808	130,869	77,844	53,025	127,058	74,106	52,951
3. อนุปริญญา	53,753	35,467	18,285	55,789	34,280	21,508	62,235	36,195	26,040	64,844	36,685	28,159
4. มหาวิทยาลัย	50,923	43,455	7,468	67,824	54,560	13,264	77,580	64,211	13,369	86,006	71,189	14,817
5. อื่นๆ	2,086	1,495	591	1,403	863	540	1,314	1,314	-	2,024	1,348	676

ที่มา : การสำรวจภาวะการทำงานของประชากร สำนักงานสถิติแห่งชาติ

ตาราง 4 ผู้ทำงานด้าน ICT จำแนกตามระดับการศึกษาที่สำเร็จ และเขตการปกครอง พ.ศ. 2545 - 2552 (ต่อ)

หน่วย:คน

ระดับการศึกษาที่สำเร็จ	2549			2550			2551			2552		
	รวม	ในเขตฯ	นอกเขตฯ	รวม	ในเขตฯ	นอกเขตฯ	รวม	ในเขตฯ	นอกเขตฯ	รวม	ในเขตฯ	นอกเขตฯ
ยอดรวม	359,328	211,588	147,740	365,253	220,062	145,191	403,842	245,064	158,777	416,862	256,823	160,039
1. ประถมศึกษาและต่ำกว่า	65,104	31,738	33,366	55,236	31,799	23,437	60,919	33,331	27,588	62,375	36,335	26,040
2. มัธยมศึกษา	134,305	72,853	61,452	146,399	80,077	66,322	167,888	91,001	76,887	162,128	87,584	74,544
3. อนุปริญญา	65,479	35,233	30,246	59,284	31,721	27,563	70,057	40,045	30,012	70,184	39,588	30,595
4. มหาวิทยาลัย	91,821	69,703	22,118	101,601	74,863	26,738	102,821	79,648	23,174	120,037	91,463	28,574
5. อื่นๆ	2,618	2,060	558	2,732	1,601	1,131	2,156	1,040	1,116	2,139	1,853	286

ที่มา : การสำรวจภาวะการทำงานของประชากร สำนักงานสถิติแห่งชาติ

ตาราง 5 ผู้ทำงานด้าน ICT จำแนกตามสถานภาพการทำงาน และเขตการปกครอง พ.ศ. 2545 - 2552

หน่วย:คน

สถานภาพการทำงาน	2545			2546			2547			2548		
	รวม	ในเขตฯ	นอกเขตฯ	รวม	ในเขตฯ	นอกเขตฯ	รวม	ในเขตฯ	นอกเขตฯ	รวม	ในเขตฯ	นอกเขตฯ
ยอดรวม	303,068	195,839	107,229	320,048	200,434	119,614	339,615	218,984	120,631	348,081	217,638	130,443
1. นายจ้าง	34	34	-	1,248	772	476	120	120	-	110	81	29
2. ลูกจ้างรัฐบาล	68,029	40,961	27,068	68,240	38,890	29,350	68,176	40,665	27,511	69,122	42,445	26,677
3. ลูกจ้างเอกชน	175,438	114,214	61,223	184,336	119,468	64,867	208,061	138,274	69,787	209,947	137,446	72,501
4. ทำงานส่วนตัว	48,452	31,987	16,464	52,384	31,528	20,856	51,015	31,434	19,581	56,090	29,242	26,847
5. ช่วยธุรกิจครัวเรือน	10,235	7,761	2,474	13,840	9,776	4,064	12,242	8,490	3,752	12,678	8,344	4,335
6. การรวมกลุ่ม	880	880	-	-	-	-	-	-	-	134	80	54

ที่มา : การสำรวจภาวะการทำงานของประชากร สำนักงานสถิติแห่งชาติ

ตาราง 5 ผู้ทำงานด้าน ICT จำแนกตามสถานภาพการทำงาน และเขตการปกครอง พ.ศ. 2545 - 2552 (ต่อ)

หน่วย:คน

สถานภาพการทำงาน	2549			2550			2551			2552		
	รวม	ในเขตฯ	นอกเขตฯ	รวม	ในเขตฯ	นอกเขตฯ	รวม	ในเขตฯ	นอกเขตฯ	รวม	ในเขตฯ	นอกเขตฯ
ยอดรวม	359,328	211,588	147,740	365,253	220,062	145,191	403,842	245,064	158,777	416,862	256,823	160,039
1. นายจ้าง	147	147	-	13	13	-	8,492	6,298	2,194	13,204	8,516	4,688
2. ลูกจ้างรัฐบาล	74,308	38,484	35,823	78,366	40,738	37,627	82,945	42,302	40,643	83,622	46,886	36,735
3. ลูกจ้างเอกชน	210,161	131,679	78,483	210,111	134,855	75,256	227,541	144,341	83,201	230,240	146,471	83,770
4. ทำงานส่วนตัว	62,427	31,985	30,442	65,448	35,396	30,052	74,484	44,332	30,152	77,470	46,834	30,637
5. ช่วยธุรกิจครัวเรือน	12,189	9,196	2,993	11,119	8,909	2,210	10,273	7,684	2,588	12,326	8,116	4,210
6. การรวมกลุ่ม	97	97	-	196	151	45	107	107	-	-	-	-

ที่มา : การสำรวจภาวะการทำงานของประชากร สำนักงานสถิติแห่งชาติ

ตาราง 6 ผู้ทำงานด้าน ICT จำแนกตามอุตสาหกรรม และเขตการปกครอง พ.ศ.2545 - 2552

หน่วย:คน

อุตสาหกรรม	2545			2546			2547			2548		
	รวม	ในเขตฯ	นอกเขตฯ	รวม	ในเขตฯ	นอกเขตฯ	รวม	ในเขตฯ	นอกเขตฯ	รวม	ในเขตฯ	นอกเขตฯ
ยอดรวม	303,068	195,839	107,229	320,048	200,434	119,614	339,615	218,984	120,631	348,081	217,638	130,443
ภาคเกษตรกรรม	1,778	240	1,538	1,377	487	890	1,487	723	764	1,631	392	1,238
1. เกษตรกรรม การค้าสัตว์ และการป่าไม้	1,773	234	1,538	1,372	482	890	1,436	671	764	1,631	392	1,238
นอกภาคเกษตรกรรม	301,290	195,599	105,691	318,671	199,946	118,724	338,127	218,261	119,867	346,451	217,246	129,205
3. การทำเหมืองแร่และเหมืองหิน	236	-	236	623	208	416	486	432	54	1,304	413	891
4. การผลิต	45,249	24,223	21,026	47,533	24,696	22,837	47,932	24,191	23,741	52,131	30,329	21,802
5. การไฟฟ้า ก๊าซ และประปา	25,933	12,579	13,355	28,676	12,052	16,624	26,069	10,889	15,180	26,129	12,334	13,795
6. การก่อสร้าง	28,519	18,102	10,417	21,871	12,916	8,955	27,871	18,353	9,518	21,319	12,253	9,065
7. การขายส่งการขายปลีก	105,581	72,309	33,272	114,747	72,637	42,109	108,793	73,495	35,298	116,218	67,799	48,419
8. โรงแรมและภัตตาคาร	8,025	5,262	2,763	8,012	5,401	2,611	10,619	7,006	3,613	7,450	5,040	2,409
9. การขนส่ง สถานที่เก็บสินค้า	17,099	12,077	5,022	17,808	11,737	6,071	19,568	14,223	5,344	17,050	13,027	4,022
10. การเป็นตัวแทนทางการเงิน	4,515	4,053	462	4,161	3,926	234	7,374	7,238	136	7,736	7,286	450
11. กิจกรรมด้านอสังหาริมทรัพย์	27,909	22,441	5,468	35,351	28,910	6,441	41,766	30,089	11,677	44,977	32,327	12,649
12. การบริหารราชการ	17,034	10,949	6,084	19,639	13,934	5,705	17,891	12,194	5,697	19,554	13,725	5,829
13. การศึกษา	5,065	3,863	1,202	4,386	2,654	1,732	6,280	5,066	1,214	4,117	3,014	1,103
14. งานด้านสุขภาพ	6,599	4,681	1,918	6,673	4,741	1,932	9,842	6,156	3,686	13,530	8,019	5,511
15. กิจกรรมด้านบริการชุมชน	8,790	4,325	4,465	8,949	5,951	2,997	12,385	7,828	4,557	12,621	9,447	3,174
16. อื่นๆ	735	735	-	242	184	59	1,251	1,100	152	2,316	2,231	84

ที่มา : การสำรวจภาวะการทำงานของประชากร สำนักงานสถิติแห่งชาติ

ตาราง 6 ผู้ทำงานด้าน ICT จำแนกตามอุตสาหกรรม และเขตการปกครอง พ.ศ.2545 – 2552 (ต่อ)

หน่วย:คน

อุตสาหกรรม	2549			2550			2551			2552		
	รวม	ในเขตฯ	นอกเขตฯ	รวม	ในเขตฯ	นอกเขตฯ	รวม	ในเขตฯ	นอกเขตฯ	รวม	ในเขตฯ	นอกเขตฯ
ยอดรวม	359,328	211,588	147,740	365,253	220,062	145,191	403,842	245,064	158,777	416,862	256,823	160,039
ภาคเกษตรกรรม	2,613	643	1,970	4,143	743	3,401	1,873	273	1,600	2,049	1,150	899
1. เกษตรกรรม การ ล่าสัตว์ และการ ป่าไม้	1,863	605	1,258	3,623	709	2,914	1,817	266	1,552	2,049	1,150	899
2. การประมง	750	38	712	520	33	487	55	7	48	-	-	-
นอกภาคเกษตรกรรม	356,715	210,945	145,770	361,110	219,320	141,790	401,969	244,791	157,177	414,813	255,673	159,140
3. การทำเหมืองแร่ และเหมืองหิน	370	316	54	288	125	163	271	173	97	115	115	-
4. การผลิต	48,656	25,722	22,934	46,447	26,341	20,106	44,119	25,231	18,889	55,420	32,431	22,989
5. การไฟฟ้า ก๊าซ และประปา	29,640	11,441	18,199	27,225	10,869	16,356	28,476	11,159	17,317	27,773	13,047	14,726
6. การก่อสร้าง	29,010	15,827	13,183	29,297	16,336	12,961	37,913	19,848	18,065	38,136	18,796	19,340
7. การขายส่ง การขายปลีกฯ	121,596	72,421	49,175	117,358	71,021	46,337	129,778	78,384	51,394	133,194	78,657	54,537
8. โรงแรม และภัตตาคาร	9,330	5,555	3,775	10,749	6,811	3,938	14,310	9,138	5,172	9,947	7,319	2,628
9. การขนส่ง สถานที่เก็บสินค้า	19,983	11,577	8,406	19,685	11,746	7,939	20,036	13,060	6,976	20,007	14,221	5,787
10. การเป็นตัวกลาง ทางการเงิน	5,362	4,425	937	6,949	5,813	1,136	4,922	4,456	466	6,241	5,395	846
11. กิจกรรมด้าน อสังหาริมทรัพย์	46,663	31,071	15,592	50,408	35,689	14,719	61,248	44,288	16,960	63,118	48,656	14,462
12. การบริหาร ราชการ	15,682	11,206	4,476	20,214	13,192	7,022	22,194	13,207	8,986	23,999	14,237	9,762
13. การศึกษา	4,953	3,224	1,729	7,716	4,501	3,215	8,049	4,085	3,96	6,690	3,282	3,407
14. งานด้านสุขภาพ	12,842	7,494	5,348	11,943	6,084	5,859	14,299	9,666	4,633	13,586	7,983	5,603
15. กิจกรรมด้าน บริการชุมชน	10,383	8,492	1,891	10,773	8,734	2,039	14,881	10,938	3,943	15,775	10,785	4,991
16. อื่นๆ	2,247	2,173	73	2,059	2,059	-	1,473	1,158	315	811	749	62

ที่มา : การสำรวจภาวะการทำงานของประชากร สำนักงานสถิติแห่งชาติ

ตาราง 7 ผู้ทำงานด้าน ICT จำแนกตามขนาดสถานประกอบการ และเขตการปกครอง พ.ศ. 2545– 2552

หน่วย:คน

ขนาดสถาน ประกอบการ	2545			2546			2547			2548		
	รวม	ในเขตฯ	นอก เขตฯ	รวม	ในเขตฯ	นอก เขตฯ	รวม	ในเขตฯ	นอก เขตฯ	รวม	ในเขตฯ	นอก เขตฯ
ยอดรวม	175,206	113,983	61,223	185,178	120,191	64,987	208,181	138,394	69,787	210,057	137,527	72,531
1 - 4 คน	25,638	15,793	9,845	27,662	14,989	12,672	31,549	17,020	14,529	31,049	17,070	13,979
5 - 9 คน	22,558	13,284	9,274	28,709	18,562	10,147	26,947	19,149	7,799	29,283	17,345	11,938
มากกว่า 10 คน ขึ้นไป	127,011	84,906	42,105	128,808	86,640	42,168	149,473	102,108	47,365	149,726	103,112	46,614

ที่มา : การสำรวจภาวะการทำงานของประชากร สำนักงานสถิติแห่งชาติ

ตาราง 7 ผู้ทำงานด้าน ICT จำแนกตามขนาดสถานประกอบการ และเขตการปกครอง พ.ศ. 2545-2552(ต่อ)

หน่วย:คน

ขนาดสถาน ประกอบการ	2549			2550			2551			2552		
	รวม	ในเขตฯ	นอก เขตฯ	รวม	ในเขตฯ	นอก เขตฯ	รวม	ในเขตฯ	นอก เขตฯ	รวม	ในเขตฯ	นอก เขตฯ
ยอดรวม	210,308	131,826	78,483	210,125	134,868	75,257	236,033	150,639	85,394	243,445	154,987	88,458
1 - 4 คน	27,057	12,101	14,957	24,762	14,830	9,932	43,423	23,858	19,564	48,231	25,564	22,667
5 - 9 คน	27,313	17,150	10,162	29,289	12,190	17,100	29,823	14,850	14,973	31,277	14,880	16,397
มากกว่า 10 คน ขึ้นไป	155,939	102,575	53,364	156,074	107,849	48,225	162,787	111,931	50,857	163,937	114,544	49,394

ที่มา : การสำรวจภาวะการทำงานของประชากร สำนักงานสถิติแห่งชาติ

ตาราง 8 ผู้ทำงานด้าน ICT จำแนกตามชั่วโมงการทำงาน และเขตการปกครอง พ.ศ. 2545 - 2552

หน่วย:คน

ชั่วโมงการทำงาน	2545			2546			2547			2548		
	รวม	ในเขตฯ	นอกเขตฯ	รวม	ในเขตฯ	นอกเขตฯ	รวม	ในเขตฯ	นอกเขตฯ	รวม	ในเขตฯ	นอกเขตฯ
ยอดรวม	303,068	195,839	107,229	320,048	200,434	119,614	339,615	218,984	120,631	348,081	217,638	130,443
0 ชั่วโมง	1,723	1,321	402	2,308	1,253	1,056	2,045	1,063	982	1,470	950	519
1 - 34 ชั่วโมง	18,115	10,772	7,343	27,696	17,275	10,421	29,327	16,357	12,970	30,053	18,942	11,111
35 ชั่วโมงขึ้นไป	283,230	183,746	99,485	290,043	181,906	108,137	308,243	201,564	106,679	316,558	197,745	118,813

ที่มา : การสำรวจภาวะการทำงานของประชากร สำนักงานสถิติแห่งชาติ

ตาราง 8 ผู้ทำงานด้าน ICT จำแนกตามชั่วโมงการทำงาน และเขตการปกครอง พ.ศ. 2545 - 2552 (ต่อ)

หน่วย:คน

ชั่วโมงการทำงาน	2549			2550			2551			2552		
	รวม	ในเขตฯ	นอกเขตฯ	รวม	ในเขตฯ	นอกเขตฯ	รวม	ในเขตฯ	นอกเขตฯ	รวม	ในเขตฯ	นอกเขตฯ
ยอดรวม	359,328	211,588	147,740	365,253	220,062	145,191	403,842	245,064	158,777	416,862	256,823	160,039
0 ชั่วโมง	1,429	773	655	3,794	780	3,014	869	512	357	2,704	735	1,969
1 - 34 ชั่วโมง	20,428	10,487	9,942	22,114	12,942	9,172	20,476	11,485	8,991	23,372	11,599	11,774
35 ชั่วโมงขึ้นไป	337,471	200,328	137,143	339,345	206,340	133,005	382,496	233,067	149,429	390,786	244,489	146,296

ที่มา : การสำรวจภาวะการทำงานของประชากร สำนักงานสถิติแห่งชาติ

ตาราง 9 ผู้ทำงานด้าน ICT จำแนกตามค่าจ้างเฉลี่ย และเขตการปกครอง พ.ศ.2545 - 2552

หน่วย : บาท/เดือน

ลักษณะงานด้าน ICT	2545			2546			2547			2548		
	รวม	ในเขตฯ	นอกเขตฯ	รวม	ในเขตฯ	นอกเขตฯ	รวม	ในเขตฯ	นอกเขตฯ	รวม	ในเขตฯ	นอกเขตฯ
ยอดรวม	9,330	10,648	7,021	9,614	10,974	7,318	9,863	11,395	7,130	11,168	12,693	8,415
ทักษะสูง	13,474	15,103	7,805	14,312	15,531	9,297	14,575	16,034	8,619	16,622	18,225	10,749
- นักออกแบบและวิเคราะห์ระบบงานคอมพิวเตอร์	23,030	24,325	12,621	30,866	30,866	-	22,129	21,962	22,783	25,421	25,883	18,101
- โปรแกรมเมอร์	20,588	20,614	22,334	20,215	19,961	22,502	20,272	20,401	17,039	24,390	25,027	21,405
- ผู้ประกอบวิชาชีพด้านคอมพิวเตอร์ ซึ่งมีได้จัดประเภทไว้	19,395	19,603	13,500	19,799	20,628	10,991	23,691	24,169	16,898	26,539	27,446	12,988
- ผู้ช่วยงานด้านคอมพิวเตอร์	14,360	14,664	11,490	15,390	16,367	6,604	15,090	14,593	24,914	15,136	16,034	11,308
- ผู้ปฏิบัติการอุปกรณ์คอมพิวเตอร์	10,315	11,197	6,958	11,337	11,468	9,339	11,253	12,310	9,119	13,160	13,777	11,510
- ผู้ควบคุมหุ่นยนต์อุตสาหกรรม	2,400	2,400	-	-	-	-	3,226	3,175	4,800	3,380	3,380	-
- ช่างถ่ายภาพและผู้ปฏิบัติการอุปกรณ์บันทึกภาพและเสียง	6,857	7,460	5,160	10,090	11,146	6,362	10,149	11,616	5,262	10,530	10,887	7,555
- ผู้ปฏิบัติการอุปกรณ์การแพร่ภาพกระจายเสียงและโทรคมนาคม	8,741	11,013	6,126	10,749	12,121	8,786	9,396	11,483	6,861	10,744	13,285	7,465
- ผู้ปฏิบัติการอุปกรณ์ทางการแพทย์	9,428	9,641	8,009	12,400	12,412	9,208	11,921	12,330	11,071	12,041	12,802	11,198
- ผู้ปฏิบัติการอุปกรณ์ ซึ่งมีได้จัดประเภทไว้	7,800	4,100	11,500	-	-	-	-	-	-	9,200	9,200	-
ทักษะต่ำ	7,992	8,765	6,881	7,905	8,635	6,992	8,004	8,860	6,855	8,531	9,046	7,849
- ช่างเครื่องและช่างปรับทางด้านอุปกรณ์ไฟฟ้ากำลัง	7,623	7,876	7,276	7,851	7,991	7,665	7,780	8,079	7,354	8,461	8,458	8,467
- ช่างปรับทางด้านอุปกรณ์อิเล็กทรอนิกส์	10,630	8,316	18,274	10,056	9,493	12,187	14,809	14,827	6,901	7,847	8,014	7,985
- ช่างเครื่องและผู้ให้บริการทางด้านอุปกรณ์อิเล็กทรอนิกส์	7,435	7,960	5,746	7,315	7,928	5,743	7,572	8,795	5,670	7,966	8,321	7,310
- ช่างติดตั้งและผู้ให้บริการทางด้านอุปกรณ์โทรเลขและโทรศัพท์	11,255	13,685	7,044	10,845	14,290	8,590	11,931	13,507	8,312	14,528	16,220	10,142
- ช่างติดตั้ง ช่างซ่อมแซมสายส่งกระแสไฟฟ้าและช่างต่อสายเคเบิล	7,449	9,666	5,654	6,202	8,958	4,958	6,257	8,707	4,917	7,084	10,494	5,003

ที่มา : การสำรวจภาวะการทำงานของประชากร สำนักงานสถิติแห่งชาติ

ตาราง 9 ผู้ทำงานด้าน ICT จำแนกตามค่าจ้างเฉลี่ย และเขตการปกครอง พ.ศ.2545 – 2552 (ต่อ)

หน่วย : บาท/เดือน

ลักษณะงานด้าน ICT	2549			2550			2551			2552		
	รวม	ในเขตฯ	นอกเขตฯ	รวม	ในเขตฯ	นอกเขตฯ	รวม	ในเขตฯ	นอกเขตฯ	รวม	ในเขตฯ	นอกเขตฯ
ยอดรวม	11,706	13,366	9,264	11,890	13,862	8,888	11,794	14,051	8,381	12,124	14,264	8,697
ทักษะสูง	17,774	19,275	13,196	17,665	19,765	12,091	16,949	19,717	10,261	16,791	18,970	10,681
- นักออกแบบและวิเคราะห์ระบบงานคอมพิวเตอร์	29,059	29,128	25,620	28,554	30,537	21,534	27,344	28,200	28,389	26,634	27,380	13,383
- โปรแกรมเมอร์	25,767	26,679	19,219	25,533	25,694	22,330	23,515	24,997	17,928	23,624	25,056	14,180
- ผู้ประกอบวิชาชีพด้านคอมพิวเตอร์ ซึ่งมิได้จัดประเภทไว้	24,127	24,693	21,703	18,824	20,193	12,763	29,165	32,678	17,258	25,498	26,749	14,446
- ผู้ช่วยงานด้านคอมพิวเตอร์	18,839	19,570	14,977	20,918	22,738	15,746	14,792	15,888	13,162	15,736	16,779	13,192
- ผู้ปฏิบัติการอุปกรณ์คอมพิวเตอร์	13,069	13,354	11,701	15,096	16,810	10,069	14,656	16,584	9,363	14,072	15,688	9,937
- ผู้ควบคุมหุ่นยนต์อุตสาหกรรม	7,500	7,500	-	4,633	4,633	-	8,084	9,967	4,320	1,547	1,547	-
- ช่างถ่ายภาพและปฏิบัติการอุปกรณ์บันทึกภาพและเสียง	9,993	11,971	7,482	9,623	11,345	6,996	11,058	14,215	6,544	11,708	13,619	7,154
- ผู้ปฏิบัติการอุปกรณ์การแพร่ภาพกระจายเสียงและโทรคมนาคม	13,447	14,898	10,986	13,167	13,860	11,398	10,441	11,531	9,117	12,973	14,709	11,623
- ผู้ปฏิบัติการอุปกรณ์ทางการแพทย์	15,602	15,039	16,300	15,120	15,534	14,060	13,887	15,648	9,069	11,341	13,781	7,528
- ผู้ปฏิบัติการอุปกรณ์ ซึ่งมีได้จัดประเภทไว้	-	-	-	9,500	9,500	-	-	-	-	-	-	-
ทักษะต่ำ	9,022	9,641	8,321	9,076	10,022	7,969	9,259	10,479	7,771	9,823	11,178	8,107
- ช่างเครื่องและช่างปรับทางด้านอุปกรณ์ไฟฟ้ากำลัง	8,760	9,257	8,159	9,032	9,656	8,301	9,418	10,362	8,093	9,887	11,171	8,146
- ช่างปรับทางด้านอุปกรณ์อิเล็กทรอนิกส์	13,559	14,573	13,429	9,624	10,016	6,000	8,944	8,774	8,150	15,686	13,917	14,510
- ช่างเครื่องและผู้ให้บริการทางด้านอุปกรณ์อิเล็กทรอนิกส์	9,271	10,288	7,378	9,002	9,790	7,459	8,439	9,563	6,412	8,487	9,737	6,568
- ช่างติดตั้งและผู้ให้บริการทางด้านอุปกรณ์โทรเลขและโทรศัพท์	14,444	13,652	14,722	12,936	15,409	10,643	14,384	14,907	13,635	13,669	14,585	12,482
- ช่างติดตั้ง ช่างซ่อมแซมสายส่งกระแสไฟฟ้าและช่างต่อสายเคเบิล	7,313	8,209	6,805	7,171	9,672	5,314	6,898	9,416	5,942	8,814	11,701	7,378

ที่มา : การสำรวจภาวะการทำงานของประชากร สำนักงานสถิติแห่งชาติ

ตาราง 10 ผู้ทำงานด้าน ICT จำแนกตามรายได้ของลูกจ้างรัฐบาลและเอกชน พ.ศ. 2545 - 2552

หน่วย:คน

รายได้	2545			2546			2547			2548		
	รวม	เอกชน	รัฐบาล	รวม	เอกชน	รัฐบาล	รวม	เอกชน	รัฐบาล	รวม	เอกชน	รัฐบาล
ยอดรวม	241,249	173,696	67,553	251,028	183,501	67,527	272,114	205,123	66,992	274,907	206,682	68,225
ไม่เกิน 3,000 บาท	16,384	13,896	2,488	15,701	12,267	3,434	15,996	13,549	2,447	14,683	12,517	2,166
3,000 - 5,000 บาท	61,519	45,430	16,089	65,159	46,511	18,648	63,645	47,688	15,957	50,754	39,566	11,188
5,001 - 7,000 บาท	46,675	35,802	10,873	50,968	41,144	9,824	58,459	48,356	10,104	61,048	52,020	9,028
7,001 - 9,000 บาท	37,416	28,852	8,564	36,334	28,769	7,565	36,412	28,983	7,429	38,305	30,521	7,784
9,001 - 11,000 บาท	19,592	13,099	6,493	18,189	13,280	4,909	23,072	17,269	5,803	22,765	17,165	5,600
11,001 - 13,000 บาท	19,365	11,981	7,384	17,140	12,156	4,983	18,584	13,499	5,086	21,063	14,546	6,517
13,001 - 15,000 บาท	12,580	9,276	3,305	15,844	10,366	5,478	16,559	12,365	4,194	15,486	10,683	4,803
15,001 - 17,000 บาท	2,914	1,746	1,168	4,188	2,889	1,299	6,041	3,901	2,141	5,909	3,354	2,555
17,001 - 19,000 บาท	2,938	1,056	1,882	3,069	1,608	1,461	5,220	2,859	2,361	4,761	2,619	2,142
19,001 - 20,000 บาท	6,064	3,728	2,337	7,026	4,785	2,241	8,647	5,456	3,191	11,653	8,653	3,000
มากกว่า 20,000 บาท	15,801	8,829	6,972	17,410	9,726	7,684	19,479	11,199	8,280	28,483	15,040	13,443

ที่มา : การสำรวจภาวะการทำงานของประชากร สำนักงานสถิติแห่งชาติ

ตาราง 10 ผู้ทำงานด้าน ICT จำแนกตามรายได้ของลูกจ้างรัฐบาลและเอกชน พ.ศ. 2545 - 2552 (ต่อ)

หน่วย:คน

รายได้	2549			2550			2551			2552		
	รวม	เอกชน	รัฐบาล	รวม	เอกชน	รัฐบาล	รวม	เอกชน	รัฐบาล	รวม	เอกชน	รัฐบาล
ยอดรวม	281,965	208,415	73,550	284,606	206,713	77,893	308,025	225,557	82,469	312,809	229,511	83,298
ไม่เกิน 3,000 บาท	9,789	8,703	1,086	7,717	6,303	1,414	9,654	8,861	793	6,103	5,695	407
3,000 - 5,000 บาท	49,452	35,087	14,365	43,916	30,796	13,120	42,993	28,371	14,622	36,766	25,438	11,328
5,001 - 7,000 บาท	56,945	43,765	13,180	59,974	46,180	13,795	71,269	54,775	16,494	72,308	54,786	17,522
7,001 - 9,000 บาท	41,130	34,952	6,178	48,447	38,205	10,242	53,707	37,673	16,034	58,439	43,509	14,930
9,001 - 11,000 บาท	26,413	19,862	6,551	24,196	16,846	7,350	26,309	21,679	4,629	26,607	22,176	4,432
11,001 - 13,000 บาท	25,226	19,415	5,810	24,413	18,117	6,297	24,123	18,848	5,276	23,613	18,619	4,994
13,001 - 15,000 บาท	18,170	12,978	5,192	19,986	14,332	5,654	19,764	15,640	4,124	18,769	13,382	5,388
15,001 - 17,000 บาท	5,073	2,526	2,546	5,036	2,590	2,446	6,777	4,593	2,184	8,145	5,821	2,324
17,001 - 19,000 บาท	5,773	3,446	2,327	6,445	4,352	2,093	6,618	4,757	1,861	7,646	5,644	2,002
19,001 - 20,000 บาท	12,723	7,846	4,877	13,607	10,195	3,412	13,370	8,180	5,191	17,923	12,717	5,206
มากกว่า 20,000 บาท	31,272	19,833	11,439	30,870	18,797	12,073	33,443	22,182	11,260	36,491	21,725	14,766

ที่มา : การสำรวจภาวะการทำงานของประชากร สำนักงานสถิติแห่งชาติ

ภาคผนวก

แหล่งข้อมูลและความหมายของผู้ทำงานทางด้าน ICT

1. แหล่งข้อมูล

ในการ ศึกษาถึงจำนวนผู้ทำงานด้านเทคโนโลยีสารสนเทศและการสื่อสารหรือ ICT ครั้งนี้ ได้จากการสำรวจภาวะการทำงานของประชากรหรือสำรวจแรงงาน ของสำนักงานสถิติแห่งชาติ ซึ่งเป็นการเก็บรวบรวมข้อมูลที่ได้จากตัวอย่าง (Sampling) ทั่วประเทศ ด้วยระบบวิธีการเลือกตัวอย่างแบบ (Stratified Two-Stage Sampling) และได้นำข้อมูลมาประมวลผลเฉพาะในส่วนของผู้ทำงานด้าน ICT เท่านั้น

2. ความหมายที่สำคัญด้าน ICT

2.1 ผู้ทำงานด้าน ICT

สำหรับความหมายของผู้ทำงานด้าน ICT นั้น เป็นการศึกษิตตามแนวทางการวิเคราะห์ถึงทักษะและอาชีพด้าน ICT ของ องค์การเพื่อความร่วมมือทางเศรษฐกิจและการพัฒนา หรือ OECD (Organization for Economic Co-operation and Development) ใช้เปรียบเทียบกับมาตรฐานอาชีพตาม ISCO - 88 ของ ILO โดยการจัดกลุ่มของผู้ที่ทำงานด้าน ICT ไว้ 2 กลุ่มใหญ่ๆ คือ High skill ICT related occupation และ Low skill ICT related occupation และได้นำมาพิจารณาเปรียบเทียบกับการจำแนกมาตรฐานอาชีพสากลของประเทศไทย ซึ่งจัดทำโดยสำนักงานสถิตินั้น สามารถเปรียบเทียบได้ดังนี้

1) High skill ICT related occupation

รหัส 213 ผู้ประกอบวิชาชีพด้านคอมพิวเตอร์ ซึ่งรวมถึง

2131 นักออกแบบและวิเคราะห์ระบบงานคอมพิวเตอร์

2132 โปรแกรมเมอร์

2139 ผู้ประกอบวิชาชีพด้านคอมพิวเตอร์ ซึ่งมีได้จัดประเภทไว้

รหัส 312 ผู้ประกอบวิชาชีพที่เกี่ยวข้องกับคอมพิวเตอร์ ซึ่งรวมถึง

3121 ผู้ช่วยด้านคอมพิวเตอร์

3122 ผู้ปฏิบัติการอุปกรณ์คอมพิวเตอร์

3123 ผู้ควบคุมหุ่นยนต์อุตสาหกรรม

รหัส 313 ผู้ปฏิบัติการอุปกรณ์ที่ใช้ด้านทัศนศาสตร์และอิเล็กทรอนิกส์
ซึ่งรวมถึง

3131 ช่างถ่ายภาพและผู้ปฏิบัติการอุปกรณ์บันทึกภาพและเสียง

3132 ผู้ปฏิบัติการอุปกรณ์การแพร่ภาพกระจายเสียงและ
โทรคมนาคม

3133 ผู้ปฏิบัติการอุปกรณ์ทางการแพทย์

3139 ผู้ปฏิบัติการอุปกรณ์ที่ใช้ในด้านทัศนศาสตร์และ
อิเล็กทรอนิกส์ซึ่งมีได้จัดประเภทไว้ที่อื่น

2) Low skill ICT related occupation

รหัส 724 ช่างเครื่องและช่างปรับทางด้านอุปกรณ์ไฟฟ้ากำลัง
และอิเล็กทรอนิกส์

7241 ช่างเครื่องและช่างปรับทางด้านอุปกรณ์ไฟฟ้ากำลัง

7242 ช่างปรับทางด้านอุปกรณ์อิเล็กทรอนิกส์

7243 ช่างเครื่องและผู้ให้บริการทางด้านอุปกรณ์อิเล็กทรอนิกส์

7244 ช่างติดตั้งและผู้ให้บริการทางด้านอุปกรณ์โทรเลขและ
โทรศัพท์

7245 ช่างติดตั้ง ช่างซ่อมแซมสายส่งกระแสไฟฟ้าและช่าง
ต่อสายเคเบิล

2.2 ผู้จบการศึกษาด้าน ICT

ส่วนความหมายของผู้ที่สำเร็จการศึกษาทางด้าน ICT พิจารณาจัด
จำแนกตามมาตรฐานการจัดจำแนกการศึกษา : สาขาวิชา ของประเทศ ซึ่งได้
จัดทำโดยสำนักงานสถิติแห่งชาติ ซึ่งหมายถึงผู้ที่สำเร็จการศึกษา ดังนี้

รหัส 46 คณิตศาสตร์และสถิติ

- คณิตศาสตร์ การวิจัยดำเนินงาน การวิเคราะห์เชิงตัวเลข
วิทยาการประกันภัย สถิติและสาขาอื่นๆ ที่เกี่ยวข้อง

รหัส 48 คอมพิวเตอร์

- วิทยาการคอมพิวเตอร์ ได้แก่ การออกแบบระบบ การเขียนโปรแกรมคอมพิวเตอร์ การประมวลผลข้อมูล ระบบเครือข่าย การพัฒนาซอฟต์แวร์ของระบบปฏิบัติการ

ยกเว้น

- การพัฒนาฮาร์ดแวร์ ได้จัดประเภทไว้ในสาขาวิชา 52 (วิศวกรรมศาสตร์)

รหัส 52 วิศวกรรมศาสตร์

- การออกแบบด้านวิศวกรรม วิศวกรรมเครื่องกล วิศวกรรมโลหการ วิศวกรรมไฟฟ้า วิศวกรรมอิเล็กทรอนิกส์ วิศวกรรมโทรคมนาคม วิศวกรรมพลังงาน และวิศวกรรมเคมี การบำรุงรักษายานยนต์ การสำรวจ

รวมถึง

- การพัฒนาฮาร์ดแวร์

ยกเว้น

- วิศวกรรมโยธา ได้จัดประเภทไว้ในสาขาวิชา 58 (สถาปัตยกรรมและการสร้างอาคาร)



<http://www.nso.go.th>

