

สรุปผลที่สำคัญ

**สำรวจการมีเทคโนโลยีสารสนเทศ
และการสื่อสารในครัวเรือน พ.ศ.2551**

I

C

T

**HOUSEHOLD
2008**

สำนักงานสถิติแห่งชาติ



รายงานผลที่สำคัญ
สำรวจการมี การใช้เทคโนโลยีสารสนเทศและการสื่อสาร
ในครัวเรือน พ.ศ. 2551

สำนักงานสถิติแห่งชาติ



หน่วยงานเจ้าของเรื่อง

สำนักสถิติเศรษฐกิจสังคมและประชาชาติ 3

สำนักงานสถิติแห่งชาติ

โทรศัพท์ 0 2281 0333 ต่อ 1702 , 1704

โทรสาร 0 2282 1122

ไปรษณีย์อิเล็กทรอนิกส์ : ictsurvey@nso.go.th

หน่วยงานที่เผยแพร่

สำนักสถิติพยากรณ์

สำนักงานสถิติแห่งชาติ

ถนนหลานหลวง เขตป้อมปราบศัตรูพ่าย

กทม. 10100

โทรศัพท์ 0 2281 0333 ต่อ 1413

โทรสาร 0 2281 6438

ไปรษณีย์อิเล็กทรอนิกส์ : services@nso.go.th

ปีที่จัดพิมพ์

2551

จัดพิมพ์โดย

ห้างหุ้นส่วนจำกัด บางกอกบัสติก

โทรศัพท์ 0 2281 2055

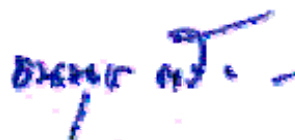
โทรสาร 0 2281 0723

คำปรารภ

ตามที่ภาครัฐได้พัฒนาโครงสร้างพื้นฐานเทคโนโลยีสารสนเทศอย่างต่อเนื่อง เพื่อให้ประชาชนเข้าถึงข่าวสารและสารสนเทศต่างๆ อย่างเท่าเทียมกัน โดยการใช้ โทรศัพท์ คอมพิวเตอร์ อินเทอร์เน็ต ฯลฯ ในการส่งเสริมให้ประชาชนมีความรู้และทักษะความสามารถในด้านต่างๆ ซึ่งส่งผลต่อการพัฒนาประเทศทั้งด้านเศรษฐกิจ ด้านสังคม และด้านอื่นๆ เพื่อให้ก้าวไปข้างหน้าได้อย่างรวดเร็ว และเท่าทันประเทศต่างๆ ได้

สำนักงานสถิติแห่งชาติ จึงเห็นความสำคัญในการจัดทำข้อมูลสถิติโดยการสำรวจการมีการใช้เทคโนโลยีสารสนเทศ ทั้งในครัวเรือนและสถานประกอบการ มาอย่างต่อเนื่องทุกปี ในการสำรวจข้อมูลจากครัวเรือนครั้งนี้เพื่อให้ได้ข้อมูลที่แสดงให้เห็นถึงสถานภาพการมีการใช้และการเข้าถึงเทคโนโลยีของประชาชนในแต่ละกลุ่มอาชีพ กลุ่มวัย และอาศัยอยู่ในพื้นที่ต่างๆ รวมทั้งข้อเสนอแนะ เพื่อให้กระทรวงเทคโนโลยีสารสนเทศและการสื่อสาร สำนักงานคณะกรรมการพัฒนาการเศรษฐกิจและสังคมแห่งชาติ หน่วยงานภาครัฐอื่นๆ และหน่วยงานเอกชน มีข้อมูลสำหรับกำหนดนโยบาย วางแผน และปรับปรุงมาตรการต่างๆ ให้เหมาะสมต่อไป ในขณะที่เดียวกันประชาชนก็จะได้รับบริการอย่างทั่วถึงและดีขึ้นจากการสะท้อนปัญหากับภาครัฐและหน่วยงานต่างๆ ที่เกี่ยวข้อง

การสำรวจครั้งนี้ ได้จัดทำตามนโยบาย สสช. เจริญรุก โดยได้เชิญหน่วยงาน ทั้งที่เป็นผู้ให้ข้อมูลและผู้ใช้ข้อมูล จากภาครัฐและภาคเอกชนเข้ามาร่วมกำหนดความต้องการและให้ข้อคิดเห็นในการจัดทำโครงการ เพื่อให้ได้ประโยชน์ร่วมกันทุกฝ่ายอย่างแท้จริง และในโอกาสนี้ สำนักงานสถิติแห่งชาติขอขอบคุณทุกท่านที่ให้ความร่วมมือในการดำเนินการและทำให้การสำรวจในครั้งนี้สำเร็จลุล่วงไปด้วยดี



(นางชนนุช ตริทิพบุตร)

เลขาธิการสถิติแห่งชาติ

คำนำ

สำนักงานสถิติแห่งชาติ ได้จัดทำข้อมูลสถิติการสำรวจการมีการใช้เทคโนโลยีสารสนเทศและการสื่อสารในครัวเรือนอย่างต่อเนื่องทุกปี จากผลการสำรวจในปี 2551 มีจำนวนประชากรอายุ 6 ปีขึ้นไปทั้งสิ้น 60.3 ล้านคน เป็นผู้ใช้คอมพิวเตอร์ ร้อยละ 28.2 อินเทอร์เน็ต ร้อยละ 18.2 มือถือ ร้อยละ 52.8 โดยเพศชายและเพศหญิง มีสัดส่วนการใช้คอมพิวเตอร์ และอินเทอร์เน็ต ไม่แตกต่างกัน ส่วนการใช้มือถือ เพศชาย มีสัดส่วนการใช้มากกว่าเพศหญิง คือ ร้อยละ 54.8 และ 50.9 ตามลำดับ และผลสำรวจชี้ให้เห็นว่าผู้ที่เคยจองหรือซื้อสินค้าและบริการทางอินเทอร์เน็ตส่วนใหญ่จะเป็นชายมากกว่าหญิง และเป็นผู้ที่อยู่ในกลุ่มอายุ 25-29 ปีมากถึงร้อยละ 23.1 ประเภทสินค้าที่ซื้อส่วนใหญ่เป็นเครื่องแต่งกาย/เครื่องประดับร้อยละ 16.5 และหนังสือร้อยละ 13.6 นอกจากนี้มีข้อมูลสถิติที่สามารถใช้ประโยชน์ในการติดตาม ประเมินผล และปรับปรุงแผนการพัฒนาด้านต่างๆ เพื่อให้เกิดประโยชน์กับประชาชนในแต่ละกลุ่มเป้าหมายอีกด้วย

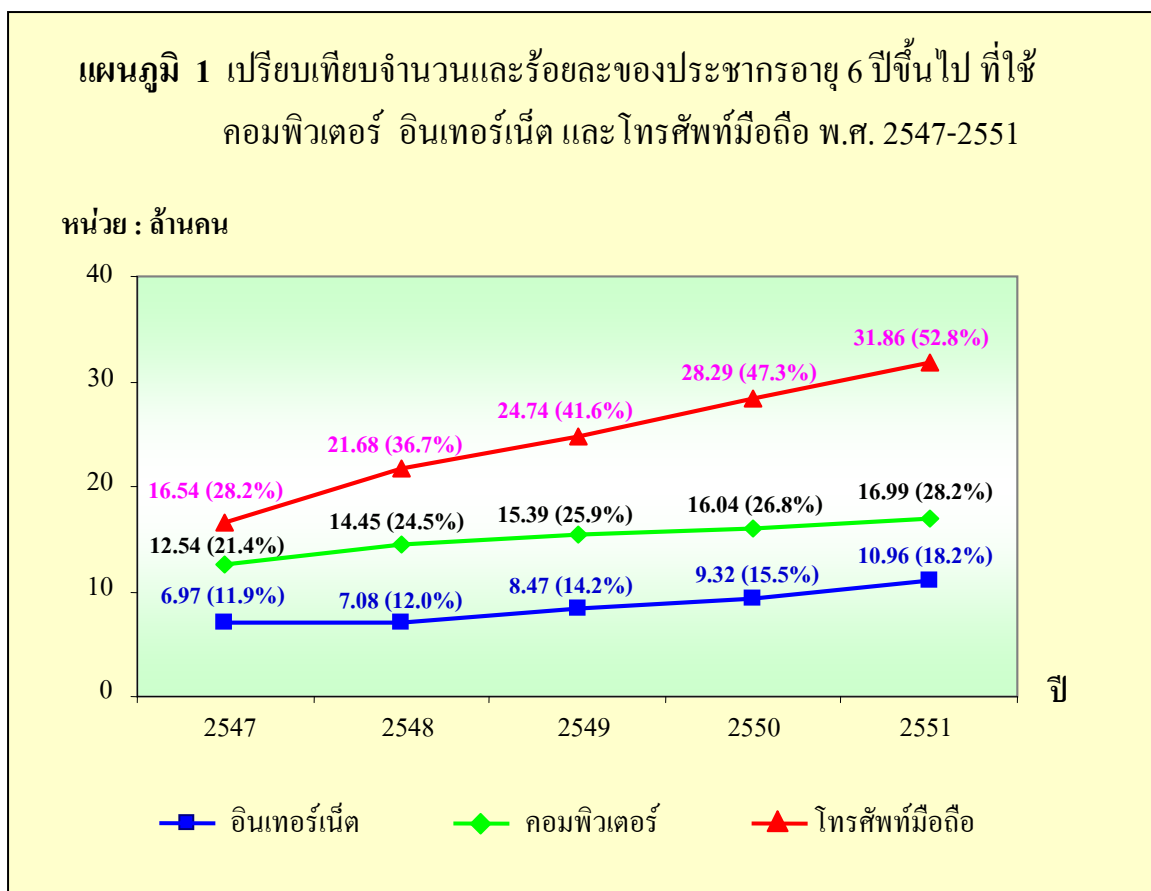
สำหรับการมีอุปกรณ์เทคโนโลยีสารสนเทศและการสื่อสารในครัวเรือน ปี 2551 พบว่า จำนวนเครื่องคอมพิวเตอร์ มีอยู่ 24.8 เครื่องต่อ 100 ครัวเรือน และการเชื่อมต่ออินเทอร์เน็ต มี 8.6 ต่อ 100 ครัวเรือน

สำนักงานสถิติแห่งชาติ หวังว่าข้อมูลสถิติที่ได้จากการสำรวจนี้จะเป็นประโยชน์ในการติดตาม ประเมินผล และปรับปรุงแผนการพัฒนาด้านต่างๆ เพื่อให้เกิดประโยชน์กับประชาชนในแต่ละกลุ่มเป้าหมายต่อไป

สรุปผู้บริหาร

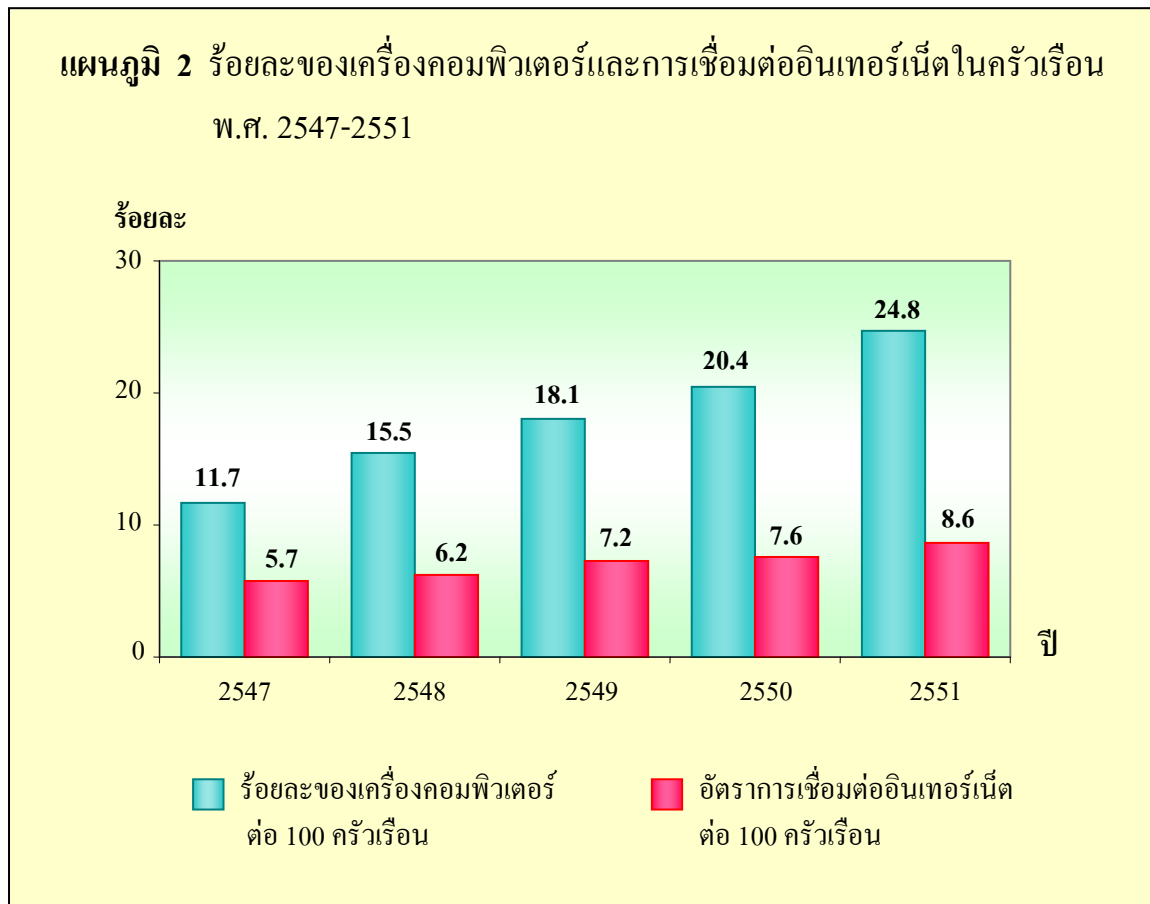
การใช้คอมพิวเตอร์ อินเทอร์เน็ต และโทรศัพท์มือถือ

เมื่อเปรียบเทียบจำนวนผู้ใช้คอมพิวเตอร์ อินเทอร์เน็ต และโทรศัพท์มือถือ พบว่า มีอัตราการใช้เพิ่มขึ้นทั้ง 3 ประเภท โดยเฉพาะโทรศัพท์มือถือ ซึ่งมีผู้ใช้ประมาณ 16.54 ล้านคน ในปี 2547 ได้เพิ่มขึ้นเกือบเท่าตัวคือ 31.86 ล้านคน ในปี 2551 ส่วนจำนวนผู้ใช้คอมพิวเตอร์และอินเทอร์เน็ตเพิ่มขึ้นเช่นเดียวกัน คือ ในปี 2547 มีจำนวนผู้ใช้คอมพิวเตอร์ 12.54 ล้านคน และจำนวนใช้อินเทอร์เน็ต 6.97 ล้านคน แต่ในปี 2551 มีผู้ใช้เพิ่มขึ้นเป็น 16.99 ล้านคน และ 10.96 ล้านคน ตามลำดับ



การมีอุปกรณ์เทคโนโลยีสารสนเทศในครัวเรือน

เมื่อเปรียบเทียบจำนวนเครื่องคอมพิวเตอร์ และการเชื่อมต่ออินเทอร์เน็ต ต่อ 100 ครัวเรือนในช่วง 4 ปี คือระหว่าง ปี 2547-2551 พบว่าจำนวนเครื่องคอมพิวเตอร์ในปี 2547 มีอยู่ 11.7 เครื่องต่อ 100 ครัวเรือน ได้เพิ่มขึ้นเป็น 24.8 เครื่องต่อ 100 ครัวเรือน ในปี 2551 ซึ่งสูงขึ้นเกือบ 2 เท่า ส่วนการเชื่อมต่ออินเทอร์เน็ตในปี 2547 มี 5.7 ต่อ 100 ครัวเรือน แต่ในปี 2551 เพิ่มขึ้นเป็น 8.6 ต่อ 100 ครัวเรือน



รายการตัวชี้วัด

| รายการ | ปี | ภาค | | | | | |
|---|------|-----------------|--------------------|------|-------|------------------------|------|
| | | ทั่วราชอาณาจักร | กรุงเทพฯ มหานคร | กลาง | เหนือ | ตะวันออก เฉียงเหนือ | ใต้ |
| 1. ร้อยละของประชากรอายุ 6 ปี ขึ้นไป ที่ใช้คอมพิวเตอร์ | 2550 | 26.8 | 40.2 | 27.5 | 26.0 | 22.9 | 25.2 |
| | 2551 | 28.2 | 43.8 | 28.5 | 27.1 | 24.1 | 26.5 |
| 2. ร้อยละของประชากรอายุ 6 ปี ขึ้นไป ที่ใช้อินเทอร์เน็ต | 2550 | 15.5 | 29.9 | 15.7 | 15.6 | 11.9 | 12.7 |
| | 2551 | 18.2 | 36.0 | 18.0 | 17.8 | 13.9 | 15.4 |
| 3. ร้อยละของประชากรอายุ 6 ปี ขึ้นไป ที่ใช้โทรศัพท์มือถือ | 2550 | 47.2 | 68.4 | 55.0 | 43.4 | 37.8 | 44.1 |
| | 2551 | 52.8 | 72.7 | 59.8 | 49.5 | 44.5 | 49.1 |
| 4. จำนวนเครื่องโทรศัพท์ พื้นฐาน ต่อ 100 ครัวเรือน | 2550 | 24.3 | 58.8 | 30.7 | 22.8 | 10.8 | 18.9 |
| | 2551 | 23.5 | 57.0 | 28.4 | 23.0 | 10.9 | 18.3 |
| 5. จำนวนเครื่องโทรสารต่อ 100 ครัวเรือน | 2550 | 1.5 | 6.1 | 1.6 | 0.7 | 0.4 | 1.1 |
| | 2551 | 2.0 | 6.8 | 2.2 | 1.3 | 0.6 | 1.9 |
| 6. จำนวนเครื่องคอมพิวเตอร์ ต่อ 100 ครัวเรือน | 2550 | 20.4 | 47.1 | 22.3 | 18.5 | 12.9 | 16.2 |
| | 2551 | 24.8 | 56.1 | 27.3 | 22.3 | 15.6 | 20.2 |
| 7. ร้อยละของครัวเรือนที่เชื่อมต่อ อินเทอร์เน็ต | 2550 | 7.6 | 24.7 | 8.3 | 5.9 | 3.2 | 5.6 |
| | 2551 | 8.6 | 27.2 | 9.6 | 6.8 | 3.5 | 6.5 |

สรุปข้อมูลเด่น 10 จังหวัด

จังหวัดที่ประชากรอายุ 6 ปีขึ้นไป จำแนกตามการมีการใช้เทคโนโลยีสารสนเทศและการสื่อสาร มากที่สุด

| การใช้คอมพิวเตอร์ | | ใช้อินเทอร์เน็ต | | การมีโทรศัพท์มือถือ | |
|-------------------|------|-----------------|------|---------------------|------|
| นนทบุรี | 44.1 | กรุงเทพฯ | 36.0 | นนทบุรี | 79.9 |
| กรุงเทพฯ | 43.8 | นนทบุรี | 34.1 | กรุงเทพฯ | 72.7 |
| สงขลา | 36.4 | ภูเก็ต | 25.8 | ภูเก็ต | 72.6 |
| ปทุมธานี | 35.9 | เชียงใหม่ | 24.9 | สมุทรปราการ | 71.5 |
| สมุทรปราการ | 34.2 | ปทุมธานี | 24.1 | ชลบุรี | 69.7 |
| ภูเก็ต | 34.1 | สงขลา | 23.7 | ปทุมธานี | 69.6 |
| เชียงใหม่ | 33.8 | สมุทรปราการ | 22.7 | นครปฐม | 63.6 |
| พัทลุง | 30.9 | ลำปาง | 22.0 | ระยอง | 58.9 |
| น่าน | 30.4 | น่าน | 21.4 | สมุทรสาคร | 57.8 |
| ตรัง | 29.9 | อุตรดิตถ์ | 19.5 | สุราษฎร์ธานี | 57.5 |

แหล่งที่มา : สำรวจการมีการใช้เทคโนโลยีสารสนเทศและการสื่อสารในครัวเรือน พ.ศ. 2551

จังหวัดที่ประชากรอายุ 6 ปีขึ้นไป จำแนกตามการมีการใช้เทคโนโลยีสารสนเทศและการสื่อสาร น้อยที่สุด

| การใช้คอมพิวเตอร์ | | ใช้อินเทอร์เน็ต | | การมีโทรศัพท์มือถือ | |
|-------------------|------|-----------------|------|---------------------|------|
| นราธิวาส | 15.0 | นครนายก | 8.0 | แม่ฮ่องสอน | 17.5 |
| แม่ฮ่องสอน | 15.8 | ปัตตานี | 8.8 | นราธิวาส | 34.3 |
| หนองคาย | 16.6 | นราธิวาส | 9.2 | ศรีสะเกษ | 35.3 |
| ปัตตานี | 17.8 | แม่ฮ่องสอน | 9.5 | ยะลา | 37.1 |
| ตราด | 20.0 | ศรีสะเกษ | 9.9 | ปัตตานี | 37.6 |
| ศรีสะเกษ | 20.6 | หนองคาย | 10.0 | มุกดาหาร | 37.9 |
| อำนาจเจริญ | 21.2 | ตราด | 10.2 | สุรินทร์ | 38.7 |
| ยะลา | 21.3 | กาฬสินธุ์ | 10.9 | กาฬสินธุ์ | 39.3 |
| นครนายก | 21.4 | อุบลราชธานี | 11.3 | ตาก | 39.6 |
| สมุทรสาคร | 21.5 | ชัยภูมิ | 12.0 | ยโสธร | 40.5 |

แหล่งที่มา : สํารวจการมีการใช้เทคโนโลยีสารสนเทศและการสื่อสารในครัวเรือน พ.ศ. 2551

จังหวัดที่มีเครื่องมือ/อุปกรณ์เทคโนโลยีสารสนเทศและการสื่อสาร (ต่อ 100 ครัวเรือน) มากที่สุด

| เครื่องโทรศัพท์พื้นฐาน | | เครื่องโทรสาร | | คอมพิวเตอร์แบบตั้งโต๊ะ | | คอมพิวเตอร์แบบกระเป๋าหิ้ว | | การติดตั้งเชื่อมต่ออินเทอร์เน็ต | |
|------------------------|------|---------------|-----|------------------------|------|---------------------------|------|---------------------------------|------|
| กรุงเทพฯ | 57.0 | นนทบุรี | 6.9 | กรุงเทพฯ | 41.6 | กรุงเทพฯ | 12.7 | กรุงเทพฯ | 27.2 |
| นนทบุรี | 55.2 | กรุงเทพฯ | 6.8 | นนทบุรี | 41.4 | นนทบุรี | 8.8 | นนทบุรี | 25.5 |
| ปทุมธานี | 48.6 | ภูเก็ต | 6.7 | ปทุมธานี | 33.9 | ภูเก็ต | 7.4 | ปทุมธานี | 16.4 |
| สมุทรสงคราม | 39.8 | นครปฐม | 3.7 | สมุทรปราการ | 28.1 | พะเยา | 7.0 | ภูเก็ต | 16.0 |
| เชียงใหม่ | 38.1 | ปทุมธานี | 3.4 | สมุทรสงคราม | 27.3 | ลำปาง | 6.3 | สมุทรปราการ | 14.4 |
| นครปฐม | 34.5 | สงขลา | 3.4 | สงขลา | 26.7 | สกลนคร | 6.2 | สงขลา | 14.2 |
| สมุทรปราการ | 33.6 | สมุทรปราการ | 3.3 | สระบุรี | 25.9 | พิษณุโลก | 5.2 | เชียงใหม่ | 11.6 |
| ภูเก็ต | 33.4 | ปัตตานี | 2.5 | พัทลุง | 25.8 | ชลบุรี | 5.0 | นครปฐม | 11.6 |
| สิงห์บุรี | 33.3 | พิจิตร | 2.1 | เชียงใหม่ | 25.6 | อุดรธานี | 5.0 | ชลบุรี | 10.6 |
| แพร่ | 31.1 | ระนอง | 2.0 | ฉะเชิงเทรา | 25.3 | ปทุมธานี | 4.9 | ลำปาง | 10.2 |

แหล่งที่มา : สํารวจการมีกาไร้เทคโนโลยีสารสนเทศและการสื่อสารในครัวเรือน พ.ศ. 2551

จังหวัดที่มีเครื่องมือ/อุปกรณ์เทคโนโลยีสารสนเทศและการสื่อสาร (ต่อ 100 ครัวเรือน) น้อยที่สุด

| เครื่องโทรศัพท์พื้นฐาน | | เครื่องโทรสาร | | คอมพิวเตอร์แบบตั้งโต๊ะ | | คอมพิวเตอร์แบบกระเป๋าหิ้ว | | การติดตั้งเชื่อมต่ออินเทอร์เน็ต | |
|------------------------|-----|---------------|-----|------------------------|------|---------------------------|-----|---------------------------------|-----|
| ศรีสะเกษ | 6.2 | กาฬสินธุ์ | 0.1 | แม่ฮ่องสอน | 6.3 | นครนายก | 0.4 | ยโสธร | 2.2 |
| ร้อยเอ็ด | 6.4 | มหาสารคาม | 0.2 | นราธิวาส | 7.0 | แม่ฮ่องสอน | 0.6 | สกลนคร | 2.2 |
| หนองบัวลำภู | 7.1 | นครพนม | 0.3 | ยะลา | 7.8 | ยโสธร | 0.7 | นครศรีธรรมราช | 2.5 |
| มหาสารคาม | 7.9 | ยโสธร | 0.3 | กาฬสินธุ์ | 9.8 | ศรีสะเกษ | 0.8 | กาฬสินธุ์ | 2.6 |
| นครปฐม | 8.1 | ร้อยเอ็ด | 0.3 | หนองคาย | 9.9 | ชัยภูมิ | 1.0 | มหาสารคาม | 2.6 |
| บุรีรัมย์ | 8.4 | แพร่ | 0.4 | มุกดาหาร | 10.2 | เพชรบุรี | 1.1 | ร้อยเอ็ด | 2.6 |
| สุรินทร์ | 8.5 | มุกดาหาร | 0.4 | สกลนคร | 10.3 | เพชรบูรณ์ | 1.2 | หนองบัวลำภู | 2.7 |
| นราธิวาส | 8.7 | หนองบัวลำภู | 0.4 | สุรินทร์ | 10.4 | กาญจนบุรี | 1.2 | ศรีสะเกษ | 2.8 |
| กาฬสินธุ์ | 9.1 | นครราชสีมา | 0.5 | ศรีสะเกษ | 10.8 | นครปฐม | 1.2 | สุรินทร์ | 2.9 |
| ยโสธร | 9.2 | อุบลราชธานี | 0.5 | ยโสธร | 10.9 | สมุทรสงคราม | 1.3 | พะเยา | 2.9 |

แหล่งที่มา : สํารวจการมีการใช้เทคโนโลยีสารสนเทศและการสื่อสารในครัวเรือน พ.ศ. 2551

สารบัญ

| | หน้า |
|--|-----------|
| คำปรารภ | |
| คำนำ | |
| บทสรุปผู้บริหาร | 1 |
| รายการตัวชี้วัด | 3 |
| สรุปข้อมูลเด่น 10 จังหวัด | 4 |
| สารบัญแผนภูมิ | 9 |
| สารบัญตาราง | 11 |
| บทนำ | 13 |
| สรุปผลการสำรวจ | 15 |
| 1. การใช้คอมพิวเตอร์และอินเทอร์เน็ต | 15 |
| 1) จำนวนผู้ใช้คอมพิวเตอร์และอินเทอร์เน็ต | 15 |
| 2) อายุของผู้ใช้คอมพิวเตอร์และอินเทอร์เน็ต | 16 |
| 3) ระดับการศึกษาของผู้ใช้คอมพิวเตอร์และอินเทอร์เน็ต | 16 |
| 4) อาชีพที่สำคัญของผู้ใช้คอมพิวเตอร์ และอินเทอร์เน็ต | 17 |
| 5) ลักษณะและพฤติกรรมของผู้ที่เคยจองหรือซื้อสินค้าและบริการทางอินเทอร์เน็ต | 18 |
| 2. จำนวนผู้มีโทรศัพท์มือถือ | 26 |
| 3. การมีอุปกรณ์เทคโนโลยีในครัวเรือน | 27 |
| 1) ครัวเรือนที่มีอุปกรณ์เทคโนโลยีสารสนเทศในครัวเรือน | 27 |
| 2) จำนวนอุปกรณ์เทคโนโลยีสารสนเทศในครัวเรือน | 28 |
| 3) ครัวเรือนที่มีคอมพิวเตอร์ และการเชื่อมต่ออินเทอร์เน็ต | 29 |
| 4) ค่าใช้จ่ายอินเทอร์เน็ตที่ใช้ในครัวเรือน | 30 |
| ภาคผนวก | 33 |
| คำนิยาม | 34 |
| - เปรียบเทียบจำนวนผู้ใช้และจำนวนอุปกรณ์เทคโนโลยีสารสนเทศในครัวเรือน พ.ศ. 2547-2551 | 37 |
| - ตารางสถิติที่สำคัญ | 43 |

สารบัญแนณภูมิ

| | หน้า |
|------------|---|
| แผนภูมิ 1 | ร้อยละของผูู้ใช้คอมพิวเตอร์และอินเทอร์เน็ต จำแนกตามภาค 15 |
| แผนภูมิ 2 | ร้อยละของประชากรอายุ 6 ปีขึ้นไป ที่ใช้คอมพิวเตอร์/ อินเทอร์เน็ต จำแนกตามกลุ่มอายุ 16 |
| แผนภูมิ 3 | ร้อยละของประชากรอายุ 6 ปีขึ้นไป ที่ใช้คอมพิวเตอร์/ อินเทอร์เน็ต จำแนกตามระดับการศึกษา 17 |
| แผนภูมิ 4 | ร้อยละของประชากรอายุ 6 ปีขึ้นไป ที่เคยจองหรือซื้อสินค้า และบริการทางอินเทอร์เน็ต จำแนกตามเพศ 19 |
| แผนภูมิ 5 | ร้อยละของประชากรอายุ 6 ปีขึ้นไป ที่เคยจองหรือซื้อสินค้า และบริการทางอินเทอร์เน็ต จำแนกตามกลุ่มอายุ 19 |
| แผนภูมิ 6 | ร้อยละของประชากรอายุ 6 ปีขึ้นไป ที่เคยจองหรือซื้อสินค้า และบริการทางอินเทอร์เน็ต จำแนกตามระดับการศึกษา 20 |
| แผนภูมิ 7 | ร้อยละของผูู้มีงานทำอายุ 15 ปีขึ้นไป ที่เคยจองหรือซื้อ สินค้าและบริการทางอินเทอร์เน็ต จำแนกตามสถานภาพ การทำงาน 21 |
| แผนภูมิ 8 | ร้อยละของประชากรอายุ 6 ปีขึ้นไป ที่เคยจองหรือซื้อสินค้า และบริการทางอินเทอร์เน็ต จำแนกตามประเภทสินค้าและ บริการ 22 |
| แผนภูมิ 9 | ร้อยละของประชากรอายุ 6 ปีขึ้นไป ที่เคยจองหรือซื้อสินค้า และบริการทางอินเทอร์เน็ต จำแนกตามค่าใช้จ่ายในการซื้อ สินค้าและบริการ 23 |
| แผนภูมิ 10 | ร้อยละของประชากรอายุ 6 ปีขึ้นไป ที่เคยซื้อสินค้าและ บริการทางอินเทอร์เน็ต จำแนกตามวิธีการชำระค่าสินค้า และบริการ 24 |

| | | |
|------------|--|----|
| แผนภูมิ 11 | ร้อยละของประชากรอายุ 6 ปีขึ้นไป จำแนกตามเหตุผลที่ไม่เคยจองหรือซื้อสินค้าและบริการทางอินเทอร์เน็ต | 25 |
| แผนภูมิ 12 | ร้อยละของประชากรอายุ 6 ปีขึ้นไป ที่มีโทรศัพท์มือถือ จำแนกตามภาค | 26 |
| แผนภูมิ 13 | ร้อยละของครัวเรือนที่มีเครื่องโทรศัพท์พื้นฐานและเครื่องโทรสาร จำแนกตามภาค | 27 |
| แผนภูมิ 14 | ร้อยละของครัวเรือนที่มีเครื่องคอมพิวเตอร์ และการเชื่อมต่ออินเทอร์เน็ต จำแนกตามภาค | 28 |
| แผนภูมิ 15 | ร้อยละของครัวเรือนที่มีเครื่องคอมพิวเตอร์ จำแนกตามการเชื่อมต่ออินเทอร์เน็ต และภาค | 30 |
| แผนภูมิ 16 | ร้อยละของครัวเรือนที่เชื่อมต่ออินเทอร์เน็ต จำแนกตามค่าใช้จ่ายในการใช้อินเทอร์เน็ตเฉลี่ยต่อเดือน | 31 |

สารบัญตาราง

| | หน้า |
|--|------|
| ตาราง 1 จำนวนและร้อยละของผู้มีงานทำอายุ 15 ปีขึ้นไปที่ใช้คอมพิวเตอร์ และอินเทอร์เน็ต จำแนกตามอาชีพ | 18 |
| ตาราง 2 จำนวนและร้อยละของอุปกรณ์เทคโนโลยีสารสนเทศในครัวเรือน จำแนกตามภาค | 29 |

บทนำ

1. ความเป็นมา

สำนักงานสถิติแห่งชาติ ได้ดำเนินการสำรวจการมี การใช้เทคโนโลยีสารสนเทศและการสื่อสารในครัวเรือนครั้งแรก พ.ศ. 2544 และตั้งแต่ พ.ศ. 2546 เป็นต้นมา ได้ทำการสำรวจต่อเนื่องเป็นประจำทุกปี โดยผนวกแบบสอบถามกับการสำรวจภาวะการทำงานของประชากร แต่เนื่องจากมีความต้องการใช้ข้อมูลเทคโนโลยีสารสนเทศและการสื่อสารมากขึ้น จึงได้เพิ่มรายละเอียดของคำถามตามความต้องการของผู้ใช้ และได้แยกแบบสอบถามออกจากการสำรวจภาวะการทำงานของประชากร ตั้งแต่ปี 2548 เป็นต้นมา สำหรับการสำรวจครั้งนี้ได้ดำเนินการสำรวจในไตรมาส 2 (เมษายน - มิถุนายน) พ.ศ. 2551

2. วัตถุประสงค์

2.1 เพื่อทราบจำนวนประชากรที่ใช้คอมพิวเตอร์ อินเทอร์เน็ต และการมีโทรศัพท์มือถือ

2.2 เพื่อทราบจำนวนครัวเรือนที่มีอุปกรณ์เทคโนโลยีสารสนเทศ และการสื่อสารในประเภทต่างๆ คือ เครื่องโทรศัพท์พื้นฐาน เครื่องคอมพิวเตอร์ เครื่องโทรสาร และการเชื่อมต่ออินเทอร์เน็ตในครัวเรือน

2.3 เพื่อทราบรายละเอียดของการใช้คอมพิวเตอร์ อินเทอร์เน็ต และโทรศัพท์มือถือของประชากร เช่น แหล่งที่ใช้ กิจกรรมในการใช้ เวลาในการใช้ งบประมาณที่ต้องการซื้อ เป็นต้น

2.4 ความต้องการอุปกรณ์เทคโนโลยีต่างๆ ในอนาคต เช่น เครื่องคอมพิวเตอร์ โทรศัพท์มือถือ โทรศัพท์พื้นฐาน และอุปกรณ์ต่างๆ ที่เกี่ยวข้อง

3. ประโยชน์ที่ได้รับจากการสำรวจ

3.1 ทำให้ทราบถึงความก้าวหน้าในการใช้เทคโนโลยีทางด้านคอมพิวเตอร์ อินเทอร์เน็ต และโทรศัพท์มือถือของประชากร

3.2 ทำให้ทราบจำนวนอุปกรณ์เทคโนโลยีสารสนเทศและการสื่อสาร ที่มีในครัวเรือน ตลอดจนรายละเอียดในการใช้อุปกรณ์ต่างๆ

3.3 สามารถนำไปเป็นดัชนีชี้วัดถึงความก้าวหน้า ทางด้านเทคโนโลยีสารสนเทศและการสื่อสารของประเทศ

3.4 ข้อมูลที่ได้สามารถนำไปใช้ในการกำหนดนโยบาย วางแผนพัฒนาทางด้านเทคโนโลยีสารสนเทศและการสื่อสาร ทั้งในส่วนของการพัฒนาบุคลากร ตลอดจนสามารถนำไปใช้เป็นแนวทางในการวางแผนการกระจายความรู้ทางด้านเทคโนโลยีสารสนเทศและการสื่อสารให้กับประชาชนอย่างทั่วถึง

4. ขอบข่ายและกลุ่มรวม

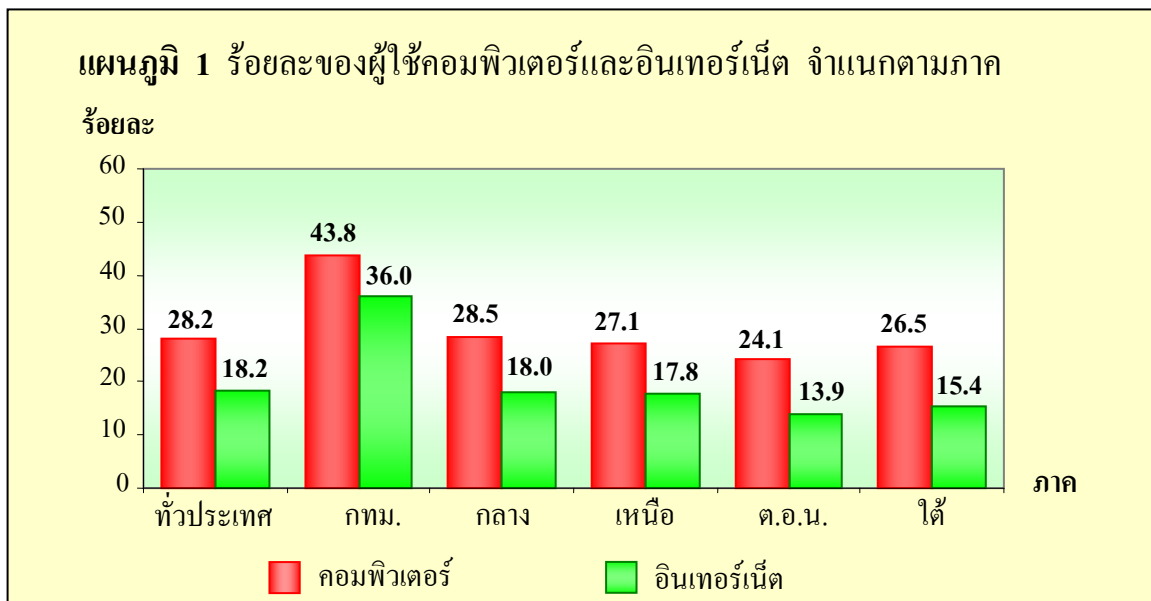
กลุ่มรวมของการสำรวจ คือ ครัวเรือนส่วนบุคคลและครัวเรือนพิเศษที่ตกเป็นตัวอย่างทั้งสิ้น 79,560 ครัวเรือน สำหรับวิธีการเก็บรวบรวมข้อมูลใช้การสัมภาษณ์หัวหน้าครัวเรือนและสมาชิกในครัวเรือนที่มีอายุ 6 ปีขึ้นไป โดยเจ้าหน้าที่ของสำนักงานสถิติแห่งชาติ

สรุปผลการสำรวจ

1. การใช้คอมพิวเตอร์ และอินเทอร์เน็ต

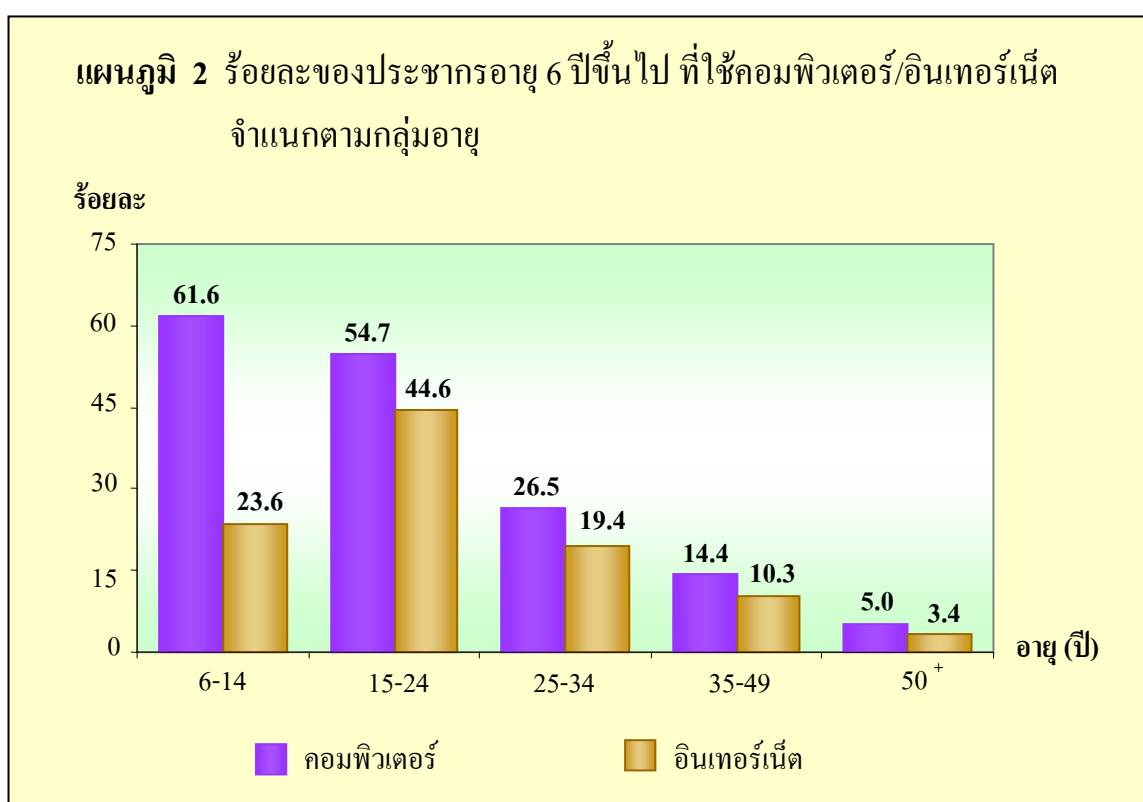
1) จำนวนผู้ใช้คอมพิวเตอร์และอินเทอร์เน็ต

จากผลการสำรวจ พ.ศ. 2551 พบว่า จำนวนประชากรอายุ 6 ปีขึ้นไป ทั้งสิ้นประมาณ 60.35 ล้านคน โดยในจำนวนนี้เป็นผู้ใช้คอมพิวเตอร์ 16.99 ล้านคน (ร้อยละ 28.2) และมีผู้ใช้อินเทอร์เน็ต 10.96 ล้านคน (ร้อยละ 18.2) เมื่อพิจารณาเป็นรายภาค กรุงเทพมหานครซึ่งมีประชากร 6.45 ล้านคน มีผู้ใช้คอมพิวเตอร์ 2.82 ล้านคน (ร้อยละ 43.8) และใช้อินเทอร์เน็ต 2.32 ล้านคน (ร้อยละ 36.0) ภาคกลางมีประชากร 14.96 ล้านคน มีผู้ใช้คอมพิวเตอร์ 4.27 ล้านคน (ร้อยละ 28.5) และใช้อินเทอร์เน็ต 2.69 ล้านคน (ร้อยละ 18.0) ภาคเหนือมีประชากร 10.78 ล้านคน มีผู้ใช้คอมพิวเตอร์ 2.93 ล้านคน (ร้อยละ 27.1) และใช้อินเทอร์เน็ต 1.92 ล้านคน (ร้อยละ 17.8) ภาคตะวันออกเฉียงเหนือมีประชากร 20.05 ล้านคน มีผู้ใช้คอมพิวเตอร์ 4.83 ล้านคน (ร้อยละ 24.1) และใช้อินเทอร์เน็ต 2.78 ล้านคน (ร้อยละ 13.9) ภาคใต้มีประชากร 8.11 ล้านคน มีผู้ใช้คอมพิวเตอร์ 2.15 ล้านคน (ร้อยละ 26.5) และใช้อินเทอร์เน็ต 1.25 ล้านคน (ร้อยละ 15.4)



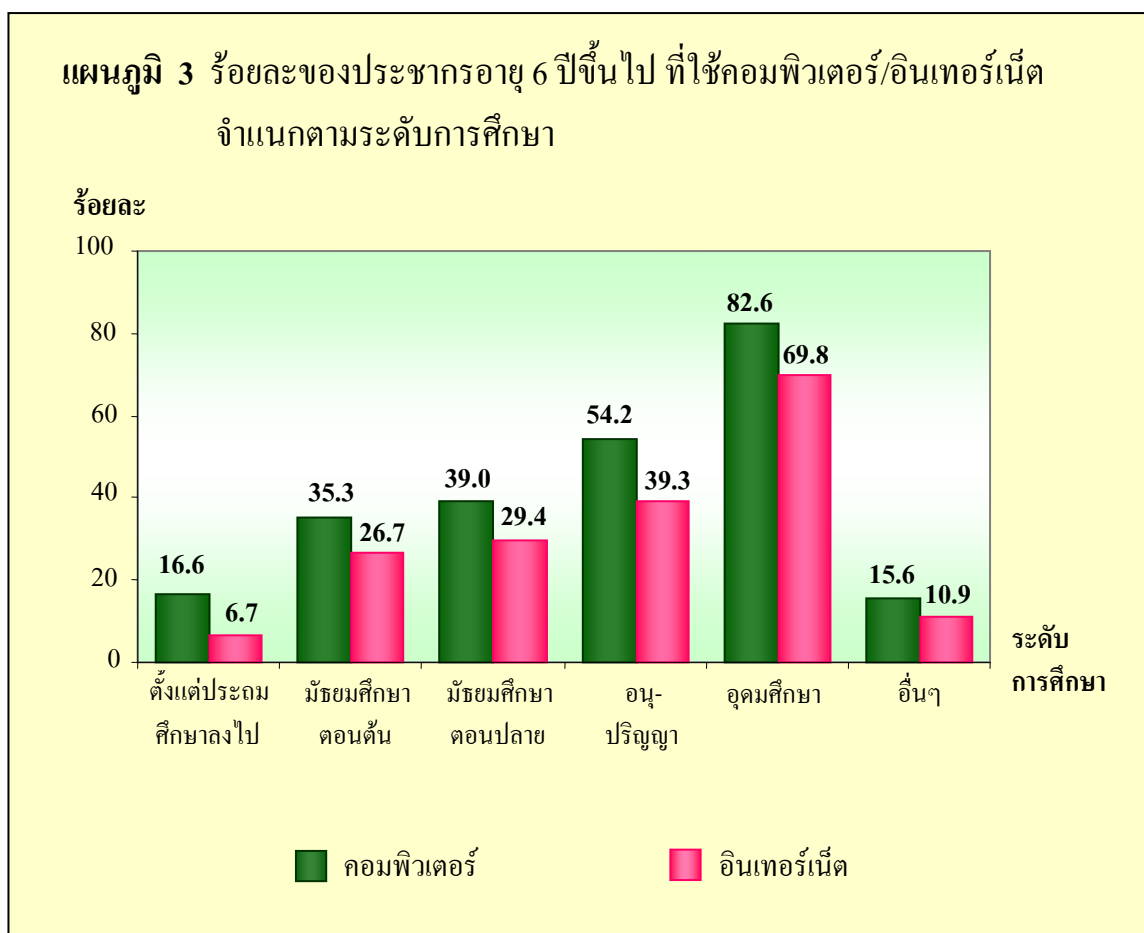
2) อายุของผู้ใช้คอมพิวเตอร์และอินเทอร์เน็ต

จากการสำรวจประชากรอายุ 6 ปีขึ้นไปในครั้งนี พบว่า ประชากรกลุ่มอายุ 6-14 ปี มีอัตราการใช้คอมพิวเตอร์สูงสุดคือ ร้อยละ 61.6 รองลงมาคือกลุ่มอายุ 15-24 ปี ร้อยละ 54.7 และกลุ่มอายุ 25-34 ปี ร้อยละ 26.5 ส่วนอัตราการใช้อินเทอร์เน็ต กลุ่มอายุ 15-24 ปี เป็นกลุ่มที่ใช้สูงสุดคือ ร้อยละ 44.6 รองลงมาคือกลุ่มอายุ 6-14 ปี ร้อยละ 23.6 และกลุ่มอายุ 25-34 ปี ร้อยละ 19.4



3) ระดับการศึกษาของผู้ใช้คอมพิวเตอร์และอินเทอร์เน็ต

สำหรับระดับการศึกษาของผู้ใช้คอมพิวเตอร์และอินเทอร์เน็ตนั้น พบว่า ผู้มีการศึกษาในระดับอุดมศึกษามีอัตราการใช้คอมพิวเตอร์สูงสุดคือ ร้อยละ 82.6 และใช้อินเทอร์เน็ต ร้อยละ 69.8 รองลงมาคือระดับอนุปริญญา ใช้คอมพิวเตอร์ ร้อยละ 54.2 และใช้อินเทอร์เน็ต ร้อยละ 39.3 และมัธยมศึกษาตอนปลายใช้คอมพิวเตอร์ ร้อยละ 39.0 และใช้อินเทอร์เน็ต ร้อยละ 29.4



4) อาชีพที่สำคัญของผู้ใช้คอมพิวเตอร์ และอินเทอร์เน็ต

เมื่อสอบถามผู้มีงานทำอายุ 15 ปีขึ้นไป (37.27 ล้านคน) ในแต่ละอาชีพ ถึงการใช้คอมพิวเตอร์และอินเทอร์เน็ตในรอบ 12 เดือนที่ผ่านมา พบว่าผู้ทำงานด้านวิชาชีพด้านต่างๆ มีอัตราการใช้คอมพิวเตอร์สูงสุดคือ ร้อยละ 91.4 และใช้อินเทอร์เน็ต ร้อยละ 78.6 รองลงมาคืออาชีพเสมียนใช้คอมพิวเตอร์ ร้อยละ 75.3 และใช้อินเทอร์เน็ต ร้อยละ 57.1 ส่วนงานด้านวิชาชีพช่างเทคนิคสาขาต่างๆ ใช้คอมพิวเตอร์ ร้อยละ 72.2 และใช้อินเทอร์เน็ต ร้อยละ 55.2

**ตารางที่ 1 จำนวนและร้อยละของผู้มีงานทำอายุ 15 ปีขึ้นไป ที่ใช้คอมพิวเตอร์
และอินเทอร์เน็ต จำแนกตามอาชีพ**

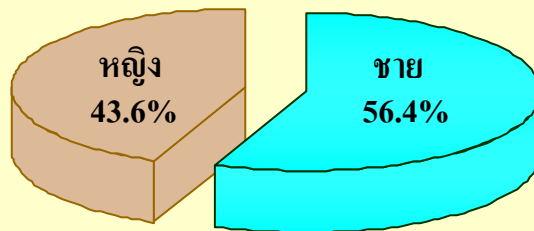
| อาชีพ | ผู้มีงานทำ (พันคน) | ร้อยละผู้มีงานทำ | |
|----------------------------|-----------------------|------------------|-----------------|
| | | ใช้คอมพิวเตอร์ | ใช้อินเทอร์เน็ต |
| รวม | 37,274.6 | 18.4 | 13.2 |
| ผู้บัญญัติกฎหมาย ข้าราชการ | 1,060.4 | 46.3 | 37.5 |
| วิชาชีพด้านต่างๆ | 1,479.4 | 91.4 | 78.6 |
| วิชาชีพช่างเทคนิคสาขาต่างๆ | 1,592.7 | 72.2 | 55.2 |
| เสมียน | 1,435.5 | 75.3 | 57.1 |
| พนักงานบริการ ร้านค้า | 6,190.4 | 19.8 | 13.0 |
| งานด้านเกษตร ประมง | 13,018.8 | 3.9 | 2.1 |
| อาชีพขั้นพื้นฐาน และอื่นๆ | 12,497.4 | 8.3 | 4.6 |

**5) ลักษณะและพฤติกรรมของผู้ที่เคยจองหรือซื้อสินค้าและบริการทาง
อินเทอร์เน็ต**

5.1 เพศและกลุ่มอายุ

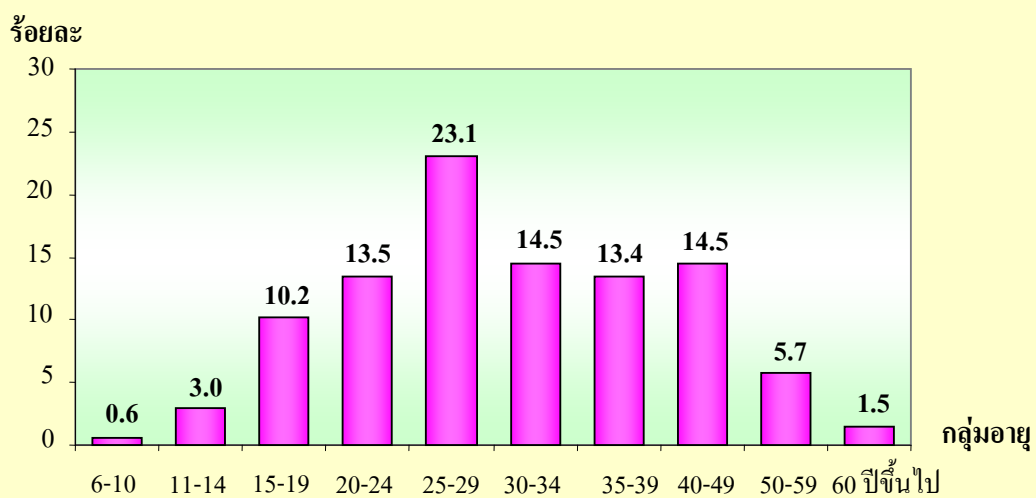
จากประชากรอายุ 6 ปีขึ้นไป ที่ใช้อินเทอร์เน็ต จำนวน 10.96 ล้านคน พบว่า ส่วนใหญ่เป็นผู้ที่ไม่เคยจองหรือซื้อสินค้าและบริการทางอินเทอร์เน็ต จำนวน 10.7 ล้านคน หรือร้อยละ 97.6 ส่วนผู้ที่เคยจองหรือซื้อสินค้าและบริการทางอินเทอร์เน็ต มีเพียงร้อยละ 2.4 เป็นชาย ร้อยละ 56.4 หญิง ร้อยละ 43.6

แผนภูมิ 4 ร้อยละของประชากรอายุ 6 ปีขึ้นไป ที่เคยจองหรือซื้อสินค้าและบริการทางอินเทอร์เน็ต จำแนกตามเพศ



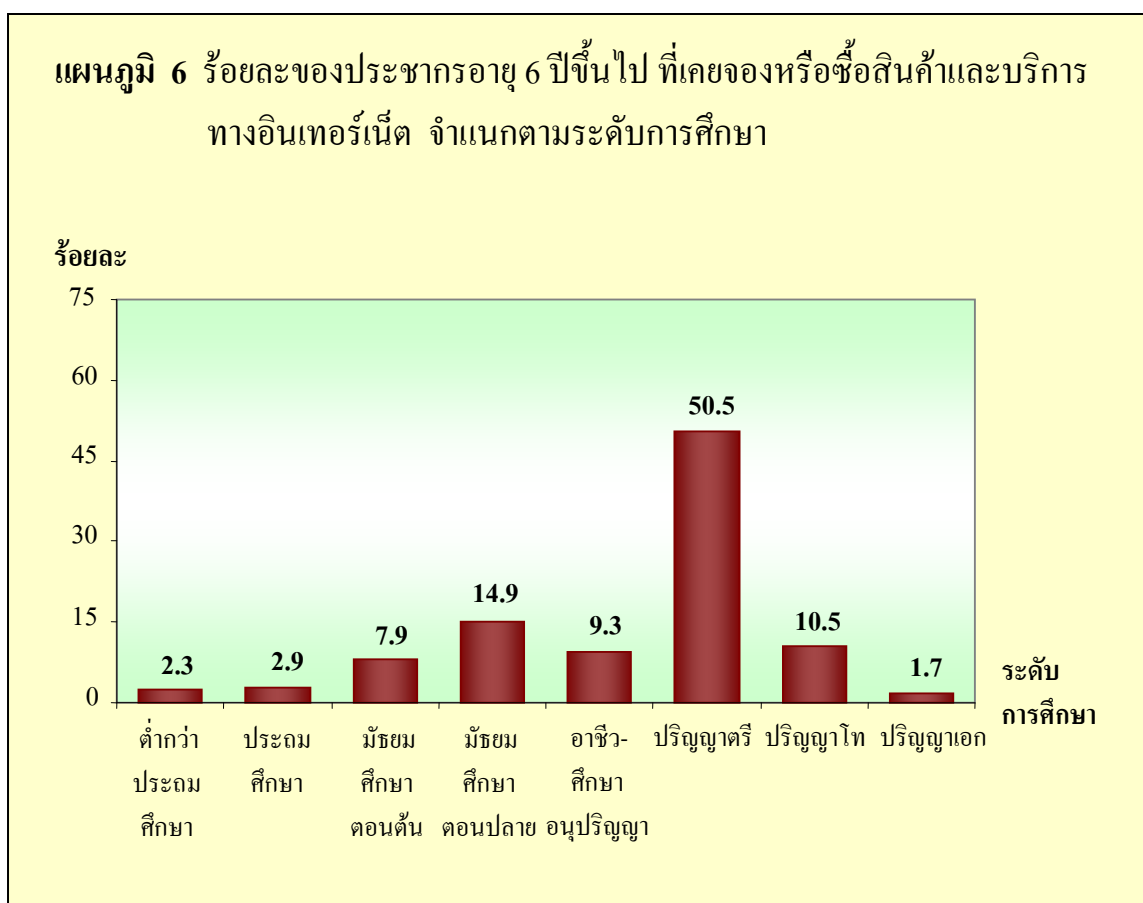
เมื่อพิจารณาตามกลุ่มอายุ จะพบว่า ผู้ที่เคยจองหรือซื้อสินค้าและบริการทางอินเทอร์เน็ต ส่วนใหญ่อยู่ในกลุ่มอายุ 25-29 ปี ร้อยละ 23.1 รองลงมาเป็นกลุ่มอายุ 30-34 ปี และกลุ่มอายุ 40-49 ปี ในสัดส่วนที่เท่ากัน คือ ร้อยละ 14.5

แผนภูมิ 5 ร้อยละของประชากรอายุ 6 ปีขึ้นไป ที่เคยจองหรือซื้อสินค้าและบริการทางอินเทอร์เน็ต จำแนกตามกลุ่มอายุ



5.2 ระดับการศึกษา

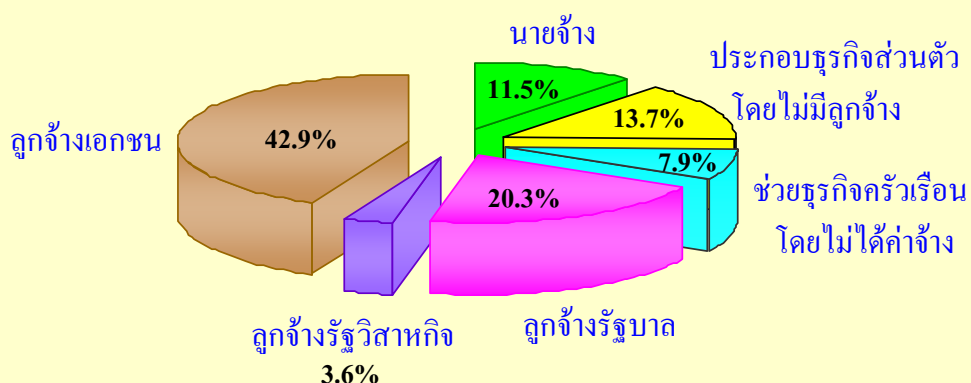
ผู้ที่เคยจองหรือซื้อสินค้าและบริการทางอินเทอร์เน็ต ส่วนใหญ่ จบการศึกษาในระดับปริญญาตรีถึงร้อยละ 50.5 รองลงมาคือระดับมัธยมศึกษาตอนปลาย ร้อยละ 14.9 ระดับปริญญาโท ร้อยละ 10.5 ระดับอาชีวศึกษา/อนุปริญญา ร้อยละ 9.3 ส่วนระดับมัธยมศึกษาตอนต้น มีร้อยละ 7.9 และอื่นๆ ร้อยละ 6.9



5.3 สถานภาพการทำงาน

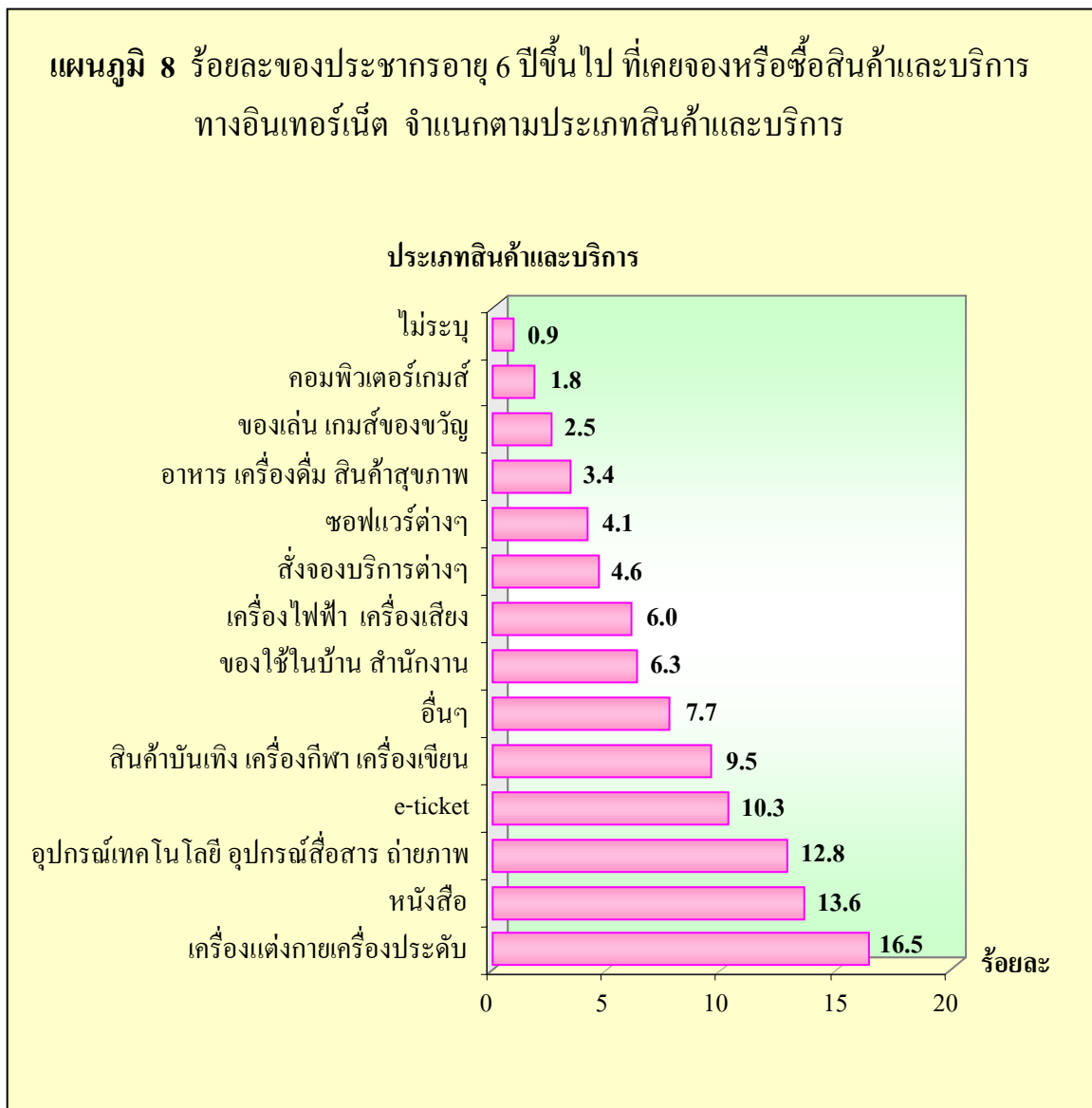
เมื่อพิจารณาสถานภาพการทำงานของผู้ที่เคยจองหรือซื้อสินค้าและบริการผ่านทางอินเทอร์เน็ต ส่วนใหญ่เป็นลูกจ้างเอกชน ร้อยละ 42.9 รองลงมาคือ ลูกจ้างรัฐบาล ร้อยละ 20.3 ประกอบธุรกิจส่วนตัวโดยไม่มีลูกจ้าง ร้อยละ 13.7 นายจ้าง ร้อยละ 11.5 และช่วยธุรกิจของครัวเรือนโดยไม่ได้รับค่าจ้าง ร้อยละ 7.9 ส่วนลูกจ้างรัฐวิสาหกิจมีสัดส่วนน้อยที่สุด คิดเป็นร้อยละ 3.6

แผนภูมิ 7 ร้อยละของผู้มีงานทำอายุ 15 ปีขึ้นไป ที่เคยจองหรือซื้อสินค้าและบริการทางอินเทอร์เน็ต จำแนกตามสถานภาพการทำงาน



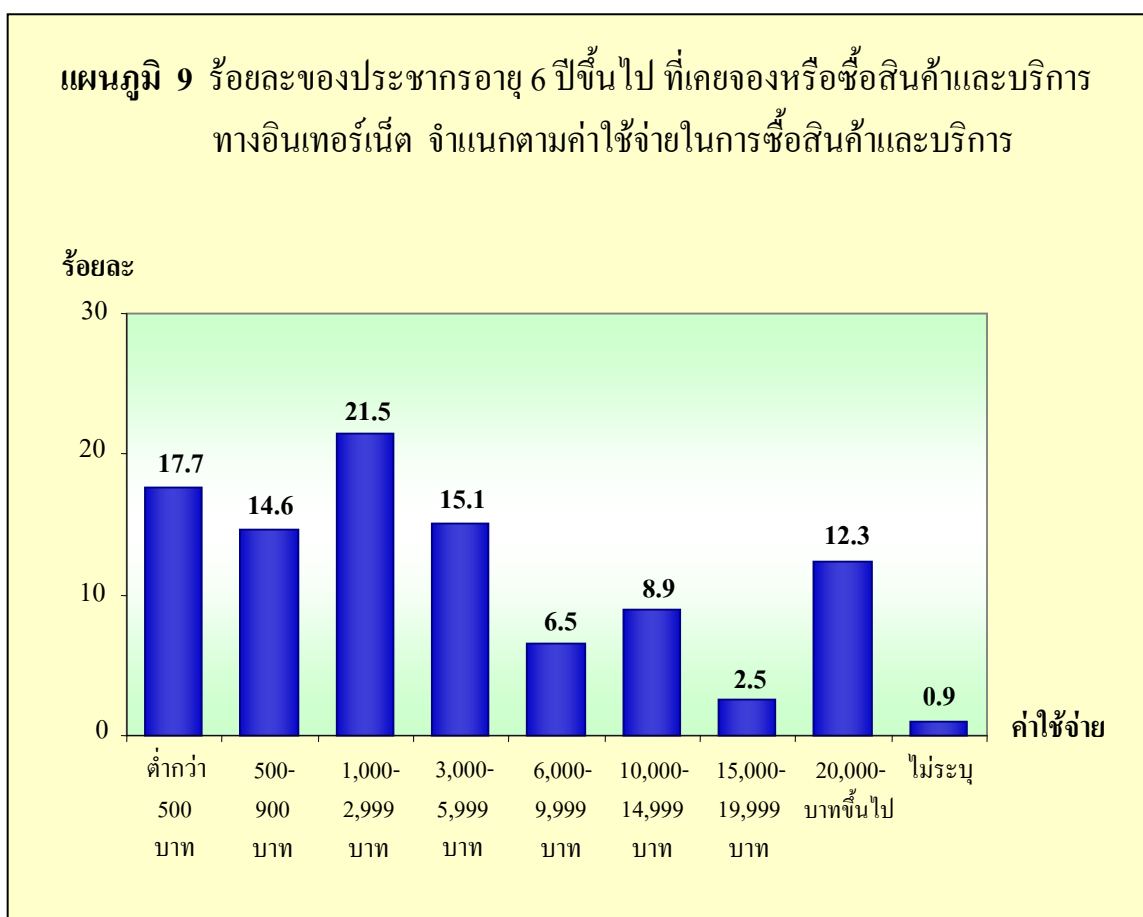
5.4 ประเภทสินค้าและบริการที่เคยจองหรือซื้อทางอินเทอร์เน็ต

ผู้ที่เคยจองหรือซื้อสินค้าและบริการทางอินเทอร์เน็ต ระบุว่า เคยจองหรือซื้อสินค้าและบริการประเภท เครื่องแต่งกาย/เครื่องประดับ ร้อยละ 16.5 รองลงมาเป็นหนังสือ ร้อยละ 13.6 อุปกรณ์เทคโนโลยี อุปกรณ์สื่อสาร ถ่ายภาพ ร้อยละ 12.8 e- Ticket ร้อยละ 10.3 สินค้าบันเทิง เครื่องกีฬา เครื่องเขียน ร้อยละ 9.5 เป็นต้น



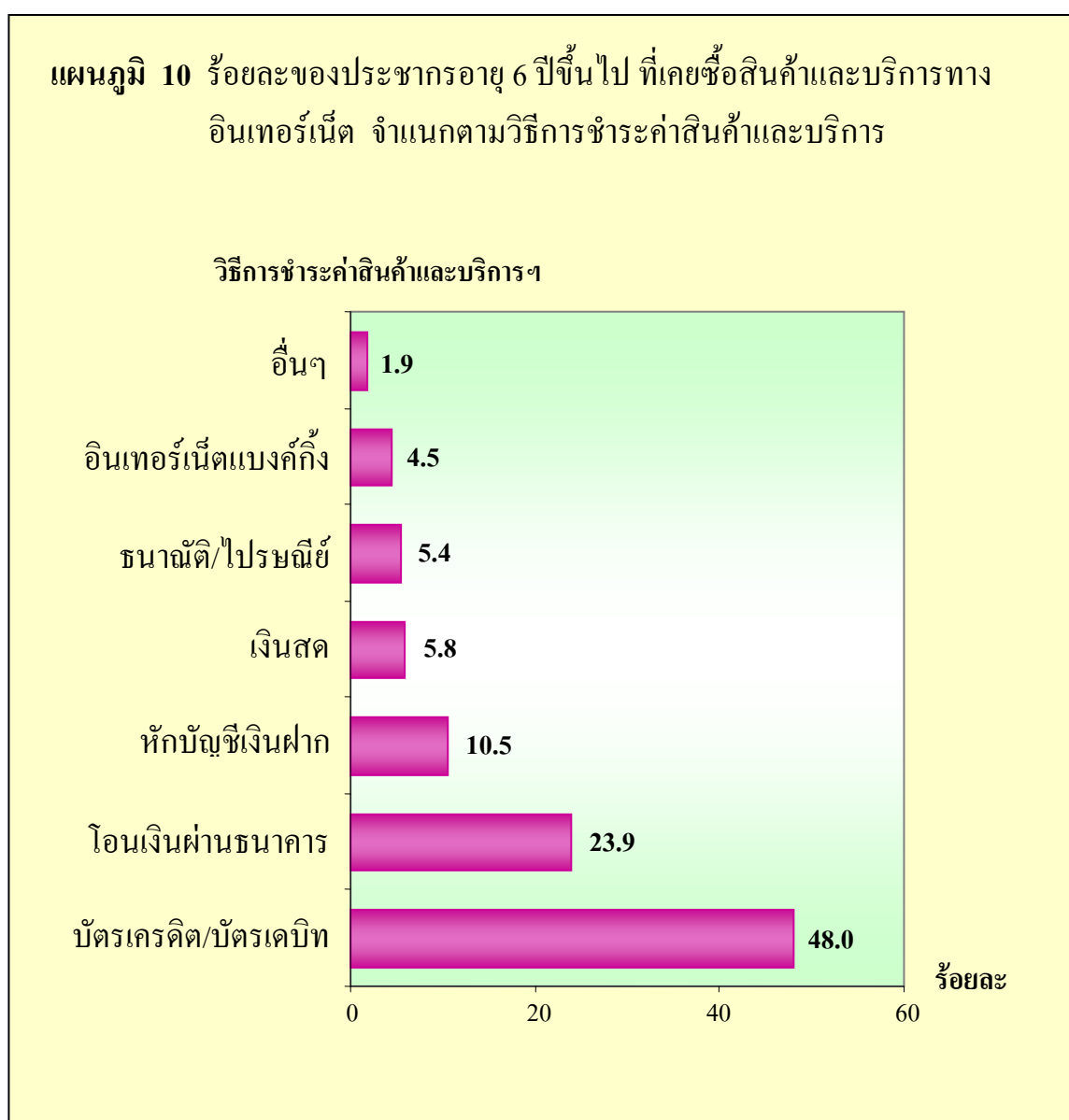
5.5 มูลค่าการซื้อ/ค่าใช้จ่ายในการซื้อสินค้าและบริการทางอินเทอร์เน็ต

ผลสำรวจในปี พ.ศ. 2551 พบว่า มูลค่า/ค่าใช้จ่ายในการซื้อสินค้าและบริการทางอินเทอร์เน็ตของผู้ที่เคยจองหรือซื้อทางอินเทอร์เน็ต จะมีมูลค่าไม่สูงมากนัก กล่าวคือ ส่วนใหญ่จะมีมูลค่าไม่เกิน 6,000 บาท หรือ คิดเป็นร้อยละ 68.9 สำหรับมูลค่าการซื้อตั้งแต่ 6,000 บาทขึ้นไป จะมีสัดส่วนน้อยมากหรือคิดเป็นร้อยละ 30.2 เท่านั้น



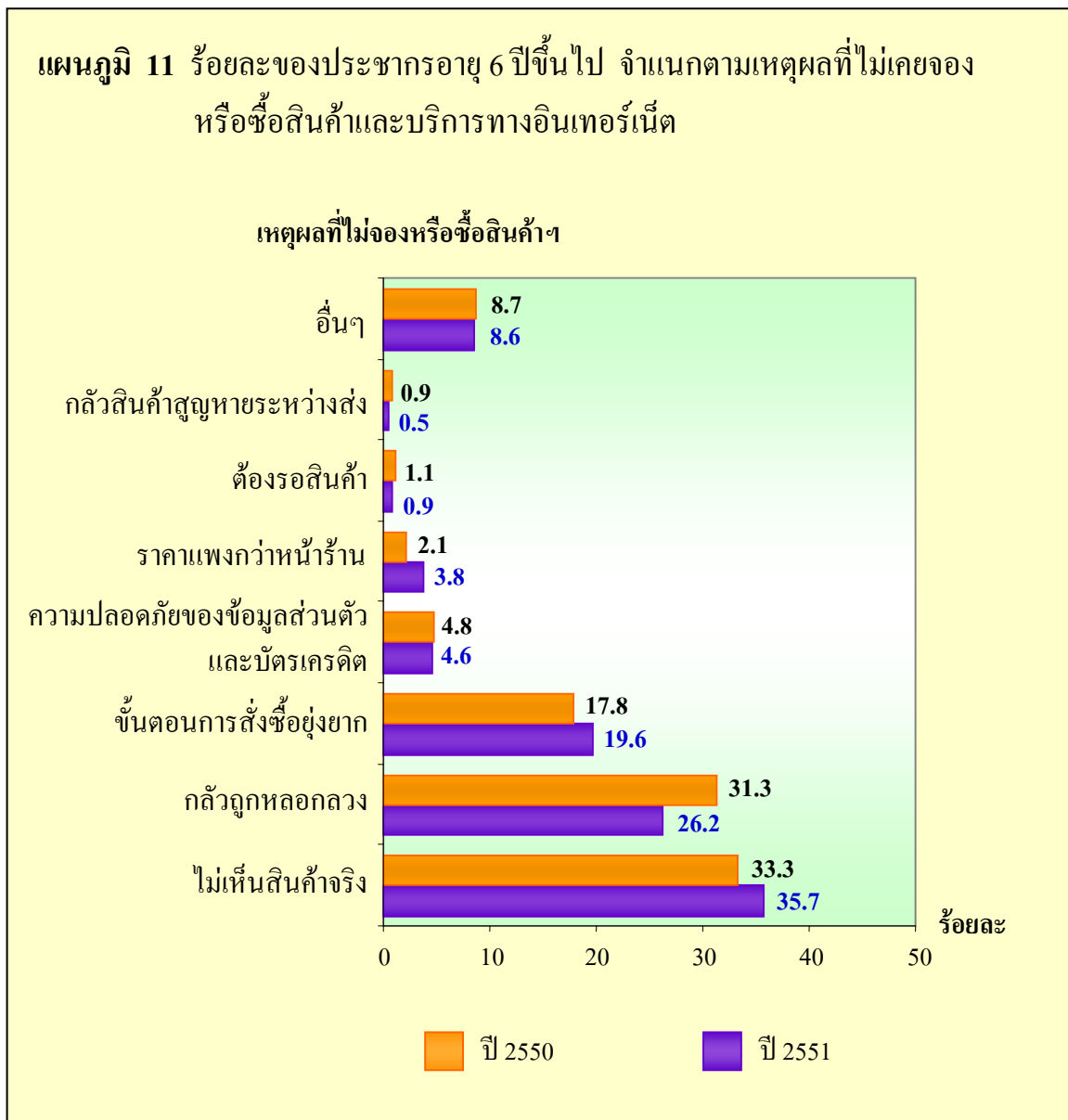
5.6 วิธีการชำระค่าสินค้าและบริการที่สั่งซื้อทางอินเทอร์เน็ต

ผู้ที่เคยซื้อสินค้าและบริการทางอินเทอร์เน็ต ส่วนใหญ่ ร้อยละ 48.0 ใช้วิธีการชำระค่าสินค้าและบริการด้วยบัตรเครดิต/บัตรเดบิต รองลงมาเป็นการโอนเงินผ่านทางธนาคาร ร้อยละ 23.9 และหักบัญชีเงินฝาก ร้อยละ 10.3 ส่วนการชำระด้วยเงินสด มีร้อยละ 5.8



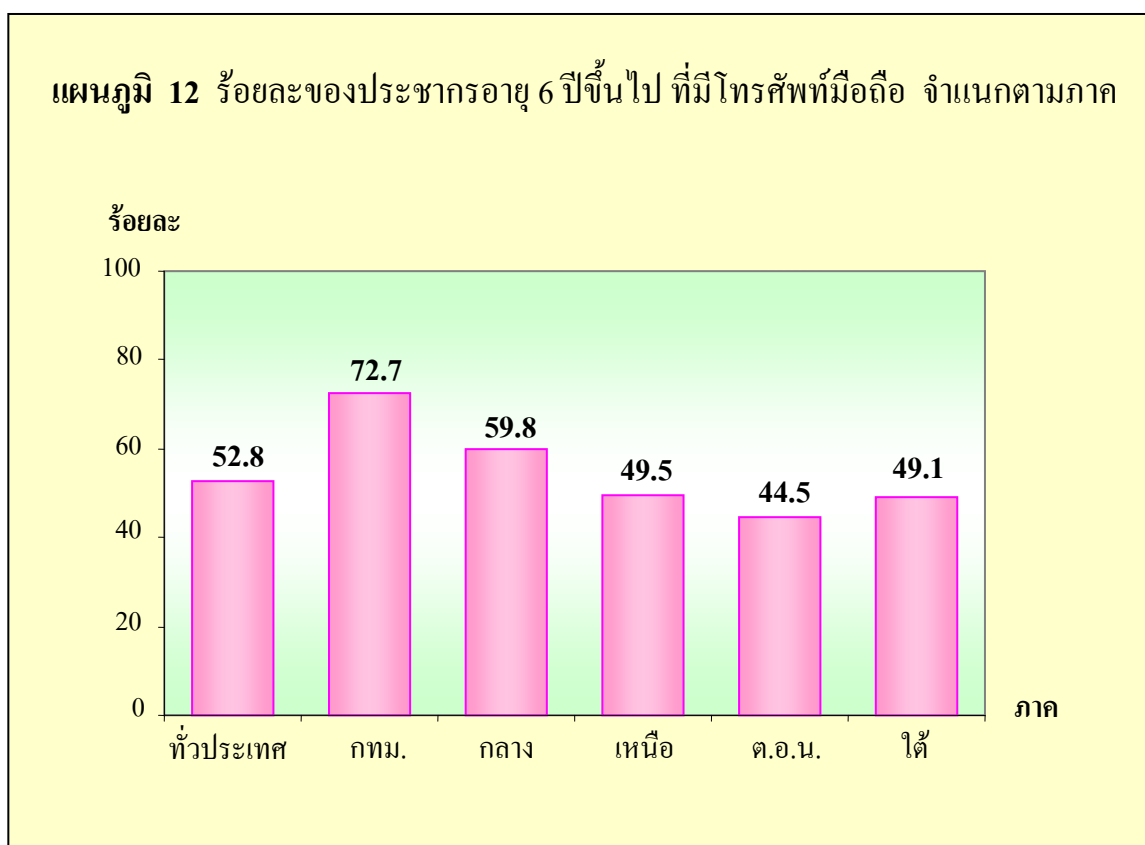
5.7 เหตุผลของผู้ที่ไม่เคยจองหรือซื้อสินค้าและบริการทางอินเทอร์เน็ต

สำหรับผู้ที่ไม่เคยจองหรือซื้อสินค้าและบริการทางอินเทอร์เน็ต ได้ระบุเหตุผล ดังนี้ ไม่เห็นสินค้าจริง ร้อยละ 35.7 กลัวถูกหลอกหลวง ร้อยละ 26.2 ขั้นตอนการสั่งซื้อยุ่งยาก ร้อยละ 19.6 ความปลอดภัยของข้อมูลและบัตรเครดิต ร้อยละ 4.6 ราคาแพงกว่าหน้าร้าน ร้อยละ 3.8 กลัวสินค้าสูญหาย/ต้องรอสินค้า ร้อยละ 1.4 และอื่นๆ ร้อยละ 8.6



2. จำนวนผู้มีโทรศัพท์มือถือ

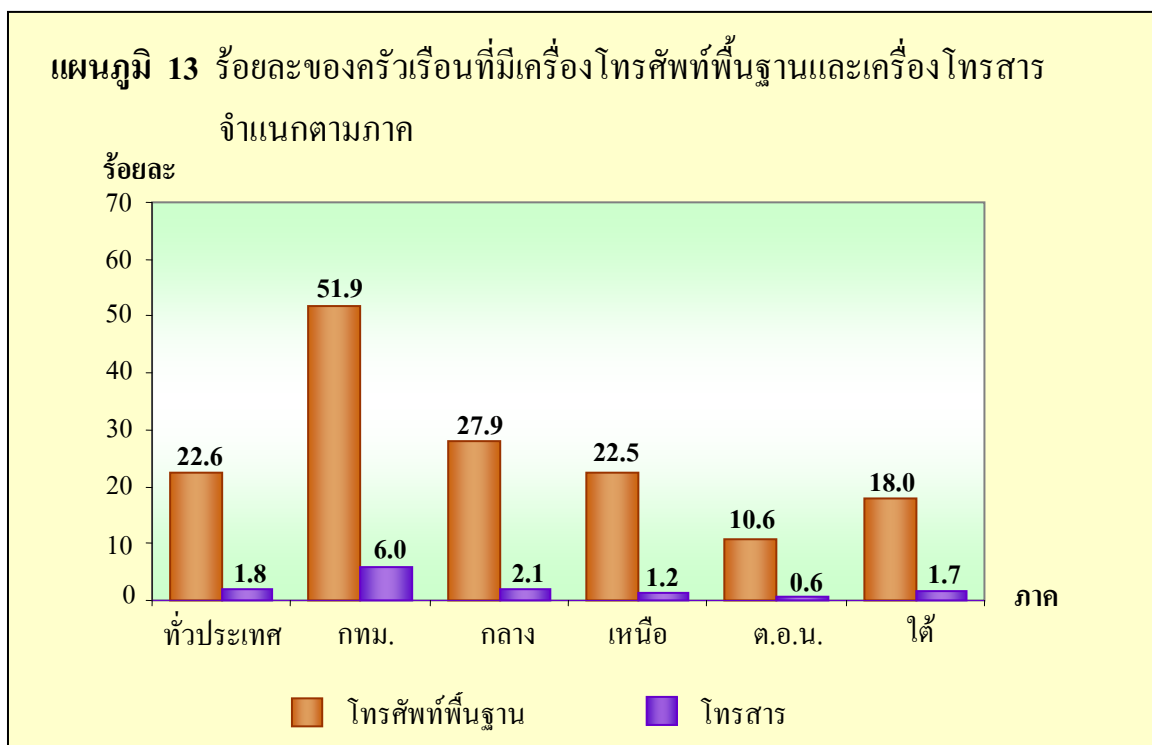
การสำรวจครั้งนี้ได้สอบถามประชากรอายุ 6 ปีขึ้นไป จำนวนทั้งสิ้น 60.35 ล้านคน พบว่า ผู้มีโทรศัพท์มือถือ (ไม่รวมเครื่อง PCT) ทั่วประเทศ มีจำนวน 31.86 ล้านคน คิดเป็นร้อยละ 52.8 กรุงเทพมหานคร มีจำนวนผู้มีโทรศัพท์มือถือมากที่สุดคือ 4.69 ล้านคน (ร้อยละ 72.7) รองลงมาภาคกลาง 8.94 ล้านคน (ร้อยละ 59.8) ภาคเหนือ 5.33 ล้านคน (ร้อยละ 49.5) ภาคใต้ 3.98 ล้านคน (ร้อยละ 49.1) และภาคตะวันออกเฉียงเหนือ 8.91 ล้านคน (ร้อยละ 44.5)

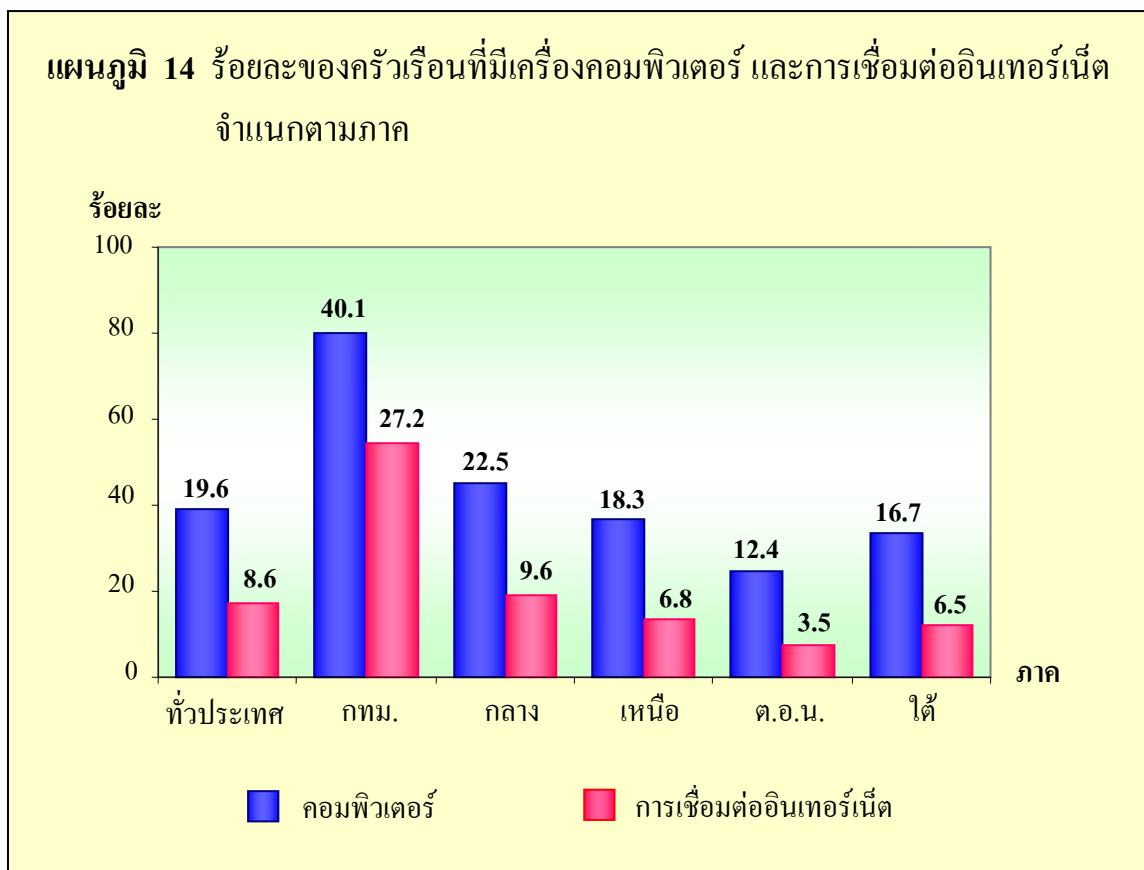


3. การมีอุปกรณ์เทคโนโลยีสารสนเทศในครัวเรือน

1) ครัวเรือนที่มีอุปกรณ์เทคโนโลยีสารสนเทศในครัวเรือน

การสำรวจครั้งนี้ได้สอบถามหัวหน้าครัวเรือน ถึงอุปกรณ์เทคโนโลยีสารสนเทศต่างๆ ที่มีในครัวเรือน ซึ่งได้แก่ เครื่องโทรศัพท์พื้นฐาน เครื่องโทรสาร เครื่องคอมพิวเตอร์ และการเชื่อมต่ออินเทอร์เน็ตในครัวเรือน ผลการสำรวจ พบว่า จำนวนครัวเรือนทั้งสิ้น 18.28 ล้านครัวเรือน มีครัวเรือนที่มีเครื่องโทรศัพท์พื้นฐาน 4.14 ล้านครัวเรือน (ร้อยละ 22.6) มีเครื่องโทรสาร 3.28 แสนครัวเรือน (ร้อยละ 1.8) มีเครื่องคอมพิวเตอร์ 3.59 ล้านครัวเรือน (ร้อยละ 19.6) และมีการเชื่อมต่ออินเทอร์เน็ต 1.57 ล้านครัวเรือน (ร้อยละ 8.6) โดยถ้าพิจารณาตามภาคแล้ว พบว่า กรุงเทพมหานคร มีร้อยละของครัวเรือนที่มีอุปกรณ์เทคโนโลยีสารสนเทศทุกประเภทมากที่สุด และภาคตะวันออกเฉียงเหนือ มีจำนวนครัวเรือนที่มีอุปกรณ์เทคโนโลยีสารสนเทศทุกประเภทน้อยที่สุดเช่นเดียวกัน





2) จำนวนอุปกรณ์เทคโนโลยีสารสนเทศในครัวเรือน

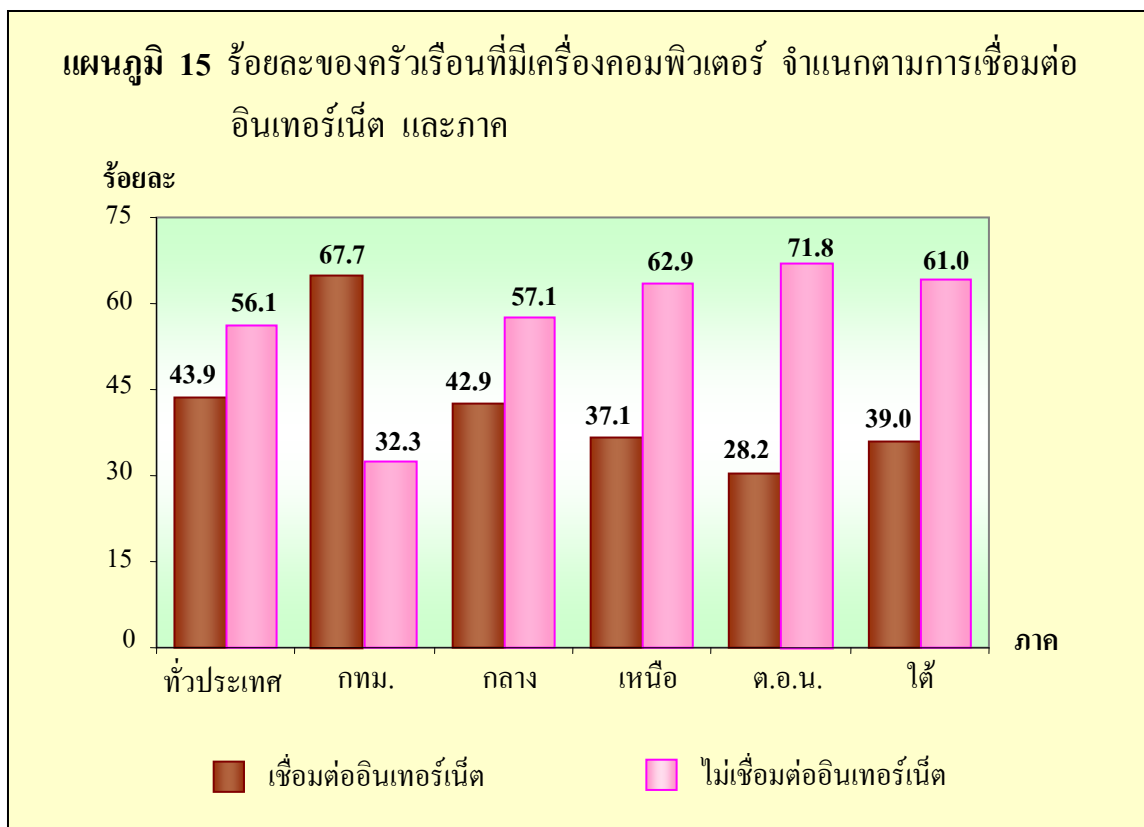
นอกจากการสอบถาม ครัวเรือนที่มีอุปกรณ์เทคโนโลยีสารสนเทศแล้วยังถามจำนวนอุปกรณ์เทคโนโลยีต่างๆ ที่มีในครัวเรือน พบว่า ทั่วประเทศมีจำนวนเครื่องโทรศัพท์พื้นฐาน 4.30 ล้านเครื่อง (23.5 เครื่องต่อ 100 ครัวเรือน) จำนวนเครื่องโทรสาร 3.59 แสนเครื่อง (2.0 เครื่องต่อ 100 ครัวเรือน) และจำนวนเครื่องคอมพิวเตอร์ 4.53 ล้านเครื่อง (24.8 เครื่องต่อ 100 ครัวเรือน) โดยแยกเป็นเครื่อง PC 3.68 ล้านเครื่อง (20.1 เครื่องต่อ 100 ครัวเรือน) เครื่อง Notebook 7.50 แสนเครื่อง (4.1 เครื่องต่อ 100 ครัวเรือน) และเครื่อง PDA 9.63 แสนเครื่อง (0.5 เครื่องต่อ 100 ครัวเรือน)

ตารางที่ 2 จำนวนและร้อยละของอุปกรณ์เทคโนโลยีสารสนเทศในครัวเรือน
จำแนกตามภาค

| ภาค | จำนวน ครัวเรือน (พันครัวเรือน) | จำนวนอุปกรณ์เทคโนโลยีสารสนเทศ | | | | | |
|--------------------|--------------------------------------|-------------------------------|--------------|-----------------|---------------------|------------|-----------------|
| | | (พันเครื่อง) | | | (ต่อ 100 ครัวเรือน) | | |
| | | โทร ศัพท | โทร สาร | คอม พิวเตอร์ | โทร ศัพท | โทร สาร | คอม พิวเตอร์ |
| ทั่วประเทศ | 18,279.8 | 4,301.5 | 359.1 | 4,527.9 | 23.5 | 2.0 | 24.8 |
| กรุงเทพมหานคร | 1,972.2 | 1,124.2 | 133.9 | 1,106.9 | 57.0 | 6.8 | 56.1 |
| กลาง | 4,551.9 | 1,294.4 | 98.8 | 1,240.9 | 28.4 | 2.2 | 27.3 |
| เหนือ | 3,520.3 | 808.5 | 45.6 | 784.5 | 23.0 | 1.3 | 22.3 |
| ตะวันออกเฉียงเหนือ | 5,832.9 | 634.4 | 35.9 | 909.5 | 10.9 | 0.6 | 15.6 |
| ใต้ | 2,402.3 | 439.9 | 44.8 | 485.9 | 18.3 | 1.9 | 20.2 |

3) ครัวเรือนที่มีคอมพิวเตอร์และการเชื่อมต่ออินเทอร์เน็ต

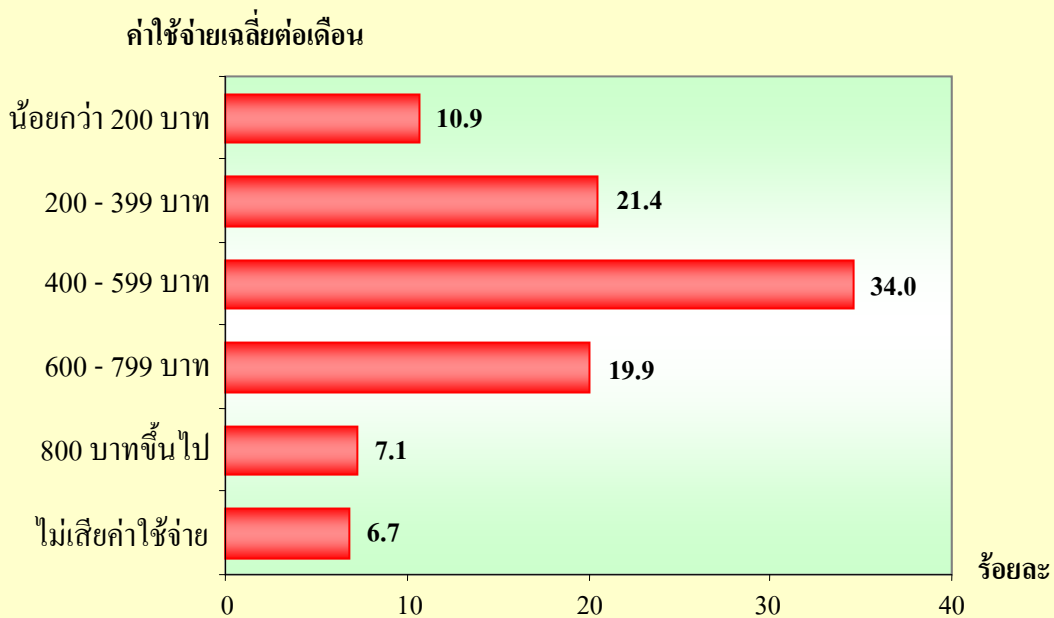
เมื่อพิจารณาครัวเรือนที่มีเครื่องคอมพิวเตอร์จำนวน 3.59 ล้านครัวเรือน พบว่า มีครัวเรือนที่เชื่อมต่ออินเทอร์เน็ต 1.57 ล้านครัวเรือน (ร้อยละ 43.9) และไม่ได้เชื่อมต่ออินเทอร์เน็ต 2.01 ล้านครัวเรือน (ร้อยละ 56.1) แต่เมื่อพิจารณาตามภาคแล้ว กรุงเทพมหานครมีครัวเรือนที่เชื่อมต่ออินเทอร์เน็ตสูงสุดคือ ร้อยละ 67.7 รองลงมาคือ ภาคกลาง ร้อยละ 42.9 ภาคเหนือ ร้อยละ 37.1 ภาคใต้ ร้อยละ 39.0 ส่วนภาคตะวันออกเฉียงเหนือ มีครัวเรือนที่เชื่อมต่ออินเทอร์เน็ตน้อยที่สุดคือ ร้อยละ 28.2



4) ค่าใช้จ่ายในการใช้อินเทอร์เน็ตของครัวเรือน

สำหรับค่าใช้จ่ายในการใช้อินเทอร์เน็ตของครัวเรือน (ไม่รวมค่าโทรศัพท์) เฉลี่ยต่อเดือน พบว่า ครัวเรือนที่เสียค่าใช้จ่ายในการใช้อินเทอร์เน็ตจำนวน 400-599 บาท มากที่สุดคือ ร้อยละ 34.0 รองลงมาเสียค่าใช้จ่าย 200-399 บาท ร้อยละ 21.4 เสียค่าใช้จ่าย 600-799 บาท ร้อยละ 19.9 เสียค่าใช้จ่ายน้อยกว่า 200 บาท ร้อยละ 10.9 เสียค่าใช้จ่ายมากกว่า 800 บาทขึ้นไป ร้อยละ 7.1 และไม่เสียค่าใช้จ่ายเลย ร้อยละ 6.7

แผนภูมิ 16 ร้อยละของครัวเรือนที่เชื่อมต่ออินเทอร์เน็ต จำแนกตามค่าใช้จ่ายในการใช้อินเทอร์เน็ตเฉลี่ยต่อเดือน



หมายเหตุ : จำนวนครัวเรือนที่เชื่อมต่ออินเทอร์เน็ต
มีทั้งหมด 1.57 ล้านครัวเรือน

ภาคผนวก

ภาคผนวก

คํานิยามที่สำคัญ

1. คอมพิวเตอร์ (Computer) คือ “เครื่องอิเล็กทรอนิกส์แบบอัตโนมัติ ทำหน้าที่เหมือนสมองกลใช้สำหรับแก้ปัญหาต่างๆ ที่ง่ายและซับซ้อนโดยวิธีทางคณิตศาสตร์” คอมพิวเตอร์จึงเป็นเครื่องจักรที่ถูกสร้างขึ้น เพื่อใช้ทำงานแทนมนุษย์ในด้านการคิดคำนวณ โดยปฏิบัติตามขั้นตอนของโปรแกรม นอกจากนี้ ยังมีความสามารถในด้านต่างๆ อีกมาก เช่นการเปรียบเทียบทางตรรกศาสตร์ การรับส่งข้อมูล การจัดเก็บข้อมูลในตัวเครื่อง และสามารถประมวลผลจากข้อมูลต่างๆ ได้ รูปแบบของคอมพิวเตอร์ที่เห็นอยู่ในปัจจุบันคือ คอมพิวเตอร์แบบตั้งโต๊ะ (Personal Computer) คอมพิวเตอร์แบบกระเป๋าหิ้ว (Notebook) และแบบ PDA (Personal Digital Assistants)

2. อินเทอร์เน็ต (Internet) คือ เครือข่ายคอมพิวเตอร์ขนาดยักษ์ที่เชื่อมต่อกันทั่วโลก โดยมีมาตรฐานการรับส่งข้อมูลระหว่างกันเป็นหนึ่งเดียว ซึ่งคอมพิวเตอร์แต่ละเครื่องสามารถรับส่งข้อมูลในรูปแบบต่างๆ ได้หลายรูปแบบ เช่น ตัวอักษรภาพกราฟิก และเสียงได้ รวมทั้งสามารถค้นหาข้อมูลจากที่ต่างๆ ได้อย่างรวดเร็ว ในยุคสังคมข่าวสารข้อมูลดังทุกวันนี้การสื่อสารรูปแบบต่างๆ ถูกพัฒนาขึ้นให้คนเราสื่อสารถึงกันง่ายและสะดวกที่สุด การสื่อสารถึงกันด้วยคำพูดผ่านทางโทรศัพท์ย่อมไม่เพียงพออีกต่อไป เราต้องการมากกว่านั้น เช่น ภาพ เสียง และข้อความตัวอักษรรวมทั้งข้อมูลคอมพิวเตอร์ ซึ่งอินเทอร์เน็ตสามารถเข้ามาตอบสนองได้ ในจุดนี้เมื่อเราเชื่อมต่อเครือข่ายของอินเทอร์เน็ต

3. การใช้เครื่องคอมพิวเตอร์ หมายถึง การเคยใช้เครื่องคอมพิวเตอร์แบบตั้งโต๊ะ แบบกระเป๋าหิ้ว และแบบ PDA

4. จำนวนเครื่องและเลขหมายโทรศัพท์มือถือ หมายถึง จำนวนเครื่องโทรศัพท์มือถือที่สมาชิกในครัวเรือนมีไว้ในครอบครอง รวมทั้งเครื่องเปล่าที่สามารถใช้งานได้ในวันสัมภาษณ์อาจเป็นของที่ยืมมา ผู้อื่นซื้อให้ใช้ของที่ทำงานนำมาใช้และ เป็นโทรศัพท์มือถือรุ่นใดก็ได้ **ไม่รวม** เครื่องโทรศัพท์พีซีที่เครื่องโทรศัพท์มือถือที่เสียใช้งานไม่ได้ เครื่องที่อยู่ระหว่างซ่อมหรือเครื่องที่ถูกระงับการใช้โดยไม่สามารถใช้โทรติดต่อได้

5. จำนวนเครื่องโทรศัพท์พื้นฐาน หมายถึง จำนวนโทรศัพท์พื้นฐานที่มีในครัวเรือนและสามารถใช้งานได้ในวันสัมภาษณ์ รวมทั้งเครื่องขององค์การโทรศัพท์และเครื่องของบริษัทเทเลคอมเอเชีย (TRUE) โดยการนับจำนวนให้นับแต่ละเบอร์เป็น 1 เครื่อง และ **ไม่นับรวม** เครื่องฟวาง

6. จำนวนเครื่องโทรสาร (แฟกซ์) ในครัวเรือน หมายถึง จำนวนเครื่องโทรสารที่มีไว้ในครอบครองในครัวเรือนนั้นๆ และสามารถใช้งานได้ในวันสัมภาษณ์ ซึ่งไม่จำเป็นจะต้องเป็นของสมาชิกในครัวเรือน อาจเป็นของที่ยืมมา ผู้อื่นซื้อให้ใช้ ของที่ทำงานนำมาใช้ **ไม่รวม** เครื่องโทรสารที่เสียใช้งานไม่ได้ และเครื่องที่อยู่ระหว่างซ่อม

7. จำนวนเครื่องคอมพิวเตอร์ในครัวเรือน หมายถึง จำนวนเครื่องคอมพิวเตอร์ที่มีไว้ในครอบครองในครัวเรือนนั้นๆ และสามารถใช้งานได้ในวันสัมภาษณ์ ซึ่งไม่จำเป็นจะต้องเป็นของสมาชิกในครัวเรือนอาจเป็นของที่ยืมมา ผู้อื่นซื้อให้ใช้ ของที่ทำงานนำมาใช้ ฯลฯ เฉพาะคอมพิวเตอร์

แบบตั้งโต๊ะหรือแบบกระเป๋าคือ ไม่รวม เครื่องคอมพิวเตอร์ที่เสียใช้งานไม่ได้ เครื่องที่อยู่ระหว่างซ่อม และเครื่องคอมพิวเตอร์ที่ใช้ในธุรกิจ เช่น เครื่องที่ให้บริการในร้านอินเทอร์เน็ต เป็นต้น

8. การเชื่อมต่ออินเทอร์เน็ต หมายถึง การเชื่อมต่ออินเทอร์เน็ตกับคอมพิวเตอร์ (แบบตั้งโต๊ะ แบบกระเป๋าคือ และแบบ PDA) ที่มีไว้ครอบครองในครัวเรือนนั้นๆ โดยไม่คำนึงว่าสิทธิการใช้งานอินเทอร์เน็ตได้มาโดยวิธีใด เช่น เสียเงินสมัครเป็นสมาชิกกับผู้ให้บริการอินเทอร์เน็ต หรือได้รับสิทธิต่อเข้าใช้อินเทอร์เน็ตผ่านระบบของสถาบันการศึกษาหรือที่ทำงาน ฯลฯ

9. ผู้มีงานทำ หมายถึง ผู้ที่มีอายุ 15 ปีขึ้นไป และในระหว่าง 12 เดือนก่อนวันสัมภาษณ์มีลักษณะอย่างหนึ่งอย่างใดดังต่อไปนี้

- 1) ได้ทำงานตั้งแต่ 1 ชั่วโมงขึ้นไป โดยได้รับค่าจ้าง
- 2) ไม่ได้ทำงาน หรือทำงานน้อยกว่า 1 ชั่วโมง แต่เป็นผู้ที่ปกติมีงานประจำ ซึ่งเป็นผู้ที่มีลักษณะอย่างใดอย่างหนึ่ง ดังต่อไปนี้
 - 2.1) ยังได้รับค่าตอบแทน ค่าจ้าง หรือผลประโยชน์อื่นๆ หรือผลกำไรจากงานหรือธุรกิจในช่วงที่ไม่ได้ทำงาน
 - 2.2) ไม่ได้รับค่าตอบแทน ค่าจ้าง หรือผลประโยชน์อื่นๆ หรือผลกำไรจากงานหรือธุรกิจในช่วงที่ไม่ได้ทำงาน แต่ยังมีงานหรือธุรกิจที่จะกลับไปทำ
- 3) ทำงานอย่างน้อย 1 ชั่วโมง โดยไม่ได้รับค่าจ้างในวิสาหกิจ หรือไร่นาเกษตรของหัวหน้าครัวเรือน หรือของสมาชิกในครัวเรือน

**เปรียบเทียบจำนวนผู้ใช้และจำนวนอุปกรณ์เทคโนโลยี
สารสนเทศในครัวเรือน พ.ศ. 2547-2551**

จำนวนและร้อยละของผู้ใช้คอมพิวเตอร์ อินเทอร์เน็ต และโทรศัพท์มือถือ จำแนกตามภาค

| ภาค | พ.ศ. 2547 | | | | | | |
|------------|--------------------------------|-----------------|------------------|--------------------|--|------------------|--------------------|
| | ประชากร อายุ 6 ปี ขึ้นไป | จำนวนของผู้ใช้ | | | ร้อยละของผู้ใช้ต่อ ประชากรอายุ 6 ปี | | |
| | | คอม พิวเตอร์ | อิน เทอร์เน็ต | โทรศัพท์ มือถือ | คอม พิวเตอร์ | อิน เทอร์เน็ต | โทรศัพท์ มือถือ |
| ทั่วประเทศ | 58,624,555 | 12,542,764 | 6,971,528 | 16,546,493 | 21.4 | 11.9 | 28.2 |
| กรุงเทพฯ | 7,522,720 | 2,814,950 | 1,999,943 | 3,595,948 | 37.4 | 26.6 | 47.8 |
| กลาง | 13,534,687 | 2,783,606 | 1,517,514 | 4,707,856 | 20.6 | 11.2 | 34.8 |
| เหนือ | 10,600,392 | 2,250,748 | 1,210,949 | 2,721,081 | 21.2 | 11.4 | 25.7 |
| ต.อ.น. | 19,327,340 | 3,147,082 | 1,485,725 | 3,673,095 | 16.3 | 7.7 | 19.0 |
| ใต้ | 7,639,416 | 1,546,378 | 757,396 | 1,848,512 | 20.2 | 9.9 | 24.2 |

จำนวนและร้อยละของผู้ใช้คอมพิวเตอร์ อินเทอร์เน็ต และโทรศัพท์มือถือ จำแนกตามภาค

| ภาค | พ.ศ. 2548 | | | | | | |
|------------|--------------------------------|-----------------|------------------|--------------------|--|------------------|--------------------|
| | ประชากร อายุ 6 ปี ขึ้นไป | จำนวนของผู้ใช้ | | | ร้อยละของผู้ใช้ต่อ ประชากรอายุ 6 ปี | | |
| | | คอม พิวเตอร์ | อิน เทอร์เน็ต | โทรศัพท์ มือถือ | คอม พิวเตอร์ | อิน เทอร์เน็ต | โทรศัพท์ มือถือ |
| ทั่วประเทศ | 59,081,233 | 14,450,070 | 7,084,201 | 21,682,807 | 24.5 | 12.0 | 36.7 |
| กรุงเทพฯ | 6,297,353 | 2,446,292 | 1,630,752 | 3,735,539 | 38.8 | 25.9 | 59.3 |
| กลาง | 14,390,826 | 3,604,337 | 1,706,396 | 6,413,193 | 25.0 | 11.9 | 44.6 |
| เหนือ | 10,800,537 | 2,605,373 | 1,285,577 | 3,545,041 | 24.1 | 11.9 | 32.8 |
| ต.อ.น. | 19,742,246 | 3,907,806 | 1,660,707 | 5,302,058 | 19.8 | 8.4 | 26.9 |
| ใต้ | 7,850,271 | 1,886,263 | 800,769 | 2,686,977 | 24.0 | 10.2 | 34.2 |

จำนวนและร้อยละของผู้ใช้คอมพิวเตอร์ อินเทอร์เน็ต และโทรศัพท์มือถือ จำแนกตามภาค

| ภาค | พ.ศ. 2549 | | | | | | |
|------------|--------------------------------|-----------------|------------------|--------------------|--|------------------|--------------------|
| | ประชากร อายุ 6 ปี ขึ้นไป | จำนวนของผู้ใช้ | | | ร้อยละของผู้ใช้ต่อ ประชากรอายุ 6 ปี | | |
| | | คอม พิวเตอร์ | อิน เทอร์เน็ต | โทรศัพท์ มือถือ | คอม พิวเตอร์ | อิน เทอร์เน็ต | โทรศัพท์ มือถือ |
| ทั่วประเทศ | 59,508,623 | 15,392,496 | 8,465,823 | 24,742,066 | 25.9 | 14.2 | 41.6 |
| กรุงเทพฯ | 6,345,725 | 2,516,848 | 1,774,375 | 4,057,069 | 39.7 | 28.0 | 63.9 |
| กลาง | 14,587,175 | 3,827,002 | 2,028,575 | 7,223,288 | 26.2 | 13.9 | 49.5 |
| เหนือ | 10,789,691 | 2,804,839 | 1,581,412 | 4,072,701 | 26.0 | 14.7 | 37.7 |
| ต.อ.น. | 19,847,840 | 4,264,587 | 2,103,780 | 6,274,588 | 21.5 | 10.6 | 31.6 |
| ใต้ | 7,938,192 | 1,979,220 | 977,680 | 3,114,421 | 24.9 | 12.3 | 39.2 |

จำนวนและร้อยละของผู้ใช้คอมพิวเตอร์ อินเทอร์เน็ต และโทรศัพท์มือถือ จำแนกตามภาค

| ภาค | พ.ศ. 2550 | | | | | | |
|------------|--------------------------------|-----------------|------------------|--------------------|--|------------------|--------------------|
| | ประชากร อายุ 6 ปี ขึ้นไป | จำนวนของผู้ใช้ | | | ร้อยละของผู้ใช้ต่อ ประชากรอายุ 6 ปี | | |
| | | คอม พิวเตอร์ | อิน เทอร์เน็ต | โทรศัพท์ มือถือ | คอม พิวเตอร์ | อิน เทอร์เน็ต | โทรศัพท์ มือถือ |
| ทั่วประเทศ | 59,973,699 | 16,043,294 | 9,320,126 | 28,293,382 | 26.8 | 15.5 | 47.2 |
| กรุงเทพฯ | 6,402,757 | 2,573,827 | 1,917,348 | 4,376,933 | 40.2 | 29.9 | 68.4 |
| กลาง | 14,795,959 | 4,069,984 | 2,317,222 | 8,144,695 | 27.5 | 15.7 | 55.0 |
| เหนือ | 10,782,936 | 2,808,035 | 1,685,343 | 4,678,374 | 26.0 | 15.6 | 43.4 |
| ต.อ.น. | 19,959,367 | 4,566,074 | 2,382,704 | 7,547,826 | 22.9 | 11.9 | 37.8 |
| ใต้ | 8,032,680 | 2,025,374 | 1,017,509 | 3,545,554 | 25.2 | 12.7 | 44.1 |

จำนวนและร้อยละของผู้ใช้คอมพิวเตอร์ อินเทอร์เน็ต และโทรศัพท์มือถือ จำแนกตามภาค

| ภาค | พ.ศ. 2551 | | | | | | |
|-------------------|------------------------|-------------------|-------------------|-------------------|------------------------------------|--------------|----------------|
| | ประชากรอายุ 6 ปีขึ้นไป | จำนวนของผู้ใช้ | | | ร้อยละของผู้ใช้ต่อประชากรอายุ 6 ปี | | |
| | | คอมพิวเตอรื | อินเทอร์เน็ต | โทรศัพท์มือถือ | คอมพิวเตอรื | อินเทอร์เน็ต | โทรศัพท์มือถือ |
| ทั่วประเทศ | 60,345,271 | 16,999,303 | 10,964,243 | 31,861,169 | 28.2 | 18.2 | 52.8 |
| กรุงเทพฯ | 6,449,818 | 2,823,723 | 2,323,439 | 4,689,277 | 43.8 | 36.0 | 72.7 |
| กลาง | 14,960,701 | 4,267,488 | 2,689,064 | 8,940,476 | 28.5 | 18.0 | 59.8 |
| เหนือ | 10,780,162 | 2,926,536 | 1,923,015 | 5,333,722 | 27.1 | 17.8 | 49.5 |
| ต.อ.น. | 20,046,508 | 4,829,596 | 2,778,257 | 8,913,791 | 24.1 | 13.9 | 44.5 |
| ใต้ | 8,108,082 | 2,151,960 | 1,250,469 | 3,983,903 | 26.5 | 15.4 | 49.1 |

จำนวนอุปกรณ์เทคโนโลยีสารสนเทศต่อ 100 ครัวเรือน จำแนกตามภาค

| ภาค | พ.ศ. 2547 | | | | |
|--------------------|-------------------|--|------------|-------------|--------------|
| | ครัวเรือนทั้งสิ้น | จำนวนอุปกรณ์เทคโนโลยีสารสนเทศต่อ 100 ครัวเรือน | | | |
| | | โทรศัพท์พื้นฐาน ^{1/} | โทรสาร | คอมพิวเตอร์ | อินเทอร์เน็ต |
| ทั่วประเทศ | 16,652,476 | - | 1.7 | 11.7 | 5.7 |
| กรุงเทพฯ | 2,076,899 | - | 7.0 | 30.6 | 20.1 |
| กลาง | 3,805,864 | - | 1.6 | 12.2 | 6.0 |
| เหนือ | 3,256,602 | - | 0.9 | 9.5 | 3.9 |
| ตะวันออกเฉียงเหนือ | 5,331,283 | - | 0.5 | 6.5 | 1.8 |
| ใต้ | 2,181,827 | - | 1.2 | 8.8 | 3.9 |

1/ ไม่มีข้อมูลเรื่องโทรศัพท์พื้นฐาน

จำนวนอุปกรณ์เทคโนโลยีสารสนเทศต่อ 100 ครัวเรือน จำแนกตามภาค

| ภาค | พ.ศ. 2548 | | | | |
|--------------------|-----------------------|--|------------|---------------------------|--------------|
| | ครัวเรือน ทั้งสิ้น | จำนวนอุปกรณ์เทคโนโลยีสารสนเทศ ต่อ 100 ครัวเรือน | | | |
| | | โทรศัพท์พื้นฐาน | โทรสาร | คอมพิวเตอร์ ^{1/} | อินเทอร์เน็ต |
| ทั่วประเทศ | 16,785,961 | 26.8 | 1.5 | 15.5 | 6.2 |
| กรุงเทพฯ | 2,079,640 | 64.3 | 5.7 | 39.5 | 22.5 |
| กลาง | 3,851,677 | 33.0 | 1.6 | 16.7 | 6.0 |
| เหนือ | 3,308,770 | 24.4 | 1.0 | 13.5 | 4.5 |
| ตะวันออกเฉียงเหนือ | 5,353,721 | 11.5 | 0.4 | 8.5 | 2.0 |
| ใต้ | 2,192,152 | 21.1 | 1.0 | 11.1 | 4.1 |

^{1/} คอมพิวเตอร์ในที่นี้รวมเครื่องคอมพิวเตอร์ (PC) และ Notebook

จำนวนอุปกรณ์เทคโนโลยีสารสนเทศต่อ 100 ครัวเรือน จำแนกตามภาค

| ภาค | พ.ศ. 2549 | | | | |
|--------------------|-----------------------|--|------------|---------------------------|--------------|
| | ครัวเรือน ทั้งสิ้น | จำนวนอุปกรณ์เทคโนโลยีสารสนเทศ ต่อ 100 ครัวเรือน | | | |
| | | โทรศัพท์พื้นฐาน | โทรสาร | คอมพิวเตอร์ ^{1/} | อินเทอร์เน็ต |
| ทั่วประเทศ | 18,061,145 | 24.8 | 1.5 | 18.1 | 7.2 |
| กรุงเทพฯ | 1,944,046 | 59.0 | 6.5 | 44.9 | 25.1 |
| กลาง | 4,441,554 | 31.5 | 1.5 | 20.1 | 7.8 |
| เหนือ | 3,531,578 | 23.0 | 0.7 | 16.3 | 5.4 |
| ตะวันออกเฉียงเหนือ | 5,790,576 | 11.0 | 0.6 | 11.7 | 2.6 |
| ใต้ | 2,353,391 | 20.2 | 1.2 | 14.1 | 5.2 |

^{1/} คอมพิวเตอร์ในที่นี้รวมเครื่องคอมพิวเตอร์ (PC) และ Notebook

จำนวนอุปกรณ์เทคโนโลยีสารสนเทศต่อ 100 ครัวเรือน จำแนกตามภาค

| ภาค | พ.ศ. 2550 | | | | |
|--------------------|-----------------------|--|--------|---------------------------|--------------|
| | ครัวเรือน ทั้งสิ้น | จำนวนอุปกรณ์เทคโนโลยีสารสนเทศ ต่อ 100 ครัวเรือน | | | |
| | | โทรศัพท์พื้นฐาน | โทรสาร | คอมพิวเตอร์ ^{1/} | อินเทอร์เน็ต |
| ทั่วประเทศ | 18,187,951 | 24.3 | 1.5 | 20.4 | 7.6 |
| กรุงเทพฯ | 1,960,419 | 58.8 | 6.1 | 47.1 | 24.7 |
| กลาง | 4,504,658 | 30.7 | 1.6 | 22.3 | 8.3 |
| เหนือ | 3,525,242 | 22.8 | 0.7 | 18.5 | 5.9 |
| ตะวันออกเฉียงเหนือ | 5,816,197 | 10.8 | 0.4 | 12.9 | 3.2 |
| ใต้ | 2,381,435 | 18.9 | 1.1 | 16.2 | 5.6 |

^{1/} คอมพิวเตอร์ในที่นี้รวมเครื่องคอมพิวเตอร์ (PC) และ Notebook

จำนวนอุปกรณ์เทคโนโลยีสารสนเทศต่อ 100 ครัวเรือน จำแนกตามภาค

| ภาค | พ.ศ. 2551 | | | | |
|--------------------|-----------------------|--|--------|---------------------------|--------------|
| | ครัวเรือน ทั้งสิ้น | จำนวนอุปกรณ์เทคโนโลยีสารสนเทศ ต่อ 100 ครัวเรือน | | | |
| | | โทรศัพท์พื้นฐาน | โทรสาร | คอมพิวเตอร์ ^{1/} | อินเทอร์เน็ต |
| ทั่วประเทศ | 18,279,806 | 23.5 | 2.0 | 24.8 | 8.6 |
| กรุงเทพฯ | 1,972,232 | 57.0 | 6.8 | 56.1 | 27.2 |
| กลาง | 4,551,959 | 28.4 | 2.2 | 27.3 | 9.6 |
| เหนือ | 3,520,304 | 23.0 | 1.3 | 22.3 | 6.8 |
| ตะวันออกเฉียงเหนือ | 5,832,988 | 10.9 | 0.6 | 15.6 | 3.5 |
| ใต้ | 2,402,323 | 18.3 | 1.9 | 20.2 | 6.5 |

^{1/} คอมพิวเตอร์ในที่นี้รวมเครื่องคอมพิวเตอร์ (PC) Notebook และ PDA

ตารางสถิติที่สำคัญ

ตารางที่ 1 จำนวนและร้อยละของประชากรอายุ 6 ปีขึ้นไป จำแนกตามการใช้คอมพิวเตอร์/อินเทอร์เน็ต ภาค และเขตการปกครอง

| ภาค/เขตการปกครอง | ประชากรอายุ 6 ปีขึ้นไป | การใช้คอมพิวเตอร์ | | ใช้อินเทอร์เน็ต | |
|------------------------------|------------------------|-------------------|-------------|-------------------|-------------|
| | | จำนวนผู้ใช้ | % | จำนวนผู้ใช้ | % |
| ยอดรวม | 60,345,271 | 16,999,303 | 28.2 | 10,964,243 | 18.2 |
| ในเขตเทศบาล | 18,536,441 | 7,269,700 | 39.2 | 5,369,342 | 29.0 |
| นอกเขตเทศบาล | 41,808,830 | 9,729,603 | 23.3 | 5,594,901 | 13.4 |
| กรุงเทพมหานคร | 6,449,818 | 2,823,723 | 43.8 | 2,323,439 | 36.0 |
| ภาคกลาง | 14,960,701 | 4,267,488 | 28.5 | 2,689,064 | 18.0 |
| ในเขตเทศบาล | 4,948,836 | 1,744,954 | 35.3 | 1,187,951 | 24.0 |
| นอกเขตเทศบาล | 10,011,865 | 2,522,534 | 25.2 | 1,501,113 | 15.0 |
| ภาคเหนือ | 10,780,162 | 2,926,536 | 27.1 | 1,923,015 | 17.8 |
| ในเขตเทศบาล | 2,097,403 | 787,281 | 37.5 | 581,672 | 27.7 |
| นอกเขตเทศบาล | 8,682,759 | 2,139,255 | 24.6 | 1,341,343 | 15.4 |
| ภาคตะวันออกเฉียงเหนือ | 20,046,508 | 4,829,596 | 24.1 | 2,778,257 | 13.9 |
| ในเขตเทศบาล | 3,129,030 | 1,193,204 | 38.1 | 789,976 | 25.2 |
| นอกเขตเทศบาล | 16,917,478 | 3,636,391 | 21.5 | 1,988,280 | 11.8 |
| ภาคใต้ | 8,108,082 | 2,151,960 | 26.5 | 1,250,469 | 15.4 |
| ในเขตเทศบาล | 1,911,354 | 720,538 | 37.7 | 486,304 | 25.4 |
| นอกเขตเทศบาล | 6,196,728 | 1,431,422 | 23.1 | 764,165 | 12.3 |

ตารางที่ 2 จำนวนและร้อยละของประชากรอายุ 6 ปีขึ้นไป จำแนกตามการใช้คอมพิวเตอร์/อินเทอร์เน็ต เพศ และกลุ่มอายุ

| เพศ/กลุ่มอายุ (ปี) | ประชากรอายุ 6 ปีขึ้นไป | การใช้คอมพิวเตอร์ | | ใช้อินเทอร์เน็ต | |
|--------------------|------------------------|-------------------|-------------|-------------------|-------------|
| | | จำนวนผู้ใช้ | % | จำนวนผู้ใช้ | % |
| ยอดรวม | 60,345,271 | 16,999,303 | 28.2 | 10,964,243 | 18.2 |
| ชาย | 29,495,491 | 8,367,136 | 28.4 | 5,269,334 | 17.9 |
| หญิง | 30,849,780 | 8,632,166 | 28.0 | 5,694,908 | 18.5 |
| ยอดรวม | 60,345,271 | 16,999,303 | 28.2 | 10,964,243 | 18.2 |
| 6-10 | 4,774,030 | 2,068,455 | 43.3 | 459,747 | 9.6 |
| 11-14 | 4,008,391 | 3,344,291 | 83.4 | 1,609,453 | 40.2 |
| 15-19 | 5,266,079 | 3,899,518 | 74.0 | 3,187,822 | 60.5 |
| 20-24 | 5,261,037 | 1,858,391 | 35.3 | 1,511,470 | 28.7 |
| 25-29 | 5,324,894 | 1,610,227 | 30.2 | 1,197,494 | 22.5 |
| 30-34 | 5,382,478 | 1,221,522 | 22.7 | 880,097 | 16.4 |
| 35-39 | 5,477,045 | 940,614 | 17.2 | 670,725 | 12.2 |
| 40-49 | 10,293,340 | 1,323,067 | 12.9 | 949,112 | 9.2 |
| 50-59 | 7,313,843 | 626,246 | 8.6 | 438,041 | 6.0 |
| 60 ปีขึ้นไป | 7,244,133 | 106,972 | 1.5 | 60,283 | 0.8 |

ตารางที่ 3 จำนวนและร้อยละของประชากรอายุ 6 ปีขึ้นไป จำแนกตามการใช้คอมพิวเตอร์/อินเทอร์เน็ต และระดับการศึกษาที่สำเร็จ

| ระดับการศึกษา ที่สำเร็จ | ประชากร อายุ 6 ปี ขึ้นไป | การใช้คอมพิวเตอร์ | | ใช้อินเทอร์เน็ต | |
|----------------------------|--------------------------------|-------------------|-------------|-------------------|-------------|
| | | จำนวนผู้ใช้ | % | จำนวนผู้ใช้ | % |
| ยอดรวม | 60,345,271 | 16,999,303 | 28.2 | 10,964,243 | 18.2 |
| ไม่มีการศึกษา | 2,827,991 | 73,026 | 2.6 | 13,206 | 0.5 |
| ต่ำกว่าประถมศึกษา | 21,914,732 | 3,258,421 | 14.9 | 866,155 | 4.0 |
| ประถมศึกษา | 12,728,830 | 2,876,375 | 22.6 | 1,635,910 | 12.9 |
| มัธยมศึกษาตอนต้น | 9,296,721 | 3,285,305 | 35.3 | 2,480,282 | 26.7 |
| มัธยมศึกษาตอนปลาย | 6,984,973 | 2,723,270 | 39.0 | 2,053,753 | 29.4 |
| อนุปริญญา | 1,868,834 | 1,013,053 | 54.2 | 734,988 | 39.3 |
| อุดมศึกษา | 4,525,187 | 3,738,923 | 82.6 | 3,158,505 | 69.8 |
| อื่นๆ | 42,489 | 739 | 1.7 | 680 | 1.6 |
| ไม่ทราบ | 155,513 | 30,191 | 19.4 | 20,794 | 13.4 |

ตารางที่ 4 จำนวนและร้อยละของประชากรอายุ 15 ปีขึ้นไปที่มีงานทำ จำแนกตามการใช้คอมพิวเตอร์/อินเทอร์เน็ต และอาชีพ

| อาชีพ | ประชากรอายุ 6 ปีขึ้นไป | การใช้คอมพิวเตอร์ | | ใช้อินเทอร์เน็ต | |
|--|------------------------|-------------------|-------------|------------------|-------------|
| | | จำนวนผู้ใช้ | % | จำนวนผู้ใช้ | % |
| ยอดรวม | 37,274,638 | 6,842,242 | 18.4 | 4,909,738 | 13.2 |
| • ผู้บัญญัติกฎหมาย ข้าราชการอาวุโส และผู้จัดการ | 1,060,419 | 490,871 | 46.3 | 397,154 | 37.5 |
| • ผู้ประกอบวิชาชีพด้านต่างๆ | 1,479,438 | 1,352,620 | 91.4 | 1,162,930 | 78.6 |
| • ผู้ประกอบวิชาชีพช่างเทคนิคสาขาต่างๆ และอาชีพที่เกี่ยวข้อง | 1,592,672 | 1,150,616 | 72.2 | 879,476 | 55.2 |
| • เสมียน | 1,435,494 | 1,081,226 | 75.3 | 820,278 | 57.1 |
| • พนักงานบริการ และพนักงานร้านค้าในตลาด | 6,190,448 | 1,222,313 | 19.7 | 807,204 | 13.0 |
| • ผู้ปฏิบัติงานที่มีฝีมือในด้านการเกษตร และการประมง | 13,018,784 | 505,515 | 3.9 | 274,186 | 2.1 |
| • ผู้ปฏิบัติงานด้านความสามารถทางฝีมือ และธุรกิจการค้าที่เกี่ยวข้อง | 4,657,750 | 428,726 | 9.2 | 251,906 | 5.4 |
| • ผู้ปฏิบัติการโรงงาน และเครื่องจักร และผู้ปฏิบัติงานด้านประกอบ | 3,155,471 | 333,290 | 10.6 | 150,269 | 4.8 |
| • อาชีพขั้นพื้นฐานต่างๆ ในด้านการขาย และการให้บริการ | 4,654,322 | 255,306 | 5.5 | 150,006 | 3.2 |
| • อาชีพซึ่งมิได้จำแนกไว้ในหมวดอื่น | 29,840 | 21,759 | 72.9 | 16,329 | 54.7 |

ตารางที่ 5 ร้อยละของครัวเรือนที่มีอุปกรณ์เทคโนโลยีสารสนเทศ จำแนกตามภาค และเขตการปกครอง

| ภาค/เขตการปกครอง | จำนวนครัวเรือนทั้งสิ้น | ร้อยละของครัวเรือนที่มีอุปกรณ์เทคโนโลยีสารสนเทศ | | | |
|-----------------------|------------------------|---|---------------|---------------------------|--------------------------|
| | | เครื่องโทรศัพท์ | เครื่องโทรสาร | คอมพิวเตอร์ ^{1/} | การเชื่อมต่ออินเทอร์เน็ต |
| ยอดรวม | 18,279,806 | 22.6 | 1.8 | 19.6 | 8.6 |
| ในเขตเทศบาล | 5,820,321 | 43.1 | 4.3 | 33.2 | 19.0 |
| นอกเขตเทศบาล | 12,459,485 | 13.1 | 0.6 | 13.3 | 3.8 |
| กรุงเทพมหานคร | 1,972,232 | 51.9 | 6.0 | 40.1 | 27.2 |
| ภาคกลาง | 4,551,959 | 27.9 | 2.1 | 22.5 | 9.6 |
| ภาคเหนือ | 3,520,304 | 22.5 | 1.2 | 18.3 | 6.8 |
| ภาคตะวันออกเฉียงเหนือ | 5,832,988 | 10.6 | 0.6 | 12.4 | 3.5 |
| ภาคใต้ | 2,402,323 | 18.0 | 1.7 | 16.7 | 6.5 |

หมายเหตุ : 1/ รวมคอมพิวเตอร์ (PC) Notebook และ PDA

ตารางที่ 6 จำนวนอุปกรณ์เทคโนโลยีสารสนเทศที่มีต่อ 100 ครัวเรือน จำแนกตามภาค และเขตการปกครอง

| ภาค/เขตการปกครอง | จำนวนครัวเรือนทั้งสิ้น | ประเภทของอุปกรณ์เทคโนโลยีสารสนเทศ (เครื่องต่อ 100 ครัวเรือน) | | | | |
|-----------------------|------------------------|--|---------------|------------------|----------------------|-------------|
| | | เครื่องโทรศัพท์ | เครื่องโทรสาร | คอมพิวเตอร์ (PC) | คอมพิวเตอร์ Notebook | เครื่อง PDA |
| ยอดรวม | 18,279,806 | 23.5 | 2.0 | 20.1 | 4.1 | 0.5 |
| ในเขตเทศบาล | 5,820,321 | 45.5 | 4.7 | 34.3 | 8.5 | 0.9 |
| นอกเขตเทศบาล | 12,459,485 | 13.3 | 0.7 | 13.5 | 2.1 | 0.4 |
| กรุงเทพมหานคร | 1,972,232 | 57.0 | 6.8 | 41.6 | 12.7 | 1.9 |
| ภาคกลาง | 4,551,959 | 28.4 | 2.2 | 23.2 | 3.6 | 0.5 |
| ภาคเหนือ | 3,520,304 | 23.0 | 1.3 | 18.7 | 3.3 | 0.3 |
| ภาคตะวันออกเฉียงเหนือ | 5,832,988 | 10.9 | 0.6 | 12.8 | 2.5 | 0.3 |
| ภาคใต้ | 2,402,323 | 18.3 | 1.9 | 16.7 | 3.0 | 0.6 |

ตารางที่ 7 ร้อยละของครัวเรือนที่มีคอมพิวเตอร์และเชื่อมต่ออินเทอร์เน็ต จำแนกตาม
ค่าใช้จ่ายในการใช้อินเทอร์เน็ต ภาค และเขตการปกครอง

| ภาค/เขตการปกครอง | จำนวน ครัวเรือน ที่มีคอม- พิวเตอร์ และเชื่อมต่อ อินเทอร์เน็ต | ค่าใช้จ่ายในการใช้อินเทอร์เน็ตเฉลี่ยต่อเดือน | | | | | |
|-----------------------|---|--|---------------------|----------------|----------------|----------------|-------------------|
| | | ไม่เสีย ค่าใช้จ่าย | น้อยกว่า 200 บาท | 200-399 บาท | 400-599 บาท | 600-799 บาท | 800 บาท ขึ้นไป |
| ยอดรวม | 1,574,804 | 6.7 | 10.9 | 21.4 | 34.0 | 19.9 | 7.1 |
| ในเขตเทศบาล | 1,106,513 | 5.4 | 8.2 | 20.4 | 35.9 | 22.5 | 7.6 |
| นอกเขตเทศบาล | 468,291 | 9.8 | 17.3 | 23.7 | 29.6 | 13.7 | 5.9 |
| กรุงเทพมหานคร | 535,923 | 2.5 | 5.1 | 21.4 | 34.1 | 27.5 | 9.4 |
| ภาคกลาง | 438,739 | 4.6 | 10.9 | 21.5 | 39.4 | 17.9 | 5.7 |
| ภาคเหนือ | 238,981 | 17.7 | 15.5 | 11.9 | 34.9 | 14.6 | 5.4 |
| ภาคตะวันออกเฉียงเหนือ | 204,460 | 9.5 | 16.9 | 24.5 | 28.4 | 14.9 | 5.8 |
| ภาคใต้ | 156,701 | 6.5 | 15.8 | 31.7 | 24.6 | 13.9 | 7.5 |

