

บทสรุปสำหรับผู้บริหาร

การสำรวจความต้องการพัฒนาขีดความสามารถของประชากร ได้ดำเนินการสำรวจปีละ 1 ครั้ง โดยผนวกข้อมูลเข้ากับแบบสำรวจภาวะการทำงานของประชากรไตรมาสที่ 1 ในช่วงเดือนมกราคม กุมภาพันธ์ และ มีนาคมของทุกปี โดยสำรวจจากประชากรที่มีอายุ 15 ปีขึ้นไป ในครัวเรือนที่ตกเป็นตัวอย่างทั่วประเทศ รวมทั้งสิ้น 83,880 ครัวเรือน

สำหรับรายงานฉบับนี้เป็นการเสนอผลการสำรวจความต้องการพัฒนาขีดความสามารถของประชากร พ.ศ. 2559 ผลการสำรวจทำให้ทราบความต้องการพัฒนาขีดความสามารถของประชากรอายุ 15 ปีขึ้นไป หลักสูตรที่ต้องการได้รับการพัฒนา จำนวนหลักสูตรที่เคยได้รับการอบรมและการพัฒนา ผลการสำรวจสามารถสรุปได้ดังนี้

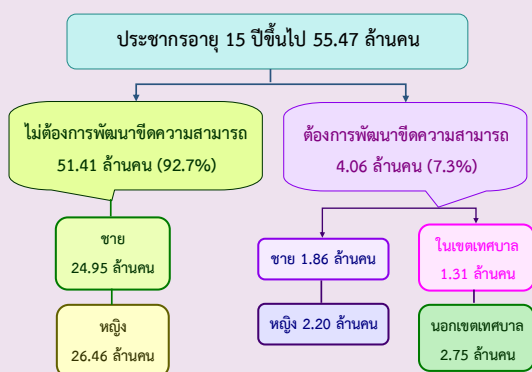
1. ความต้องการพัฒนาขีดความสามารถ

ผลการสำรวจความต้องการพัฒนาขีด

ความสามารถของประชากร พ.ศ. 2559 พบว่า จำนวนประชากรอายุ 15 ปีขึ้นไป มีประมาณ 55.47 ล้านคน ในจำนวนนี้มีผู้ต้องการพัฒนาขีดความสามารถ 4.06 ล้านคน หรือคิดเป็นร้อยละ 7.3 ของประชากรที่มีอายุ 15 ปีขึ้นไป เพศชาย 1.86 ล้านคน (ร้อยละ 6.9) และเพศหญิง 2.20 ล้านคน (ร้อยละ 7.7)

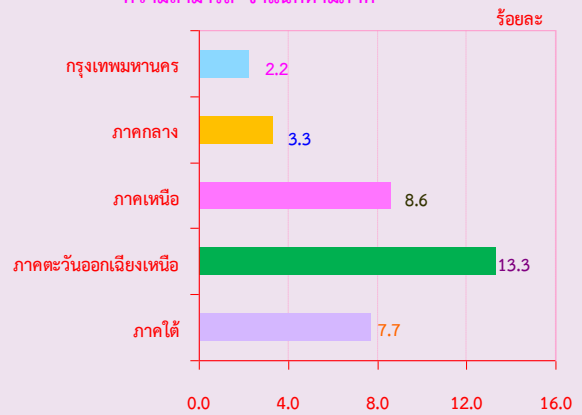
หากพิจารณาตามเขตการปกครอง พบว่า ผู้ที่อาศัยอยู่ในเขตเทศบาลต้องการพัฒนาขีดความสามารถ 1.31 ล้านคน หรือคิดเป็นร้อยละ 5.2 ขณะที่นอกเขตเทศบาลต้องการพัฒนาขีดความสามารถ 2.75 ล้านคน หรือคิดเป็นร้อยละ 9.1

แผนผัง 1 จำนวนและร้อยละของประชากรอายุ 15 ปีขึ้นไป จำแนกตามความต้องการพัฒนาขีดความสามารถ เพศ และเขตการปกครอง



เมื่อพิจารณาผู้ที่ต้องการพัฒนาขีดความสามารถเป็นรายภาค พบว่า ภาคตะวันออกเฉียงเหนือมีผู้ที่ต้องการพัฒนาขีดความสามารถมากที่สุด ร้อยละ 13.3 รองลงมาเป็นภาคเหนือร้อยละ 8.6 ภาคใต้ร้อยละ 7.7 ภาคกลางร้อยละ 3.3 และกรุงเทพมหานครน้อยที่สุดร้อยละ 2.2

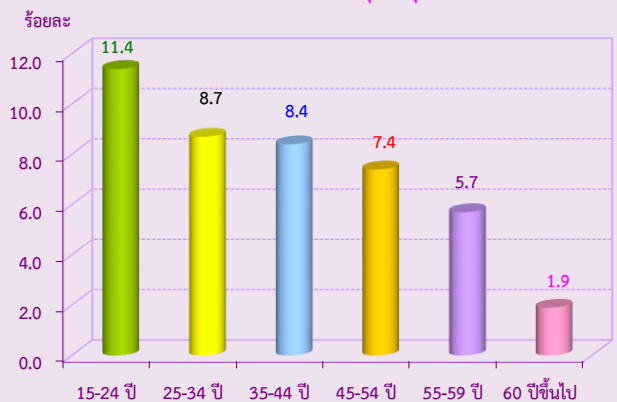
แผนภูมิ 1 ร้อยละของประชากรอายุ 15 ปีขึ้นไป ที่ต้องการพัฒนาขีดความสามารถ จำแนกตามภาค



$$\text{ร้อยละของผู้ที่ต้องการพัฒนาขีดความสามารถตามภาค} = \frac{\text{ผู้ที่ต้องการพัฒนาขีดความสามารถแต่ละภาค} \times 100}{\text{ประชากรอายุ 15 ปีขึ้นไป แต่ละภาค}}$$

สำหรับผู้ที่ต้องการพัฒนาขีดความสามารถตามกลุ่มอายุ พบว่า กลุ่มอายุ 15-24 ปี หรือกลุ่มเยาวชนมีมากที่สุด ร้อยละ 11.4 กลุ่มอายุ 25-34 ปี ร้อยละ 8.7 กลุ่มอายุ 35-44 ปี ร้อยละ 8.4 กลุ่มอายุ 45-54 ปี ร้อยละ 7.4 กลุ่มอายุ 55-59 ปี ร้อยละ 5.7 และกลุ่มอายุ 60 ปีขึ้นไปน้อยที่สุดร้อยละ 1.9 จะเห็นได้ว่ายิ่งอายุมากขึ้น ร้อยละของผู้ที่ต้องการพัฒนาขีดความสามารถจะลดลง

แผนภูมิ 2 ร้อยละของประชากรอายุ 15 ปีขึ้นไป ที่ต้องการพัฒนาขีดความสามารถ จำแนกตามกลุ่มอายุ

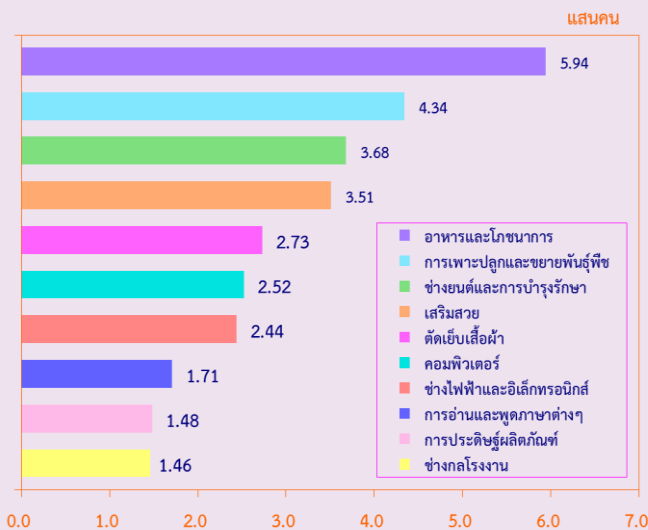


$$\text{ร้อยละของผู้ที่ต้องการพัฒนาขีดความสามารถตามกลุ่มอายุ} = \frac{\text{ผู้ที่ต้องการพัฒนาขีดความสามารถแต่ละกลุ่มอายุ} \times 100}{\text{ประชากรอายุ 15 ปีขึ้นไป แต่ละกลุ่มอายุ}}$$

2. หลักฐานที่มีผู้สนใจต้องการพัฒนาขีดความสามารถ

เมื่อพิจารณาถึงหลักฐานที่ต้องการพัฒนาขีดความสามารถจากผลการสำรวจ พบว่า มีผู้สนใจเข้ารับการพัฒนาขีดความสามารถมากที่สุด คือ ด้านอาหารและโภชนาการมากที่สุด 5.94 แสนคน ด้านการเพาะปลูกและขยายพันธุ์พืช 4.34 แสนคน ช่างยนต์และการบำรุงรักษา 3.68 แสนคน เสริมสวย 3.51 แสนคน ตัดเย็บเสื้อผ้า 2.73 แสนคน คอมพิวเตอร์ เช่น การใช้โปรแกรมสำเร็จรูป ฯลฯ 2.52 แสนคน ช่างไฟฟ้าและอิเล็กทรอนิกส์ 2.44 แสนคน การอ่านและพูดภาษาต่างๆ 1.71 แสนคน การประดิษฐ์ผลิตภัณฑ์ 1.48 แสนคน และช่างกลโรงงาน 1.46 แสนคน ส่วนที่เหลือกระจายอยู่ในหลักฐานด้านอื่นๆ

แผนภูมิ 3 จำนวนประชากรอายุ 15 ปีขึ้นไป ที่ต้องการพัฒนาขีดความสามารถ จำแนกตามหลักฐานที่ต้องการพัฒนา



3. เปรียบเทียบการเปลี่ยนแปลงความต้องการพัฒนาขีดความสามารถของประชากรในช่วง ปี 2555 - 2559

เมื่อเปรียบเทียบข้อมูลตั้งแต่ปี 2555 - 2559 พบว่า ผู้ที่ต้องการพัฒนาขีดความสามารถมีแนวโน้มลดลงตั้งแต่ปี 2555 จนถึงปี 2557 และเพิ่มขึ้นในปี 2558 (จาก 4.00 ล้านคน ในปี 2557 เป็น 4.49 ล้านคน ในปี 2558) และลดลงในปี 2559 (จาก 4.49 ล้านคน ในปี 2558 เป็น 4.06 ล้านคน ในปี 2559)

ตาราง 1 เปรียบเทียบจำนวนและร้อยละของประชากรอายุ 15 ปีขึ้นไป ที่ต้องการพัฒนาขีดความสามารถ พ.ศ. 2555 - 2559

ลักษณะความต้องการ	หน่วย : ล้านคน				
	2555	2556	2557	2558	2559
ประชากรอายุ 15 ปีขึ้นไป	54.32	54.83	54.69	55.09	55.47
ต้องการพัฒนาขีดความสามารถ	5.42	4.70	4.00	4.49	4.06
ไม่ต้องการพัฒนาขีดความสามารถ	48.90	50.13	50.69	50.60	51.41
ร้อยละของผู้ที่ต้องการพัฒนาขีดความสามารถ	10.0	8.6	7.3	8.2	7.3

แผนภูมิ 4 เปรียบเทียบร้อยละของผู้ที่ต้องการพัฒนาขีดความสามารถ พ.ศ. 2555 - 2559

