

บทสรุปสำหรับผู้บริหาร

สำนักงานสถิติแห่งชาติ ได้ดำเนินการสำรวจความต้องการพัฒนาขีดความสามารถของประชากรครึ่งแรกในปี 2538 โดยผนวกข้อมูลเข้ากับแบบสำรวจภาวะการทำงานของประชากร รอบที่ 1 (กุมภาพันธ์) ครั้งที่ 2 ในปี 2542 รอบที่ 1 (กุมภาพันธ์) และรอบที่ 3 (สิงหาคม) และตั้งแต่ปี 2544 เป็นต้นมา ได้ดำเนินการสำรวจปีละ 1 ครั้ง ในช่วงเดือนมกราคม กุมภาพันธ์ และมีนาคมของทุกปี เพื่อให้มีข้อมูลที่ต่อเนื่อง ประกอบการวางแผน ติดตาม และประเมินผลการดำเนินงาน การพัฒนากำลังคนของประเทศเป็นระยะ ๆ ให้ตรงกับความต้องการของแรงงานและผู้ประกอบการในแต่ละกลุ่มและแต่ละภูมิภาค โดยสำรวจจากประชากรที่มีอายุ 15 ปีขึ้นไป ในครัวเรือนที่ตกเป็นตัวอย่างทั่วประเทศรวมทั้งสิ้น 83,880 ครัวเรือน

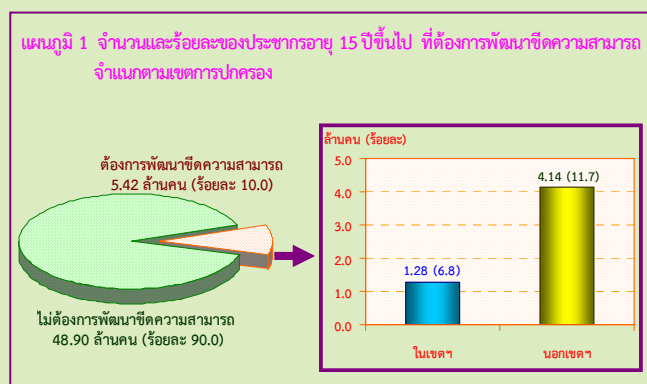
สำหรับรายงานฉบับนี้ เป็นการเสนอผลการสำรวจความต้องการพัฒนาขีดความสามารถของประชากร พ.ศ. 2555 ผลการสำรวจทำให้ทราบความต้องการพัฒนาขีดความสามารถของประชากรอายุ 15 ปีขึ้นไป หลักสูตรที่ต้องการได้รับการพัฒนาฯ ตลอดจนความต้องการความช่วยเหลือจากภาครัฐของผู้ว่างงาน ผลการสำรวจสามารถสรุปได้ดังนี้

สรุปผลการสำรวจ

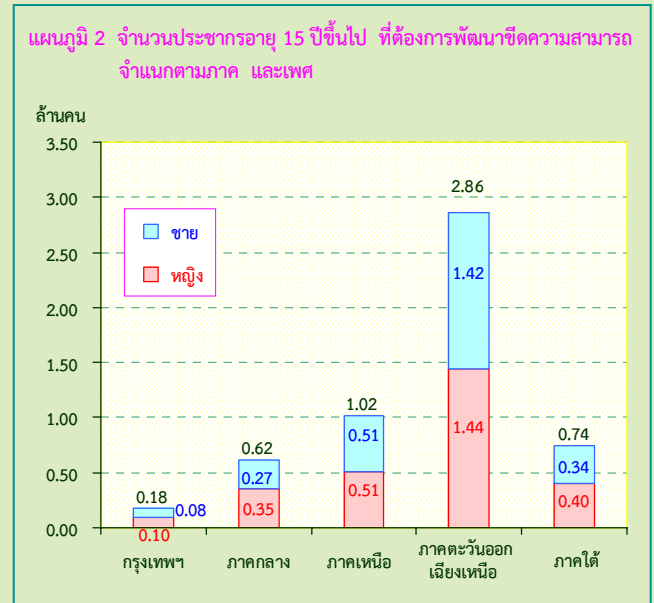
1. ความต้องการพัฒนาขีดความสามารถ

ผลการสำรวจความต้องการพัฒนาขีดความสามารถของประชากร พ.ศ. 2555 พบว่า จำนวนประชากรอายุ 15 ปีขึ้นไป มีประมาณ 54.32 ล้านคน ในจำนวนนี้ มีผู้ต้องการพัฒนาขีดความสามารถ 5.42 ล้านคน คิดเป็นร้อยละ 10.0 ของประชากรที่มีอายุตั้งแต่ 15 ปีขึ้นไป

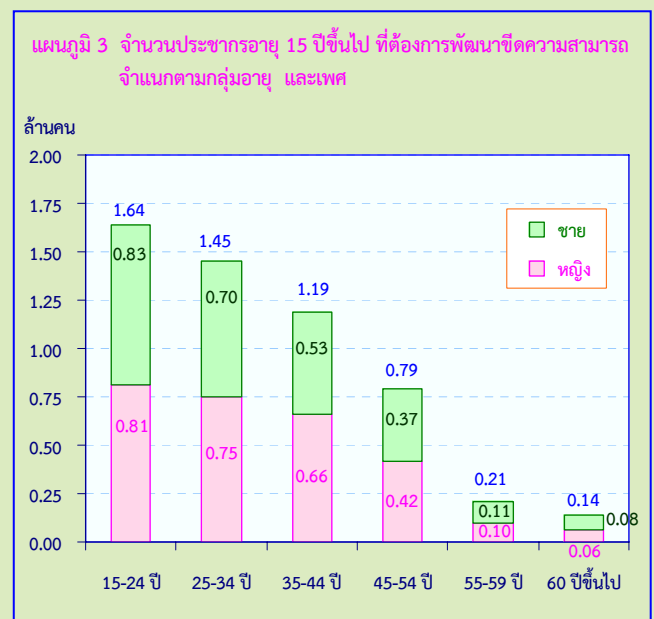
หากพิจารณาตามเขตการปกครอง พบว่า ผู้ที่อาศัยอยู่ในเขตเทศบาลต้องการพัฒนาขีดความสามารถ 1.28 ล้านคน หรือคิดเป็นร้อยละ 6.8 ขณะที่นอกเขตเทศบาลต้องการพัฒนาขีดความสามารถ 4.14 ล้านคน หรือคิดเป็นร้อยละ 11.7



เมื่อพิจารณา ผู้ที่ต้องการพัฒนาขีดความสามารถเป็นรายภาค พบว่า ภาคตะวันออกเฉียงเหนือมีผู้ที่ต้องการพัฒนาขีดความสามารถมากที่สุด 2.86 ล้านคน รองลงมาเป็นภาคเหนือ 1.02 ล้านคน ภาคใต้ 0.74 แสนคน ภาคกลาง 0.62 แสนคน และกรุงเทพมหานครน้อยที่สุด 0.18 แสนคน

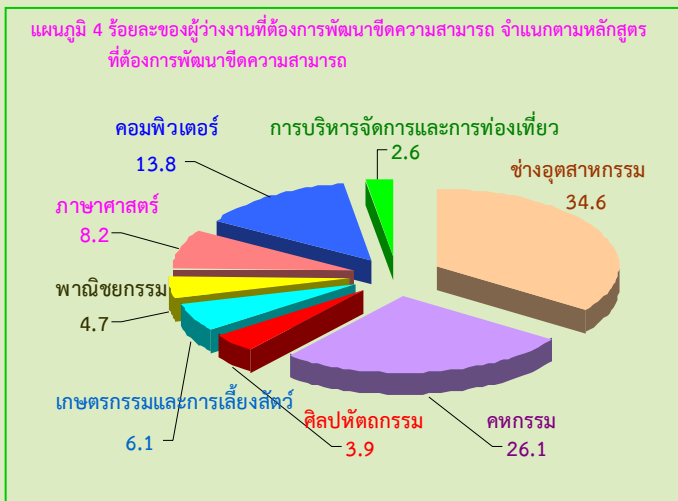


สำหรับผู้ที่ต้องการพัฒนาขีดความสามารถตามกลุ่มอายุ พบว่า กลุ่มอายุ 15-24 ปี หรือกลุ่มเยาวชนมีมากที่สุด 1.64 ล้านคน กลุ่มอายุ 25-34 ปี 1.45 ล้านคน กลุ่มอายุ 35-44 ปี 1.19 ล้านคน กลุ่มอายุ 45-54 ปี 0.79 แสนคน กลุ่มอายุ 55-59 ปี 0.21 แสนคน และกลุ่มอายุ 60 ปีขึ้นไป 0.14 แสนคน



2. หลักสูตรที่ผู้ว่างงานต้องการพัฒนาขีดความสามารถ

จากผลการสำรวจ พบว่า ผู้ว่างงานมีความสนใจเข้ารับการพัฒนาศักยภาพในด้านต่าง ๆ ได้แก่ ด้านช่างอุตสาหกรรม (ช่างยนต์และการบำรุงรักษา ช่างไฟฟ้าและอิเล็กทรอนิกส์ และช่างก่อสร้าง เป็นต้น) ร้อยละ 34.6 ด้านคหกรรม (การประกอบอาหาร การเสริมสวย และการตัดเย็บเสื้อผ้า เป็นต้น) ร้อยละ 26.1 ด้านคอมพิวเตอร์ร้อยละ 13.8 ด้านภาษาศาสตร์ร้อยละ 8.2 ด้านเกษตรกรรมและเลี้ยงสัตว์ (การเพาะปลูกและการขยายพันธุ์พืช การเลี้ยงสัตว์ และการทำปุ๋ยธรรมชาติ เป็นต้น) ร้อยละ 6.1 ด้านพาณิชยกรรมร้อยละ 4.7 ด้านศิลปหัตถกรรม ร้อยละ 3.9 ด้านการบริหารจัดการและการท่องเที่ยวร้อยละ 2.6



3. ความต้องการของผู้ว่างงานให้ภาครัฐช่วยเหลือ

สำหรับความต้องการความช่วยเหลือจากภาครัฐของผู้ว่างงาน พบว่า ต้องการให้รัฐช่วยหางานให้ทำมากที่สุด ร้อยละ 78.7 (ส่วนใหญ่ต้องการให้รัฐช่วยหางานให้ทำภายในจังหวัดที่ตนอาศัยอยู่) รองลงมาต้องการให้รัฐช่วยเรื่องการให้ทุนสำหรับประกอบอาชีพอิสระร้อยละ 13.5 ช่วยสนับสนุนอาชีพทางการเกษตรร้อยละ 4.1 ช่วยพัฒนาฝีมือแรงงาน ร้อยละ 2.2 ให้ข้อมูลข่าวสารตลาดแรงงานร้อยละ 1.1 และให้เงินช่วยเหลือค่าเล่าเรียนบุตร และอื่นๆ ร้อยละ 0.4

