

## บทสรุปสำหรับผู้บริหาร

สำนักงานสถิติแห่งชาติ ได้ดำเนินการสำรวจความต้องการพัฒนาขีดความสามารถของประชากรครั้งแรกในปี 2538 โดยผนวกข้อมูลเข้ากับแบบสำรวจภาวะการทำงานของประชากร รอบที่ 1 (กุมภาพันธ์) ครั้งที่ 2 ในปี 2542 รอบที่ 1 (กุมภาพันธ์) และรอบที่ 3 (สิงหาคม) และตั้งแต่ปี 2544 เป็นต้นมา ได้ดำเนินการสำรวจปีละ 1 ครั้ง ซึ่งดำเนินการสำรวจระหว่างเดือนมกราคม กุมภาพันธ์ และมีนาคมของทุกปี เพื่อให้มีข้อมูลที่ต่อเนื่อง ประกอบการวางแผน ติดตาม และประเมินผลการดำเนินงาน การพัฒนากำลังคน ของประเทศเป็นระยะ ๆ ให้ตรงกับความต้องการของแรงงานและผู้ประกอบการในแต่ละกลุ่มและแต่ละภูมิภาค โดยเป็นการสำรวจประชากรที่มีอายุ 15 ปีขึ้นไป จากครัวเรือนที่ตกเป็นตัวอย่างทั่วประเทศทั้งสิ้น 79,560 ครัวเรือน

สำหรับรายงานฉบับนี้ เป็นการเสนอผลการสำรวจความต้องการพัฒนาขีดความสามารถของประชากร พ.ศ. 2554 ผลการสำรวจทำให้ทราบ ความต้องการพัฒนาขีดความสามารถของประชากรอายุ 15 ปีขึ้นไป หลักสูตรที่ต้องการได้รับการพัฒนา ตลอดจนความต้องการความช่วยเหลือจากภาครัฐที่ผู้ว่างงานต้องการ ผลการสำรวจสามารถสรุปได้ดังนี้

### สรุปผลการสำรวจ

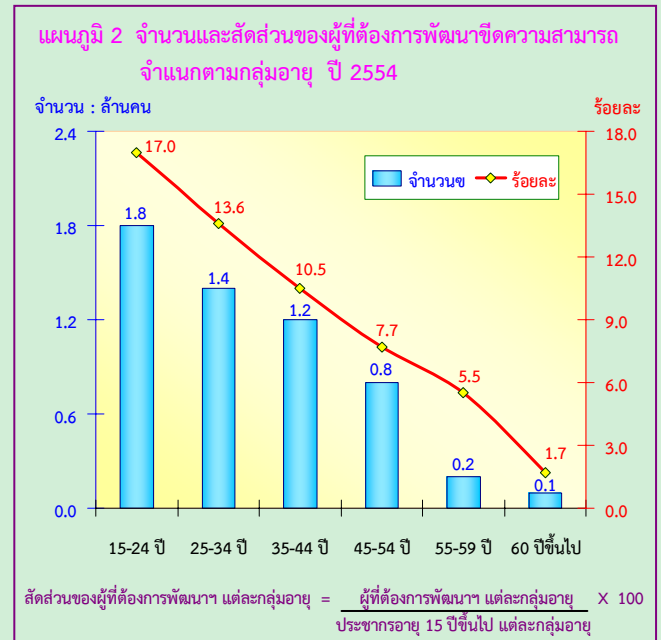
#### 1. ความต้องการพัฒนาขีดความสามารถ

ผลการสำรวจความต้องการพัฒนาขีดความสามารถของประชากร พ.ศ. 2554 พบว่า จำนวนประชากรอายุ 15 ปีขึ้นไป มีประมาณ 53.8 ล้านคน ในจำนวนนี้มีผู้ต้องการพัฒนาขีดความสามารถ 5.5 ล้านคน คิดเป็นร้อยละ 10.2 ขณะที่ผู้มีไม่ต้องการพัฒนาขีดความสามารถ 48.3 ล้านคน หรือคิดเป็นร้อยละ 89.8

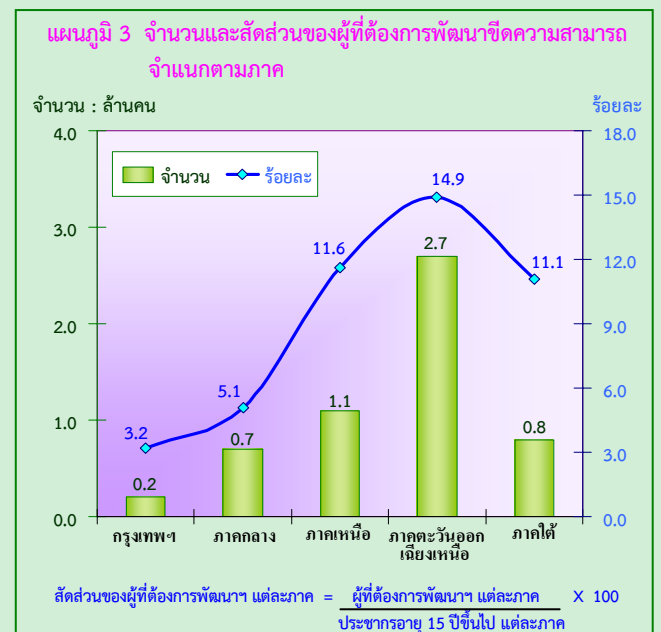
หากพิจารณาตามเพศ พบว่า ผู้หญิงต้องการพัฒนาขีดความสามารถ 2.8 ล้านคน หรือร้อยละ 51.0 ของผู้ที่ต้องการพัฒนาขีดความสามารถทั้งหมด ขณะที่เพศชายมีความต้องการพัฒนาขีดความสามารถ 2.7 ล้านคน หรือร้อยละ 49.0



สำหรับกลุ่มอายุของผู้ที่ต้องการพัฒนาขีดความสามารถต่อประชากร พบว่า กลุ่มอายุ 15-24 ปี หรือกลุ่มเยาวชน มีสัดส่วนความต้องการพัฒนาขีดความสามารถมากที่สุด ร้อยละ 17.0 กลุ่มอายุ 25-34 ปี ร้อยละ 13.6 กลุ่มอายุ 35-44 ปี ร้อยละ 10.5 กลุ่มอายุ 45-54 ปี ร้อยละ 7.7 กลุ่มอายุ 55-59 ปี ร้อยละ 5.5 และกลุ่มอายุ 60 ปีขึ้นไป ร้อยละ 1.7

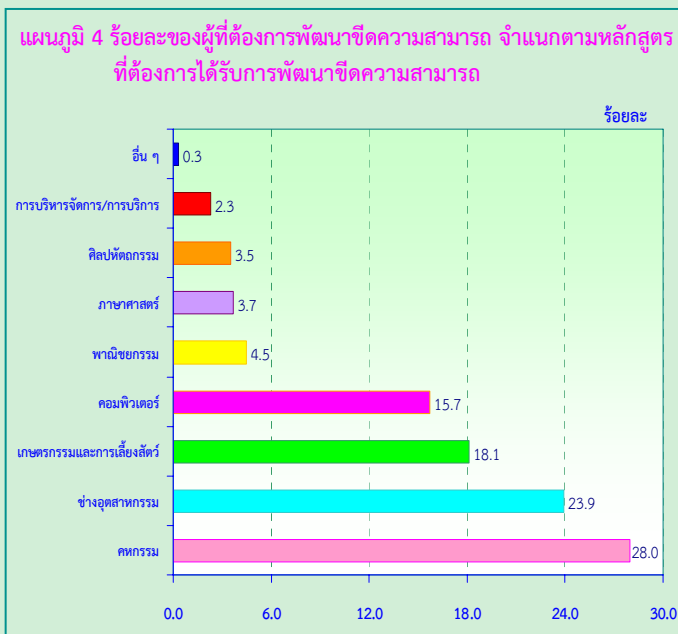


เมื่อพิจารณา ผู้ที่ต้องการพัฒนาขีดความสามารถต่อประชากรเป็นรายภาค พบว่า ภาคตะวันออกเฉียงเหนือ มีสัดส่วนผู้ที่ต้องการพัฒนาขีดความสามารถ มากที่สุด ร้อยละ 14.9 รองลงมาเป็นภาคเหนือ ร้อยละ 11.6 ภาคใต้ ร้อยละ 11.1 ภาคกลาง ร้อยละ 5.1 และกรุงเทพมหานคร น้อยที่สุด ร้อยละ 3.2 ตามลำดับ



## 2. หลักสูตร ที่ต้องการพัฒนาขีดความสามารถ

ในปี 2554 มีผู้สนใจเข้ารับการพัฒนาขีดความสามารถ ในด้านต่าง ได้แก่ ด้านคหกรรม เช่น การประกอบอาหาร การเสริมสวย และการตัดเย็บเสื้อผ้า เป็นต้น ร้อยละ 28.0 ด้านช่างอุตสาหกรรม เช่น ช่างยนต์และการบำรุงรักษา ช่างไฟฟ้า และอิเล็กทรอนิกส์ และช่างก่อสร้าง เป็นต้น ร้อยละ 23.9 ด้านเกษตรกรรมและเลี้ยงสัตว์ เช่น การเพาะปลูกและการขยายพันธุ์พืช การเลี้ยงสัตว์ และการทำปุ๋ยธรรมชาติ เป็นต้น ร้อยละ 18.1 ด้านคอมพิวเตอร์ ร้อยละ 15.7 ด้านพาณิชย์กรรม ร้อยละ 4.5 ด้านภาษาศาสตร์ ร้อยละ 3.7 ด้านศิลปหัตถกรรม ร้อยละ 3.5 ด้านการบริหารจัดการ/การบริการ ร้อยละ 2.3 ที่เหลือเป็นด้านอื่น



## 3. ความต้องการของผู้ว่างงานให้ภาครัฐช่วยเหลือ

สำหรับความต้องการให้ภาครัฐช่วยเหลือของผู้ว่างงาน พบว่า ต้องการให้รัฐช่วยหางานให้ทำมากที่สุด ร้อยละ 67.6 โดยในจำนวนนี้ ส่วนใหญ่ต้องการให้รัฐช่วยหางานให้ทำ ภายในจังหวัดที่ตนอาศัยอยู่ รองลงมาต้องการให้รัฐช่วย เรื่องการให้ทุนสำหรับประกอบอาชีพอิสระ ร้อยละ 18.3 ช่วยพัฒนาฝีมือแรงงาน ร้อยละ 7.6 ช่วยสนับสนุนอาชีพ ทางการเกษตร ร้อยละ 3.6 ให้ข้อมูลข่าวสารตลาดแรงงาน ร้อยละ 1.9 และให้เงินช่วยเหลือค่าเล่าเรียนบุตร และอื่นๆ ร้อยละ 1.0

