

บทสรุปสำหรับผู้บริหาร

สำนักงานสถิติแห่งชาติ ได้ดำเนินการสำรวจความต้องการพัฒนาขีดความสามารถของประชากรครั้งแรกในปี 2538 โดยผนวกข้อมูลเข้ากับแบบสำรวจภาวะการทำงานของประชากร รอบที่ 1 (กุมภาพันธ์) ครั้งที่ 2 ในปี 2542 รอบที่ 1 (กุมภาพันธ์) และรอบที่ 3 (สิงหาคม) และตั้งแต่ปี 2544 เป็นต้นมา ได้ดำเนินการสำรวจปีละ 1 ครั้ง ซึ่งดำเนินการสำรวจระหว่างเดือนมกราคม กุมภาพันธ์ และมีนาคมของทุกปี เพื่อให้มีข้อมูลที่ต่อเนื่อง ประกอบการวางแผนจัดทำนโยบายและติดตามประเมินผลด้านการพัฒนาทรัพยากรมนุษย์ ตามแผนพัฒนาเศรษฐกิจและสังคมแห่งชาติ โดยเป็นการสำรวจความต้องการพัฒนาขีดความสามารถของประชากรที่มีอายุ 15 ปีขึ้นไป จากครัวเรือนที่ตกเป็นตัวอย่างทั่วประเทศ ทั้งสิ้น 79,560 ครัวเรือน

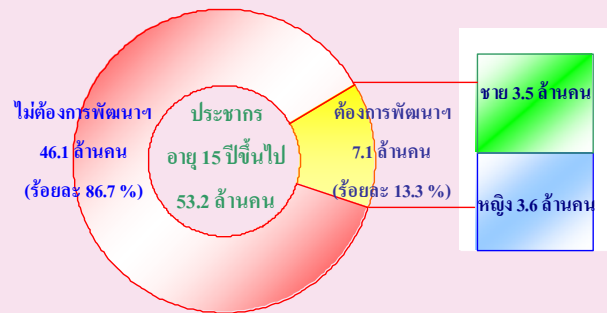
สำหรับรายงานฉบับนี้ เป็นการเสนอผลการสำรวจความต้องการพัฒนาขีดความสามารถของประชากร พ.ศ. 2553 ผลการสำรวจทำให้ทราบความต้องการพัฒนาขีดความสามารถของผู้อยู่ในกำลังแรงงานและนอกกำลังแรงงาน หลักสูตรที่ต้องการได้รับการพัฒนาฯ ตลอดจนความต้องการความช่วยเหลือจากภาครัฐที่ผู้ว่างงานต้องการ ผลการสำรวจสามารถสรุปได้ดังนี้

สรุปผลการสำรวจ

1. ความต้องการพัฒนาขีดความสามารถ

ผลการสำรวจความต้องการพัฒนาขีดความสามารถของประชากร พ.ศ. 2553 พบว่า จำนวนประชากรอายุ 15 ปีขึ้นไปมีประมาณ 53.2 ล้านคน เป็นชายจำนวน 25.9 ล้านคน และหญิงจำนวน 27.3 ล้านคน ในจำนวนประชากรอายุ 15 ปีขึ้นไปทั้งหมดนี้มีผู้ต้องการพัฒนาขีดความสามารถ 7.1 ล้านคน คิดเป็นร้อยละ 13.3 ต่อประชากรอายุ 15 ปีขึ้นไป โดยเป็นชายจำนวน 3.5 ล้านคน คิดเป็นร้อยละ 13.4 และหญิง 3.6 ล้านคน คิดเป็นร้อยละ 13.2

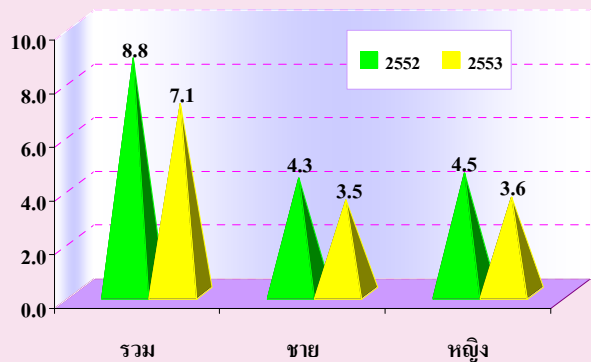
แผนภูมิที่ 1 ประชากรอายุ 15 ปีขึ้นไป จำแนกตามความต้องการพัฒนาขีดความสามารถ ปี 2553



หากนำมาเปรียบเทียบกับปีก่อน พบว่า ผู้ที่ต้องการพัฒนาขีดความสามารถมีจำนวนลดลง 1.7 ล้านคน ชายลดลง 8.0 แสนคน และหญิงลดลง 9.0 แสนคน

แผนภูมิที่ 2 เปรียบเทียบจำนวนผู้ที่ต้องการพัฒนาขีดความสามารถ จำแนกตามเพศ ปี 2552 กับปี 2553

หน่วย: ล้านคน



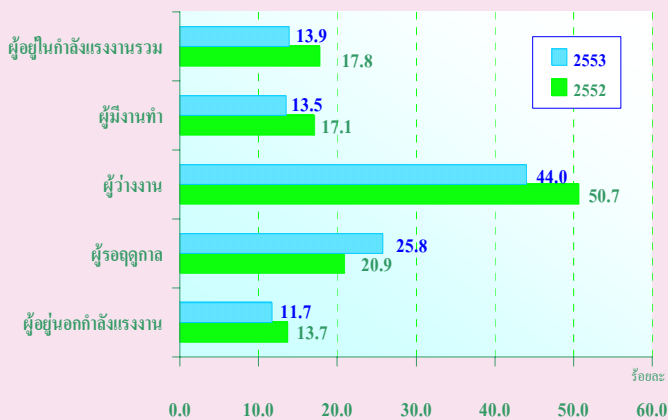
1.1 ใครบ้างที่ต้องการพัฒนาขีดความสามารถ

ในจำนวนประชากรที่ต้องการพัฒนาขีดความสามารถ 7.1 ล้านคน ถ้าพิจารณาตามโครงสร้างกำลังแรงงาน พบว่า ผู้ที่อยู่ในกำลังแรงงานต้องการพัฒนาขีดความสามารถ จำนวน 5.3 ล้านคน คิดเป็นร้อยละ 13.9 ต่อผู้ที่อยู่ในกำลังแรงงานทั้งหมด จำแนกเป็นผู้มีงานทำต้องการพัฒนาขีดความสามารถ จำนวน 5.0 ล้านคน คิดเป็นร้อยละ 13.5 ต่อผู้มีงานทำ ส่วนผู้ว่างงานนั้น ต้องการพัฒนาขีดความสามารถ จำนวน 1.9 แสนคน หรือคิดเป็นร้อยละ 44.0 ต่อจำนวนผู้ว่างงานทั้งหมด ซึ่งเห็นได้ว่าผู้ว่างงานมีความต้องการพัฒนาขีดความสามารถของตนเองมากกว่ากลุ่มอื่น เนื่องจากผู้ว่างงานนั้นมีความต้องการที่จะพัฒนาขีดความสามารถของตนให้มีศักยภาพมากขึ้น

เพื่อสร้างโอกาสให้ตนเองได้ใช้ประกอบอาชีพในช่องทางอื่น ๆ มากขึ้น ส่วนผู้ที่รอฤดูกาลต้องการพัฒนาขีดความสามารถ 7.3 หมื่นคน คิดเป็นร้อยละ 25.8 ต่อผู้รอฤดูกาลทั้งหมด ซึ่งในปีนี้เป็นที่น่าสังเกตว่าผู้รอฤดูกาลมีความต้องการพัฒนาตนเองเพิ่มขึ้นเพื่อเพิ่มศักยภาพให้ตนเองในการใช้เวลาว่างช่วงรอฤดูกาลสามารถประกอบอาชีพอื่นในการหาเลี้ยงชีพ อีกทั้งยังพัฒนาอาชีพที่ทำอยู่ให้มีประสิทธิภาพเพิ่มขึ้นอีกด้วย

สำหรับกลุ่มผู้อยู่นอกกำลังแรงงาน ส่วนใหญ่เป็นนักเรียน แม่บ้าน มีจำนวนทั้งสิ้น 15.1 ล้านคน แต่มีผู้ที่ต้องการจะพัฒนาขีดความสามารถจำนวน 1.8 ล้านคน คิดเป็นร้อยละ 11.7 ต่อผู้ที่อยู่นอกกำลังแรงงานทั้งหมด

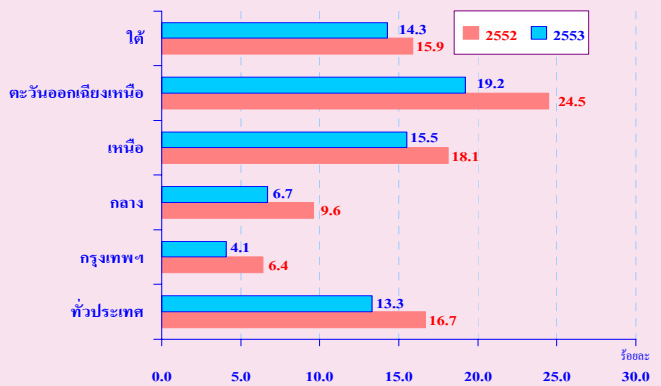
แผนภูมิที่ 3 เปรียบเทียบร้อยละของประชากรอายุ 15 ปีขึ้นไป ที่ต้องการพัฒนาขีดความสามารถ ต่อประชากรในแต่ละสถานภาพแรงงาน ปี 2552 กับ 2553



1.2 คนภาคไหนที่ต้องการพัฒนาขีดความสามารถ

เมื่อพิจารณาถึงร้อยละของผู้ที่ต้องการพัฒนาฯ ต่อประชากรอายุ 15 ปีขึ้นไป ที่อยู่อาศัยในแต่ละภูมิภาค พบว่า ภาคตะวันออกเฉียงเหนือ มีผู้ที่ต้องการพัฒนาฯ มากที่สุดคือร้อยละ 19.2 รองลงมาเป็นภาคเหนือ ร้อยละ 15.5 ภาคใต้ ร้อยละ 14.3 ภาคกลาง ร้อยละ 6.7 และกรุงเทพมหานคร ร้อยละ 4.1

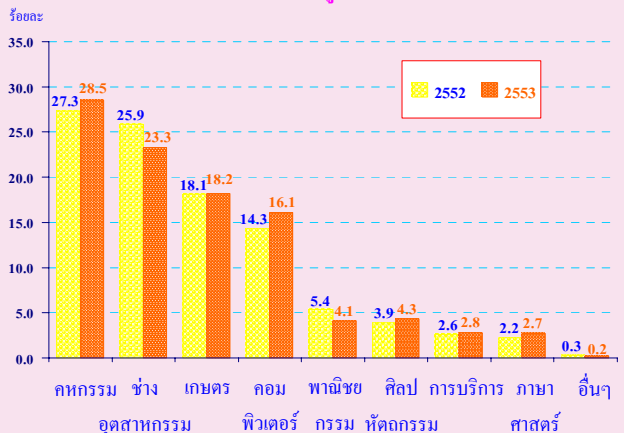
แผนภูมิที่ 4 เปรียบเทียบร้อยละของประชากรอายุ 15 ปีขึ้นไปที่ต้องการพัฒนาขีดความสามารถ ต่อประชากรในแต่ละภาค ปี 2552 กับปี 2553



2. หลักสูตร ที่ต้องการพัฒนาขีดความสามารถ

ในปี 2553 มีหลักสูตรที่ผู้สนใจเข้ารับการพัฒนาขีดความสามารถใน 3 ลำดับแรก ได้แก่ ด้านคหกรรม เช่น การประกอบอาหาร การเสริมสวย และตัดเย็บเสื้อผ้า ร้อยละ 28.5 รองมาเป็นด้านช่างอุตสาหกรรม ร้อยละ 23.3 และลำดับที่ 3 เป็นด้านเกษตรกรรมและเลี้ยงสัตว์ ร้อยละ 18.2 และยังคงพบว่าชายและหญิง มีความต้องการพัฒนาฯ ที่แตกต่างกัน โดยชายต้องการพัฒนาฯ ทางด้านช่างอุตสาหกรรม ร้อยละ 46.5 ด้านเกษตรกรรมและเลี้ยงสัตว์ ร้อยละ 24.5 และด้านคอมพิวเตอร์ หรือ ICT ร้อยละ 15.2 ในขณะที่หญิงต้องการพัฒนาฯ ทางด้านคหกรรม คิดเป็นร้อยละ 51.0 ด้านคอมพิวเตอร์ หรือ ICT ร้อยละ 17.0 และด้านเกษตรกรรมและเลี้ยงสัตว์ ร้อยละ 12.0

แผนภูมิที่ 5 เปรียบเทียบร้อยละของประชากรอายุ 15 ปีขึ้นไป ที่ต้องการพัฒนาขีดความสามารถ จำแนกตามหลักสูตรที่ต้องการพัฒนาฯ ปี 2552 กับปี 2553



เมื่อเปรียบเทียบกับปีก่อน พบว่า ประชาชนที่ต้องการพัฒนาขีดความสามารถนั้น มีความต้องการพัฒนาขีดความสามารถทางด้านคอมพิวเตอร์ เพิ่มขึ้นร้อยละ 1.8 ด้านกิจกรรม เพิ่มขึ้นร้อยละ 1.2 ด้านภาษา เพิ่มขึ้นร้อยละ 0.5 ด้านศิลปหัตถกรรม เพิ่มขึ้นร้อยละ 0.4 ด้านการบริการ และด้านการเกษตร เพิ่มขึ้นร้อยละ 0.2 และร้อยละ 0.1 ตามลำดับ ในขณะที่ความต้องการพัฒนาขีดความสามารถทางด้านช่างอุตสาหกรรม ลดลง ร้อยละ 2.6 พาณิชยกรรม ลดลงร้อยละ 1.3 และที่เหลือลดลงในด้านอื่นๆ

3. ลักษณะงานที่ต้องการทำและความต้องการให้รัฐช่วยเหลือ

3.1 อาชีพที่ผู้ว่างงานต้องการทำ

เมื่อสอบถามถึงอาชีพที่ต้องการทำจากผู้ว่างงาน พบว่า อาชีพที่ต้องการทำงาน ได้แก่ ผู้ปฏิบัติงานด้านความสามารถทางฝีมือและธุรกิจการค้าที่เกี่ยวข้องมากที่สุด ร้อยละ 27.6 รองลงมา ได้แก่ พนักงานบริการและพนักงานในร้านค้าและตลาด ร้อยละ 20.4 อาชีพขั้นพื้นฐานต่างๆ ในด้านการขายและการให้บริการ ได้แก่ ผู้ปฏิบัติงานด้านการจำหน่ายสินค้าตามข้างถนนตามบ้านหรือทางโทรศัพท์ ผู้ใช้แรงงาน เช่น คนงานในไร่ นา และสวน คนงานในฟาร์มปศุสัตว์ เป็นต้น ร้อยละ 14.1 อาชีพเสมียนสำนักงาน เสมียนด้านการให้บริการลูกค้า เช่น แคชเชียร์ในร้านค้า ธนาคาร และพนักงานต้อนรับ ร้อยละ 11.2 ที่เหลือเป็นอาชีพด้านอื่นๆ

เมื่อพิจารณาตามเพศ พบว่า ชายและหญิงต้องการทำงานแตกต่างกัน โดยผู้ว่างงานชายต้องการทำงานอาชีพผู้ปฏิบัติงานด้านความสามารถทางฝีมือและธุรกิจการค้าที่เกี่ยวข้อง มากที่สุดร้อยละ 41.2 ขณะที่ผู้ว่างงานหญิงต้องการทำงานอาชีพพนักงานบริการและพนักงานในร้านค้าและตลาด และอาชีพเสมียน มากที่สุดร้อยละ 23.5 และ 19.8 ตามลำดับ

ตาราง 1 ร้อยละของผู้ว่างงาน จำแนกตามอาชีพที่ต้องการทำ และเพศ ปี 2553

ประเภทของงานที่ต้องการทำ	รวม	ชาย	หญิง
ยอดรวม	100.0 (374.1)	100.0 (220.4)	100.0 (154.7)
1. ผู้ปฏิบัติงานกฎหมาย ข้าราชการอาวุโส และผู้จัดการ	0.7	0.8	0.4
2. ผู้ประกอบวิชาชีพต่างๆ	5.8	3.7	8.7
3. ผู้ประกอบวิชาชีพช่างเทคนิคสาขาต่างๆ และอาชีพที่เกี่ยวข้อง	9.0	5.2	14.6
4. เสมียน	11.2	5.1	19.8
5. พนักงานบริการและพนักงานในร้านค้าและตลาด	20.4	18.2	23.5
6. ผู้ปฏิบัติงานที่มีฝีมือในด้านการเกษตรและการประมง	3.3	3.0	3.7
7. ผู้ปฏิบัติงานด้านความสามารถทางฝีมือและธุรกิจการค้าที่เกี่ยวข้อง	27.6	41.2	8.1
8. ผู้ปฏิบัติการโรงงานและเครื่องจักรและผู้ปฏิบัติงาน ด้านการประกอบ	7.9	11.3	3.2
9. อาชีพขั้นพื้นฐานต่างๆ ในด้านการขาย และการให้บริการ	14.1	11.5	18.0

3.2 ความต้องการให้ภาครัฐช่วยเหลือ

สำหรับความต้องการให้ภาครัฐช่วยเหลือพบว่า ผู้ว่างงานต้องการให้รัฐช่วยหางานให้มากที่สุด ร้อยละ 79.2 โดยในจำนวนนี้ ส่วนใหญ่ต้องการให้รัฐช่วยหางานให้ทำภายในจังหวัดที่ตนอาศัยอยู่ รองลงมาต้องการให้รัฐช่วยเรื่องการให้ทุนสำหรับประกอบอาชีพอิสระ ร้อยละ 13.7 ช่วยสนับสนุนอาชีพทางการเกษตรร้อยละ 2.4 ช่วยพัฒนาฝีมือแรงงาน ร้อยละ 2.0 ให้ข้อมูลข่าวสารตลาดแรงงาน ร้อยละ 1.6 และให้เงินช่วยเหลือค่าเล่าเรียนบุตร และอื่นๆ ร้อยละ 1.1

แผนภูมิที่ 6 ร้อยละของผู้ว่างงาน ที่ต้องการความช่วยเหลือจากภาครัฐ จำแนกตามเรื่องที่ต้องการให้รัฐช่วยเหลือ ปี 2553

