

บทสรุปสำหรับผู้บริหาร

สำนักงานสถิติแห่งชาติ ได้ให้ความร่วมมือกับสำนักงานคณะกรรมการพัฒนาการเศรษฐกิจและสังคมแห่งชาติ ดำเนินการสำรวจความต้องการพัฒนาขีดความสามารถของประชากรครั้งแรกในปี 2538 โดยผนวกข้อถามเข้ากับแบบสำรวจภาวะการทำงานของประชากรรอบที่ 1 (กุมภาพันธ์) ครั้งที่ 2 ในปี 2542 รอบที่ 1 (กุมภาพันธ์) และรอบที่ 3 (สิงหาคม) และตั้งแต่ปี 2544 เป็นต้นมา ได้ดำเนินการสำรวจปีละ 1 ครั้ง ซึ่งดำเนินการสำรวจระหว่างเดือนมกราคม-กุมภาพันธ์ และมีนาคมของทุกปี เพื่อให้มีข้อมูลต่อเนื่อง ประกอบการวางแผนจัดทำนโยบายและติดตามประเมินผลด้านการพัฒนาทรัพยากรมนุษย์ตามแผนพัฒนาเศรษฐกิจและสังคมแห่งชาติ

สำหรับรายงานฉบับนี้ เป็นการเสนอผลการสำรวจความต้องการพัฒนาขีดความสามารถของประชากร พ.ศ. 2551 ผลการสำรวจทำให้ทราบความต้องการพัฒนาขีดความสามารถของผู้อยู่ในกำลังแรงงานและนอกกำลังแรงงาน หลักสูตรที่ต้องการได้รับการพัฒนาฯ ตลอดจนความต้องการความช่วยเหลือจากภาครัฐที่ผู้ว่างงานต้องการ ผลการสำรวจสามารถสรุปได้ดังนี้

สรุปผลการสำรวจ

1. ความต้องการพัฒนาขีดความสามารถ

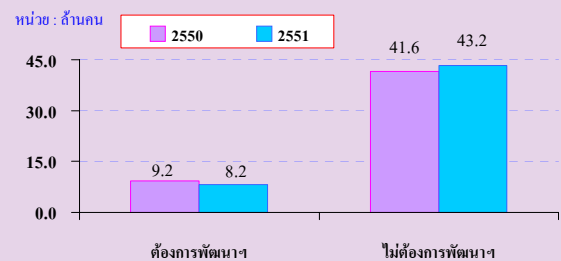
ผลการสำรวจความต้องการพัฒนาขีดความสามารถของประชากร พ.ศ. 2551 พบว่า จำนวนประชากรอายุ 15 ปีขึ้นไปมีประมาณ 51.4 ล้านคน เป็นชายจำนวน 24.9 ล้านคน และหญิงจำนวน 26.5 ล้านคน ในจำนวนประชากรอายุ 15 ปีขึ้นไปทั้งหมดนี้ มีผู้ต้องการพัฒนาขีดความสามารถ จำนวน 8.2 ล้านคน คิดเป็นสัดส่วนร้อยละ 16.0 ของประชากร โดยเป็นชายจำนวน 4.1 ล้านคน หญิง 4.1 ล้านคน คิดเป็นร้อยละ 16.3 และ 15.7 ตามลำดับ

แผนภูมิที่ 1 ประชากรอายุ 15 ปีขึ้นไป จำแนกตามความต้องการพัฒนา ขีดความสามารถ ปี 2551



หากนำมาเปรียบเทียบกับปีก่อน พบว่า ผู้ที่ต้องการพัฒนาขีดความสามารถ จำนวนลดลง 1.0 ล้านคน ชายลดลง 4.8 แสนคน และหญิงลดลง 5.6 แสนคน

แผนภูมิที่ 2 เปรียบเทียบประชากร จำแนกตามความต้องการพัฒนาขีดความสามารถ ปี 2550 กับปี 2551

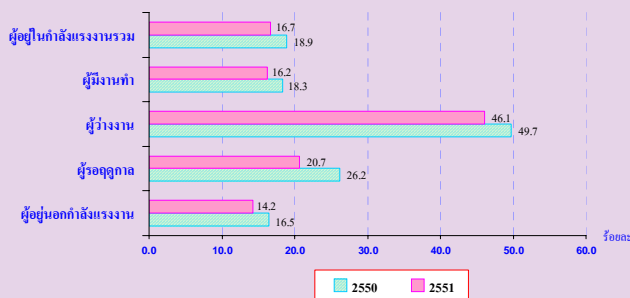


1.1 ใครบ้างที่ต้องการพัฒนาขีดความสามารถ

ในจำนวนประชากรที่ต้องการพัฒนาขีดความสามารถ 8.2 ล้านคน ถ้าพิจารณาตามโครงสร้างกำลังแรงงาน พบว่า เป็นผู้ที่อยู่ในกำลังแรงงานรวม ที่ต้องการพัฒนาขีดความสามารถ จำนวน 6.1 ล้านคน คิดเป็นร้อยละ 16.7 ของผู้ที่อยู่ในกำลังแรงงานรวมทั้งหมด นอกจากนี้ ยังพบว่า ผู้มีงานทำต้องการพัฒนาขีดความสามารถจำนวน 5.8 ล้านคน คิดเป็นร้อยละ 16.2 ของผู้มีงานทำทั้งหมด ส่วนผู้ว่างงานนั้น ต้องการพัฒนาขีดความสามารถจำนวน 2.8 แสนคน หรือคิดเป็นร้อยละ 46.1 ของผู้ว่างงานทั้งหมด ซึ่งจะเห็นได้ว่ามีสัดส่วนที่สูง ทั้งนี้เนื่องจากผู้ว่างงานนั้นต้องการที่จะพัฒนาขีดความสามารถของตนให้มี

ประสิทธิภาพมากขึ้นเพื่อสามารถประกอบอาชีพเลี้ยงตนเองได้ และผู้ที่รอดูฤกษ์ต้องการพัฒนาขีดความสามารถ 5.4 หมื่นคน คิดเป็นร้อยละ 20.7 ของผู้รอดูฤกษ์ทั้งหมด ส่วนกลุ่มผู้อยู่นอกกำลังแรงงานส่วนใหญ่เป็นนักเรียน แม่บ้าน ต้องการที่จะพัฒนาขีดความสามารถจำนวน 2.1 ล้านคน คิดเป็นร้อยละ 14.2 ของผู้ที่อยู่นอกกำลังแรงงานทั้งหมด

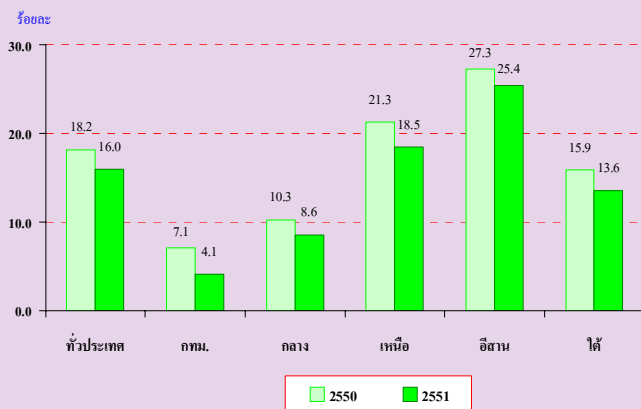
แผนภูมิที่ 3 เปรียบเทียบประชากรที่ต้องการพัฒนา ขีดความสามารถ จำแนกตามโครงสร้างกำลังแรงงาน ปี 2550 กับปี 2551



1.2 คนภาคไหนที่ต้องการพัฒนาขีดความสามารถ

เมื่อพิจารณาถึง สัดส่วนของผู้ที่ต้องการพัฒนาฯ ต่อประชากรอายุ 15 ปีขึ้นไปที่อยู่อาศัยในแต่ละภูมิภาคและเพศ พบว่า ภาคตะวันออกเฉียงเหนือ มีสัดส่วนของผู้ที่ต้องการพัฒนาฯ มากที่สุดคือร้อยละ 25.4 (ชายร้อยละ 26.0 และหญิงร้อยละ 24.7) รองลงมาเป็นภาคเหนือ ร้อยละ 18.5 (ชายร้อยละ 18.7 หญิงร้อยละ 18.2) ภาคใต้ ร้อยละ 13.6 (ชายร้อยละ 13.3 หญิงร้อยละ 13.8) ภาคกลาง ร้อยละ 8.6 (ชายร้อยละ 8.5 หญิงร้อยละ 8.8) และกรุงเทพมหานคร ร้อยละ 4.1 (ชายร้อยละ 4.0 หญิงร้อยละ 4.3)

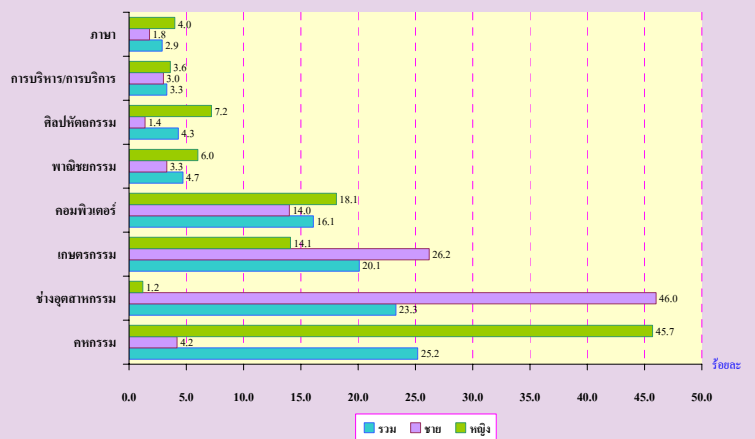
แผนภูมิที่ 4 เปรียบเทียบร้อยละของประชากรที่ต้องการพัฒนาขีดความสามารถ จำแนกเป็นรายภาค ปี 2550 กับปี 2551



2. ลักษณะทางด้านต่าง ๆ ที่ต้องการพัฒนาขีดความสามารถ

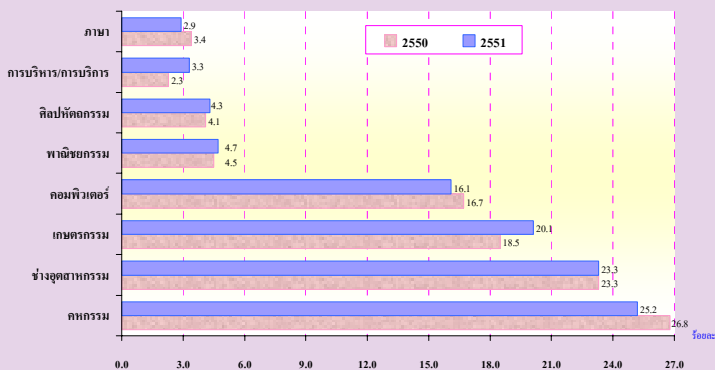
จากผลการสำรวจ พบว่า มีผู้สนใจเข้ารับการพัฒนาขีดความสามารถใน 3 ลำดับแรก ได้แก่ ด้านคหกรรม เช่น การประกอบอาหาร การเสริมสวย หรือการตัดเย็บเสื้อผ้า ร้อยละ 25.2 ด้านช่างอุตสาหกรรม ร้อยละ 23.3 ด้านเกษตรกรรมและการเลี้ยงสัตว์ ร้อยละ 20.1 และยังพบว่า ชายและหญิงมีความต้องการพัฒนาฯ ที่แตกต่างกันโดยชายต้องการพัฒนาฯ ทางด้านช่างอุตสาหกรรม ร้อยละ 46.0 ด้านเกษตรกรรมและการเลี้ยงสัตว์ ร้อยละ 26.2 และด้านคอมพิวเตอร์ หรือ ICT ร้อยละ 14.0 ในขณะที่หญิงต้องการพัฒนาฯ ทางด้านคหกรรม คิดเป็นร้อยละ 45.7 ด้านคอมพิวเตอร์ หรือ ICT ร้อยละ 18.1 และด้านเกษตรกรรมและการเลี้ยงสัตว์ ร้อยละ 14.1

แผนภูมิที่ 5 ร้อยละของประชากรอายุ 15 ปีขึ้นไปที่ต้องการพัฒนา ขีดความสามารถ จำแนกตามหลักสูตร และเพศ ปี 2551



และเมื่อเปรียบเทียบกับปีก่อน พบว่า มีผู้ที่ต้องการพัฒนาขีดความสามารถนั้น ต้องการพัฒนา ด้านเกษตรกรรมและการเลี้ยงสัตว์ ด้านบริหาร/บริการ ด้านพาณิชยกรรม และด้านศิลปหัตถกรรม เพิ่มขึ้น ขณะที่ด้านคหกรรม ด้านคอมพิวเตอร์ ด้านภาษา และด้านอื่น ๆ ลดลง ส่วนด้านช่างอุตสาหกรรม ไม่เปลี่ยนแปลงจากปีก่อน

แผนภูมิที่ 6 เปรียบเทียบร้อยละของประชากร ที่ต้องการพัฒนาขีดความสามารถ
จำแนกตามหลักสูตร ปี 2550 กับปี 2551



3. ลักษณะงานที่ต้องการทำและความต้องการให้รัฐ
ช่วยเหลือผู้ว่างงาน

3.1 ผู้ว่างงานต้องการทำงานอะไร

ในจำนวนผู้ว่างงาน ที่ตอบคำถามว่า ต้องการทำงานประเภทใด มีจำนวนทั้งสิ้น 4.7 แสนคน จากจำนวนผู้ว่างงานทั้งหมด 6.1 แสนคน พบว่า ต้องการทำงานด้านเกษตรกรรมและเลี้ยงสัตว์ ร้อยละ 17.6 ช่างเครื่องยนต์ ร้อยละ 12.6 ทำงานก่อสร้าง ร้อยละ 12.0 งานด้านเสมียนหรือพนักงาน ร้อยละ 11.6 งานด้านการค้า/ธุรกิจ ร้อยละ 9.1 งานบริการ ร้อยละ 6.5 ช่างไฟฟ้า/อิเล็กทรอนิกส์ ร้อยละ 5.4 พนักงานขาย ร้อยละ 4.3 งานด้านอาหารและโภชนา ช่างตัดเย็บเสื้อผ้า งานด้านคอมพิวเตอร์ และพนักงานขับรถยนต์ มีจำนวนใกล้เคียงกัน คือ ร้อยละ 3.8 ร้อยละ 3.4 ร้อยละ 3.3 และร้อยละ 3.0 ตามลำดับ ที่เหลือเป็นงานประเภทอื่น ๆ

เมื่อพิจารณาประเภทของงาน ตามเพศ พบว่า ชายต้องการทำงานประเภทงานก่อสร้างมากที่สุด ช่างเครื่องยนต์ งานก่อสร้าง งานด้านการเกษตร ช่างไฟฟ้า/อิเล็กทรอนิกส์ และงานด้านการค้า/ธุรกิจ ตามลำดับ ส่วนหญิงต้องการทำงานเกี่ยวกับงานเสมียนหรือพนักงาน งานด้านการเกษตรฯ งานด้านการค้า/ธุรกิจ งานด้านอาหารและโภชนา และงานด้านตัดเย็บเสื้อผ้า จะเห็นว่าประเภทของงานมีความสัมพันธ์กับเพศ งานใดที่เหมาะสมกับเพศชาย สัดส่วนของชายที่ต้องการทำงานประเภทนั้นจะสูงกว่าหญิงชัดเจน และในทำนองเดียวกัน งานใดที่เหมาะสมกับเพศหญิง สัดส่วนของหญิงที่ต้องการทำงานประเภทนั้น จะสูงกว่าชายเช่นกัน

ตาราง ร้อยละของผู้ว่างงาน จำแนกตามประเภทของงานที่ต้องการทำ และเพศ ปี 2551

ประเภทของงานที่ต้องการทำ	รวม	ชาย	หญิง
ยอดรวม	100.0	100.0	100.0
งานด้านการเกษตรและเลี้ยงสัตว์	17.6	16.0	19.7
ช่างเครื่องยนต์	12.6	22.3	0.1
งานก่อสร้าง	12.0	17.3	5.1
งานเสมียน/พนักงาน	11.6	4.6	20.7
งานด้านการค้า/ธุรกิจ	9.1	7.9	10.7
งานบริการ	6.5	7.3	5.3
ช่างไฟฟ้า/อิเล็กทรอนิกส์	5.4	8.7	1.1
พนักงานขาย	4.3	1.6	7.8
อาหารและโภชนาการ	3.8	0.8	7.6
ช่างตัดเย็บเสื้อผ้า	3.4	0.4	7.2
งานด้านคอมพิวเตอร์	3.3	1.8	5.3
พนักงานขับรถยนต์	3.0	5.0	0.3
ช่างเสริมสวย/ตัดผม	2.6	0.6	5.3
ศิลปหัตถกรรม	1.2	0.3	2.4
ช่างซ่อมบำรุงอุปกรณ์การเกษตร	0.5	0.8	0.1
อื่น ๆ	3.1	4.6	1.2

3.2 ผู้ว่างงานต้องการให้รัฐช่วยเหลืออย่างไร

สำหรับความต้องการให้ภาครัฐช่วยเหลือพบว่า ผู้ว่างงานต้องการให้รัฐช่วยหางานให้ทำมากที่สุด ร้อยละ 77.3 (ชายร้อยละ 79.9 หญิงร้อยละ 74.1) ให้อุปกรณ์สำหรับประกอบอาชีพอิสระ ร้อยละ 12.2 (ชายร้อยละ 10.6 หญิงร้อยละ 14.2) พัฒนาฝีมือแรงงาน ร้อยละ 4.0 (ชายร้อยละ 4.0 หญิงร้อยละ 4.1) สนับสนุนอาชีพทางการเกษตร ร้อยละ 2.7 (ชายร้อยละ 2.5 หญิงร้อยละ 3.1) ให้เงินช่วยเหลือค่าเล่าเรียนบุตร และในเรื่องอื่นๆ ร้อยละ 2.2 (ชายร้อยละ 2.2 หญิงร้อยละ 2.4) ให้ข้อมูลข่าวสารตลาดแรงงาน ร้อยละ 1.5 (ชายร้อยละ 1.0 หญิงร้อยละ 2.2)

ถ้าพิจารณาเปรียบเทียบกับปีก่อน พบว่า ผู้ว่างงานต้องการให้รัฐช่วยหางานให้ทำเพิ่มขึ้นร้อยละ 5.6 (จากร้อยละ 71.7 เป็นร้อยละ 77.3) และให้ข้อมูลข่าวสารตลาดแรงงานเพิ่มขึ้นร้อยละ 0.5 (จากร้อยละ 1.0 เป็นร้อยละ 1.5) ในขณะที่ความต้องการให้รัฐช่วยเหลือด้านอื่น ๆ ลดลง

แผนภูมิที่ 7 เปรียบเทียบร้อยละของผู้ว่างงานที่ต้องการให้รัฐบาลช่วยเหลือ

