

บทสรุปสำหรับผู้บริหาร

สำนักงานสถิติแห่งชาติ ได้ให้ความร่วมมือกับสำนักงานคณะกรรมการพัฒนาการเศรษฐกิจและสังคมแห่งชาติ ดำเนินการสำรวจความต้องการพัฒนาขีดความสามารถของประชากรครั้งแรกในปี 2538 โดยผนวกคำถามเข้ากับแบบสำรวจภาวะการทำงานของประชากรในรอบที่ 1 (กุมภาพันธ์) ครั้งที่ 2 ในปี 2542 รอบที่ 1 (กุมภาพันธ์) และรอบที่ 3 (สิงหาคม) ครั้งที่ 3 ในปี 2544 ไตรมาสที่ 1 (ม.ค.-มี.ค.) ปี และเพื่อให้มีข้อมูลที่ต่อเนื่องตลอดแผนพัฒนาเศรษฐกิจและสังคม ฉบับที่ 9 (2545-2549) จะดำเนินการสำรวจปีละ 1 ครั้ง ซึ่งดำเนินการสำรวจระหว่างเดือน มกราคม กุมภาพันธ์ และมีนาคมของทุกปี

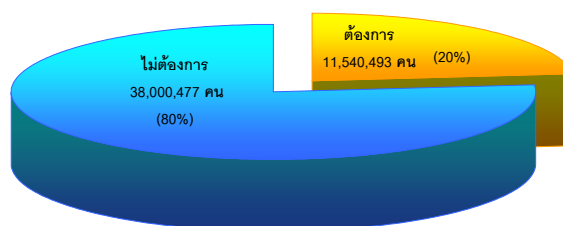
สำหรับรายงานฉบับนี้ เป็นการเสนอผลการสำรวจความต้องการพัฒนาขีดความสามารถของประชากร พ.ศ. 2548 โดยผนวกคำถามกับแบบสำรวจภาวะการทำงานของประชากร ไตรมาสที่ 1 ซึ่งดำเนินการสำรวจระหว่างเดือนมกราคม - มีนาคม 2548 โดยสำรวจพร้อมกันทั่วประเทศ ระหว่างวันที่ 1 - 12 ของทุกเดือน มีครัวเรือนที่ตกเป็นตัวอย่างทั้งสิ้น 29,520 ครัวเรือน สำหรับวิธีการเก็บรวบรวมข้อมูลใช้วิธีการสัมภาษณ์สมาชิกในครัวเรือนที่ตกเป็นตัวอย่าง ผลการสำรวจทำให้ทราบความต้องการพัฒนาขีดความสามารถของผู้อยู่ในกำลังแรงงาน และนอกกำลังแรงงาน หลักสูตรที่ต้องการได้รับการพัฒนา ตลอดจนความต้องการความช่วยเหลือจากภาครัฐที่ผู้ว่างงานต้องการ ซึ่งผลการสำรวจสามารถสรุปได้ดังนี้

สรุปผลการสำรวจ

1. ความต้องการพัฒนาขีดความสามารถ

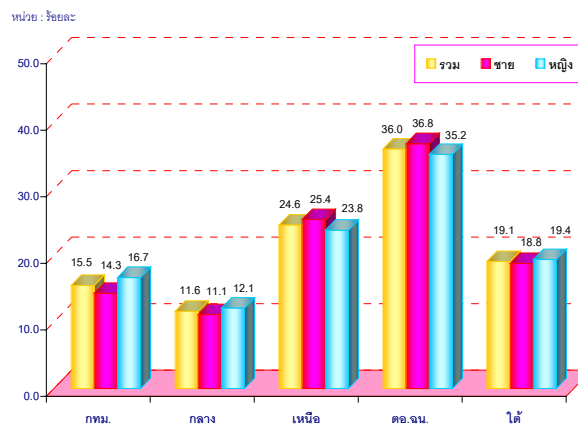
ผลการสำรวจความต้องการพัฒนาขีดความสามารถของประชากร พ.ศ. 2548 พบว่า จำนวนประชากรอายุ 15 ปีขึ้นไปมีประมาณ 49.5 ล้านคน เป็นชายจำนวน 24.5 ล้านคน และหญิงจำนวน 25.0 ล้านคน ในจำนวนประชากรอายุ 15 ปีขึ้นไปทั้งหมดนี้มีผู้ต้องการพัฒนาขีดความสามารถ จำนวน 11.5 ล้านคน คิดเป็นร้อยละ 23.3 ของประชากร เป็นชายจำนวน 5.8 ล้านคน หญิง 5.7 ล้านคน คิดเป็นร้อยละ 50.1 และ 49.9 ของจำนวนผู้ที่ต้องการพัฒนาขีดความสามารถ

แผนภูมิที่ 1 อัตราร้อยละของประชากรอายุ 15 ปีขึ้นไป จำแนกตามความต้องการพัฒนาขีดความสามารถ พ.ศ. 2548



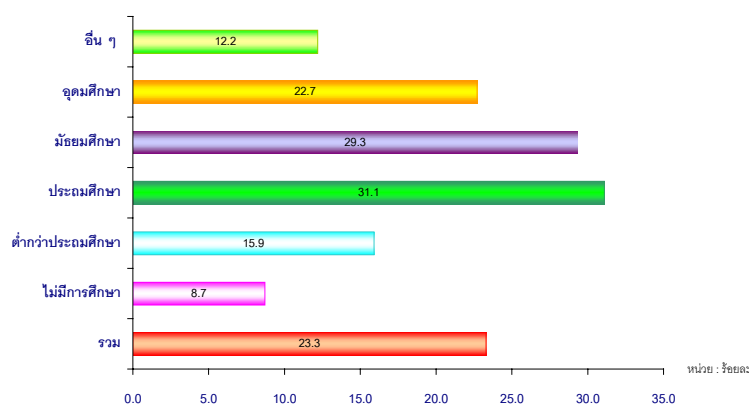
เมื่อพิจารณาถึง อัตราของผู้ที่ต้องการพัฒนา ต่อประชากรอายุ 15 ปีขึ้นไปที่อยู่อาศัยในแต่ละภาค พบว่า ภาคตะวันออกเฉียงเหนือมีอัตราสูงที่สุดคือร้อยละ 36.0 (ชายร้อยละ 36.8 และหญิงร้อยละ 35.2) เมื่อพิจารณาอัตราของผู้ที่ต้องการพัฒนา ตามเพศ ต่อประชากรอายุ 15 ปีขึ้นไปในแต่ละเพศและภาค) รองลงมา เป็นภาคเหนือ ร้อยละ 24.6 (ชายร้อยละ 25.4 หญิงร้อยละ 23.8) ภาคใต้ ร้อยละ 19.1 (ชายร้อยละ 18.8 หญิงร้อยละ 19.4) กรุงเทพมหานคร ร้อยละ 15.5 (ชายร้อยละ 14.3 หญิงร้อยละ 16.7) และภาคกลาง ร้อยละ 11.6 (ชายร้อยละ 11.1 หญิงร้อยละ 12.1)

แผนภูมิที่ 2 อัตราร้อยละของประชากรอายุ 15 ปีขึ้นไป ที่ต้องการพัฒนาขีดความสามารถ จำแนกเป็นรายภาค พ.ศ. 2548



สำหรับระดับการศึกษาของผู้ที่ต้องการพัฒนาขีดความสามารถ เมื่อเปรียบเทียบอัตราส่วนของผู้ที่ต้องการพัฒนา ต่อจำนวนประชากรอายุ 15 ปีขึ้นไปในแต่ละระดับการศึกษาที่สำเร็จ พบว่า ระดับประถมศึกษาที่มีอัตราความต้องการพัฒนา มากที่สุด รองลงมาคือระดับมัธยมศึกษา อุดมศึกษา ต่ำกว่าประถมศึกษา การศึกษาอื่นๆ และไม่มีการศึกษา โดยคิดเป็นอัตราร้อยละ 31.1, 29.3, 22.7, 15.9, 12.2 และ 8.7 ตามลำดับ

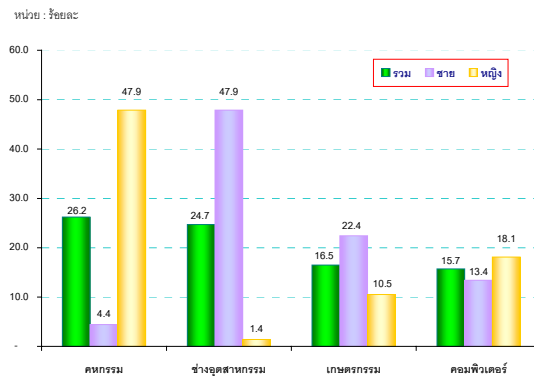
แผนภูมิที่ 3 อัตราร้อยละของประชากรอายุ 15 ปีขึ้นไป ที่ต้องการพัฒนาขีดความสามารถ จำแนกตามระดับการศึกษา พ.ศ. 2548



2. หลักฐานที่ต้องการได้รับการพัฒนา

จากการสำรวจ พบว่า หลักฐานที่มีผู้สนใจเข้ารับการพัฒนาขีดความสามารถในลำดับแรก คือ คหกรรม ร้อยละ 26.2 ช่างอุตสาหกรรม ร้อยละ 24.7 เกษตรกรรม ร้อยละ 16.5 และคอมพิวเตอร์ ร้อยละ 15.7 เมื่อพิจารณาตามเพศ พบว่า ชายและหญิงมีความต้องการพัฒนาฯ ที่แตกต่างกันโดยชายต้องการพัฒนาฯ ในหลักฐานช่างอุตสาหกรรม ร้อยละ 47.9 เกษตรกรรม ร้อยละ 22.4 และคอมพิวเตอร์ ร้อยละ 13.4 ในขณะที่หญิงต้องการพัฒนาในหลักฐานคหกรรม ร้อยละ 47.9 คอมพิวเตอร์ ร้อยละ 18.1 และ เกษตรกรรม ร้อยละ 10.5 ตามลำดับ

แผนภูมิที่ 4 อัตราร้อยละของประชากรอายุ 15 ปีขึ้นไป ที่ต้องการพัฒนาขีดความสามารถ จำแนกตามหลักฐาน และเพศ พ.ศ. 2548



3. ความช่วยเหลือจากภาครัฐที่ผู้ว่างงานต้องการ

ผู้ว่างงานจำนวน 8.9 แสนคน มีผู้ต้องการความช่วยเหลือจากภาครัฐ 7.2 แสนคน หรือร้อยละ 81.6 โดยส่วนใหญ่ต้องการให้รัฐช่วยเหลือใน 2 เรื่องคือ ร้อยละ 69.8 ต้องการให้รัฐหางานให้ทำ และร้อยละ 15.0 ต้องการให้รัฐช่วยเหลือในเรื่องทุนสำหรับประกอบอาชีพอิสระ สำหรับความต้องการให้ช่วยเหลือในเรื่องอื่นๆ มีไม่ถึงร้อยละ 10 ได้แก่ การพัฒนาฝีมือแรงงาน ร้อยละ 8.6 ให้การสนับสนุนอาชีพทางการเกษตร ร้อยละ 3.5 เงินช่วยเหลือค่าเล่าเรียนบุตร และในเรื่องอื่นๆ ร้อยละ 2.2 ให้ข้อมูลข่าวสารตลาดแรงงาน ร้อยละ 0.9

ถ้าพิจารณาตามเพศ พบว่า ผู้ว่างงานชายต้องการให้รัฐช่วยหางานให้ทำสูงถึง ร้อยละ 73.9 ของผู้ว่างงานชายที่ระบุเรื่องที่ต้องการให้รัฐช่วยเหลือ และร้อยละ 10.6 ต้องการให้รัฐช่วยเหลือในเรื่องทุนประกอบอาชีพอิสระ ในขณะที่หญิงต้องการให้รัฐหางานให้ทำ ร้อยละ 64.4 และหาทุนให้ประกอบอาชีพอิสระร้อยละ 20.7

แผนภูมิที่ 5 อัตราร้อยละของผู้ว่างงานที่ต้องการความช่วยเหลือจากภาครัฐ จำแนกตามเรื่องที่ต้องการให้รัฐช่วยเหลือ และเพศ พ.ศ. 2548

