



สถานการณ์การสูบบุหรี่ของประเทศไทย

สำนักงานสถิติแห่งชาติ

กระทรวงเทคโนโลยีสารสนเทศและการสื่อสาร

พฤษภาคม 2550

บทนำ

วันที่ 31 พฤษภาคมของทุกปี เป็นวันงดสูบบุหรี่โลก (World No Tobacco Day) องค์การอนามัยโลกได้กำหนดให้มีวันงดสูบบุหรี่โลกมาตั้งแต่ปี 2531 ทั้งนี้เพื่อกระตุ้นเตือนให้ประเทศต่างๆ ได้ตระหนักถึงภัยอันตรายและความสูญเสียที่เกิดขึ้นจากการสูบบุหรี่ ในปี 2550 นี้ องค์การอนามัยโลกได้กำหนดประเด็นในการรณรงค์ คือ **100% SMOKE-FREE ENVIRONMENTS : CREATE AND ENJOY** ซึ่งกระทรวงสาธารณสุขได้กำหนดเป็นคำขวัญว่า **ไร้ควันบุหรี่ ลิงแวดล้อมดี ซีวีสดใส**

บุหรี่เป็นสาเหตุสำคัญอันดับสองของการเสียชีวิตของประชากรทั่วโลก ในแต่ละปีผู้ไม่สูบบุหรี่หลายแสนคนต้องเสียชีวิตด้วยโรคที่เกิดจากการได้รับควันบุหรี่มือสองหรือการได้รับควันบุหรี่ในสภาพแวดล้อม ในควันบุหรี่จะประกอบด้วยสารเคมีมากกว่า 4,000 ชนิด และมีสารพิษอย่างน้อย 250 ชนิด ซึ่งในจำนวนนี้ มีสารก่อมะเร็งมากกว่า 50 ชนิด

ควันบุหรี่มือสองหรือควันบุหรี่ในสภาพแวดล้อมเป็นควันบุหรี่ที่เกิดจากปลายมวนบุหรี่ที่จุดไฟลอยอยู่ในอากาศขณะที่ไม่มีการสูบบุหรี่ และควันบุหรี่ที่เกิดจากผู้สูบบุหรี่สูดเข้าไปในขณะที่สูบและปล่อยออกมา ผลการวิจัยหลายแห่งได้ระบุว่า ควันบุหรี่มือสองเป็นสารที่ก่อมะเร็งในมนุษย์ วันงดสูบบุหรี่โลกปีนี้ องค์การอนามัยโลกจึงได้กระตุ้นให้สังคมตระหนักถึงภัยอันตรายของการได้รับควันบุหรี่มือสองและมีมาตรการร่วมกันในการคุ้มครองสุขภาพของผู้ไม่สูบบุหรี่

บทความนี้มีวัตถุประสงค์ เพื่อนำเสนอให้ทราบถึงสถานการณ์การสูบบุหรี่ในปัจจุบัน ทั้งในส่วนที่เป็นภาพรวมของทั่วโลกและสถานการณ์ของประเทศไทย ประวัติความเป็นมาของบุหรี่ในประเทศไทย แนวโน้ม ลักษณะของผู้ที่สูบบุหรี่และพฤติกรรมการสูบบุหรี่ โดยใช้ข้อมูลจากการสำรวจอนามัยและสวัสดิการ การสำรวจพฤติกรรมการสูบบุหรี่ของประชากร และจากบทความต่างๆ รวมทั้ง Website ของหน่วยงานที่เกี่ยวข้อง

1. สถานการณ์การสูบบุหรี่ทั่วโลก

จากรายงานขององค์การอนามัยโลก แจ้งว่า ขณะนี้ทั่วโลกมีผู้สูบบุหรี่ประมาณ 1,300 ล้านคน จำนวนบุหรี่ที่สูบต่อวันมีมากกว่า 15,000 ล้านมวน โดยกว่าครึ่งหนึ่งหรือร้อยละ 54.5 ของผู้สูบบุหรี่ทั้งหมดอยู่ในเอเชีย รองลงมาคือ แอฟริกาและประเทศตะวันออกกลางมีร้อยละ 11.8 ยุโรปตอนกลางและยุโรปตะวันออกมีร้อยละ 10.8 ยุโรปตะวันตกมีร้อยละ 9.3 ลาตินอเมริกาและหมู่เกาะแคริบเบียนมีร้อยละ 8.9 และอเมริกาเหนือมีร้อยละ 4.6

ผู้ที่เสียชีวิตจากการสูบบุหรี่มีปีละประมาณ 5 ล้านคน ในจำนวนนี้ประมาณครึ่งหนึ่งอยู่ในประเทศกำลังพัฒนา และมีการคาดกันว่าในอีก 25 ปีข้างหน้า จำนวนผู้เสียชีวิตจากการสูบบุหรี่จะเพิ่มขึ้นเป็นปีละประมาณ 10 ล้านคน จากสถานการณ์การสูบบุหรี่ทั่วโลกดังกล่าว จะทำให้ครึ่งหนึ่งของผู้สูบบุหรี่ทั่วโลกในขณะนี้ (ที่มีประมาณ 650 ล้านคน) เสียชีวิตจากการสูบบุหรี่ในอนาคต โดยครึ่งหนึ่งจะเสียชีวิตในช่วงวัยทำงาน ซึ่งเป็นการสูญเสียชีวิตก่อนวัยอันควรเป็นเวลาถึง 20-25 ปี

2. ประวัติการสูบบุหรี่ของประเทศไทย

จดหมายเหตุของเมอร์ซีเออร์ เดอลาลูแบร์ (Monsieur De La Loubere) อัครราชทูตฝรั่งเศสในสมัยสมเด็จพระนารายณ์มหาราช เมื่อปี 2230 ได้เขียนเล่าเรื่องประเทศสยามว่า ชายและหญิงมีการใช้ยาสูบมาตั้งแต่สมัยอยุธยาแล้ว โดยได้ยาสูบมาจากเมืองมะนิลา ในหมู่เกาะฟิลิปปินส์ และจากประเทศจีน รวมทั้งที่ปลูกเองในประเทศ

ในสมัยพระบาทสมเด็จพระจุลจอมเกล้าเจ้าอยู่หัว ได้มีการผลิตบุหรี่ในรูปแบบบริษัท มีชาวอังกฤษเป็นเจ้าของ การผลิตบุหรี่ในระยะแรกจะมวนด้วยมือ และต่อมาในสมัยพระบาทสมเด็จพระมงกุฎเกล้าเจ้าอยู่หัว ได้มีการนำเข้าเครื่องจักรผลิตบุหรี่จากประเทศเยอรมัน ทำการผลิตบุหรี่ออกจำหน่ายหลายยี่ห้อ การสูบบุหรี่จึงเริ่มแพร่หลายมากขึ้น และในปี 2482 รัฐบาลได้จัดตั้งโรงงานยาสูบขึ้น ดำเนินกิจการอุตสาหกรรมยาสูบ ภายใต้การควบคุมของกรมสรรพสามิต กระทรวงการคลัง หลังจากนั้น รัฐบาลได้ซื้อกิจการของบริษัทต่างๆ เพิ่มขึ้น แล้วรวมกิจการเป็นโรงงานยาสูบ กระทรวงการคลัง มาจนถึงปัจจุบัน

3. สถานการณ์การสูบบุหรี่ของประเทศไทย

3.1 แนวโน้มของผู้ที่สูบบุหรี่

สำนักงานสถิติแห่งชาติได้ดำเนินการสำรวจพฤติกรรมการสูบบุหรี่ของประชากรมาแล้วทั้งสิ้น 12 ครั้ง โดยได้สำรวจครั้งแรกเมื่อปี 2519 และต่อมาได้สำรวจในปี 2524 2529 2531 2534 2536 2539 2542 2544 2546 2547 และ 2549 จากข้อมูลสถิติในตารางที่ 1 แสดงให้เห็นว่า อัตราการสูบบุหรี่ของประชากรไทยมีแนวโน้มลดลง โดยในปี 2519 พบว่า ประชากรที่สูบบุหรี่มีอัตราการร้อยละ 30.1 และลดลงเหลือร้อยละ 17.5 ในปี 2549 ทั้งชายและหญิงมีอัตราการร้อยละลดลงเช่นเดียวกัน

ตาราง 1 จำนวนและอัตราการร้อยละของผู้สูบบุหรี่เป็นประจำ

ปีสำรวจ	จำนวนผู้สูบบุหรี่เป็นประจำ(พันคน)	อัตราการร้อยละ		
		รวม	ชาย	หญิง
2519 ^{1/}	8,629.5	30.1	54.7	6.1
2524 ^{1/}	9,759.2	27.8	51.2	4.4
2529 ^{1/}	10,377.0	26.4	48.8	4.1
2531 ^{2/}	10,109.9	25.0	46.6	3.5
2534 ^{2/}	11,402.1	26.3	48.9	3.8
2536 ^{2/}	10,406.2	22.8	43.2	2.5
2539 ^{2/}	11,254.3	23.5	44.6	2.5
2542 ^{2/}	10,230.6	20.5	38.9	2.4
2544 ^{2/}	10,551.2	20.6	39.3	2.2
2547 ^{2/}	9,631.9	17.9	34.1	1.9
2549 ^{2/}	9,541.1	17.5	34.0	1.9

หมายเหตุ : 1/ ผู้สูบบุหรี่เป็นประจำที่มีอายุ 10 ปีขึ้นไป

2/ ผู้สูบบุหรี่เป็นประจำที่มีอายุ 11 ปีขึ้นไป

ที่มา : 1. การสำรวจอนามัยและสวัสดิการ

พ.ศ. 2519 2524 2529 2534 2539 2544 และ 2549

2. การสำรวจพฤติกรรมกรรมการสูบบุหรี่ของประชากร

พ.ศ. 2531 2536 และ 2542

3. การสำรวจพฤติกรรมการสูบบุหรี่

และการดื่มสุราของประชากร พ.ศ. 2547

3.2 ลักษณะของผู้ที่สูบบุหรี่และพฤติกรรมการสูบบุหรี่

การสำรวจพฤติกรรมการสูบบุหรี่ครั้งล่าสุดปี 2549 สำนักงานสถิติแห่งชาติได้สำรวจจากประชากรที่มีอายุ 11 ปีขึ้นไป แต่เนื่องจากเพื่อให้สามารถเปรียบเทียบข้อมูลของประเทศต่างๆได้ จึงได้นำเสนอสรุปผลการสำรวจและการวิเคราะห์ในกลุ่มประชากรที่มีอายุตั้งแต่ 15 ปีขึ้นไป

การสำรวจในปี 2549 ได้เน้นหัวข้อถามพฤติกรรมการสูบบุหรี่ในรูปแบบสำรวจอนามัยและสวัสดิการ 2549 โดยคำถามที่เกี่ยวกับพฤติกรรมการสูบบุหรี่มี 3 คำถาม คือ

- ลักษณะพฤติกรรมการสูบบุหรี่ เช่น สูบเป็นประจำ สูบนานๆ ครั้ง เป็นต้น
- อายุที่เริ่มสูบบุหรี่
- จำนวนบุหรี่ที่สูบต่อวัน

การนำเสนอและการวิเคราะห์ครั้งนี้จึงได้นำผลการสำรวจดังกล่าวของปี 2547 บางส่วนมาประกอบเพื่อให้ได้รายละเอียดที่ครบถ้วนมากยิ่งขึ้น

สำหรับการสำรวจพฤติกรรมการสูบบุหรี่ของประชากรครั้งต่อไปในปี 2550 สำนักงานสถิติแห่งชาติจะดำเนินการสำรวจระหว่างเดือนสิงหาคมถึงตุลาคม 2550 โดยคาดว่าจะนำเสนอผลการสำรวจเบื้องต้นได้ภายในเดือนมกราคม 2551 และรายงานผลสมบูรณ์ภายในเดือนมีนาคม 2551

1) ลักษณะของผู้ที่สูบบุหรี่

ผลจากการสำรวจพฤติกรรมการสูบบุหรี่เมื่อปี 2549 พบว่า ประชากรไทยที่มีอายุตั้งแต่ 15 ปีขึ้นไปมีจำนวนประมาณ 50.3 ล้านคน เป็นผู้ที่สูบบุหรี่จำนวน 11.0 ล้านคน หรือคิดเป็นร้อยละ 21.9 ซึ่งในจำนวนนี้เป็นผู้สูบบุหรี่เป็นประจำหรือสูบทุกวันประมาณ 9.5 ล้านคนหรือร้อยละ 18.9 ผู้ที่สูบนานๆ ครั้ง (สูบไม่สม่ำเสมอหรือกำหนดระยะเวลาที่แน่นอนไม่ได้) มีประมาณ 1.5 ล้านคนหรือร้อยละ 3.0

จำนวนผู้ที่สูบบุหรี่เป็นประจำหรือสูบทุกวันซึ่งมีประมาณ 9.5 ล้านคนนั้น ลดลงจากปี 2547 ประมาณ 1 แสนคนหรือลดลงร้อยละ 1.0 (ปี 2547 มีผู้สูบบุหรี่เป็นประจำประมาณ 9.6 ล้านคน)

ตาราง 2 จำนวนและร้อยละของประชากรอายุ 15 ปีขึ้นไป จำแนกตามพฤติกรรมการสูบบุหรี่

จำนวนล้านคน

พฤติกรรมการสูบบุหรี่	รวม	ชาย	หญิง
ประชากรอายุ 15 ปีขึ้นไป	50.3	24.4	25.9
สูบบุหรี่	11.0	10.3	0.7
เป็นประจำหรือสูบทุกวัน	9.5	9.0	0.5
สูบนานๆ ครั้ง	1.5	1.3	0.2
ไม่สูบบุหรี่	39.3	14.1	25.2
	(78.1)	(57.8)	(97.3)

หมายเหตุ : ตัวเลขในวงเล็บ คือ อัตราร้อยละ

ที่มา : การสำรวจอนามัยและสวัสดิการ พ.ศ. 2549

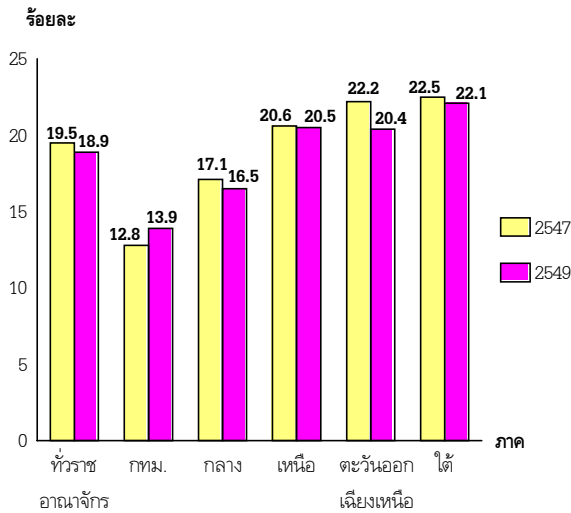
2) ภาค

ภาคใต้มีอัตราร้อยละของผู้ที่สูบบุหรี่เป็นประจำสูงกว่าภาคอื่น โดยมีประมาณร้อยละ 22.1 ของประชากรในภาค รองลงมา คือ ภาคเหนือและภาคตะวันออกเฉียงเหนือมีผู้สูบบุหรี่เป็นประจำใกล้เคียงกันประมาณร้อยละ 20 ภาคกลาง (ไม่รวมกรุงเทพมหานคร) มีร้อยละ 16.5 และกรุงเทพมหานครมีอัตราการสูบบุหรี่เป็นประจำต่ำกว่าทุกภาค คือ มีร้อยละ 13.9

อัตราการสูบบุหรี่เป็นประจำในปี 2549 ลดลงจากปี 2547 ทุกภาค ยกเว้นกรุงเทพมหานครมีอัตราการสูบบุหรี่เป็นประจำเพิ่มขึ้นร้อยละ 8.6 สำหรับภาคที่มีอัตราการสูบบุหรี่ที่ลดลงนั้น ภาคตะวันออกเฉียงเหนือ

ลดลงมากที่สุด คือ ลดลงจากปี 2547 ร้อยละ 8.1 และภาคเหนือลดลงน้อยที่สุด คือ ลดลงร้อยละ 0.5

แผนภูมิ 1 เปรียบเทียบอัตราการสูบบุหรี่เป็นประจำของผู้มีอายุ 15 ปีขึ้นไป จำแนกตามภาค พ.ศ. 2547 และ 2549



ที่มา : 1. การสำรวจพฤติกรรมกรรมการสูบบุหรี่และการดื่มสุราของประชากร พ.ศ. 2547
2. การสำรวจอนามัยและสวัสดิการ พ.ศ.2549

3) เพศและอายุ

เพศชายมีอัตราการสูบบุหรี่เป็นประจำร้อยละ 36.9 ส่วนเพศหญิงมีอัตราร้อยละ 1.9 จะเห็นว่าชายมีการสูบบุหรี่เป็นประจำสูงกว่าหญิงประมาณ 19 เท่า อัตราการสูบบุหรี่เป็นประจำของชายและหญิงลดลงจากปี 2547 (ปี 2547 ชายและหญิงสูบบุหรี่เป็นประจำร้อยละ 37.2 และ 2.1 ตามลำดับ) เป็นที่น่าสังเกตว่า ในช่วงปี 2519-2549 ชายมีอัตราการสูบบุหรี่เป็นประจำลดลงเฉลี่ยปีละ 0.6 ซึ่งสูงกว่าหญิงที่มีอัตราการสูบบุหรี่ที่ลดลงเฉลี่ยปีละ 0.1

เมื่อพิจารณาอายุของผู้ที่สูบบุหรี่เป็นประจำ ในปี 2549 พบว่า ผู้ที่อยู่ในวัยทำงานอายุ 25-59 ปี สูบบุหรี่เป็นประจำมากที่สุด คือ มีอัตราร้อยละ 21.9 รองลงมา คือ ผู้สูงอายุ 60 ปีขึ้นไป มีร้อยละ 16.9 และเยาวชนอายุ 15-24 ปี สูบบุหรี่เป็นประจำร้อยละ 10.9 ของประชากรในแต่ละวัยดังกล่าว

จากการเปรียบเทียบอัตราร้อยละของผู้ที่สูบบุหรี่เป็นประจำในแต่ละกลุ่มอายุระหว่างปี 2547 และ 2549

พบว่า อัตราการสูบบุหรี่เป็นประจำลดลงทุกกลุ่มอายุ โดยกลุ่มอายุที่ลดลงมากที่สุด คือ กลุ่มผู้สูงอายุลดลงร้อยละ 4.5 รองลงมา คือ กลุ่มผู้อยู่ในวัยทำงานลดลงร้อยละ 3.9 ที่น่าสนใจ คือ กลุ่มเยาวชนยังคงมีอัตราการสูบบุหรี่เป็นประจำลดลงน้อยกว่ากลุ่มอายุอื่นอยู่เช่นเดิม คือ ลดลงร้อยละ 2.7

ตาราง 3 อัตราการสูบบุหรี่เป็นประจำของประชากรอายุ 15 ปีขึ้นไป จำแนกตามหมวดอายุ

หมวดอายุ (ปี)	2547	2549	%ความแตกต่าง
รวม	19.5	18.9	-3.1
15-24	11.2	10.9	-2.7
25-59	22.8	21.9	-3.9
60 ขึ้นไป	17.7	16.9	-4.5

ที่มา : 1. การสำรวจพฤติกรรมกรรมการสูบบุหรี่และการดื่มสุราของประชากร พ.ศ. 2547
2. การสำรวจอนามัยและสวัสดิการ พ.ศ. 2549

4) การศึกษา

ผู้มีอายุ 15 ปีขึ้นไปที่สูบบุหรี่เป็นประจำ ส่วนใหญ่หรือร้อยละ 68.8 สำเร็จการศึกษาระดับประถมศึกษาหรือต่ำกว่าหรือไม่ได้รับการศึกษาเลย รองลงมา คือ ผู้สำเร็จการศึกษาระดับมัธยมศึกษาและอุดมศึกษา มีอัตราการสูบบุหรี่ร้อยละ 28.4 และ 2.6 ตามลำดับ อัตราการสูบบุหรี่จะแปรผกผันกับระดับการศึกษาที่สำเร็จ กล่าวคือผู้สำเร็จการศึกษาระดับสูง จะมีอัตราการสูบบุหรี่ที่ลดลง

เมื่อเปรียบเทียบกับปี 2547 พบว่า ผู้ที่สำเร็จการศึกษาระดับประถมศึกษาหรือต่ำกว่าหรือไม่ได้รับการศึกษา มีอัตราร้อยละของการสูบบุหรี่เป็นประจำลดลงเล็กน้อย และผู้ที่สำเร็จการศึกษาระดับอุดมศึกษาก็มีอัตราร้อยละของการสูบบุหรี่ลดลง แต่เป็นที่น่าสนใจว่าผู้ที่สำเร็จการศึกษาระดับมัธยมศึกษา มีอัตราร้อยละของการสูบบุหรี่เป็นประจำเพิ่มขึ้น คือ เพิ่มขึ้นจากร้อยละ 24.2 ในปี 2547 เป็นร้อยละ 28.4 ในปี 2549 หรือเพิ่มขึ้นร้อยละ 17.4

5) อาชีพ

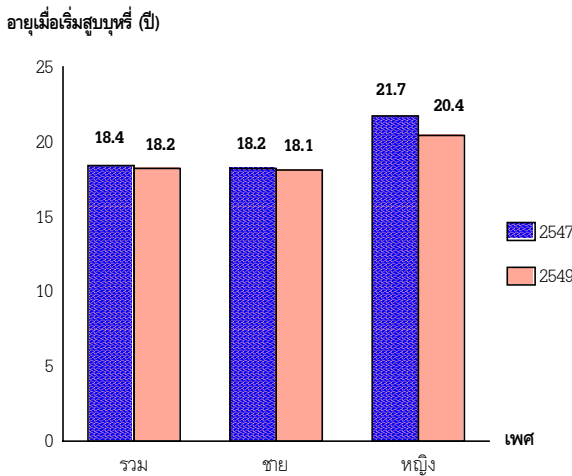
ผู้ที่สูบบุหรี่เป็นประจำส่วนใหญ่หรือร้อยละ 35.2 เป็นผู้ปฏิบัติงานที่มีฝีมือในด้านการเกษตร รองลงมา คือ ประกอบอาชีพธุรกิจด้านความสามารถทางฝีมือร้อยละ 13.5 และประกอบอาชีพขั้นพื้นฐานต่างๆ (ชายของช่างถนน ชายสินค้าแบบเคาะประตูบ้าน คนงานรับจ้างทั่วไป ยาม เป็นต้น) ร้อยละ 12.4

6) อายุและสาเหตุที่เริ่มสูบบุหรี่

จากผลการสำรวจครั้งล่าสุดเมื่อปี 2549 พบว่า ผู้มีอายุ 15 ปีขึ้นไปที่สูบบุหรี่เป็นประจำ เริ่มสูบบุหรี่เมื่ออายุเฉลี่ย 18.2 ปี ชายเริ่มสูบบุหรี่เร็วกว่าหญิง โดยชายเริ่มสูบบุหรี่เมื่ออายุเฉลี่ย 18.1 ปี และหญิงเมื่ออายุเฉลี่ย 20.4 ปี

เมื่อเปรียบเทียบกับผลการสำรวจปี 2547 พบว่า ผู้ที่สูบบุหรี่เป็นประจำเริ่มสูบบุหรี่เร็วขึ้น โดยเร็วขึ้นทั้งชายและหญิง ชายเริ่มสูบบุหรี่เร็วขึ้นกว่าเดิม ประมาณร้อยละ 0.5 ในขณะที่หญิงเริ่มสูบบุหรี่เร็วขึ้นในอัตราที่สูงกว่าชาย (เร็วขึ้นกว่าเดิมประมาณร้อยละ 6.0)

แผนภูมิ 2 อายุเมื่อเริ่มสูบบุหรี่ของประชากรอายุ 15 ปีขึ้นไป ที่สูบบุหรี่เป็นประจำ



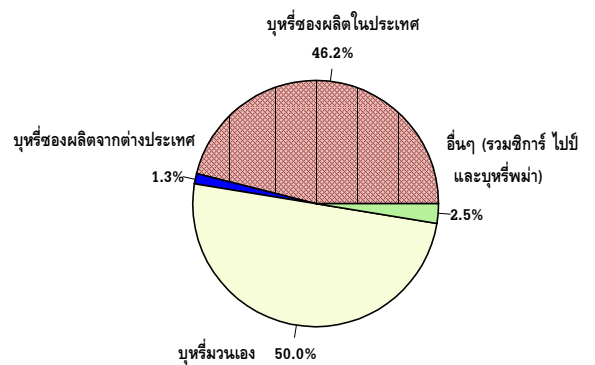
ที่มา : 1. การสำรวจพฤติกรรมการสูบบุหรี่และการดื่มสุราของประชากร พ.ศ. 2547
2. การสำรวจอนามัยและสวัสดิการ พ.ศ.2549

สำหรับสาเหตุที่เริ่มสูบบุหรี่ ผลการสำรวจพฤติกรรมการสูบบุหรี่ของประชากรปี 2547 พบว่า ส่วนใหญ่หรือร้อยละ 44.5 เริ่มสูบบุหรี่เพราะอยากทดลองสูบบุหรี่ และตามอย่างเพื่อนหรือเพื่อนชวนสูบบุหรี่ร้อยละ 32.8 ส่วนสาเหตุอื่น ได้แก่ เพื่อเข้าสังคม มีความเครียด วิตกกังวล เพื่อความโก้เก๋ เพื่อความเป็นผู้ใหญ่ และอื่นๆ มีอัตราร้อยละไม่มากนัก

7) ประเภทบุหรี่ที่สูบ

จากการสำรวจพฤติกรรมการสูบบุหรี่ของประชากรปี 2547 พบว่า ประมาณครึ่งหนึ่งหรือร้อยละ 50.0 ของผู้ที่สูบบุหรี่เป็นประจำสูบบุหรี่มีตนเอง ร้อยละ 46.2 สูบบุหรี่ของผลิตในประเทศ และร้อยละ 1.3 สูบบุหรี่ของผลิตจากต่างประเทศ

แผนภูมิ 3 ประเภทบุหรี่ที่สูบ



ที่มา : การสำรวจพฤติกรรมการสูบบุหรี่และการดื่มสุราของประชากร พ.ศ.2547

8) จำนวนบุหรี่ที่สูบและค่าใช้จ่ายในการซื้อบุหรี่สูบต่อวัน

ผู้ที่สูบบุหรี่เป็นประจำ สูบบุหรี่เฉลี่ยวันละ 9.9 มวน ทุกหมวดอายุสูบบุหรี่เฉลี่ยวันละ 9-11 มวน โดยหมวดอายุ 45-49 ปี และ 50-54 ปี สูบบุหรี่เฉลี่ยต่อวันสูงที่สุด คือ สูบบุหรี่เฉลี่ยวันละ 10.6 มวน และหมวดอายุ 20-24 ปี สูบบุหรี่เฉลี่ยต่อวันต่ำที่สุดประมาณ 8.5 มวน

เมื่อเปรียบเทียบจำนวนบุหรี่ที่สูบเฉลี่ยต่อคน ต่อวันกับการสำรวจปี 2547 พบว่า จำนวนบุหรี่ที่สูบต่อวัน ลดลงเล็กน้อย (ปี 2547 สูบเฉลี่ยวันละ 10.4 มวน)

ส่วนค่าใช้จ่ายในการซื้อบุหรี่สูบเฉลี่ยต่อคน ต่อวัน จากผลการสำรวจเมื่อปี 2547 พบว่า มีค่าใช้จ่าย ประมาณ 14.6 บาท ในเขตเทศบาลมีค่าใช้จ่ายในการซื้อ บุหรี่สูบเฉลี่ยต่อคนต่อวันประมาณ 24.2 บาท ซึ่งสูงกว่า นอกเขตเทศบาลที่มีประมาณ 11.2 บาท

9) พฤติกรรมการสูบบุหรี่ขณะอยู่ในบ้านกับ สมาชิกในครัวเรือน

ผลการสำรวจปี 2547 พบว่า ผู้ที่สูบบุหรี่ เป็นประจำ สูบบุหรี่ขณะอยู่ในบ้านกับสมาชิกในครัวเรือนถึง ร้อยละ 87.9 พฤติกรรมนี้เปลี่ยนแปลงจากผลสำรวจเมื่อปี 2544 เล็กน้อย (ปี 2544 สูบบุหรี่ขณะอยู่กับสมาชิกใน ครัวเรือนร้อยละ 88.5) ทั้งชายและหญิงมีพฤติกรรมในการสูบ ขณะอยู่กับสมาชิกในครัวเรือนใกล้เคียงกัน โดยมีอัตราการร้อยละ 87.7 และ 91.2 ตามลำดับ

10) ความพยายามที่จะเลิกสูบบุหรี่และสาเหตุ ที่เลิกสูบบุหรี่ไม่ได้

จากผลการสำรวจปี 2547 พบว่า ผู้ที่สูบ บุหรี่เป็นประจำส่วนใหญ่หรือประมาณร้อยละ 42.2 ไม่เคย คิดที่จะเลิกสูบบุหรี่ ผู้ที่อยากเลิกสูบแต่ยังไม่เคยพยายาม เลิกสูบมีร้อยละ 23.0 ส่วนผู้ที่อยากเลิกสูบและได้พยายาม เลิกสูบมีร้อยละ 33.2

สำหรับผู้ที่ยากเลิกสูบและได้พยายาม เลิกสูบนั้น มากกว่าครึ่งหนึ่งหรือร้อยละ 57.7 เคยพยายาม 1-2 ครั้ง ร้อยละ 22.2 เคยพยายาม 5 ครั้งขึ้นไป และ ร้อยละ 20.1 เคยพยายาม 3-4 ครั้ง

เมื่อเปรียบเทียบกับผลสำรวจปี 2544 เป็นที่น่าสังเกตว่า ผู้ที่สูบบุหรี่เป็นประจำและไม่เคยคิดที่จะ

เลิกสูบบุหรี่มีอัตราร้อยละเพิ่มขึ้น (ปี 2544 มีร้อยละ 33.2 เพิ่มขึ้นเป็นร้อยละ 42.2 ในปี 2547) ทั้งชายและหญิงมี อัตราร้อยละเพิ่มขึ้นเช่นเดียวกัน แต่อย่างไรก็ตาม ผู้ที่สูบ บุหรี่เป็นประจำและได้เคยพยายามที่จะเลิกสูบบุหรี่ในปี 2547 มี อัตราร้อยละสูงกว่าปี 2544

ตาราง 4 อัตราร้อยละของผู้สูบบุหรี่เป็นประจำ จำแนกตาม ความพยายามเลิกสูบบุหรี่และจำนวนครั้ง

ความพยายามเลิกสูบบุหรี่ และจำนวนครั้ง	รวม	ชาย	หญิง
รวม	100.0	100.0	100.0
ไม่เคยคิดที่จะเลิกสูบ	42.2	41.9	46.4
อยากเลิกสูบบุหรี่ แต่ไม่เคยพยายาม	23.0	22.9	23.7
พยายามเลิกสูบ	33.2	33.5	28.5
ไม่ทราบ	1.6	1.7	1.4
จำนวนครั้งที่พยายามเลิกสูบบุหรี่	100.0	100.0	100.0
1-2	57.7	58.3	45.6
3-4	20.1	19.5	33.2
5 ขึ้นไป	22.2	22.2	21.2

ที่มา : การสำรวจพฤติกรรมการสูบบุหรี่และการดื่มสุราของประชากร พ.ศ. 2547

สำหรับสาเหตุที่เลิกสูบบุหรี่ไม่ได้นั้น ร้อยละ 32.0 ให้เหตุผลว่า รู้สึกหงุดหงิดเมื่อไม่ได้สูบบุหรี่ ร้อยละ 25.4 เป็นความเคยชินที่ต้องสูบบุหรี่ และร้อยละ 20.7 เห็นคนอื่นสูบบุหรี่ก็อยากสูบบอก

4. สรุปและข้อเสนอแนะ

จากข้อมูลการสูบบุหรี่ของประชากรไทยแสดงให้เห็นว่า การสูบบุหรี่ของประชากรมีแนวโน้มลดลง โดยลดลง ทั้งชายและหญิง ภาคใต้มีอัตราการร้อยละของผู้ที่สูบบุหรี่เป็นประจำสูงที่สุด ภาคเหนือมีอัตราการร้อยละของผู้สูบบุหรี่เป็นประจำลดลงน้อยกว่าทุกภาค ชายสูบบุหรี่สูงกว่าหญิง ประมาณ 19 เท่า หญิงมีอัตราการสูบบุหรี่ลดลงเฉลี่ยต่อปี น้อยกว่าชาย กลุ่มผู้อยู่ในวัยทำงานอายุ 25-59 ปีมีอัตราการสูบบุหรี่เป็นประจำสูงที่สุด อัตราการสูบบุหรี่เป็นประจำ ลดลงในทุกกลุ่มอายุ กลุ่มเยาวชนอายุ 15-24 ปีลดลง

น้อยกว่ากลุ่มอายุอื่น ผู้สูบบุหรี่เป็นประจำส่วนใหญ่มีสถานภาพทางเศรษฐกิจและสังคมอยู่ในระดับต่ำ

อายุที่เริ่มสูบบุหรี่เฉลี่ยประมาณ 18.2 ปี ชายเริ่มสูบบุหรี่เร็วกว่าหญิง ทั้งชายและหญิงเริ่มสูบบุหรี่เร็วขึ้นสาเหตุที่เริ่มสูบเพราะอยากทดลองสูบและตามอย่างเพื่อนหรือเพื่อนชวนสูบ ประมาณครึ่งหนึ่งของผู้ที่สูบบุหรี่เป็นประจำสูบบุหรี่ี่มวนเอง และเกือบครึ่งหนึ่งของผู้ที่สูบประจำสูบบุหรี่ของผลิตในประเทศ จำนวนบุหรี่ที่สูบเฉลี่ยวันละประมาณ 9.9 มวน

แม้การสูบบุหรี่ของประชากรไทยจะมีแนวโน้มที่ลดลง แต่ก็ยังมีผู้สูบบุหรี่เป็นประจำถึง 9 ล้านคนเศษ จากพฤติกรรมการสูบบุหรี่ของคนไทยที่ผ่านมา พบว่าการสูบบุหรี่เป็นสาเหตุที่ทำให้คนไทยป่วยและเสียชีวิตก่อน

วัยอันควร การรณรงค์ควบคุมการไม่สูบบุหรี่ของรัฐบาลและหน่วยงานที่เกี่ยวข้อง ได้ช่วยลดจำนวนผู้ที่สูบบุหรี่ได้ในระดับหนึ่ง แต่ที่สำคัญคือ คนไทยจะต้องร่วมกันสร้างค่านิยมใหม่ที่ไม่สูบบุหรี่ ทาวิธีการป้องกันเยาวชนไม่ให้เสพติดบุหรี่ ช่วยผู้ที่เสพติดบุหรี่อยู่แล้วให้เลิกสูบ รวมทั้งหามาตรการคุ้มครองผู้ที่ไม่สูบบุหรี่ให้ไม่ได้รับความทุกข์ที่ผู้อื่นสูบ

เป้าหมายต่างๆ ดังกล่าวจะสำเร็จได้ ต้องมีการดำเนินการร่วมกันของทุกฝ่ายอย่างต่อเนื่อง ผู้ใหญ่ควรเป็นแบบอย่างที่ดี ส่งเสริมให้เด็กและเยาวชนได้ตระหนักถึงภัยอันตรายจากการสูบบุหรี่ด้วยการกำหนดหลักสูตรในแบบเรียน เพิ่มเขตปลอดบุหรี่ให้มากขึ้น สื่อมวลชนควรร่วมกันชี้นำสังคมในการสร้างค่านิยมใหม่ และส่งเสริมให้มีการปฏิบัติตามกฎหมายอย่างเคร่งครัด ด้วยมาตรการต่างๆ เหล่านี้ น่าจะมีส่วนช่วยลดจำนวนผู้ที่สูบบุหรี่ให้น้อยลงได้

รายงาน/เอกสาร และ Website อ้างอิง

1. รายงานการสำรวจพฤติกรรมการสูบบุหรี่และการดื่มสุราของประชากร พ.ศ.2547
2. รายงานการสำรวจอนามัยและสวัสดิการ พ.ศ. 2549
3. Website องค์การอนามัยโลก www.who.int/tobacco
4. Website มูลนิธิรณรงค์เพื่อการไม่สูบบุหรี่ www.ashthailand.or.th
5. Website สำนักงานกองทุนสนับสนุนการสร้างเสริมสุขภาพ www.thaihealth.or.th