

สรุปผลที่สำคัญ

การสำรวจภาวะเศรษฐกิจและสังคมของครัวเรือน พ.ศ. 2552



สำนักงานสถิติแห่งชาติ



สรุปผลที่สำคัญ
การสำรวจภาวะเศรษฐกิจและสังคมของครัวเรือน
พ.ศ. 2552



สำนักงานสถิติแห่งชาติ

หน่วยงานเจ้าของเรื่อง กลุ่มสถิติรายได้รายจ่าย
 สำนักสถิติสังคม
 สำนักงานสถิติแห่งชาติ
โทรศัพท์ 0 214 21234 ต่อ 21261 21262
โทรสาร 0 214 38136
ไปรษณีย์อิเล็กทรอนิกส์ : esesnso@nso.go.th

หน่วยงานที่เผยแพร่ สำนักสถิติพยากรณ์
 สำนักงานสถิติแห่งชาติ
ศูนย์ราชการเฉลิมพระเกียรติ 80 พรรษาฯ
อาคาร B ชั้น 2 ถนนแจ้งวัฒนะ
เขตหลักสี่ กรุงเทพฯ 10210
โทร 0 214 17497
โทรสาร 0 214 38132
ไปรษณีย์อิเล็กทรอนิกส์ : binfopub@nso.go.th

ปีที่จัดพิมพ์ 2553
จัดพิมพ์โดย ห้างหุ้นส่วนจำกัดบางกอกบัสออก
โทร 0 2281 2055, 0 2281 5089

คำนำ

รายงานฉบับนี้ เป็นการสรุปผลจากการสำรวจภาวะเศรษฐกิจและสังคมของครัวเรือน พ.ศ. 2552 ซึ่งสำนักงานสถิติแห่งชาติได้ทำการเก็บรวบรวมข้อมูลทุกเดือนในทุกจังหวัดทั่วประเทศ ทั้งในเขตและนอกเขตเทศบาล (มกราคม - ธันวาคม 2552) โดยนำเสนอเฉพาะข้อมูลที่สำคัญๆ คือ รายได้ ค่าใช้จ่าย หนี้สิน และการกระจายรายได้ของครัวเรือน ซึ่งพบว่า ในปี 2552 ครัวเรือนในประเทศไทย มีรายได้และค่าใช้จ่ายเฉลี่ยเดือนละ 20,903 และ 16,205 บาท ตามลำดับ มีหนี้สินเฉลี่ย 134,699 บาท ซึ่งคิดเป็น 6.4 เท่าของรายได้ ภาพรวมทั้งประเทศของความไม่เท่าเทียมกันของรายได้ มีแนวโน้มลดลง คือ เมื่อแบ่งครัวเรือนทั่วประเทศออกเป็น 10 กลุ่มเท่าๆกันพบว่า กลุ่มที่มีรายได้สูงสุดมีส่วนแบ่งของรายได้ลดลง จากร้อยละ 33.7 ในปี 2550 เป็น 33.5 ในปี 2552 ขณะที่กลุ่มที่มีรายได้ต่ำสุดมีส่วนแบ่งของรายได้เพิ่มขึ้นจากร้อยละ 2.2 ในปี 2550 เป็นร้อยละ 2.4 ในปี 2552

สำนักงานสถิติแห่งชาติ หวังเป็นอย่างยิ่งว่ารายงานฉบับนี้จะเป็นประโยชน์ต่อหน่วยงานต่างๆ ทั้งภาครัฐ เอกชน สถาบันการศึกษา และบุคคลทั่วไป

สรุปประเด็นเด่น การสำรวจภาวะเศรษฐกิจและสังคมของครัวเรือน

พ.ศ. 2552

- 1) ครัวเรือนทั่วประเทศ มีรายได้เฉลี่ยเดือนละ 20,903 บาท
- 2) ครัวเรือนทั่วประเทศ มีค่าใช้จ่ายเฉลี่ยเดือนละ 16,205 บาท
- 3) สัดส่วนของค่าใช้จ่ายต่อรายได้ประมาณร้อยละ 77.5
- 4) รายได้มีอัตราการเพิ่มขึ้นมากกว่าค่าใช้จ่ายเล็กน้อย คือ ร้อยละ 5.8 และ 5.7 ต่อปี ตามลำดับ
- 5) ภาวะการเป็นหนี้ของครัวเรือนมีแนวโน้มดีขึ้น คือจำนวนครัวเรือนที่เป็นหนี้ลดลงจากร้อยละ 63.3 ในปี 2550 เป็น 60.9 ในปี 2552 ส่วนใหญ่ครัวเรือนเป็นหนี้ในระบบอย่างเดียวร้อยละ 82.4 หนี้ในระบบและนอกระบบร้อยละ 9.7 สำหรับครัวเรือนที่มีหนี้นอกระบบอย่างเดียวมีเพียงร้อยละ 7.9 เท่านั้น
- 6) การกระจายรายได้ของครัวเรือนทั่วประเทศดีขึ้น คือเมื่อแบ่งครัวเรือนทั่วประเทศเป็น 10 กลุ่มเท่าๆกัน พบว่ากลุ่มที่มีรายได้ต่ำสุดมีส่วนแบ่งของรายได้เพิ่มขึ้นร้อยละ 2.2 เป็น 2.4 ขณะที่กลุ่มที่มีรายได้สูงสุดกลับมีส่วนแบ่งของรายได้ลดลงเล็กน้อยจากร้อยละ 33.7 เป็น 33.5

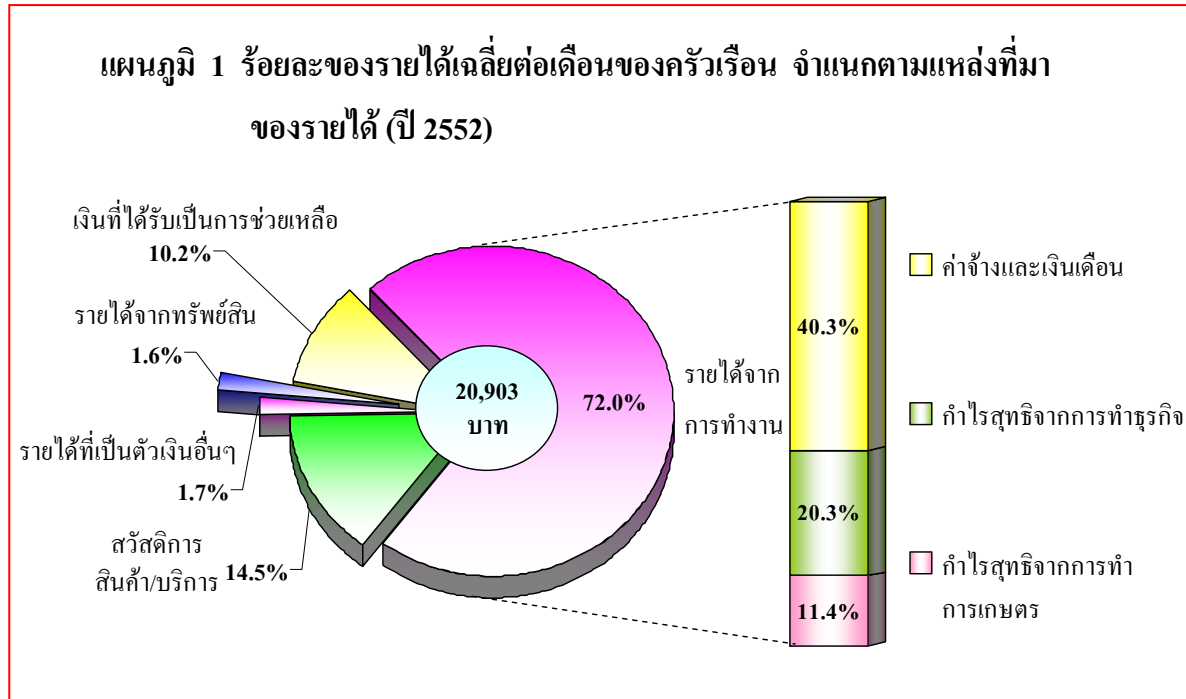
1/ ค่าใช้จ่ายเฉลี่ยที่จำเป็นต้องใช้ในการยังชีพ โดยไม่รวมค่าใช้จ่ายประเภทสะสมทุน เช่น การซื้อบ้าน/ ที่ดิน เป็นต้น

สารบัญ

	หน้า
คำนำ	i
สรุปประเด็นเด่น	iii
รายได้ครัวเรือน ปี 2552	1
ค่าใช้จ่ายของครัวเรือน ปี 2552	2
หนี้สินของครัวเรือน ปี 2552	3
ครัวเรือนที่มีหนี้ในระบบ และนอกระบบ ปี 2552	4
จำนวนหนี้สินในระบบและนอกระบบ จำแนกตามวัตถุประสงค์ ปี 2552	5
การเข้าถึงแหล่งเงินกู้หลัก ปี 2552	6
การเปรียบเทียบ รายได้ ค่าใช้จ่าย และหนี้สินของครัวเรือนรายภาค ปี 2552	7
การเปรียบเทียบรายได้ ค่าใช้จ่าย และหนี้สินของครัวเรือน ตามสถานะทางเศรษฐกิจสังคมของครัวเรือน(ตามอาชีพ) ปี 2552	8
การเปรียบเทียบรายได้ ค่าใช้จ่าย และหนี้สินต่อรายได้ ปี 2543 - 2552	9
การเปรียบเทียบอัตราร้อยละของครัวเรือนที่มีหนี้ และจำนวนหนี้สินเฉลี่ยต่อครัวเรือนทั้งสิ้น ปี 2543 - 2552	10
การเปลี่ยนแปลงรายได้ ค่าใช้จ่าย และหนี้สินของครัวเรือน ปี 2550 - 2552	11
การเปรียบเทียบการกระจายรายได้ของครัวเรือน ปี 2550 - 2552	12
ตารางสถิติที่สำคัญ	15
ภาคผนวก	27

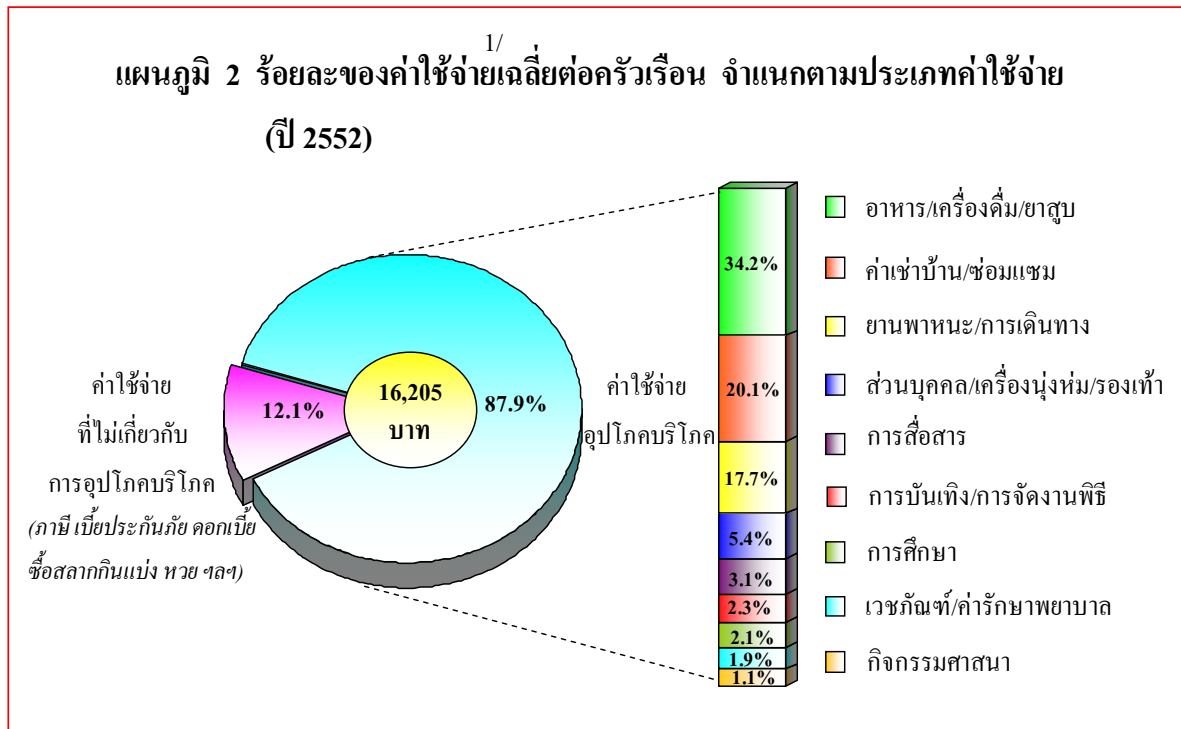
สรุปผลที่สำคัญ

การสำรวจภาวะเศรษฐกิจและสังคมของครัวเรือน พ.ศ. 2552



รายได้ครัวเรือน ปี 2552

จากผลการสำรวจ ในปี 2552 พบว่า ครัวเรือนทั่วประเทศ มีรายได้เฉลี่ยเดือนละ 20,903 บาท ส่วนใหญ่เป็นรายได้จากการทำงาน(ร้อยละ 72.0) ซึ่งได้แก่ ค่าจ้างเงินเดือน(ร้อยละ 40.3) จากการทำธุรกิจ(ร้อยละ 20.3) และจากการทำการเกษตร(ร้อยละ 11.4) และมีรายได้ที่ไม่ได้เกิดจากการทำงาน เช่น เงินที่ได้รับความช่วยเหลือจากบุคคลอื่นนอกครัวเรือน/รัฐ(ร้อยละ 10.2) รายได้จากทรัพย์สิน เช่น ดอกเบี้ย(ร้อยละ 1.6) นอกจากนี้ยังมีรายได้ในรูปแบบสวัสดิการ/สินค้าและบริการต่างๆ(ร้อยละ 14.5)



ค่าใช้จ่ายของครัวเรือน ปี 2552^{1/}

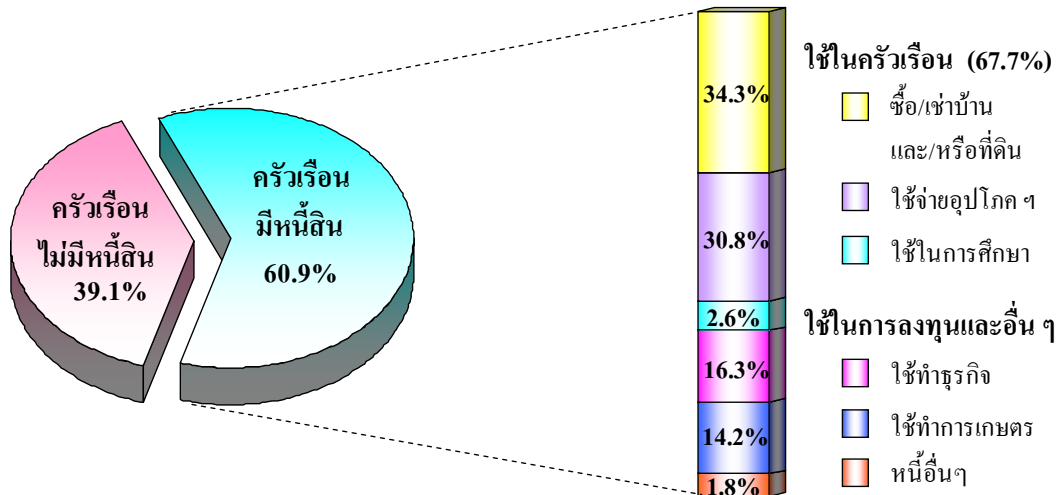
ครัวเรือนทั่วประเทศ ในปี 2552 มีค่าใช้จ่ายเฉลี่ยเดือนละ 16,205 บาท ค่าใช้จ่ายส่วนใหญ่ร้อยละ 34.2 เป็นค่าอาหารและเครื่องดื่ม (ซึ่งในจำนวนนี้มีค่าเครื่องดื่มที่เป็นแอลกอฮอล์ร้อยละ 1.4) รองลงมาเป็นค่าที่อยู่อาศัยและเครื่องใช้ภายในบ้าน (ร้อยละ 20.1) ใช้เกี่ยวกับการเดินทางและยานพาหนะ (ร้อยละ 17.7) ใช้ส่วนบุคคล/เครื่องนุ่งห่ม/รองเท้า (ร้อยละ 5.4) ในการสื่อสาร ร้อยละ 3.1 ใช้ในการบันเทิง/ การจัดงานพิธีและในการศึกษาร้อยละ 2.3 และ 2.1 ตามลำดับ ค่าเวชภัณฑ์/ค่ารักษาพยาบาล (ร้อยละ 1.9) กิจกรรมทางศาสนา มีเพียงร้อยละ 1.1 แต่อย่างไรก็ตามพบว่าค่าใช้จ่ายที่ไม่เกี่ยวกับการอุปโภคบริโภค เช่น ค่าภาษี ของขวัญ เบี้ยประกันภัย ซื้อมาสลากกินแบ่ง/ หวย ดอกเบี้ย สูงถึงร้อยละ 12.1

1/ ค่าใช้จ่ายเฉลี่ยที่จำเป็นต้องใช้ในการยังชีพ โดยไม่รวมค่าใช้จ่ายประเภทสะสมทุน เช่น การซื้อบ้าน/ ที่ดิน เป็นต้น

แผนภูมิ 3 ร้อยละของครัวเรือน จำแนกตามการมีหนี้สิน

และจำนวนหนี้สินเฉลี่ยต่อครัวเรือน จำแนกตามวัตถุประสงค์ของการกู้ยืม (ปี 2552)

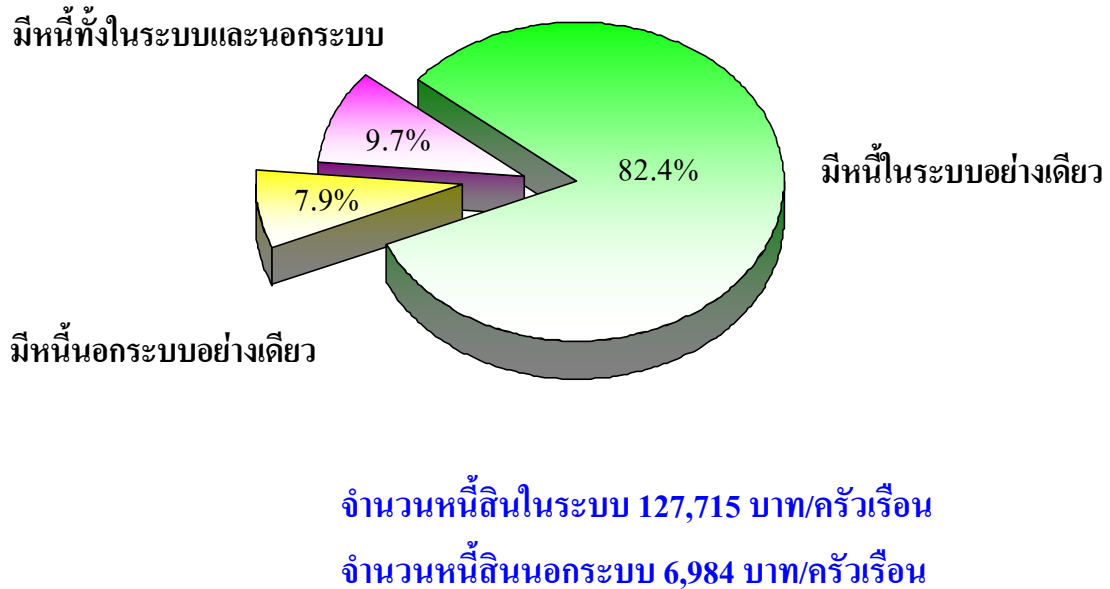
จำนวนหนี้สิน 134,699 บาท/ครัวเรือน



หนี้สินของครัวเรือน ปี 2552

ครัวเรือนทั่วประเทศ มีหนี้สินร้อยละ 60.9 โดยมีจำนวนหนี้สินเฉลี่ย 134,699 บาทต่อครัวเรือน ซึ่งส่วนใหญ่ (ร้อยละ 67.7) เป็นการก่อหนี้เพื่อใช้ในครัวเรือน คือซื้อบ้าน/ที่ดินร้อยละ 34.3 ใช้ในการอุปโภคบริโภคร้อยละ 30.8 และหนี้เพื่อใช้ในการศึกษามีเพียงร้อยละ 2.6 เท่านั้น สำหรับหนี้ใช้ทำธุรกิจจะสูงกว่าการเกษตรร้อยละ 2.1

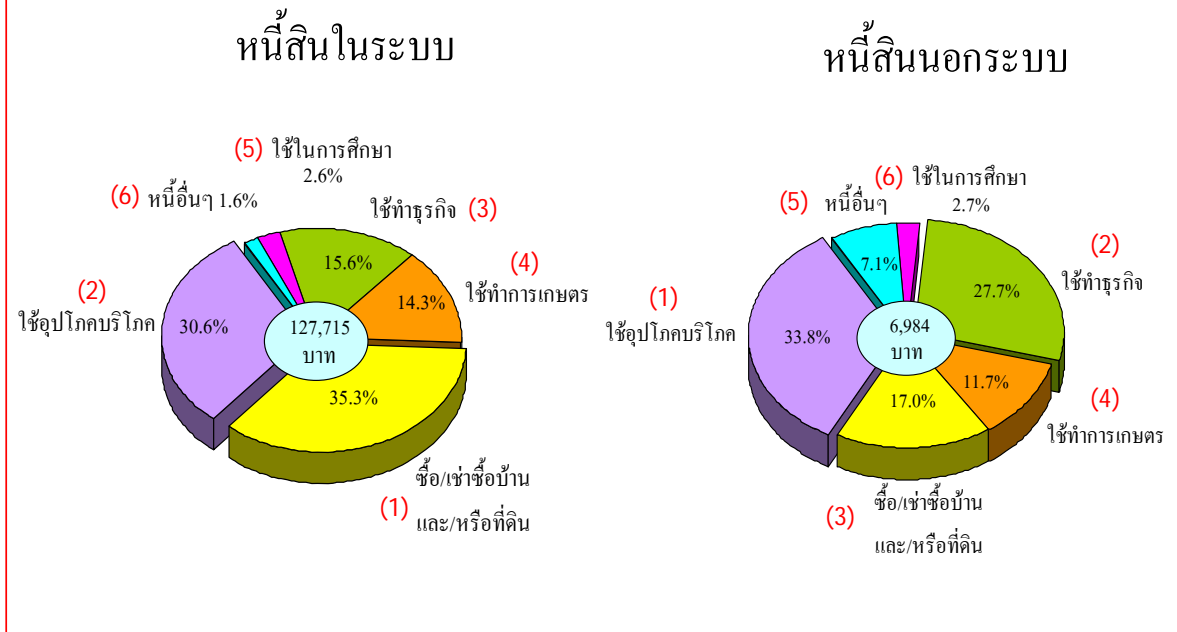
แผนภูมิ 4 ร้อยละของครัวเรือนที่มีหนี้ในระบบและนอกระบบ และจำนวนหนี้สินเฉลี่ยต่อครัวเรือน (ปี 2552)



ครัวเรือนที่มีหนี้ในระบบ และนอกระบบ ปี 2552

ครัวเรือนทั่วประเทศที่มีหนี้ ส่วนใหญ่เป็นหนี้สินในระบบ โดยเป็นครัวเรือนที่มีหนี้ในระบบอย่างเดียวร้อยละ 82.4 และเป็นครัวเรือนที่เป็นหนี้ทั้งในระบบและนอกระบบร้อยละ 9.7 สำหรับครัวเรือนที่มีหนี้นอกระบบอย่างเดียว มีเพียงร้อยละ 7.9 และพบว่าจำนวนเงินเฉลี่ยที่เป็นหนี้ในระบบสูงกว่านอกระบบ ถึง 18 เท่า (127,715 และ 6,984 บาท ตามลำดับ)

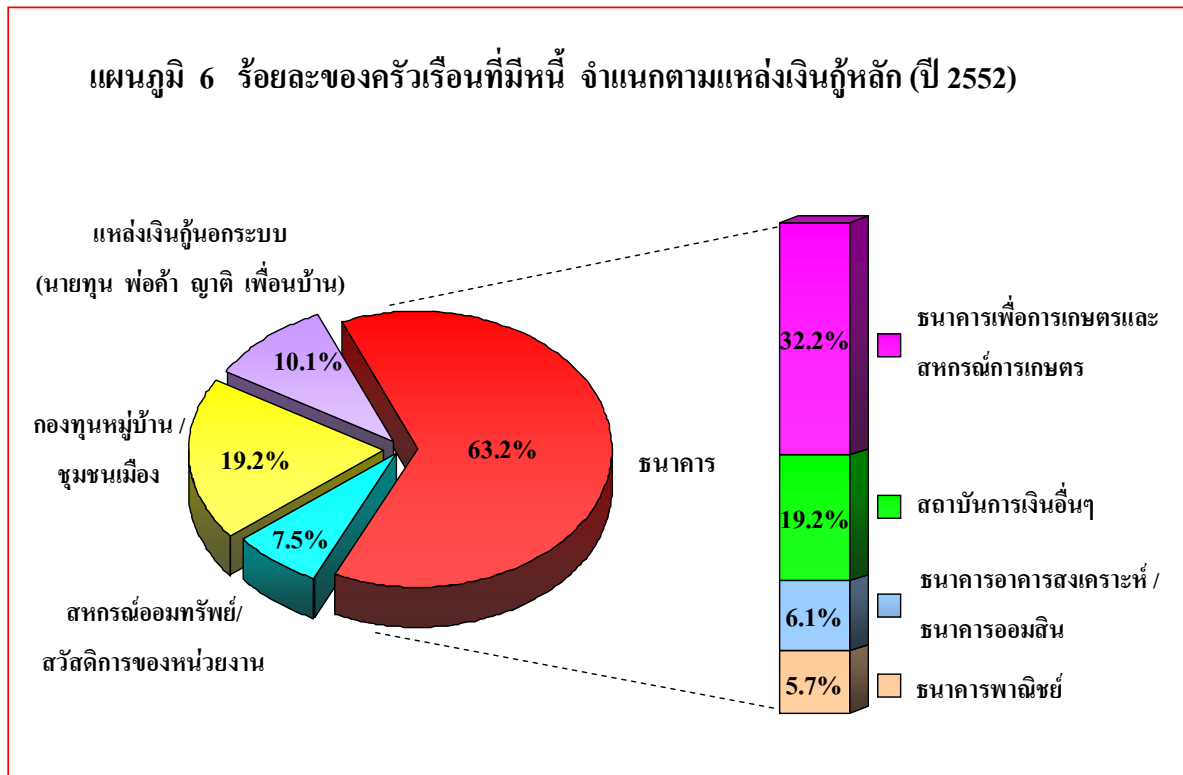
แผนภูมิ 5 ร้อยละของหนี้สินในระบบ และนอกระบบเฉลี่ยต่อครัวเรือน
จำแนกตามวัตถุประสงค์ของการกู้ยืม (ปี 2552)



จำนวนหนี้สินในระบบ และนอกระบบ จำแนกตามวัตถุประสงค์ ปี 2552

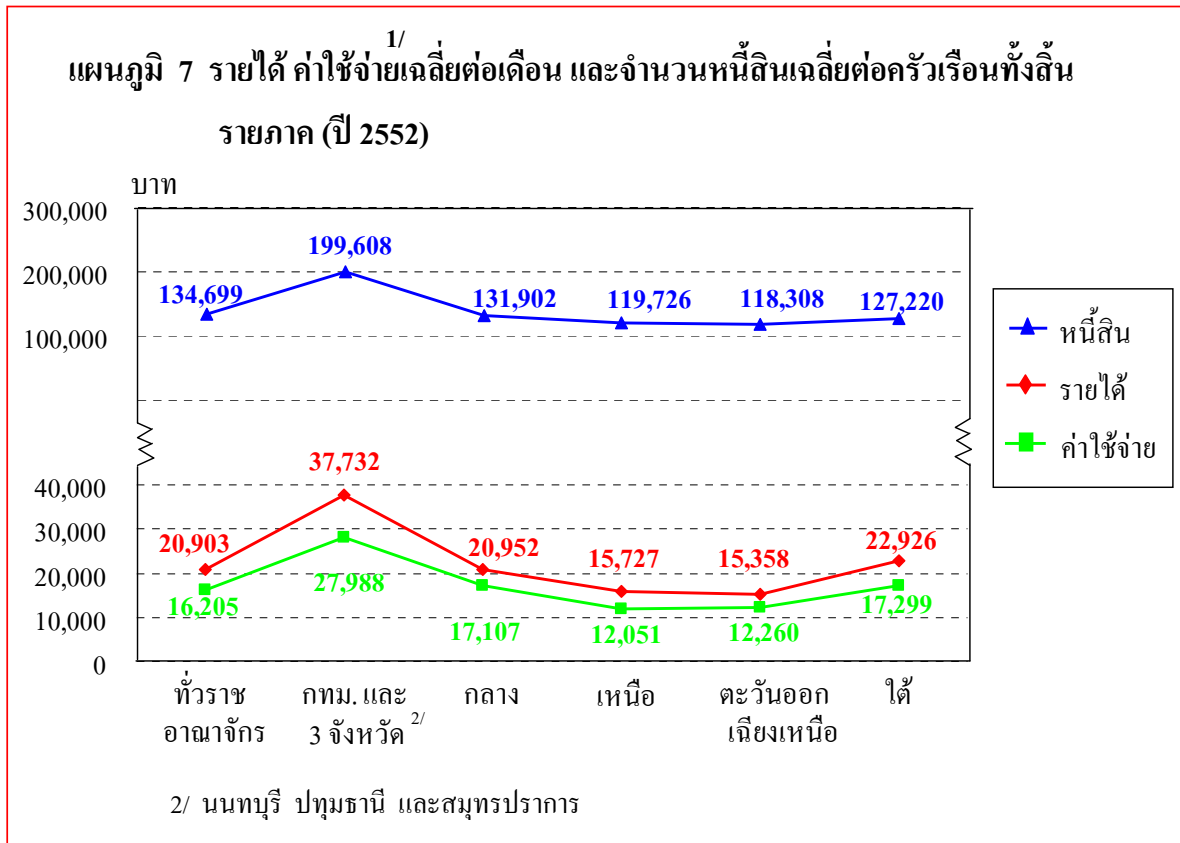
ครัวเรือนที่มีหนี้สินในระบบทั่วประเทศ ในปี 2552 พบว่าการก่อหนี้เพื่อใช้ในการซื้อบ้านและที่ดินสูงที่สุด คือร้อยละ 35.3 อาจเป็นผลจากมาตรการ การกระตุ้นธุรกิจอสังหาริมทรัพย์ด้วยการลดภาษีในการซื้อ/โอนบ้าน รองลงมาใช้ในการอุปโภคบริโภค คือร้อยละ 30.6 สำหรับใช้ทำธุรกิจและทำการเกษตรใกล้เคียงกันคือร้อยละ 15.6 และ 14.3 ตามลำดับ ส่วนหนี้เพื่อใช้ในการศึกษามีเพียงร้อยละ 2.6 เท่านั้น

สำหรับครัวเรือนที่มีหนี้สินนอกระบบ ส่วนใหญ่เป็นการก่อหนี้เพื่อใช้ในการอุปโภคบริโภค คือร้อยละ 33.8 รองลงมาเพื่อใช้ทำธุรกิจ ใช้ซื้อบ้านและที่ดิน และใช้ทำการเกษตร คือร้อยละ 27.7 17.0 และ 11.7 ตามลำดับ สำหรับหนี้เพื่อใช้ในการศึกษามีเพียงร้อยละ 2.7 เท่านั้น



การเข้าถึงแหล่งเงินกู้หลัก ปี 2552

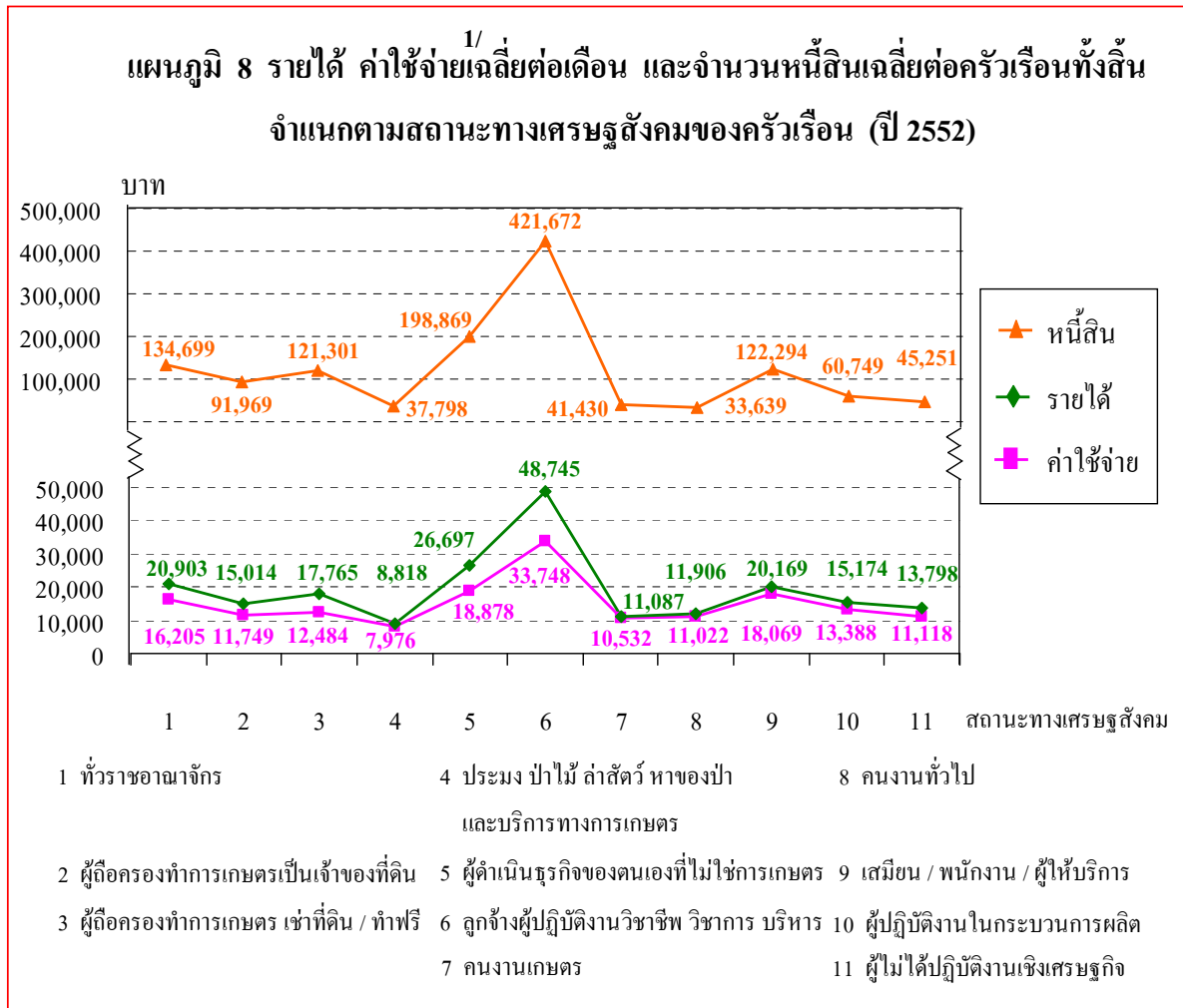
เมื่อพิจารณาครัวเรือนที่มีหนี้สิน ซึ่งบางครัวเรือนอาจมีการกู้เงินจากหลายแหล่ง ในปี 2552 พบว่า แหล่งเงินกู้หลักส่วนใหญ่เป็นแหล่งเงินกู้ในระบบ คือ ธนาคาร(ร้อยละ 63.2) ซึ่งธนาคารที่มีการกู้เงินมากที่สุด(ร้อยละ 32.2) คือ ธนาคารเพื่อการเกษตรและสหกรณ์การเกษตร ซึ่งส่วนหนึ่งอาจจะเป็นการกู้เงินในระบบเพื่อไปล้างหนี้ในระบบ รองลงมาเป็นกองทุนหมู่บ้าน/ชุมชนเมือง(ร้อยละ 19.2) สำหรับแหล่งเงินกู้ในระบบ เช่น นายทุนเงินกู้พ่อค้าคนกลาง ญาติ เพื่อนบ้าน ฯลฯ มีเพียงร้อยละ 10.1 เท่านั้น



1/ การเปรียบเทียบรายได้ ค่าใช้จ่าย และหนี้สินของครัวเรือนรายภาค ปี 2552

เมื่อพิจารณารายได้ ค่าใช้จ่าย และหนี้สินของครัวเรือนเป็นรายภาค พบว่ากรุงเทพฯ และ 3 จังหวัด คือ นนทบุรี ปทุมธานี และสมุทรปราการ มีรายได้ต่อครัวเรือนเฉลี่ยสูงกว่าภาคอื่นมาก คือ 37,732 บาท โดยมีค่าใช้จ่าย และจำนวนหนี้สินเฉลี่ยต่อครัวเรือนสูงสุดเช่นเดียวกัน คือ 27,988 และ 199,608 บาท ตามลำดับ และมีสัดส่วนของค่าใช้จ่ายต่อรายได้ร้อยละ 74.2 และพบว่าครัวเรือนในภาคกลางเป็นภาคที่มีสัดส่วนของค่าใช้จ่ายต่อรายได้สูงสุด ถึงร้อยละ 81.6 ซึ่งจะทำให้เกิดการออม หรือชำระหนี้ได้น้อยมากเมื่อเทียบกับภาคอื่นๆ (ภาคใต้/เหนือ/ตะวันออกเฉียงเหนืออยู่ระหว่างร้อยละ 75-80)

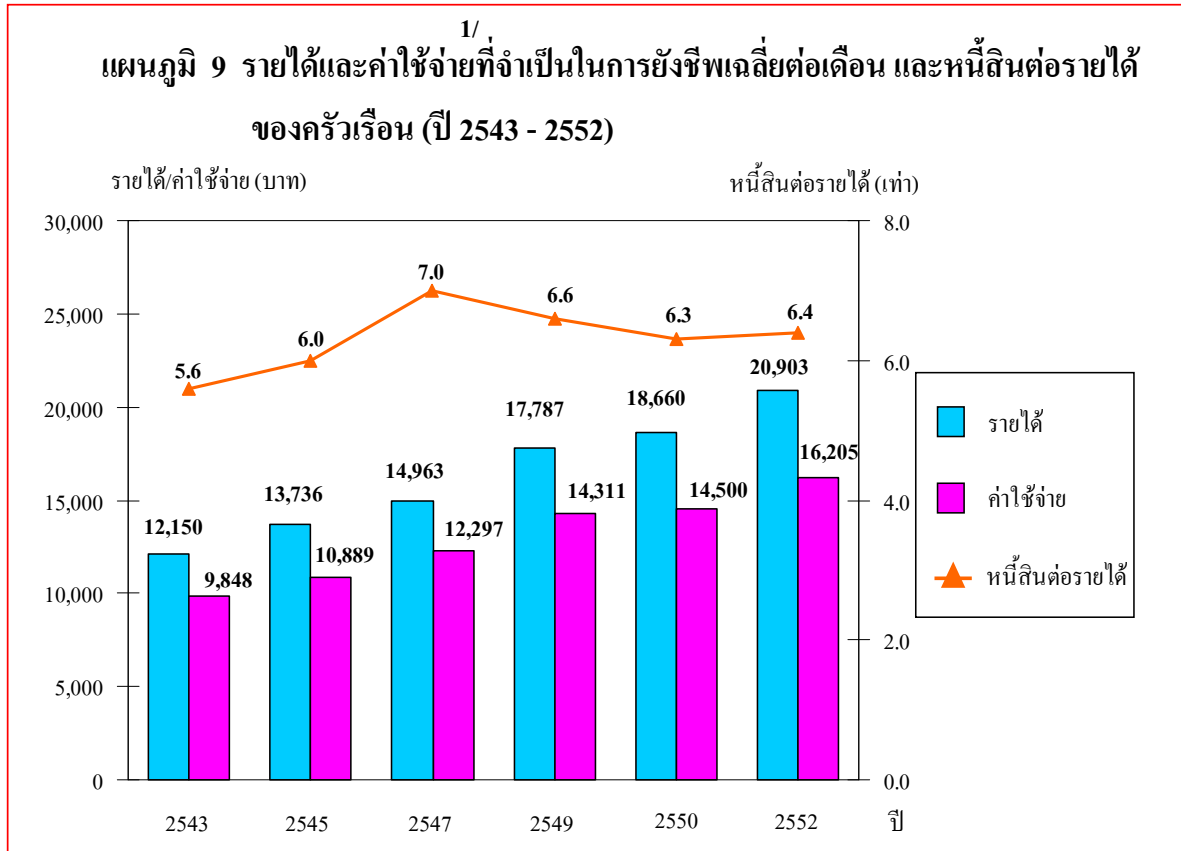
1/ ค่าใช้จ่ายเฉลี่ยที่จำเป็นต้องใช้ในการยังชีพ โดยไม่รวมค่าใช้จ่ายประเภทสะสมทุน เช่น การซื้อบ้าน/ ที่ดิน เป็นต้น



การเปรียบเทียบรายได้ ค่าใช้จ่าย และหนี้สินของครัวเรือน ตามสถานะทางเศรษฐกิจสังคมของครัวเรือน (ตามอาชีพ) ปี 2552

เมื่อพิจารณาตามอาชีพ พบว่าครัวเรือนลูกจ้างที่ปฏิบัติงานวิชาชีพ/นักวิชาการ/นักบริหาร มีรายได้เฉลี่ยสูงสุดถึง 48,745 บาท รองลงมา ได้แก่ ครัวเรือนของผู้ดำเนินธุรกิจที่ไม่ใช่การเกษตร เสมียน/พนักงาน/ผู้ให้บริการและครัวเรือนผู้ถือครองทำการเกษตรที่เช่าที่ดิน/ทำฟรี(26,697 20,169 และ 17,765 บาท ตามลำดับ) และรายได้ต่ำสุด คือครัวเรือนผู้ทำประมง/ป่าไม้/ลำสัตว์/หางของป่า(8,818 บาท) และพบว่า ครัวเรือนอาชีพใดมีรายได้สูง ส่วนใหญ่จะมีค่าใช้จ่ายและจำนวนเงินที่เป็นหนี้สูงเช่นเดียวกัน

1/ ค่าใช้จ่ายเฉลี่ยที่จำเป็นต้องใช้ในการยังชีพ โดยไม่รวมค่าใช้จ่ายประเภทสะสมทุน เช่น การซื้อบ้าน/ที่ดิน เป็นต้น



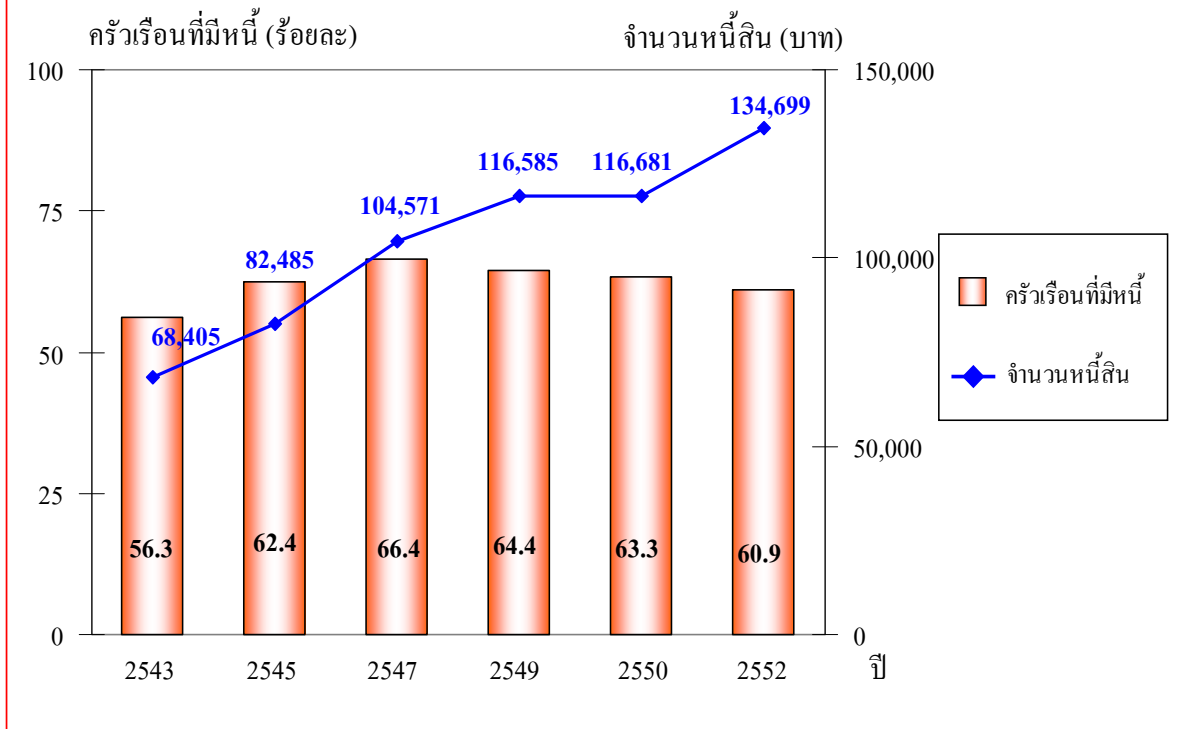
1/ การเปรียบเทียบรายได้ ค่าใช้จ่าย และหนี้สินต่อรายได้ ปี 2543 - 2552

เมื่อเปรียบเทียบรายได้ ค่าใช้จ่าย และหนี้สินต่อรายได้ พบว่า ครัวเรือนทั่วประเทศตั้งแต่ปี 2543 ถึง 2552 มีรายได้เฉลี่ยมากกว่าค่าใช้จ่ายที่จำเป็นในการยังชีพ และพบว่ารายได้และค่าใช้จ่ายฯ ตั้งแต่ปี 2543 ถึง 2552 เพิ่มขึ้นเรื่อย ๆ คือ รายได้เพิ่มจาก 12,150 เป็น 20,903 บาท และค่าใช้จ่ายฯ เพิ่มจาก 9,848 เป็น 16,205 บาท ตามลำดับ และเมื่อพิจารณาผลต่างของรายได้และค่าใช้จ่ายฯ ในปี 2552 พบว่ารายได้สูงกว่าค่าใช้จ่ายที่จำเป็นในการยังชีพ 4,698 บาทต่อครัวเรือน หรือประมาณ 1,424 บาทต่อคน ซึ่งส่วนใหญ่ถูกนำไปใช้ในการออมและการชำระหนี้ เช่น ชำระค่าเช่าซื้อบ้าน/ที่ดิน เป็นต้น

หนี้สินต่อรายได้ครัวเรือนในปี 2547 จะสูงสุดเมื่อเทียบกับปีอื่นๆ แต่อย่างไรก็ตาม พบว่ามีแนวโน้มลดลงตามลำดับ จาก 7.0 เท่า เป็น 6.3 เท่า ในปี 2550 และเริ่มปรับตัวเพิ่มขึ้นเล็กน้อย ในปี 2552 เป็น 6.4 เท่า

1/ ค่าใช้จ่ายเฉลี่ยที่จำเป็นต้องใช้ในการยังชีพ โดยไม่รวมค่าใช้จ่ายประเภทสะสมทุน เช่น การซื้อบ้าน/ที่ดิน เป็นต้น

แผนภูมิ 10 ร้อยละของครัวเรือนที่มีหนี้ และจำนวนหนี้สินเฉลี่ยต่อครัวเรือนทั้งสิ้น
(ปี 2543 - 2552)



การเปรียบเทียบอัตราร้อยละของครัวเรือนที่มีหนี้ และจำนวนหนี้สินเฉลี่ยต่อครัวเรือนทั้งสิ้น ปี 2543 - 2552

ในภาพรวมครัวเรือนที่มีหนี้ มีสัดส่วนเพิ่มขึ้นตามลำดับ ตั้งแต่ปี 2543 ถึง 2547 จากร้อยละ 56.3 เป็น 66.4 แต่เริ่มมีแนวโน้มลดลงตั้งแต่ปี 2549 ถึง 2552 จากร้อยละ 64.4 เป็น 60.9 แต่จำนวนเงินที่เป็นหนี้มีแนวโน้มเพิ่มขึ้นเรื่อยๆ ตั้งแต่ปี 2543 ถึง 2552 คือ จาก 68,405 เป็น 134,699 บาท

ตาราง 1 การเปลี่ยนแปลงรายได้ ค่าใช้จ่าย และหนี้สิน (ปี 2550 - 2552)

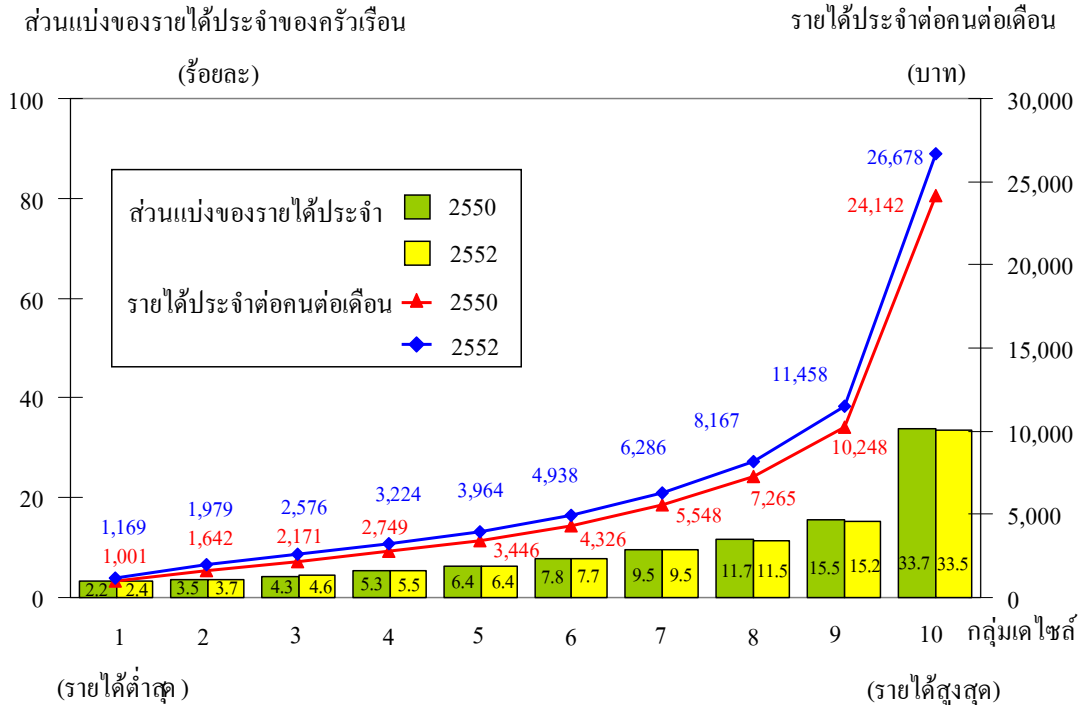
รายการ	2550	2552	ร้อยละของการเปลี่ยนแปลงต่อปี
			2552/50
รายได้ (บาท)	18,660	20,903	5.8
ค่าใช้จ่าย ^{1/} (บาท)	14,500	16,205	5.7
ค่าใช้จ่ายต่อรายได้ (ร้อยละ)	77.7	77.5	-0.1
หนี้สินเฉลี่ยต่อครัวเรือนทั้งสิ้น (บาท)	116,681	134,699	7.4
ครัวเรือนที่เป็นหนี้ (ร้อยละ)	63.3	60.9	-1.9
หนี้สินต่อรายได้ (เท่า)	6.3	6.4	0.8

การเปลี่ยนแปลงรายได้ ค่าใช้จ่าย^{1/} และหนี้สินของครัวเรือน ปี 2550 - 2552

เมื่อเปรียบเทียบอัตราการเปลี่ยนแปลงของรายได้ ค่าใช้จ่าย และหนี้สินของครัวเรือนทั่วประเทศ พบว่าเพิ่มขึ้น แต่ในอัตราการเพิ่มที่แตกต่างกัน กล่าวคือ รายได้มีอัตราการเพิ่มขึ้นมากกว่าค่าใช้จ่ายเล็กน้อย(ร้อยละ 5.8 และ 5.7 ต่อปี ตามลำดับ) ทำให้สัดส่วนของค่าใช้จ่ายต่อรายได้อลดลงจากร้อยละ 77.7 ในปี 2550 เป็น 77.5 ในปี 2552 สำหรับหนี้ของครัวเรือนพบว่าครัวเรือนที่เป็นหนี้มีจำนวนลดลงร้อยละ 1.9 ต่อปี แต่จำนวนเงินที่เป็นหนี้เพิ่มขึ้นร้อยละ 7.4 ต่อปี

1/ ค่าใช้จ่ายเฉลี่ยที่จำเป็นต้องใช้ในการยังชีพ โดยไม่รวมค่าใช้จ่ายประเภทสะสมทุน เช่น การซื้อบ้าน/ ที่ดิน เป็นต้น

แผนภูมิ 11 ส่วนแบ่งของรายได้ประจำต่อคนต่อเดือน โดยจำแนกครัวเรือน เป็น 10 กลุ่ม (ปี 2550 - 2552)



	2550	2552
สัมประสิทธิ์ของความไม่เสมอภาค (10 กลุ่ม) (Gini Coefficient)	0.418	0.408
รายได้ประจำต่อคนต่อเดือน	5,494	6,219

การเปรียบเทียบการกระจายรายได้ของครัวเรือน ปี 2550 - 2552

ในการวิเคราะห์การกระจายรายได้ โดยได้จัดแบ่งครัวเรือนทั่วประเทศเป็น 10 กลุ่มเท่าๆ กัน และนำมาเรียงลำดับตามรายได้ประจำต่อคนต่อเดือนจากน้อยไปมาก (กลุ่มที่ 1 มีรายได้ต่ำสุด และกลุ่มที่ 10 มีรายได้สูงสุด) พบว่า กลุ่มที่มีรายได้สูงสุด มีส่วนแบ่งของรายได้ประมาณ 33.5 ขณะที่กลุ่มที่มีรายได้ต่ำสุด มีส่วนแบ่งของรายได้เพียงร้อยละ 2.4 แต่อย่างไรก็ตาม

พบว่า ความเหลื่อมล้ำของรายได้มีแนวโน้มลดลง กล่าวคือครัวเรือนกลุ่มที่มีรายได้สูงสุดมีส่วนแบ่งของรายได้ลดลงจากร้อยละ 33.7 ในปี 2550 เป็น 33.5 ในปี 2552 ขณะที่กลุ่มที่มีรายได้ต่ำสุดมีส่วนแบ่งของรายได้เพิ่มขึ้นจากร้อยละ 2.2 ในปี 2550 เป็นร้อยละ 2.4 ในปี 2552 และพบว่า ค่าสัมประสิทธิ์ของความไม่เสมอภาค(Gini Coefficient) ด้านการกระจายรายได้ของครัวเรือนทั้ง 10 กลุ่ม มีค่าลดลงจาก 0.418 ในปี 2550 เป็น 0.408 ในปี 2552

สำหรับรายได้ประจำต่อคนต่อเดือน โดยเฉลี่ยเพิ่มขึ้นจาก 5,494 บาท ในปี 2550 เป็น 6,219 บาท ในปี 2552 โดยเพิ่มขึ้นในทุกกลุ่ม คือครัวเรือนที่มีรายได้สูงสุด มีรายได้ประจำต่อคนต่อเดือนเพิ่มขึ้นจาก 24,142 เป็น 26,678 บาท และครัวเรือนที่มีรายได้ต่ำสุด มีรายได้ประจำต่อคนต่อเดือนเพิ่มขึ้นจาก 1,001 เป็น 1,169 บาท

ตารางสถิติที่สำคัญ

สารบัญชารายสถิติที่สำคัญ

	หน้า
ตาราง 1 รายได้เฉลี่ยต่อเดือนของครัวเรือน จำแนกตามแหล่งที่มาของรายได้ รายภาค (ปี 2552)	18
ตาราง 2 ค่าใช้จ่ายเฉลี่ยต่อเดือนของครัวเรือน จำแนกตามประเภทของค่าใช้จ่าย รายภาค (ปี 2552)	19
ตาราง 3 จำนวนครัวเรือนที่เป็นหนี้ และหนี้สินเฉลี่ย จำแนกตามวัตถุประสงค์ของการกู้ยืม แหล่งเงินกู้ รายภาค (ปี 2552)	20
ตาราง 4 รายได้ ค่าใช้จ่ายเฉลี่ยต่อเดือน และหนี้สินเฉลี่ยต่อครัวเรือน รายภาค (ปี 2552)	21
ตาราง 5 เปรียบเทียบรายได้ ค่าใช้จ่ายเฉลี่ยต่อเดือนของครัวเรือน และหนี้สินเฉลี่ยต่อครัวเรือน รายภาค (ปี 2549 - 2552)	22
ตาราง 6 เปรียบเทียบรายได้ ค่าใช้จ่ายเฉลี่ยต่อเดือนของครัวเรือน และหนี้สินเฉลี่ยต่อครัวเรือน จำแนกตามสถานะทางเศรษฐกิจสังคมของครัวเรือน (ปี 2549 - 2552)	23
ตาราง 7 เปรียบเทียบส่วนแบ่งของรายได้ประจำของครัวเรือน โดยการจำแนกครัวเรือน เป็น 10 กลุ่ม (ปี 2549 - 2552)	24
ตาราง 8 อัตราร้อยละของครัวเรือน จำแนกตามรายได้ทั้งสิ้นเฉลี่ยต่อเดือน และขนาดของครัวเรือน (ปี 2552)	25
ตาราง 9 อัตราร้อยละของครัวเรือน จำแนกตามค่าใช้จ่ายทั้งสิ้นเฉลี่ยต่อเดือน และขนาดของครัวเรือน (ปี 2552)	26

ตาราง 1 รายได้เฉลี่ยต่อเดือนของครัวเรือน จำแนกตามแหล่งที่มาของรายได้ รายภาค (ปี 2552)

แหล่งที่มาของรายได้	ทั่วราชอาณาจักร		กรุงเทพมหานคร และ 3 จังหวัด ^{1/}		กลาง		เหนือ		ตะวันออกเฉียงเหนือ		ใต้	
	บาท	ร้อยละ	บาท	ร้อยละ	บาท	ร้อยละ	บาท	ร้อยละ	บาท	ร้อยละ	บาท	ร้อยละ
รายได้ทั้งสิ้นต่อเดือน.....	20,903	100.0	37,732	100.0	20,952	100.0	15,727	100.0	15,358	100.0	22,926	100.0
รายได้ประจำ.....	20,553	98.3	37,554	99.5	20,661	98.6	15,290	97.2	14,980	97.5	22,489	98.1
รายได้ที่เป็นตัวเงิน.....	17,512	83.8	32,683	86.6	17,743	84.7	12,927	82.2	12,179	79.3	19,757	86.2
รายได้จากการทำงาน.....	15,054	72.0	29,327	77.7	15,812	75.5	10,794	68.6	9,609	62.6	17,350	75.7
- ค่าจ้างและเงินเดือน.....	8,418	40.3	20,969	55.6	9,296	44.4	4,876	31.0	4,685	30.5	7,242	31.6
- ค่าวัสดุจากการทำงาน.....	4,246	20.3	8,176	21.6	3,931	18.8	2,899	18.4	3,124	20.4	4,977	21.7
- ค่าวัสดุจากการทำการเกษตร.....	2,390	11.4	182	0.5	2,584	12.3	3,020	19.2	1,800	11.7	5,131	22.4
เงินที่ได้รับเป็นการช่วยเหลือ.....	2,132	10.2	2,384	6.3	1,727	8.2	1,908	12.2	2,418	15.7	2,065	9.0
รายได้จากทรัพย์สิน.....	326	1.6	972	2.6	204	1.0	224	1.4	152	1.0	342	1.5
รายได้ที่ไม่เป็นตัวเงิน ^{2/}	3,041	14.5	4,871	12.9	2,917	13.9	2,362	15.0	2,801	18.2	2,733	11.9
รายได้ไม่ประจำ (ที่เป็นตัวเงิน).....	350	1.7	178	0.5	291	1.4	437	2.8	377	2.5	437	1.9

1/ นนทบุรี ปทุมธานี และสมุทรปราการ

2/ รวมค่าประเมินค่าเช่าบ้านที่ไม่เสียเงิน(รวมบ้านของตนเอง)

ตาราง 2 ค่าใช้จ่ายเฉลี่ยต่อเดือนของครัวเรือน^{1/} จำแนกตามประเภทของค่าใช้จ่าย รายภาค (ปี 2552)

ประเภทของค่าใช้จ่าย	ทั่วราชอาณาจักร		กรุงเทพมหานคร และ 3 จังหวัด ^{2/}		กลาง		เหนือ		ตะวันออกเฉียงเหนือ		ใต้	
	บาท	ร้อยละ	บาท	ร้อยละ	บาท	ร้อยละ	บาท	ร้อยละ	บาท	ร้อยละ	บาท	ร้อยละ
ค่าใช้จ่ายทั้งสิ้นต่อเดือน.....	16,205	100.0	27,988	100.0	17,107	100.0	12,051	100.0	12,260	100.0	17,299	100.0
ค่าใช้จ่ายเพื่อการอุปโภคบริโภค.....	14,244	87.9	24,695	88.2	14,959	87.4	10,496	87.1	10,905	88.9	15,040	86.9
ค่าใช้จ่ายอาหาร เครื่องดื่ม และยาสูบ.....	5,538	34.2	8,455	30.2	5,893	34.4	4,206	34.9	4,615	37.6	5,936	34.3
- อาหารและเครื่องดื่ม(ไม่มีแอลกอฮอล์).....	5,202	32.1	7,972	28.5	5,418	31.6	3,954	32.8	4,396	35.9	5,559	32.1
- เครื่องดื่มที่มีแอลกอฮอล์.....	225	1.4	331	1.2	324	1.9	186	1.5	140	1.1	224	1.3
- ยาสูบ หมาก ขานัตถ์และอื่นๆ.....	111	0.7	152	0.5	151	0.9	66	0.6	79	0.6	153	0.9
ค่าใช้จ่ายสินค้าและบริการ.....	8,706	53.7	16,241	58.0	9,067	53.0	6,290	52.2	6,291	51.3	9,103	52.6
- ที่อยู่อาศัย เครื่องแต่งบ้าน และเครื่องใช้.....	3,261	20.1	6,613	23.6	3,442	20.1	2,208	18.3	2,355	19.2	2,965	17.1
- เครื่องนุ่งห่มและรองเท้า.....	411	2.5	579	2.1	433	2.5	334	2.8	302	2.5	566	3.3
- ค่าใช้จ่ายส่วนบุคคล.....	469	2.9	843	3.0	482	2.8	352	2.9	359	2.9	468	2.7
- เวชภัณฑ์ และค่าตรวจรักษาพยาบาล.....	314	1.9	618	2.2	327	1.9	272	2.3	184	1.5	331	1.9
- การเดินทางและการสื่อสาร.....	3,373	20.8	5,999	21.4	3,557	20.8	2,379	19.7	2,418	19.7	3,925	22.7
- ค่าซื้อ/ค่าใช้จ่ายเกี่ยวกับยานพาหนะ.....	1,352	8.4	1,922	6.9	1,385	8.1	983	8.1	1,106	9.0	1,812	10.5
- การเดินทางปกติ / ท่องเที่ยว.....	1,510	9.3	3,086	11.0	1,636	9.6	1,024	8.5	955	7.8	1,612	9.3
- การสื่อสาร.....	510	3.1	992	3.5	536	3.1	374	3.1	356	2.9	501	2.9
- การศึกษา.....	335	2.1	935	3.4	269	1.6	239	2.0	173	1.4	291	1.7
- การบันเทิง การอ่านและกิจกรรมทางศาสนา.....	323	2.0	569	2.0	384	2.3	280	2.3	213	1.7	284	1.6
- ค่าใช้จ่ายเกี่ยวกับการจัดงานพิธีในโอกาสพิเศษ....	220	1.4	85	0.3	173	1.0	226	1.9	287	2.4	273	1.6
ค่าใช้จ่ายที่ไม่เกี่ยวกับการอุปโภคบริโภค ^{3/}	1,961	12.1	3,293	11.8	2,147	12.6	1,554	12.9	1,355	11.1	2,259	13.1

1/ ไม่รวมรายจ่ายเพื่อการออมและสะสมทุน เช่น ซื้อ/เช่าซื้อบ้าน ที่ดิน และของมีค่าต่าง ๆ การประกันชีวิตแบบสะสมทรัพย์ เป็นต้น

2/ นนทบุรี ปทุมธานี และสมุทรปราการ

3/ รวมค่าภาษี ของขวัญ และเงินบริจาค เบี้ยประกันภัย เงินซื้อสลากกินแบ่ง ดอกเบี้ยเงินกู้ และค่าใช้จ่ายอื่น ๆ ที่ไม่เกี่ยวกับการอุปโภคบริโภค

ตาราง 3 จำนวนครัวเรือนที่เป็นหนี้ และหนี้สินเฉลี่ย จำแนกตามวัตถุประสงค์ของการกู้ยืม แหล่งเงินกู้ รายภาค (ปี 2552)

วัตถุประสงค์ของการกู้ยืม	ทั่วราชอาณาจักร		และ 3 จังหวัด ^{1/}		กลาง		เหนือ		ตะวันออกเฉียงเหนือ		ใต้	
	บาท	ร้อยละ	บาท	ร้อยละ	บาท	ร้อยละ	บาท	ร้อยละ	บาท	ร้อยละ	บาท	ร้อยละ
จำนวนครัวเรือนที่เป็นหนี้.....	11,921,887	(60.9)	1,315,687	(44.4)	2,130,127	(56.1)	2,421,211	(62.7)	4,630,957	(72.8)	1,423,905	(54.8)
จำนวนหนี้สินต่อครัวเรือน.....	134,699	100.0	199,608	100.0	131,902	100.0	119,726	100.0	118,308	100.0	127,220	100.0
1. จำแนกตามวัตถุประสงค์												
เพื่อใช้จ่ายในครัวเรือน.....	91,268	67.7	151,581	75.9	89,448	67.8	71,753	60.0	78,483	66.3	85,518	67.2
- ซื้อ/เช่าซื้อบ้านและ/หรือที่ดิน.....	46,253	34.3	104,107	52.1	49,282	37.4	33,948	28.4	29,488	24.9	35,242	27.7
- ใช้ในการศึกษา.....	3,545	2.6	3,962	2.0	2,008	1.5	3,665	3.1	3,811	3.2	4,487	3.5
- ใช้จ่ายอุปโภคบริโภคอื่นๆ.....	41,470	30.8	43,512	21.8	38,158	28.9	34,140	28.5	45,184	38.2	45,789	36.0
ใช้ในการทำธุรกิจ.....	21,893	16.3	44,218	22.2	20,519	15.6	18,471	15.4	14,898	12.6	20,673	16.3
ใช้ในการทำการเกษตร.....	19,085	14.2	1,165	0.6	20,679	15.7	26,854	22.4	22,255	18.8	17,864	14.0
หนี้อื่นๆ ^{2/}	2,454	1.8	2,644	1.3	1,257	0.9	2,648	2.2	2,672	2.3	3,163	2.5
2. จำแนกตามแหล่งเงินกู้												
หนี้ในระบบ.....	127,715	94.8	187,903	94.1	124,211	94.2	115,039	96.1	112,345	95.0	120,736	94.9
หนี้นอกระบบ.....	6,984	5.2	11,706	5.9	7,692	5.8	4,686	3.9	5,963	5.0	6,484	5.1

1/ นนทบุรี ปทุมธานี และสมุทรปราการ

2/ หนี้อื่นๆ ได้แก่ หนี้จากการค้ำประกันบุคคลอื่น หนี้ค่าปรับหรือจ่ายชดเชยค่าเสียหาย เป็นต้น

ตาราง 4 รายได้ ค่าใช้จ่ายเฉลี่ยต่อเดือน และหนี้สินเฉลี่ยต่อครัวเรือน รายภาค (ปี 2552)

ภาค	รายได้เฉลี่ยต่อเดือน		ค่าใช้จ่ายเฉลี่ยต่อเดือน		หนี้สินเฉลี่ยต่อครัวเรือน	ร้อยละของค่าใช้จ่ายต่อรายได้
	ต่อครัวเรือน	ต่อคน	ต่อครัวเรือน	ต่อคน		
ทั่วราชอาณาจักร	20,903	6,325	16,205	4,903	134,699	77.5
กรุงเทพมหานคร และ 3 จังหวัด ^{1/}	37,732	11,924	27,988	8,845	199,608	74.2
กลาง.....	20,952	6,532	17,107	5,331	131,902	81.6
เหนือ.....	15,727	5,119	12,051	3,923	119,726	76.6
ตะวันออกเฉียงเหนือ.....	15,358	4,351	12,260	3,473	118,308	79.8
ใต้.....	22,926	6,738	17,299	5,084	127,220	75.5

1/ นนทบุรี ปทุมธานี และสมุทรปราการ

ตาราง 5 เปรียบเทียบรายได้ ค่าใช้จ่ายเฉลี่ยต่อเดือนของครัวเรือน และหนี้สินเฉลี่ยต่อครัวเรือน รายภาค (ปี 2549 - 2552)

ภาค	รายได้เฉลี่ยต่อเดือน					ค่าใช้จ่ายเฉลี่ยต่อเดือน					หนี้สินเฉลี่ยต่อครัวเรือน				ร้อยละของค่าใช้จ่ายต่อรายได้			
	2549	2550	2552	ร้อยละของ		2549	2550	2552	ร้อยละของ		2549	2550	2552	ร้อยละของ		2549	2550	2552
				การเปลี่ยนแปลงต่อปี					การเปลี่ยนแปลงต่อปี					การเปลี่ยนแปลงต่อปี				
				2550/49	2552/50				2550/49	2552/50				2550/49	2552/50			
ทั่วราชอาณาจักร	17,787	18,660	20,903	4.9	5.8	14,311	14,500	16,205	1.3	5.7	116,585	116,681	134,699	0.1	7.4	80.5	77.7	77.5
กรุงเทพมหานคร และ 3 จังหวัด ^{1/}	33,088	35,007	37,732	5.8	3.8	24,194	23,996	27,988	-0.8	8.0	155,212	151,168	199,608	-2.6	14.9	73.1	68.6	74.2
กลาง.....	19,279	18,932	20,952	-1.8	5.2	15,373	15,168	17,107	-1.3	6.2	113,475	112,342	131,902	-1.0	8.4	79.7	80.1	81.6
เหนือ.....	13,146	13,568	15,727	3.2	7.7	11,185	10,990	12,051	-1.7	4.7	114,201	110,702	119,726	-3.1	4.0	85.1	81.0	76.6
ตะวันออกเฉียงเหนือ.....	11,815	12,995	15,358	10.0	8.7	10,316	10,920	12,260	5.9	6.0	101,882	105,006	118,308	3.1	6.1	87.3	84.0	79.8
ใต้.....	18,668	19,716	22,926	5.6	7.8	15,260	15,875	17,299	4.0	4.4	114,179	118,525	127,220	3.8	3.6	81.7	80.5	75.5

1/ นนทบุรี ปทุมธานี และสมุทรปราการ

ตาราง 6 เปรียบเทียบรายได้ ค่าใช้จ่ายเฉลี่ยต่อเดือนของครัวเรือน และหนี้สินเฉลี่ยต่อครัวเรือน จำแนกตามสถานะ ทางเศรษฐกิจสังคมของครัวเรือน (ปี 2549 - 2552)

สถานะทางเศรษฐกิจสังคม	รายได้เฉลี่ยต่อเดือน					ค่าใช้จ่ายเฉลี่ยต่อเดือน					หนี้สินเฉลี่ยต่อครัวเรือน					ร้อยละของค่าใช้จ่ายต่อรายได้		
	2549	2550	2552	ร้อยละของ		2549	2550	2552	ร้อยละของ		2549	2550	2552	ร้อยละของ		2549	2550	2552
				การเปลี่ยนแปลงต่อปี					การเปลี่ยนแปลงต่อปี					การเปลี่ยนแปลงต่อปี				
				2550/49	2552/50				2550/49	2552/50				2550/49	2552/50			
ครัวเรือนทั้งสิ้น.....	17,787	18,660	20,903	4.9	5.8	14,311	14,500	16,205	1.3	5.7	116,585	116,681	134,699	0.1	7.4	80.5	77.7	77.5
ผู้ถือครองทำการเกษตร																		
ส่วนใหญ่เป็นเจ้าของที่ดิน.....	12,837	12,488	15,014	-2.7	9.6	10,132	10,469	11,749	3.3	5.9	74,309	84,922	91,969	14.3	4.1	78.9	83.8	78.3
ส่วนใหญ่เช่าที่ดิน/ทำฟาร์ม ^{1/}	11,512	10,961	14,451	-4.8	14.8	9,301	9,243	10,814	-0.6	8.2	76,263	80,378	90,374	5.4	6.0	80.8	84.3	74.8
ผู้ดำเนินธุรกิจของตนเอง																		
ที่ไม่ใช่การเกษตร.....	23,932	25,208	26,697	5.3	2.9	17,510	17,197	18,878	-1.8	4.8	199,667	167,480	198,869	-16.1	9.0	73.2	68.2	70.7
ลูกจ้าง																		
ผู้ปฏิบัติงานวิชาชีพ นักวิชาการ																		
และนักบริหาร.....	42,215	42,863	48,745	1.5	6.6	31,267	30,241	33,748	-3.3	5.6	339,410	367,437	421,672	8.3	7.1	74.1	70.6	69.2
คนงานเกษตร.....	9,037	9,759	11,087	8.0	6.6	8,926	9,345	10,532	4.7	6.2	38,418	38,195	41,430	-0.6	4.1	98.8	95.8	95.0
คนงานทั่วไป.....	9,432	10,609	11,906	12.5	5.9	9,386	9,651	11,022	2.8	6.9	27,064	37,192	33,639	37.4	-4.9	99.5	91.0	92.6
เสมียนพนักงาน พนักงานขาย																		
และให้บริการ.....	18,696	19,311	20,169	3.3	2.2	16,448	16,680	18,069	1.4	4.1	110,590	109,745	122,294	-0.8	5.6	88.0	86.4	89.6
ผู้ปฏิบัติงานในกระบวนการผลิต....	13,039	14,095	15,174	8.1	3.8	11,845	12,262	13,388	3.5	4.5	48,666	45,445	60,749	-6.6	15.6	90.8	87.0	88.2
ผู้ไม่ได้ปฏิบัติงานเชิงเศรษฐกิจ.....	11,377	12,604	13,798	10.8	4.6	9,926	10,303	11,118	3.8	3.9	51,602	51,217	45,251	-0.7	-6.0	87.2	81.7	80.6

1/ รวมประมง ป่าไม้ ลำสัตว์ หางของป่า และบริการทางการเกษตร

ตาราง 7 เปรียบเทียบส่วนแบ่งของรายได้ประจำของครัวเรือน โดยการจำแนกครัวเรือนเป็น 10 กลุ่ม (ปี 2549 - 2552)

กลุ่มครัวเรือน	จำแนกตามรายได้ประจำ	ร้อยละของประชากร			ร้อยละส่วนแบ่งของรายได้ประจำ			รายได้ประจำต่อคนต่อเดือน (บาท)		
		2549	2550	2552	2549	2550	2552	2549	2550	2552
(รายได้ต่ำสุด)	1	12.6	12.4	12.8	1.9	2.2	2.4	797	1,001	1,169
	2	11.5	11.6	11.5	3.2	3.5	3.7	1,454	1,642	1,979
	3	10.9	11.0	11.1	4.1	4.3	4.6	1,977	2,171	2,576
	4	10.5	10.5	10.5	5.1	5.3	5.5	2,524	2,749	3,224
	5	10.2	10.2	10.2	6.2	6.4	6.4	3,185	3,446	3,964
	6	10.1	10.0	9.7	7.7	7.8	7.7	4,038	4,326	4,938
	7	9.4	9.5	9.4	9.4	9.5	9.5	5,226	5,548	6,286
	8	8.7	8.8	8.7	11.5	11.7	11.5	6,955	7,265	8,167
	9	8.3	8.3	8.3	15.7	15.5	15.2	9,860	10,248	11,458
	(รายได้สูงสุด)	10	7.8	7.7	7.8	35.2	33.7	33.5	23,793	24,142
สัมประสิทธิ์ของความไม่เสมอภาค (10 กลุ่ม) รายได้ประจำต่อคนต่อเดือน					<u>0.439</u>	<u>0.418</u>	<u>0.408</u>	<u>5,245</u>	<u>5,494</u>	<u>6,219</u>

ตาราง 8 อัตราร้อยละของครัวเรือน จำแนกตามรายได้ทั้งสิ้นเฉลี่ยต่อเดือน และขนาดของครัวเรือน (ปี 2552)

รายได้	รวมทั้งสิ้น	ขนาดของครัวเรือน			
		1 - 2	3 - 4	5 - 7	≥ 8
รายได้ทั้งสิ้นเฉลี่ยต่อเดือนต่อครัวเรือน.....	100.0	100.0	100.0	100.0	100.0
ต่ำกว่า 1,500 บาท.....	0.5	0.7	0.3	0.3	0.6
1,500 - 3,000 บาท.....	2.4	5.4	0.9	0.2	-
3,001 - 5,000 บาท.....	7.7	13.5	5.5	2.5	0.8
5,001 - 10,000 บาท.....	25.9	31.0	26.4	17.0	5.7
10,001 - 15,000 บาท.....	19.4	17.6	20.6	20.3	16.3
15,001 - 30,000 บาท.....	26.5	21.4	27.5	33.1	33.6
30,001 - 50,000 บาท.....	10.5	6.4	11.5	15.2	20.3
50,001 - 100,000 บาท.....	5.5	3.3	5.8	8.2	15.9
มากกว่า 100,000 บาท.....	1.6	0.7	1.5	3.1	6.8
รายได้ทั้งสิ้นเฉลี่ยต่อเดือนต่อคน.....	100.0	100.0	100.0	100.0	100.0
ต่ำกว่า 500 บาท.....	0.4	0.4	0.4	0.5	1.4
500 - 1,500 บาท.....	7.1	2.7	7.6	13.2	17.1
1,501 - 3,000 บาท.....	24.2	15.2	27.8	32.3	31.1
3,001 - 5,000 บาท.....	23.9	21.8	25.2	25.0	23.7
5,001 - 10,000 บาท.....	26.3	32.3	24.4	19.8	18.9
10,001 - 15,000 บาท.....	9.1	13.0	8.1	4.8	3.4
15,001 - 30,000 บาท.....	6.6	10.4	5.1	3.4	2.6
30,001 - 50,000 บาท.....	1.7	3.2	1.0	0.7	0.8
50,001 - 100,000 บาท.....	0.5	0.9	0.3	0.3	0.8
มากกว่า 100,000 บาท.....	0.1	0.2	0.1	0.1	0.2

ตาราง 9 อัตราร้อยละของครัวเรือน จำแนกตามค่าใช้จ่ายทั้งสิ้นเฉลี่ยต่อเดือน และขนาดของครัวเรือน (ปี 2552)

ค่าใช้จ่าย	รวมทั้งสิ้น	ขนาดของครัวเรือน			
		1 - 2	3 - 4	5 - 7	≥ 8
ค่าใช้จ่ายทั้งสิ้นเฉลี่ยต่อเดือนต่อครัวเรือน.....	100.0	100.0	100.0	100.0	100.0
ต่ำกว่า 1,500 บาท.....	0.1	0.3	0.0	-	-
1,500 - 3,000 บาท.....	2.5	6.4	0.4	0.0	-
3,001 - 5,000 บาท.....	10.0	19.6	6.1	1.6	0.4
5,001 - 10,000 บาท.....	35.9	40.1	37.4	26.5	11.3
10,001 - 15,000 บาท.....	21.3	17.0	23.1	25.4	20.3
15,001 - 30,000 บาท.....	22.1	13.0	24.7	31.9	41.5
30,001 - 50,000 บาท.....	5.9	2.8	6.3	10.2	15.1
มากกว่า 50,000 บาท.....	2.2	0.8	2.2	4.3	11.5
ค่าใช้จ่ายทั้งสิ้นเฉลี่ยต่อเดือนต่อคน.....	100.0	100.0	100.0	100.0	100.0
ต่ำกว่า 500 บาท.....	0.0	0.0	0.0	0.0	0.4
500 - 1,500 บาท.....	5.7	1.8	5.5	12.3	20.2
1,501 - 3,000 บาท.....	30.0	18.0	34.3	41.6	42.1
3,001 - 5,000 บาท.....	26.4	25.4	28.0	25.0	20.9
5,001 - 10,000 บาท.....	25.4	33.1	23.4	16.6	12.5
10,001 - 15,000 บาท.....	7.3	11.5	5.9	3.0	1.2
15,001 - 30,000 บาท.....	4.4	8.4	2.5	1.3	1.9
30,001 - 50,000 บาท.....	0.7	1.5	0.4	0.2	0.9
มากกว่า 50,000 บาท.....	0.1	0.3	0.1	0.0	-

ภาคผนวก

1. ความเป็นมา

สำนักงานสถิติแห่งชาติ ได้จัดทำ การสำรวจภาวะเศรษฐกิจและสังคมของครัวเรือนตั้งแต่ปี 2500 โดยจัดทำทุก 5 ปี แต่เนื่องจากสภาพทางเศรษฐกิจของประเทศมีการขยายตัวอย่างรวดเร็ว และสภาพทางสังคมมีการเปลี่ยนแปลง จึงได้กำหนดให้ทำการสำรวจทุก 2 ปี ตั้งแต่ปี 2530 และจะจัดทำทุกปีตั้งแต่ปี 2549 เป็นต้นไป การสำรวจที่จัดทำในครั้งนี้เป็น การสำรวจครั้งที่ 21

2. วัตถุประสงค์

วัตถุประสงค์ของการสำรวจ เพื่อเก็บรวบรวมข้อมูลที่สำคัญด้านเศรษฐกิจและสังคมของครัวเรือน เช่น รายได้ ค่าใช้จ่าย ภาวะหนี้สิน ทรัพย์สิน โครงสร้างของสมาชิกในครัวเรือน ลักษณะที่อยู่อาศัย การย้ายถิ่นและการส่งเงิน ตลอดจนการได้รับสวัสดิการ/ความช่วยเหลือจากรัฐ และใช้บริการของภาครัฐ เป็นต้น

3. ขอบข่ายและกลุ่มรวม

การสำรวจนี้กลุ่มรวมครัวเรือนส่วนบุคคล ในทุกจังหวัดทั่วประเทศ ทั้งที่อยู่ในเขตเทศบาลและนอกเขตเทศบาล (ยกเว้น ครัวเรือนทูต ผู้แทนต่างประเทศ และผู้อยู่อาศัยในประเทศไทยชั่วคราว)

4. เวลาอ้างอิง

1) ในรอบ 12 เดือนที่แล้ว

หมายถึง ระยะเวลานับจากเดือนก่อนเดือนสัมภาษณ์ย้อนหลังไป 12 เดือน เช่น เดือนที่สัมภาษณ์ คือ กุมภาพันธ์ 2552 ในรอบ 12 เดือนที่แล้ว คือ “กุมภาพันธ์ 2551 - มกราคม 2552”

ใช้สัมภาษณ์ข้อมูลรายได้ของครัวเรือน และค่าใช้จ่ายเกี่ยวกับสินค้าและบริการที่ไม่ได้เกิดขึ้นบ่อย ๆ แล้วนำมาเฉลี่ยเป็นค่าใช้จ่ายต่อเดือน

2) เดือนที่แล้ว

หมายถึง เดือนตามปฏิทินก่อนเดือนสัมภาษณ์ เช่น ไปสัมภาษณ์ เดือนกุมภาพันธ์ 2552 เดือนที่แล้ว คือ “1 – 31 มกราคม 2552”

ใช้สัมภาษณ์ข้อมูลรายได้ของครัวเรือน และค่าใช้จ่ายเกี่ยวกับสินค้าและบริการที่มีการใช้จ่ายเป็นประจำ

3) สัปดาห์ที่แล้ว

หมายถึง สัปดาห์ตามปฏิทินก่อนสัปดาห์สัมภาษณ์ เช่น ไปสัมภาษณ์ สัปดาห์ที่ 2 สัปดาห์ที่แล้ว คือ สัปดาห์ที่ 1 (วันจันทร์ – วันอาทิตย์)

ใช้สัมภาษณ์ข้อมูลค่าใช้จ่ายเกี่ยวกับอาหาร เครื่องดื่มและยาสูบ

5. ระเบียบวิธีการสำรวจ

สำรวจนี้เป็นการสำรวจด้วยตัวอย่าง(Sample Survey Method) โดยใช้แผนสุ่มตัวอย่างแบบ (Stratified Two - Stage Sampling) โดยมีจังหวัดเป็นสตราตัม (Stratum) ซึ่งมีทั้งสิ้น 76 สตราตัม และในแต่ละสตราตัม ได้ทำการแบ่งเป็น 2 สตราตัมย่อยตามลักษณะการปกครอง คือ ในเขตเทศบาล และนอกเขตเทศบาล โดยมีชุมชนอาคาร(สำหรับในเขตเทศบาล) และหมู่บ้าน(สำหรับนอกเขตเทศบาล) เป็นตัวอย่างชั้นที่หนึ่ง ครัวเรือนส่วนบุคคลเป็นตัวอย่างชั้นที่สอง ซึ่งมีจำนวนครัวเรือนตัวอย่างทั้งสิ้น 51,960 ครัวเรือน

6. รายการข้อมูลที่เก็บรวบรวม

- 1) แบบสำรวจสมาชิกและการใช้จ่ายของครัวเรือน มีรายการข้อมูล ดังต่อไปนี้
 - ตอนที่ 1 สมาชิกของครัวเรือน
 - ตอนที่ 2 ลักษณะที่อยู่อาศัย

ตอนที่ 3 ค่าใช้จ่ายสินค้าและบริการ

ตอนที่ 4 ค่าใช้จ่ายอาหาร เครื่องดื่มและยาสูบ

2) แบบสำรวจรายได้ของครัวเรือน มีรายการข้อมูล ดังต่อไปนี้

ตอนที่ 1 รายได้จากการทำงาน โดยได้รับค่าจ้างและเงินเดือน

ตอนที่ 2 รายได้จากการประกอบธุรกิจ อุตสาหกรรม หรือวิชาชีพที่ไม่ใช่การเกษตร

ตอนที่ 3 รายได้จากการประกอบการเกษตร

ตอนที่ 4 รายได้จากแหล่งอื่นๆ ที่ไม่ใช่จากการทำงาน

ตอนที่ 5 ทรัพย์สินและหนี้สินของครัวเรือน

ตอนที่ 6 การย้ายถิ่นและการส่งเงิน

7. คำจำกัดความ

7.1 สถานภาพการทำงาน

หมายถึง สถานะของบุคคลในการทำงานในเชิงเศรษฐกิจทุกประเภท ได้แก่

1) นายจ้าง

หมายถึง ผู้ประกอบธุรกิจของตนเอง^{1/} (อาจมี “หุ้นส่วน” หรือไม่กี่ได้) เพื่อหวังผลกำไรหรือส่วนแบ่ง และได้จ้างบุคคลตั้งแต่ 1 คนขึ้นไปมาทำงานให้ธุรกิจในฐานะ “ลูกจ้าง” โดยเป็นการจ้างงานบนพื้นฐานของความต่อเนื่อง

2) ทำธุรกิจส่วนตัวโดยไม่มีลูกจ้าง

หมายถึง ผู้ประกอบธุรกิจของตนเอง^{1/} (อาจมี “หุ้นส่วน” หรือไม่กี่ได้) เพื่อหวังผลกำไรหรือส่วนแบ่ง และไม่มีลูกจ้าง “ลูกจ้าง” (ที่เป็นการจ้างงานบนพื้นฐานของความต่อเนื่อง) แต่อาจมีสมาชิกในครัวเรือนหรือผู้ฝึกงานมาช่วยทำงานโดยไม่ได้รับค่าจ้างหรือค่าตอบแทนในลักษณะการจ้างงาน

^{1/} ผู้ประกอบธุรกิจของตนเอง : คือผู้ที่มีอำนาจในการตัดสินใจในการดำเนินงาน และมีความเสี่ยงทางเศรษฐกิจ

(ค่าตอบแทนขึ้นอยู่กับผลกำไรของงานที่ทำ)

3) ช่วยธุรกิจในครัวเรือนโดยไม่ได้รับค่าจ้าง

หมายถึง ผู้ที่ช่วยทำธุรกิจหรือการเกษตรของสมาชิกในครัวเรือนเป็นประจำ โดยไม่ได้รับค่าจ้าง และไม่ได้อยู่ในฐานะ “หุ้นส่วน” หรืออาจจะได้รับค่าตอบแทนบ้างแต่ไม่ใช่ลักษณะของการจ้างทำงาน

4) ลูกจ้าง

หมายถึง ผู้ที่ทำงานโดยได้รับค่าจ้าง ที่เป็นการจ้างงานบนพื้นฐานของความต่อเนื่อง ไม่มีอำนาจในการตัดสินใจในการดำเนินงาน ค่าจ้างที่ได้รับอาจเป็นรายเดือน รายวัน รายชั่วโมง รายชิ้น หรือเหมาจ่าย ซึ่งอาจจะเป็นตัวเงินหรือสิ่งของก็ได้

5) การรวมกลุ่ม

หมายถึง กลุ่มคนที่มาร่วมกันทำงานในเชิงเศรษฐกิจ (ผลิตสินค้าและบริการ) โดยสมาชิกแต่ละคนมีส่วนร่วมเท่าเทียมกันในการตัดสินใจดำเนินการทุกขั้นตอน ตลอดจนการแบ่งรายได้ให้แก่สมาชิกตามที่ตกลงกัน การรวมกลุ่มดังกล่าวอาจจะมีการ “จดทะเบียนจัดตั้งในรูปนิติบุคคล” หรือไม่ก็ได้

การรวมกลุ่มอาจดำเนินการโดยใช้แรงงานของสมาชิกทุกคน หรือจ้างสมาชิกบางคนหรือผู้อื่นก็ได้ (ผู้ที่รับจ้างดังกล่าวไม่ว่าจะเป็นสมาชิกหรือผู้อื่นถือว่าเป็น “ลูกจ้าง” ของกิจการ)

เช่น การรวมกลุ่มเพื่อทำการเกษตร (การปลูกไม้ดอกไม้ประดับ การเพาะเลี้ยงกบ ฯลฯ)

การแปรรูปผลผลิตทางการเกษตร (การทำกะปิ น้ำปลา ข้าวเกรียบ ฯลฯ)

และการทำผลิตภัณฑ์หัตถกรรมพื้นบ้าน (การทอผ้า เครื่องจักสาน

ต่าง ๆ ฯลฯ) เป็นต้น

1.2 รายได้ของครัวเรือน

หมายถึง “เงินหรือสิ่งของ” ที่ครัวเรือนได้รับมาจากการทำงานหรือผลิตเอง หรือจากทรัพย์สินหรือได้รับความช่วยเหลือจากผู้อื่น

1) รายได้ประจำ ได้แก่

(1) รายได้ที่เกิดจากการทำงานหรือผลิตเอง

- ค่าจ้างและเงินเดือน (รวม ค่าตอบแทนอื่นๆ ที่ได้จากการทำงาน) (ก่อนหักภาษี เงินสทบกองทุนสำรองเลี้ยงชีพเงินประกันสังคมฯลฯ)
- รายได้จากการประกอบธุรกิจอุตสาหกรรม วิชาชีพ (ที่ไม่ใช่การเกษตร) (รายรับเบื้องต้น บวกมูลค่าสินค้า/บริการของธุรกิจที่นำมาอุปโภคบริโภคในครัวเรือน) ลบ ค่าใช้จ่ายในการดำเนินการ)
- รายได้จากการประกอบการเกษตร (มูลค่าผลผลิตการเกษตรทั้งหมด ลบค่าใช้จ่ายในการดำเนินการ)

(2) รายได้จากแหล่งอื่นๆ ที่ไม่ใช่จากการทำงาน

- เงินบำเหน็จ/บำนาญ เงินประโยชน์ทดแทนต่างๆ (เกิดอุบัติเหตุ/ การเจ็บป่วยจากการทำงาน)
- เงินชดเชยการออกจากงาน
- เงินและสิ่งของที่ได้รับความช่วยเหลือจากบุคคลนอกครัวเรือน/ รัฐ/องค์กรต่าง ๆ
- รายได้จากทรัพย์สิน เช่น ค่าเช่าที่ดิน บ้าน ค่าลิขสิทธิ์และ สิทธิบัตร ดอกเบี้ย

- การลงทุน (ที่ไม่ได้มีส่วนร่วมในการดำเนินงาน) เช่น การซื้อ/ขายหุ้น การลงทุนแล้วได้ รับเงินปันผล ฯลฯ
- รวม (ประเมิน) ค่าเช่าบ้านที่ครัวเรือนเป็นเจ้าของและอยู่เอง หรือที่อยู่อาศัยที่บุคคลอื่นให้อยู่ฟรี

2) รายได้ไม่ประจำ ได้แก่ เงินที่ได้รับเป็นเงินรางวัล เงินถูกสลากกินแบ่งเงินมรดก ของขวัญเงินที่ได้รับจากการประกันสุขภาพ อุบัติเหตุ ไฟไหม้ หรือค่าเสียหาย (ในกรณีที่ไม่ได้ประกอบเป็นธุรกิจ)

1.3 ค่าใช้จ่ายของครัวเรือน

หมายถึง การใช้จ่ายเกี่ยวกับ “สิ่งของหรือการบริการด้านต่าง ๆ” ที่จำเป็นต่อการครองชีพที่ครัวเรือนต้องซื้อ/จ่ายด้วยเงิน หรือได้มาโดยไม่ได้อะไร/จ่าย (ผลิตเอง ได้รับความช่วยเหลือจากบุคคลอื่น รัฐเป็นสวัสดิการจากการทำงาน หรือเบิกได้จากนายจ้าง)

1) ค่าใช้จ่ายสินค้าและบริการ ได้แก่

(1) ค่าใช้จ่ายอุปโภคและบริโภคของครัวเรือน

- ที่อยู่อาศัย
- เครื่องแต่งบ้าน เครื่องใช้เบ็ดเตล็ด และการดำเนินการในครัวเรือน
- ค่าจ้างบุคคลที่ให้บริการแก่ครัวเรือน
- เสื้อผ้า เครื่องแต่งกาย รองเท้า ของใช้/บริการส่วนบุคคล
- เวชภัณฑ์และค่ารักษาพยาบาล

- การเดินทางและการสื่อสาร
- การศึกษา
- การบันเทิง การอ่าน และกิจกรรมทางศาสนา

(2) ค่าใช้จ่ายไม่เกี่ยวกับอุปโภคบริโภคของครัวเรือน

- ภาษี (ทุกประเภท) ค่าบริการทางการเงิน ค่าปรับทางกฎหมาย
- ค่าสมาชิกกลุ่มอาชีพ
- เงิน/สิ่งของ ที่ส่งให้บุคคลนอกครัวเรือน
- เงินบริจาค เงินทำบุญ/ช่วยงาน
- เบี้ยประกันภัย/ทรัพย์สิน/ประกันชีวิต (ไม่ใช่ประเภทสะสมทรัพย์)
- ซื้อสลากกินแบ่ง/หวย การพนัน
- ดอกเบี้ยจ่าย/ดอกเบี้ยแชร์ และอื่น ๆ (ค่าขนย้ายบ้าน ฯลฯ)

2) ค่าใช้จ่ายอาหาร เครื่องดื่ม และยาสูบ ได้แก่ อาหารทุกประเภท (อาหารสด อาหารแห้ง อาหารสำเร็จรูป เครื่องปรุงรส ฯลฯ) เครื่องดื่ม (มี/ไม่มีแอลกอฮอล์) และยาสูบ (ยาเส้น ยาสูบ หมาก ยานัตถ์ ฯลฯ)

1.4 สถานะทางเศรษฐกิจสังคมของครัวเรือน

ในการเสนอผลของการสำรวจ ได้จัดแบ่งครัวเรือนเป็นกลุ่มตามฐานะทางเศรษฐกิจและสังคม โดยพิจารณาจากแหล่งรายได้ส่วนใหญ่ของครัวเรือน สถานภาพการทำงาน ประเภทของกิจกรรมในเชิงเศรษฐกิจและอาชีพเป็นหลัก

ครัวเรือนตามสถานะทางเศรษฐกิจสังคมแบ่งเป็น 10 กลุ่ม คือ

- 1) ผู้ถือครองทำการเกษตร การปลูกพืช การเลี้ยงสัตว์ และการเพาะเลี้ยงสัตว์น้ำ ซึ่งที่ดินส่วนใหญ่เป็นของตนเอง

- 2) ผู้ถือครองทำการเกษตร การปลูกพืช การเลี้ยงสัตว์ และการเพาะเลี้ยงสัตว์น้ำ ซึ่งที่ดินส่วนใหญ่เช่าผู้อื่น
- 3) ผู้ทำการประมง ป่าไม้ ถ้ำสัตว์ หาดของป่า และบริการทางการเกษตร
- 4) ผู้ดำเนินธุรกิจของตนเองที่ไม่ใช่การเกษตร
- 5) ผู้ปฏิบัติงานวิชาชีพ นักวิชาการ และนักบริหารที่รับจ้าง
- 6) คนงานเกษตร
- 7) คนงานทั่วไป
- 8) เสมียนพนักงาน พนักงานขายและให้บริการ
- 9) ผู้ปฏิบัติงานในกระบวนการผลิต
- 10) ผู้ไม่ได้ปฏิบัติงานในเชิงเศรษฐกิจ



สำนักงานสภานโยบายการอุดมศึกษา วิทยาศาสตร์ วิจัยและนวัตกรรมแห่งชาติ

มั่นใจในสำนักงานสภานโยบายการอุดมศึกษา วิทยาศาสตร์ วิจัยและนวัตกรรมแห่งชาติ
รัฐและราษฎรจะก้าวไปอย่างมั่นคง

WWW.NSO.GO.TH