

สรุปผลที่สำคัญ

การสำรวจประชากรสูงอายุในประเทศไทย พ.ศ. 2550



สำนักงานสถิติแห่งชาติ



สรุปผลที่สำคัญ
การสำรวจประชากรสูงอายุในประเทศไทย
พ.ศ. 2550



สำนักงานสถิติแห่งชาติ

หน่วยงานเจ้าของเรื่อง

สำนักสถิติเศรษฐกิจสังคมและประชาชาติ 1

สำนักงานสถิติแห่งชาติ

โทรศัพท์ 0 2281 0333 ต่อ 1220 1221

โทรสาร 0 2281 8617

ไปรษณีย์อิเล็กทรอนิกส์ : girawan@nso.go.th

หน่วยงานที่เผยแพร่

สำนักสถิติพยากรณ์

สำนักงานสถิติแห่งชาติ

ถนนหลานหลวง เขตป้อมปราบศัตรูพ่าย

กทม. 10100

โทรศัพท์ 0 2281 0333 ต่อ 1220 1221

โทรสาร 0 2281 8617

ไปรษณีย์อิเล็กทรอนิกส์ : services@nso.go.th

ปีที่จัดพิมพ์

2551

จัดพิมพ์โดย

.....

คำปรารภ

ปัจจุบันโครงสร้างประชากรของประเทศไทยได้เปลี่ยนแปลงจากเดิม โดยมีสัดส่วนผู้สูงอายุ (อายุ 60 ปีขึ้นไป) ในปี 2550 สูงถึงประมาณร้อยละ 10.7 ซึ่งนับได้ว่าประเทศไทยได้ก้าวเข้าสู่สังคมผู้สูงอายุแล้ว ดังนั้นรัฐบาลและหน่วยงานที่เกี่ยวข้องจำเป็นต้องใช้ข้อมูลประชากรสูงอายุที่เที่ยงตรงและเป็นปัจจุบันในการดำเนินการ

สำนักงานสถิติแห่งชาติได้เร่งดำเนินการสำรวจประชากรสูงอายุให้เร็วขึ้น จากเดิมที่กำหนดจะทำการสำรวจในปี 2551 ได้เลื่อนขึ้นมาทำการสำรวจในปี 2550 เพื่อนำผลการสำรวจไปใช้ในการติดตามและประเมินผลการดำเนินการตามนโยบายและแผน ผู้สูงอายุแห่งชาติฉบับที่ 2 (พ.ศ. 2545 – 2564)

นับเป็นความภาคภูมิใจของสำนักงานสถิติแห่งชาติ ที่ผลการสำรวจประชากรสูงอายุในประเทศไทย พ.ศ. 2550 ได้ถูกนำไปใช้ในการติดตามและประเมินผลแผนผู้สูงอายุแห่งชาติฉบับดังกล่าว ซึ่งคาดว่าจะนำไปสู่การยกระดับความเป็นอยู่ของผู้สูงอายุไทยให้ดีขึ้น และส่งผลดีถึงสังคมไทยโดยรวมต่อไป

สำนักงานสถิติแห่งชาติ ใคร่ขอขอบคุณสำนักส่งเสริมและพิทักษ์ผู้สูงอายุ สำนักงานส่งเสริมสวัสดิภาพและพิทักษ์เด็ก เยาวชน ผู้ด้อยโอกาส คนพิการ และผู้สูงอายุ กระทรวงการพัฒนาสังคมและความมั่นคงของมนุษย์ ที่ได้สนับสนุนงบประมาณบางส่วนในการเก็บรวบรวมข้อมูลภาคสนาม และใคร่ขอขอบคุณ รองศาสตราจารย์ ดร.นภาพร ชโยวรรณ และ รองศาสตราจารย์ ดร.วิพรรณ ประจวบเหมาะ วิทยาลัยประชากรศาสตร์ จุฬาลงกรณ์มหาวิทยาลัย และผู้แทนจากหน่วยงานต่างๆ ที่ได้ให้ความคิดเห็นในการจัดทำแบบสอบถาม สำหรับใช้เป็นเครื่องมือในการสำรวจประชากรสูงอายุในประเทศไทย พ.ศ. 2550



(นางธนุช ตริทิพบุตร)

เลขาธิการสถิติแห่งชาติ

คำนำ

จากผลการสำรวจประชากรสูงอายุที่ผ่านมา พบว่าประเทศไทยมีจำนวนและสัดส่วนของผู้สูงอายุเพิ่มขึ้นอย่างต่อเนื่อง ผลสำรวจครั้งล่าสุดปี 2550 พบว่าผู้สูงอายุเพิ่มขึ้นเป็นร้อยละ 10.7 ในขณะที่ดัชนีผู้สูงอายุก็มีแนวโน้มเพิ่มขึ้นจนเกือบจะเป็นครึ่งหนึ่งของประชากรวัยเด็กในปี 2550 นอกจากนี้ยังพบว่าอัตราส่วนเกือหนุนผู้สูงอายุมีแนวโน้มลดลงเหลือ 6.3 ในปี 2550 ยังพบอีกว่าผู้สูงอายุไทยที่อาศัยอยู่คนเดียวตามลำพังในครัวเรือนมีแนวโน้มเพิ่มสูงขึ้นเป็นร้อยละ 7.7 ในปี 2550

จากผลสำรวจแสดงให้เห็นว่า ขณะนี้สังคมไทยได้กลายเป็นสังคมผู้สูงอายุแล้ว และการที่ประเทศไทยมีอัตราการเป็นภาระวัยสูงอายุเพิ่มขึ้น ดัชนีผู้สูงอายุมีแนวโน้มเพิ่มขึ้น และการที่อัตราส่วนเกือหนุนผู้สูงอายุลดลงอย่างต่อเนื่อง ภาวะเช่นนี้จะส่งผลกระทบต่อผู้สูงอายุในอนาคตอันใกล้ กล่าวคือผู้ที่อยู่ในวัยแรงงานจะต้องรับภาระในการเลี้ยงดูและดูแลผู้สูงอายุเพิ่มมากขึ้น จะมีผู้สูงอายุที่ถูกกละเลยหรือถูกทอดทิ้งเพิ่มมากขึ้น หากทุกภาคส่วนไม่ให้ความสำคัญในการเตรียมความพร้อมเพื่อรองรับสถานการณ์นี้อย่างจริงจัง

สำนักงานสถิติแห่งชาติ หวังเป็นอย่างยิ่งว่าสรุปผลที่สำคัญที่ได้จากการสำรวจประชากรสูงอายุในประเทศไทย พ.ศ. 2550 ฉบับนี้ จะเป็นประโยชน์ต่อหน่วยงานต่างๆ ทั้งภาครัฐบาลและเอกชน ตลอดจนผู้ใช้ข้อมูลต่อไป

บทสรุปผู้บริหาร

แนวโน้มประชากรสูงอายุ

ผู้สูงอายุในการสำรวจครั้งนี้ หมายถึงผู้ที่มีอายุ 60 ปีบริบูรณ์ขึ้นไป จากผลสำรวจของสำนักงานสถิติแห่งชาติ 3 ครั้งที่ผ่านมา พบว่าประเทศไทยมีจำนวนผู้สูงอายุเพิ่มขึ้นอย่างต่อเนื่อง โดยในปี 2537 มีจำนวนผู้สูงอายุ คิดเป็นร้อยละ 6.8 ของประชากรทั้งประเทศ ปี 2545 เพิ่มขึ้นเป็นร้อยละ 9.4 ผลสำรวจครั้งล่าสุดปี 2550 พบว่าผู้สูงอายุเพิ่มขึ้นเป็นร้อยละ 10.7 และสัดส่วนระหว่างผู้สูงอายุกับเด็กมีแนวโน้มที่เพิ่มขึ้น จากเดิมในปี 2537 ประเทศไทยมีประชากรวัยสูงอายุไม่ถึง 1 ใน 4 ส่วนของประชากรวัยเด็ก ล่าสุดในปี 2550 ประเทศไทยมีสัดส่วนของประชากรวัยสูงอายุเพิ่มมากขึ้นจนเกือบจะเป็นครึ่งหนึ่งของประชากรวัยเด็กคือ 47.7

ประเทศไทยได้ก้าวเข้าสู่การเป็นสังคมผู้สูงอายุ (Aging Society) ตั้งแต่ปี 2548 ประเทศญี่ปุ่นและประเทศสิงคโปร์ก็เป็นสังคมผู้สูงอายุเช่นเดียวกันกับประเทศไทย โดยในปี 2550 ประเทศญี่ปุ่นมีผู้สูงอายุร้อยละ 29.0 ประเทศสิงคโปร์มีผู้สูงอายุร้อยละ 11.9 ขณะที่ประเทศไทยมีผู้สูงอายุร้อยละ 10.7

สังคมผู้สูงอายุ หมายถึงการที่มีประชากรอายุ 60 ปีขึ้นไปมากกว่าร้อยละ 10 ของประชากรทั้งประเทศ ประเทศไทยใช้เกณฑ์การตัดสินการเป็น “ผู้สูงอายุ” เช่นเดียวกับที่องค์การสหประชาชาติกำหนด ประเทศที่อยู่ในแถบเอเชียใช้เกณฑ์ อายุ 60 ปี ขึ้นไปคือผู้สูงอายุ ขณะที่ประเทศที่อยู่ในแถบยุโรปใช้เกณฑ์อายุ 65 ปีขึ้นไปจึงจะถือว่าเป็นผู้สูงอายุ

อัตราส่วนการเป็นภาระวัยสูงอายุหรืออัตราการพึ่งพิงวัยสูงอายุ*

อัตราส่วนการเป็นภาระวัยสูงอายุเพิ่มสูงขึ้น โดยในปี 2537 มีอัตราส่วนการเป็นภาระวัยสูงอายุเท่ากับ 10.7 เพิ่มขึ้นเป็น 14.3 ในปี 2545 และเพิ่มขึ้นเป็น 16.0 ในปี 2550 หมายความว่าประชากรวัยกำลังแรงงาน 100 คน จะต้องรับภาระในการเลี้ยงดูผู้สูงอายุ 16 คน

อัตราส่วนเกื้อหนุนผู้สูงอายุ**

อัตราส่วนเกื้อหนุนผู้สูงอายุที่มีแนวโน้มลดลง โดยปี 2537 มีอัตราส่วนเกื้อหนุนผู้สูงอายุเท่ากับ 9.3 ปี 2545 ลดลงมาเป็น 7.0 และล่าสุดปี 2550 ลดลงเหลือ 6.3 หมายความว่ามีความเสี่ยงที่ผู้สูงอายุ 6 คน ที่จะเลี้ยงดูผู้สูงอายุ 1 คน อัตราส่วนเกื้อหนุนผู้สูงอายุที่ลดลงอย่างต่อเนื่อง จะส่งผลกระทบต่อผู้สูงอายุในอนาคตอันใกล้และส่งผลกระทบต่อความมั่นคงของสังคมโดยรวม กล่าวคือผู้สูงอายุในวัยแรงงานจะต้องรับภาระผู้สูงอายุเพิ่มมากขึ้น และในที่สุดทั้งผู้ที่อยู่ในวัยแรงงานและผู้สูงอายุจะอยู่ในสภาพอ่อนแอทั้ง 2 ฝ่ายไม่สามารถเกื้อหนุนกันได้อีก หากทุกภาคส่วนไม่ให้ความสำคัญในการเตรียมความพร้อมที่จะรองรับสถานการณ์นี้อย่างจริงจัง

ลักษณะทางประชากรของผู้สูงอายุ

ปัจจุบันประเทศไทยมีประชากรสูงอายุคิดเป็นร้อยละ 10.7 ของประชากรทั้งสิ้น โดยเป็นชายร้อยละ 44.6 และเป็นหญิงร้อยละ 55.4 เมื่อแบ่งผู้สูงอายุออกเป็น 3 กลุ่ม ตามช่วงวัย คือ กลุ่มผู้สูงอายุวัยต้น (อายุ 60-69 ปี) กลุ่มผู้สูงอายุวัยกลาง (อายุ 70-79 ปี) และกลุ่มผู้สูงอายุวัยปลาย (อายุ 80 ปีขึ้นไป)

สำนักงานสถิติแห่งชาติ

* / อัตราส่วนพึ่งพิงวัยสูงอายุ หมายถึง จำนวนผู้สูงอายุ (อายุ 60 ปีขึ้นไป) ต่อผู้ที่อยู่ในวัยทำงาน (อายุ 15 – 59 ปี) 100 คน

** / อัตราส่วนเกื้อหนุน หมายถึง จำนวนคนในวัยทำงาน (อายุ 15 – 59 ปี) เทียบกับจำนวนผู้สูงอายุ (อายุ 60 ปีขึ้นไป)

พบว่ามากกว่าครึ่งหนึ่ง (ร้อยละ 58.8) เป็นผู้สูงอายุวัยต้น ร้อยละ 31.7 เป็นผู้สูงอายุวัยกลาง และร้อยละ 9.5 เป็นผู้สูงอายุวัยปลาย ซึ่งเป็นวัยที่ต้องพึ่งพาสูง

- **สถานภาพสมรส**

ผู้สูงอายุส่วนใหญ่ (ร้อยละ 62.5) เป็นผู้ที่สมรส และร้อยละ 60.1 ของผู้สูงอายุที่สมรสเป็นผู้ที่มีคู่สมรสอยู่ด้วยกันในครัวเรือน มีเพียงร้อยละ 2.4 ที่ไม่มีคู่สมรสอยู่ด้วยกัน เป็นม่าย หย่า แยกกันอยู่ ร้อยละ 34.8 และเป็นโสด ร้อยละ 2.7

- **ระดับการศึกษาที่จบ และการอ่านออกเขียนได้**

เมื่อพิจารณาระดับการศึกษา พบว่าผู้สูงอายุส่วนใหญ่ (ร้อยละ 68.9) เรียนจบระดับประถมศึกษา มีเพียงร้อยละ 8.4 ที่จบสูงกว่าระดับประถมศึกษา มีผู้ที่ไม่ได้รับการศึกษาหรือไม่เคยเรียนหนังสือและผู้ที่ยังเรียนต่ำกว่าระดับประถมศึกษาสูงถึงร้อยละ 21.6 ประมาณ 3 ใน 4 คน (ร้อยละ 76.1) ของผู้สูงอายุเป็นผู้ที่อ่านออกเขียนได้ ร้อยละ 23.9 เป็นผู้ที่ไม่สามารถอ่านและเขียนหนังสือได้หรืออาจกล่าวว่าเป็นผู้ที่ไม่รู้หนังสือ

ลักษณะการอยู่อาศัยของผู้สูงอายุ (ครอบครัว)

พบว่าสัดส่วนผู้สูงอายุที่อยู่คนเดียวตามลำพังในครัวเรือนมีแนวโน้มเพิ่มสูงขึ้น โดยปี 2537 มีผู้สูงอายุที่อยู่คนเดียวร้อยละ 3.6 ปี 2545 เพิ่มขึ้นเป็นร้อยละ 6.3 ล่าสุดปี 2550 มีผู้สูงอายุอยู่คนเดียวตามลำพังร้อยละ 7.7

ภาวะสุขภาพ

จากการให้ผู้สูงอายุประเมินภาวะสุขภาพทุกๆ ไปโดยรวมของตนเอง ในระหว่าง 7 วันก่อนวันสัมภาษณ์ พบว่าไม่ถึงครึ่งหนึ่ง (ร้อยละ 43.0) ของผู้สูงอายุประเมินว่าตนเอง มีสุขภาพดี ร้อยละ 28.9 ประเมินว่าตนเองมีสุขภาพปานกลาง ร้อยละ 21.5 ประเมินว่าตนเองมีสุขภาพไม่ดี ร้อยละ 2.8 ประเมินว่าตนเองมีสุขภาพไม่ดีมากๆ มีเพียงร้อยละ 3.8 ที่ประเมินว่าตนเองมีสุขภาพดีมาก นอกจากนี้ยังพบว่ามีผู้สูงอายุเป็นโรคความดันโลหิตสูงถึงร้อยละ 31.7 เป็นโรคเบาหวานร้อยละ 13.3 เป็นโรคหัวใจ ร้อยละ 7.0 เป็นมะเร็งร้อยละ 0.5 หลอดเลือดในสมองตีบร้อยละ 1.6 และเป็นอัมพาต/อัมพฤกษ์ ร้อยละ 2.5

สารบัญ

	หน้า
คำปรารภ	i
คำนำ	iii
บทสรุปสำหรับผู้บริหาร	v
สารบัญแผนภูมิ	xii
สารบัญตาราง	xiv
สรุปผลการสำรวจ	1
แนวโน้มและสัดส่วนของผู้สูงอายุ	1
การกระจายตัวของประชากรสูงอายุเชิงพื้นที่	3
จังหวัดที่มีจำนวนผู้สูงอายุมากที่สุดและน้อยที่สุด 5 ลำดับแรก	4
จังหวัดที่มีอัตราผู้สูงอายุมากที่สุดและน้อยที่สุด 5 ลำดับแรก	4
อัตราผู้สูงอายุในแต่ละภาค	5
สถานภาพสมรส	6
ระดับการศึกษาที่สำเร็จ	8
การอ่านออกเขียนได้	8
ภาวะการทำงาน และความต้องการทำงานของผู้สูงอายุ	10

สารบัญ (ต่อ)

	หน้า
แหล่งรายได้หลักของผู้สูงอายุ	11
ความเพียงพอของรายได้	12
ลักษณะการอยู่อาศัยของผู้สูงอายุ (ครอบครัว)	13
ภาวะสุขภาพร่างกายโดยรวม	15
อัตราการเป็นโรคเรื้อรังในผู้สูงอายุ	17
การออกกำลังกาย	18
การตรวจสุขภาพร่างกายประจำปี	19
พฤติกรรมเสี่ยง (การสูบบุหรี่ ดื่มสุรา เคี้ยวหมากเป็นประจำ)	20
การเข้าร่วมกิจกรรมของหมู่บ้าน/ชุมชน	21
ภาคผนวก	23
ความเป็นมา	23
วัตถุประสงค์	23
การเก็บรวบรวมข้อมูล	23
บทกลอน	24

สารบัญแนภูมิ

	หน้า	
แนภูมิ ก	ร้อยละของประชากรสูงอายุ พ.ศ. 2537 2545 และ 2550	1
แนภูมิ ข	ร้อยละของประชากรสูงอายุ จำแนกตามช่วงวัย พ.ศ. 2550	2
แนภูมิ ค	การกระจายตัวของประชากรสูงอายุตามเขตที่อยู่อาศัย และภาค พ.ศ. 2550	3
แนภูมิ ง	อัตราผู้สูงอายุในแต่ละภาค พ.ศ. 2550	5
แนภูมิ จ	ร้อยละของผู้สูงอายุ จำแนกตามสถานภาพสมรส พ.ศ. 2550	6
แนภูมิ ฉ	เปรียบเทียบร้อยละของสถานภาพสมรสระหว่างผู้สูงอายุ ชายและผู้สูงอายุหญิง พ.ศ. 2550	7
แนภูมิ ช	ภาวะการทำงาน และความต้องการทำงานของผู้สูงอายุ พ.ศ. 2550	10
แนภูมิ ซ	ร้อยละของผู้สูงอายุ จำแนกตามแหล่งรายได้หลัก ในการดำรงชีวิต เพศและเขตที่อยู่อาศัย พ.ศ. 2550	11
แนภูมิ ฌ	ร้อยละของความเพียงพอของรายได้ของผู้สูงอายุ จำแนกตามเพศ และเขตที่อยู่อาศัย พ.ศ. 2550	12
แนภูมิ ฎ	ลักษณะการอยู่อาศัยของผู้สูงอายุ การมีปัญหาในการ อยู่คนเดียว และปัญหาที่ประสบ พ.ศ. 2550	13

สารบัญแนภูมิ (ต่อ)

	หน้า
แผนภูมิ ฎ	บุคคลที่อยู่ร่วมด้วยในครัวเรือนเดียวกันกับผู้สูงอายุ พ.ศ. 2550 14
แผนภูมิ ฎ	อัตราผู้สูงอายุที่เป็นโรคเรื้อรัง จำแนกตามโรคที่เป็น และเพศ พ.ศ. 2550 17
แผนภูมิ ฐ	ร้อยละของผู้สูงอายุที่ออกกำลังกายเป็นประจำ จำแนกตามเพศ และเขตที่อยู่อาศัย พ.ศ. 2550 18
แผนภูมิ ท	ร้อยละของผู้สูงอายุที่ได้รับการตรวจสุขภาพในระหว่าง 12 เดือนก่อนวันสัมภาษณ์ จำแนกตามเพศ กลุ่มช่วงวัย และเขตที่อยู่อาศัย พ.ศ.2550 19
แผนภูมิ ฒ	ร้อยละของผู้สูงอายุที่มีพฤติกรรมเสี่ยง จำแนกตามเพศ และเขตที่อยู่อาศัย พ.ศ.2550 20
แผนภูมิ ณ	ร้อยละของผู้สูงอายุที่ร่วมกิจกรรมของหมู่บ้าน/ชุมชน ในระหว่าง 12 เดือนก่อนวันสัมภาษณ์ พ.ศ. 2550 21

สารบัญตาราง

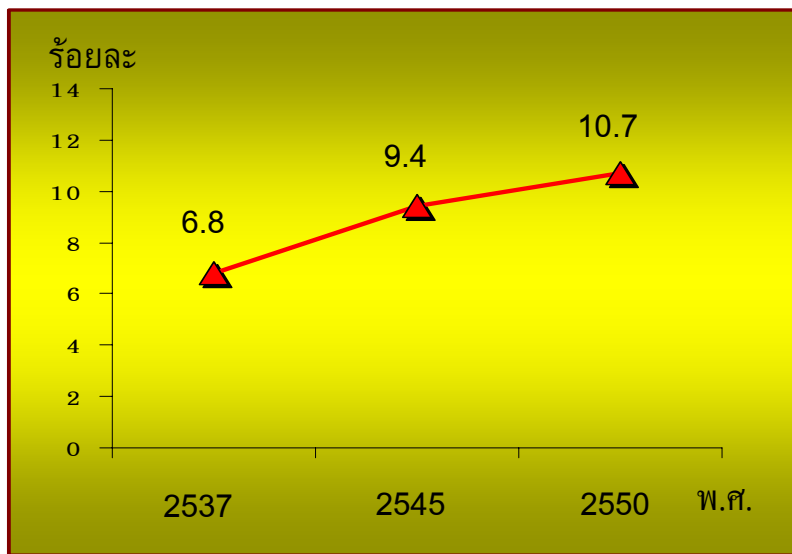
	หน้า
ตารางที่ 1	4
จังหวัดที่มีจำนวนและอัตราผู้สูงอายุมากที่สุดและ น้อยที่สุด 5 ลำดับแรกของประเทศ พ.ศ. 2550	
ตารางที่ 2	9
ร้อยละของผู้สูงอายุ จำแนกตามระดับการศึกษาที่สำเร็จ อัตราการอ่านออกเขียนได้ กลุ่มช่วงวัย เพศ เขตที่อยู่อาศัย และภาค พ.ศ. 2550	
ตารางที่ 3	16
ร้อยละของผู้สูงอายุตามกลุ่มช่วงวัย เพศ และเขตที่อยู่อาศัย จำแนกตามผลการประเมินภาวะสุขภาพโดยรวมของตนเอง ในระหว่าง 7 วันก่อนวันสัมภาษณ์ พ.ศ. 2550	

สรุปผลการสำรวจ

1. แนวโน้มและสัดส่วนของผู้สูงอายุ

ผู้สูงอายุ หมายถึงผู้ที่มีอายุ 60 ปีบริบูรณ์ขึ้นไป ผลสำรวจพบว่า ประเทศไทยมีจำนวนและสัดส่วนของผู้สูงอายุเพิ่มขึ้นอย่างต่อเนื่อง โดยในปี 2537 มีจำนวนผู้สูงอายุคิดเป็นร้อยละ 6.8 ของประชากรทั้งประเทศ ปี 2545 เพิ่มขึ้นเป็นร้อยละ 9.4 ปี 2550 มีผู้สูงอายุเพิ่มขึ้นเป็นร้อยละ 10.7 โดยเป็นชายร้อยละ 44.6 และเป็นหญิงร้อยละ 55.4

แผนภูมิ ก ร้อยละของประชากรสูงอายุ พ.ศ. 2537 2545 และ 2550

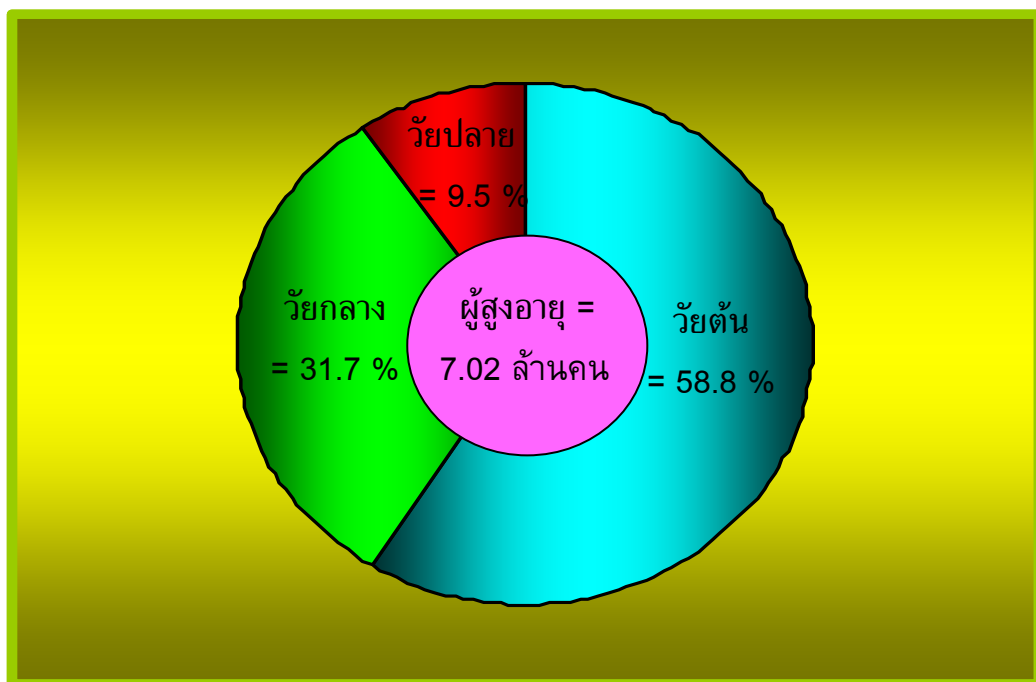


ประเทศไทยได้ก้าวเข้าสู่การเป็นสังคมผู้สูงอายุ (Aging Society) ตั้งแต่ปี 2548 ประเทศญี่ปุ่นและประเทศสิงคโปร์ก็เป็นสังคมผู้สูงอายุเช่นเดียวกันกับประเทศไทย โดยในปี 2550 ประเทศญี่ปุ่นมีผู้สูงอายุร้อยละ 29.0 ประเทศสิงคโปร์มีผู้สูงอายุร้อยละ 11.9 ขณะที่ประเทศไทยมีผู้สูงอายุร้อยละ 10.7

สังคมผู้สูงอายุ หมายถึงการที่มีประชากรอายุ 60 ปีขึ้นไปมากกว่าร้อยละ 10 ของประชากรทั้งประเทศ ประเทศไทยใช้เกณฑ์การตัดสินการเป็น “ผู้สูงอายุ” เช่นเดียวกับที่องค์การสหประชาชาติกำหนด ประเทศที่อยู่ในแถบเอเชียใช้เกณฑ์ อายุ 60 ปี ขึ้นไปคือผู้สูงอายุ ขณะที่ประเทศที่อยู่ในแถบยุโรปใช้เกณฑ์อายุ 65 ปีขึ้นไปจึงจะถือว่าเป็นผู้สูงอายุ

เมื่อแบ่งผู้สูงอายุออกเป็น 3 กลุ่มตามช่วงวัย พบว่ามากกว่าครึ่งหนึ่งของผู้สูงอายุ (ร้อยละ 58.8) เป็นผู้สูงอายุวัยต้น (อายุ 60-69 ปี) ร้อยละ 31.7 เป็นผู้สูงอายุวัยกลาง (อายุ 70-79 ปี) ร้อยละ 9.5 เป็นผู้สูงอายุวัยปลาย (อายุ 80 ปีขึ้นไป)

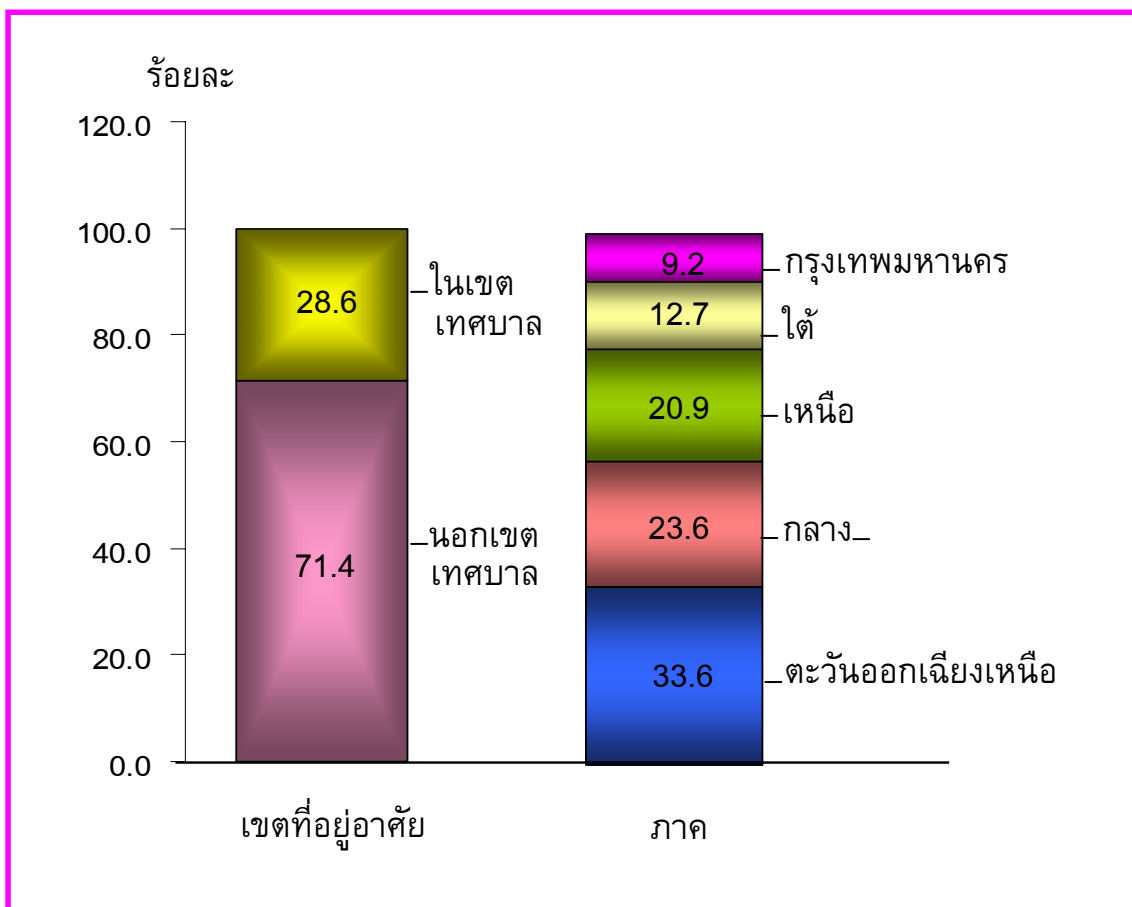
แผนภูมิ ข ร้อยละของประชากรสูงอายุ จำแนกตามช่วงวัย พ.ศ. 2550



การกระจายตัวของประชากรสูงอายุเชิงพื้นที่

เมื่อพิจารณาการกระจายตัวของผู้สูงอายุตามเขตการปกครองหรือเขตที่อยู่อาศัยและภาค พบว่าในปี 2550 ผู้สูงอายุอาศัยอยู่ในเขตเทศบาลร้อยละ 28.6 และนอกเขตเทศบาลร้อยละ 71.4 ภาคตะวันออกเฉียงเหนือมีจำนวนผู้สูงอายุมากที่สุดประมาณร้อยละ 33.6 รองลงมาคือภาคกลางร้อยละ 23.6 ภาคเหนือร้อยละ 20.9 และภาคใต้ร้อยละ 12.7 สำหรับกรุงเทพมหานครมีผู้สูงอายุน้อยสุดคิดเป็นร้อยละ 9.2

แผนภูมิ ค การกระจายตัวของประชากรสูงอายุตามเขตที่อยู่อาศัยและภาค พ.ศ. 2550



จังหวัดที่มีจำนวนผู้สูงอายุมากที่สุดและน้อยที่สุด 5 ลำดับแรกของประเทศ

จังหวัดที่มีจำนวนผู้สูงอายุมากที่สุด ไม่นับรวมกรุงเทพมหานคร คือ จังหวัดนครราชสีมา เชียงใหม่ ขอนแก่น นครศรีธรรมราช และอุบลราชธานี สำหรับจังหวัดที่มีประชากรสูงอายุน้อยที่สุด คือ จังหวัดระนอง แม่ฮ่องสอน ภูเก็ต สมุทรสงคราม และ พังงา

จังหวัดที่มีอัตรา^{*}ผู้สูงอายุมากที่สุดและน้อยที่สุด 5 ลำดับแรกของประเทศ

จังหวัดที่มีอัตราประชากรสูงอายุมากที่สุดและน้อยที่สุด 5 ลำดับแรกของประเทศ โดยจังหวัดที่มีอัตราประชากรสูงอายุสูงมากที่สุด คือ จังหวัดพิจิตร ลำพูน แพร่ สุโขทัย และลำปาง จังหวัดที่มีอัตราประชากรสูงอายุน้อยที่สุด คือ สมุทรปราการ ปทุมธานี สมุทรสาคร หนองบัวลำภู และ ภูเก็ต

ตารางที่ 1 จังหวัดที่มีจำนวนและอัตราผู้สูงอายุมากที่สุดและน้อยที่สุด 5 ลำดับแรกของประเทศ พ.ศ. 2550

จำนวนผู้สูงอายุ 5 ลำดับ (จำนวนพันคน)		อัตราผู้สูงอายุ 5 ลำดับ	
จากมากไปน้อย	จากน้อยไปมาก	จากมากไปน้อย	จากน้อยไปมาก
นครราชสีมา (326)	ระนอง (16)	พิจิตร (14.93)	สมุทรปราการ (5.98)
เชียงใหม่ (206)	แม่ฮ่องสอน (20)	ลำพูน (14.53)	ปทุมธานี (6.37)
ขอนแก่น (194)	ภูเก็ต (23)	แพร่ (14.50)	สมุทรสาคร (6.52)
นครศรีธรรมราช (192)	สมุทรสงคราม (23)	สุโขทัย (14.40)	หนองบัวลำภู (7.11)
อุบลราชธานี (184)	พังงา (24)	ลำปาง (14.07)	ภูเก็ต (7.43)

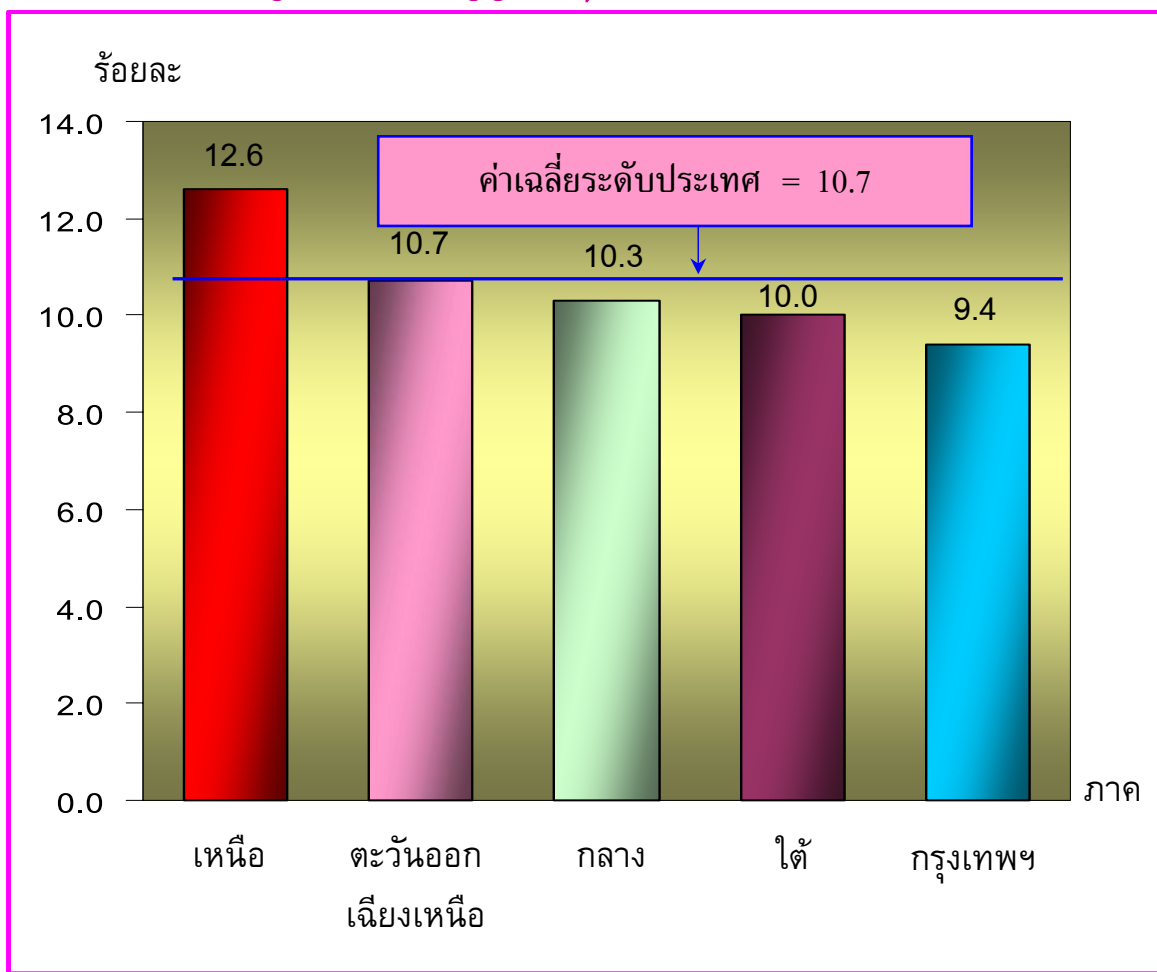
สำนักงานสถิติแห่งชาติ

^{*}/ อัตราผู้สูงอายุ หมายถึง จำนวนผู้สูงอายุ (อายุ 60 ปีขึ้นไป) ต่อประชากรทั้งสิ้นในจังหวัดนั้น ๆ

อัตราผู้สูงอายุในแต่ละภาค

ภาคเหนือมีอัตราผู้สูงอายุสูงสุด คือ 12.6 รองลงมาคือภาคตะวันออกเฉียงเหนือ 10.7 ภาคกลางและภาคใต้มีอัตราผู้สูงอายุใกล้เคียงกัน (ร้อยละ 10.3 และ ร้อยละ 10.0 ตามลำดับ) กรุงเทพมหานครมีอัตราผู้สูงอายุต่ำสุด คือ 9.4

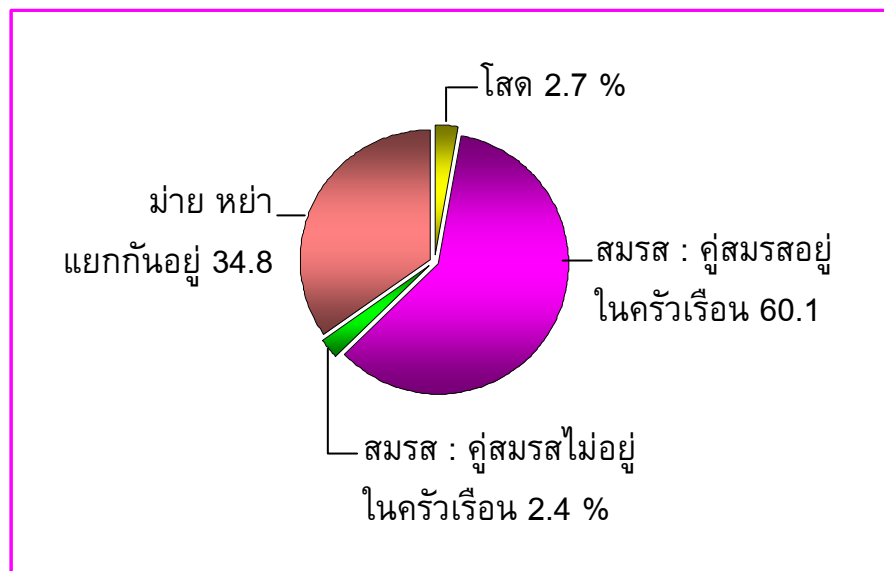
แผนภูมิ ง อัตราผู้สูงอายุในแต่ละภาค พ.ศ. 2550



สถานภาพสมรส

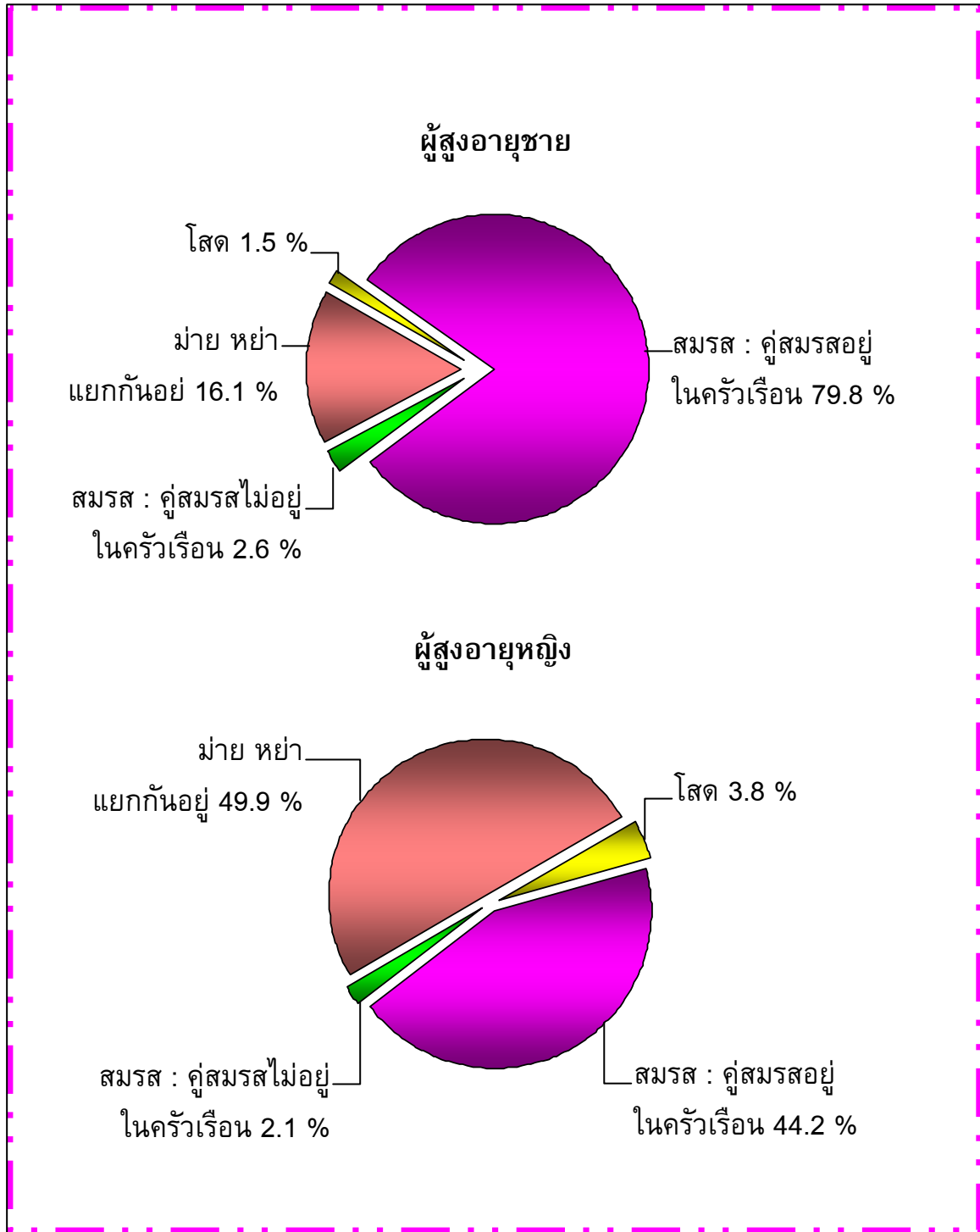
ผู้สูงอายุส่วนใหญ่ (ร้อยละ 62.5) เป็นผู้ที่สมรส โดยร้อยละ 60.1 ของผู้สูงอายุที่สมรสเป็นผู้ที่มีคู่สมรสอยู่ด้วยกันในครัวเรือน ร้อยละ 2.4 ไม่มีคู่สมรสอยู่ด้วยกัน และที่น่าสนใจคือมีผู้สูงอายุที่เป็นม่าย หย่า แยกกันอยู่ สูงถึงร้อยละ 34.8 ในขณะที่ผู้สูงอายุที่เป็นโสดมีอยู่ร้อยละ 2.7

แผนภูมิ จ ร้อยละของผู้สูงอายุ จำแนกตามสถานภาพสมรส พ.ศ. 2550



ผู้สูงอายุหญิงมีสัดส่วนของการเป็นโสด ม่าย หย่า แยกกันอยู่ของสูงกว่าชายเป็นโสด (ร้อยละ 3.8 และ ร้อยละ 1.5 ตามลำดับ) ม่าย หย่า แยกกันอยู่ (ร้อยละ 49.9 และ ร้อยละ 16.1) ขณะที่ผู้สูงอายุชายมีสัดส่วนของการเป็นผู้ที่สมรสและมีคู่สมรสอยู่ด้วยกันในครัวเรือนสูงกว่าหญิง (ร้อยละ 79.8 และ ร้อยละ 44.2) ทั้งนี้ เพราะว่าเป็นเพศหญิงส่วนใหญ่เมื่อหย่าร้าง/แยกทางกับสามี/สามีเสียชีวิตไปแล้ว มักจะไม่มีคู่สมรสคนใหม่ ขณะที่เพศชายเมื่อหย่าร้าง/แยกทางกับภรรยา/ภรรยาเสียชีวิต มักจะมีคู่สมรสคนใหม่

แผนภูมิ จ. เปรียบเทียบร้อยละของสถานภาพสมรรถระหว่างผู้สูงอายุชาย และผู้สูงอายุหญิง พ.ศ. 2550



ระดับการศึกษาที่สำเร็จ

ผู้สูงอายุส่วนใหญ่ (ร้อยละ 68.9) จบระดับประถมศึกษา รองลงมาคือ ไม่เคยเรียน/ต่ำกว่าประถมศึกษา (ร้อยละ 21.6) มีผู้สูงอายุที่จบสูงกว่าระดับประถมศึกษาเพียงร้อยละ 9.5 ผู้สูงอายุวัยต้นมีโอกาสดำเนินการศึกษามากกว่าวัยกลางและวัยปลาย การศึกษาของผู้สูงอายุหญิงด้อยกว่าชาย หญิงจบระดับประถมศึกษา ร้อยละ 67.1 ชาย ร้อยละ 71.2 ระดับที่สูงกว่าประถมศึกษา หญิง ร้อยละ 6.2 ชาย ร้อยละ 13.5 การศึกษาของผู้สูงอายุที่อาศัยอยู่นอกเขตเทศบาลด้อยกว่าผู้อยู่ในเขตเทศบาล กรุงเทพมหานครมีสัดส่วนของผู้สูงอายุที่เรียนจบสูงกว่าระดับประถมศึกษาสูงสุด (ร้อยละ 31.2) รองลงมาคือ ภาคกลาง ภาคใต้ และภาคเหนือ (ร้อยละ 10.7 ร้อยละ 8.1 และ ร้อยละ 6.3 ตามลำดับ) ภาคตะวันออกเฉียงเหนือมีผู้สูงอายุที่จบสูงกว่าระดับประถมศึกษาต่ำสุด (ร้อยละ 5.1)

การอ่านออกเขียนได้

ประมาณ 3 ใน 4 (ร้อยละ 76.1) ของผู้สูงอายุเป็นผู้ที่อ่านออกเขียนได้ ร้อยละ 23.9 เป็นผู้ที่ไม่สามารถอ่านและเขียนหนังสือได้หรืออาจกล่าวว่าเป็นผู้ไม่รู้หนังสือ ผู้สูงอายุวัยต้นอ่านออกเขียนได้สูงกว่าวัยกลางและวัยปลาย (ร้อยละ 83.6 ร้อยละ 70.6 และ ร้อยละ 48.3 ตามลำดับ) ผู้สูงอายุหญิงอ่านออกเขียนได้ต่ำกว่าชาย (ร้อยละ 69.0 และร้อยละ 84.9) และผู้สูงอายุที่อยู่นอกเขตเทศบาลอ่านออกเขียนได้ต่ำกว่าในเขตเทศบาล (ร้อยละ 73.4 และ ร้อยละ 82.9)

กรุงเทพมหานครมีสัดส่วนของผู้ที่อ่านออกและเขียนได้สูงสุด คิดเป็นอัตราร้อยละ 85.8 รองลงมาคือภาคกลาง ภาคตะวันออกเฉียงเหนือ และ

ภาคใต้ (ร้อยละ 81.3 ร้อยละ 77.4 และ ร้อยละ 69.3 ตามลำดับ) ภาคเหนือมี สัดส่วนของผู้ที่อ่านออกเขียนได้ต่ำสุด (ร้อยละ 68.0)

ตารางที่ 2 ร้อยละของผู้สูงอายุ จำแนกตามระดับการศึกษาที่สำเร็จ อัตรา การอ่านออกเขียนได้ กลุ่มช่วงวัย เพศ เขตที่อยู่อาศัย และภาค พ.ศ. 2550

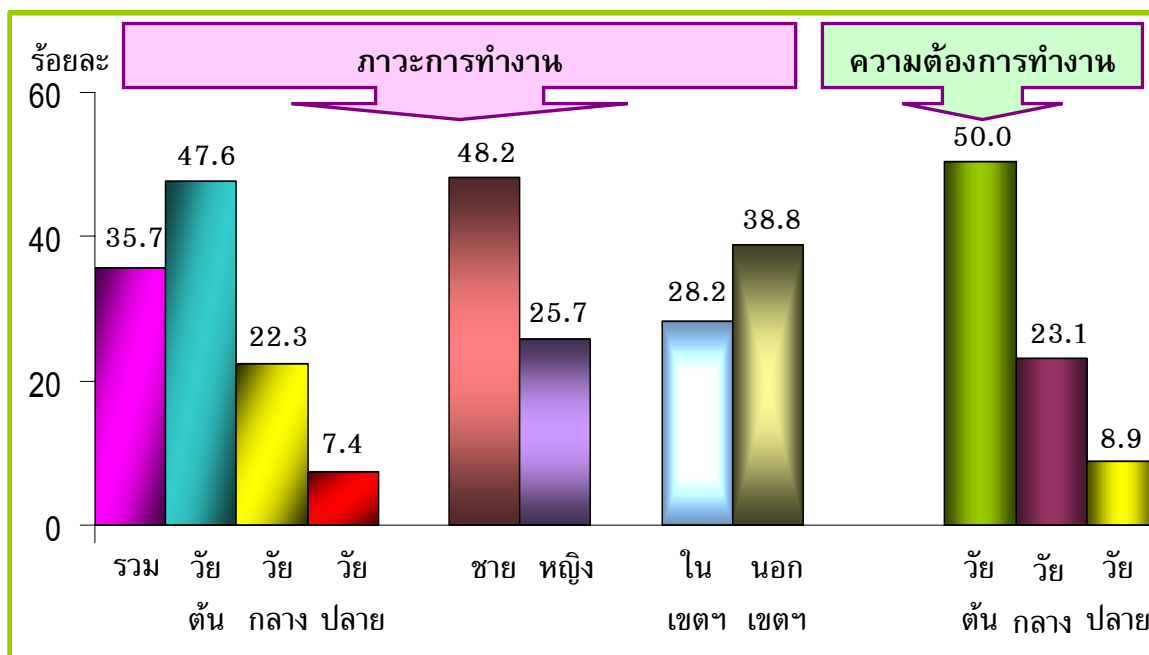
กลุ่มช่วงวัย เพศ และเขตที่อยู่อาศัย	ระดับการศึกษาที่สำเร็จ			อัตรา การอ่านออก เขียนได้
	ไม่เคยเรียน/ ต่ำกว่า ประถมศึกษา	ประถม ศึกษา	สูงกว่า ประถมศึกษา	
กลุ่มช่วงวัย	21.6	68.9	9.5	76.1
วัยต้น (60-69 ปี)	16.2	71.9	11.9	83.6
วัยกลาง (70-79 ปี)	24.8	68.8	6.4	70.6
วัยปลาย (80 ปีขึ้นไป)	44.0	50.9	5.1	48.3
เพศ				
ชาย	15.3	71.2	13.5	84.9
หญิง	26.7	67.1	6.2	69.0
เขตที่อยู่อาศัย				
ในเขตเทศบาล	19.6	58.1	22.3	82.9
นอกเขตเทศบาล	22.5	73.2	4.3	73.4
ภาค				
กรุงเทพมหานคร	23.0	45.8	31.2	85.8
กลาง	19.5	69.8	10.7	81.3
เหนือ	31.5	62.2	6.3	68.0
ตะวันออกเฉียงเหนือ	13.1	81.8	5.1	77.4
ใต้	30.9	61.0	8.1	69.3

ภาวะการทำงาน และความต้องการทำงานของผู้สูงอายุ

ผู้สูงอายุร้อยละ 35.7 ยังคงทำงานอยู่ กลุ่มผู้สูงอายุวัยปลายมีสัดส่วนของผู้ที่ทำงานต่ำกว่ากลุ่มผู้สูงอายุวัยกลางและวัยต้น (ร้อยละ 7.4 ร้อยละ 22.3 และ ร้อยละ 47.6 ตามลำดับ) สัดส่วนของผู้สูงอายุชายที่ทำงานสูงกว่าหญิงที่ทำงานเกือบหนึ่งเท่า (ร้อยละ 48.2 และ ร้อยละ 25.7 ตามลำดับ) นอกเขตเทศบาลมีสัดส่วนของผู้สูงอายุที่ทำงานสูงกว่าในเขตเทศบาล (ร้อยละ 38.8 และ ร้อยละ 28.2) เมื่อถามความต้องการทำงานของผู้สูงอายุทุกคน พบว่าครึ่งหนึ่ง (ร้อยละ 50.0) ของกลุ่มผู้สูงอายุวัยต้นมีความต้องการที่จะทำงาน ร้อยละ 23.1 ของกลุ่มผู้สูงอายุวัยกลางยังมีความต้องการที่จะทำงานอยู่ แม้แต่กลุ่มผู้สูงอายุวัยปลายยังคงมีความต้องการที่จะทำงานถึงร้อยละ 8.9

แผนภูมิ ช ภาวะการทำงาน และความต้องการทำงานของผู้สูงอายุ

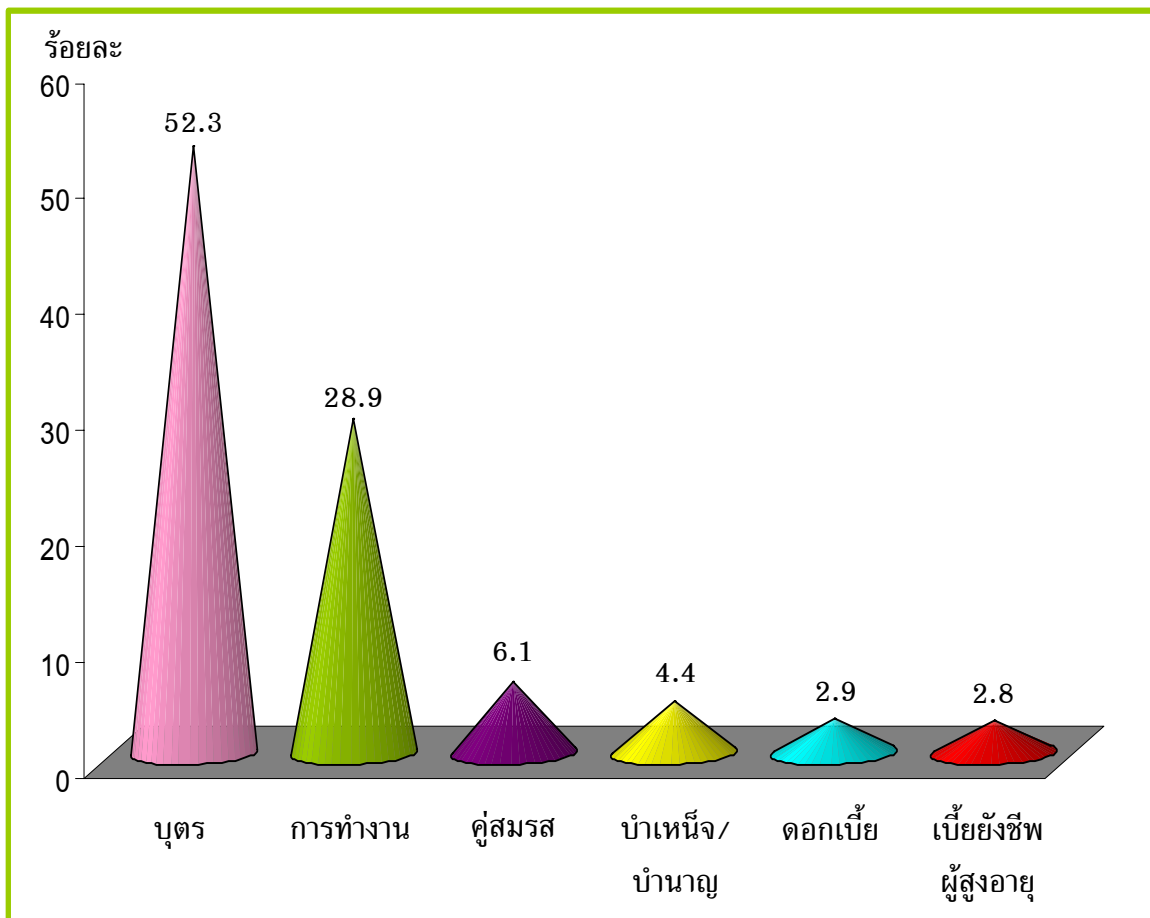
พ.ศ. 2550



แหล่งรายได้หลักของผู้สูงอายุ

แหล่งรายได้ที่สำคัญหรือแหล่งรายได้หลักในการดำรงชีวิตของผู้สูงอายุส่วนใหญ่คือบุตร รวมบุตรเลี้ยง/บุตรบุญธรรม (ร้อยละ 52.3) แหล่งรายได้หลักรองลงมาคือจากการทำงานของผู้สูงอายุเอง (ร้อยละ 28.9) จากคู่สมรส (ร้อยละ 6.1) จากเงินบำเหน็จ/บำนาญ (ร้อยละ 4.4) จากดอกเบี้ยที่กองงยขึ้นมาจากเงินที่ผู้สูงอายุเก็บออมไว้/เงินออม/จากการขายทรัพย์สินที่มีอยู่ (ร้อยละ 2.9) และจากเงินสงเคราะห์เบี้ยยังชีพผู้สูงอายุ (ร้อยละ 2.8)

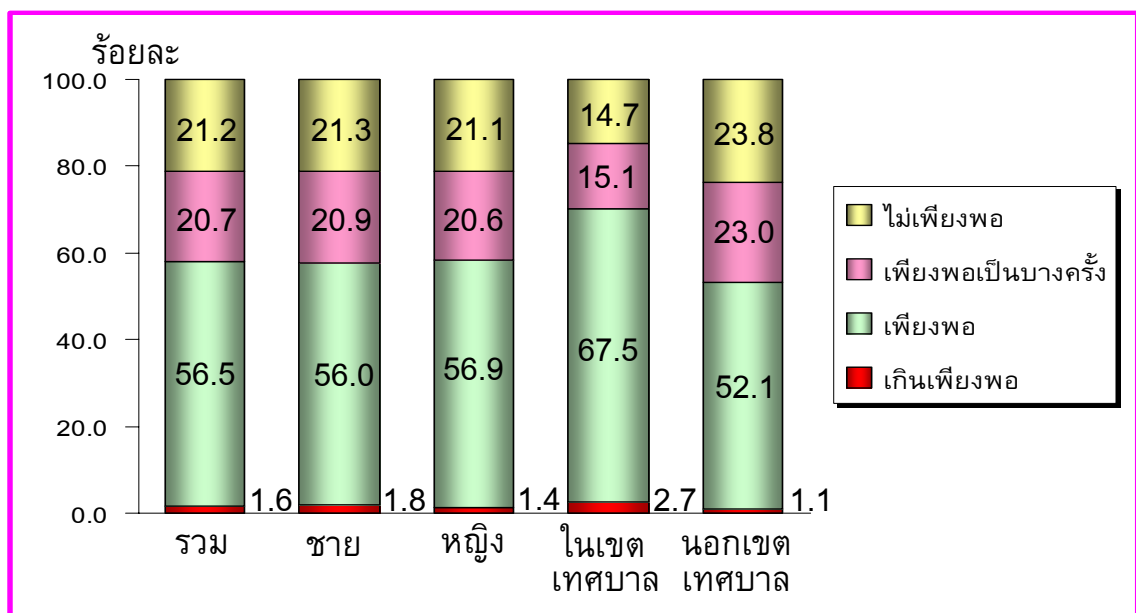
ตารางที่ ซ ร้อยละของผู้สูงอายุ จำแนกตามแหล่งรายได้หลัก ในการดำรงชีวิต เพศและเขตที่อยู่อาศัย พ.ศ. 2550



ความเพียงพอของรายได้

จากการถามถึงความเพียงพอของรายได้ที่ผู้สูงอายุได้รับจากทุกๆ แหล่งต่อการดำรงชีพ โดยให้ผู้สูงอายุตอบจากความรู้สึกของตนเอง ไม่นำเงินรายได้มาใช้เป็นเกณฑ์ในการวัดความเพียงพอของรายได้ ผู้สูงอายุร้อยละ 56.5 ตอบว่ามีรายได้เพียงพอ ร้อยละ 20.7 เพียงพอเป็นบางครั้ง ร้อยละ 21.2 มีรายได้ไม่เพียงพอ มีเพียงร้อยละ 1.6 ที่มีรายได้เกินเพียงพอ ผู้สูงอายุที่อยู่นอกเขตเทศบาลมีรายได้เพียงพอเป็นบางครั้ง/ไม่เพียงพอสูงกว่าในเขตเทศบาล (ร้อยละ 46.8 และ ร้อยละ 29.8) ภาคตะวันออกเฉียงเหนือมีผู้สูงอายุที่มีรายได้เพียงพอเป็นบางครั้ง/ไม่เพียงพอสูงสุด (ร้อยละ 56.9) รองลงมาได้แก่ ภาคเหนือ ภาคกลาง และภาคใต้ (ร้อยละ 43.6 ร้อยละ 35.9 และ ร้อยละ 25.8 ตามลำดับ) กรุงเทพมหานครมีผู้ที่มีรายได้เพียงพอเป็นบางครั้ง/ไม่เพียงพอต่ำสุด (ร้อยละ 21.4)

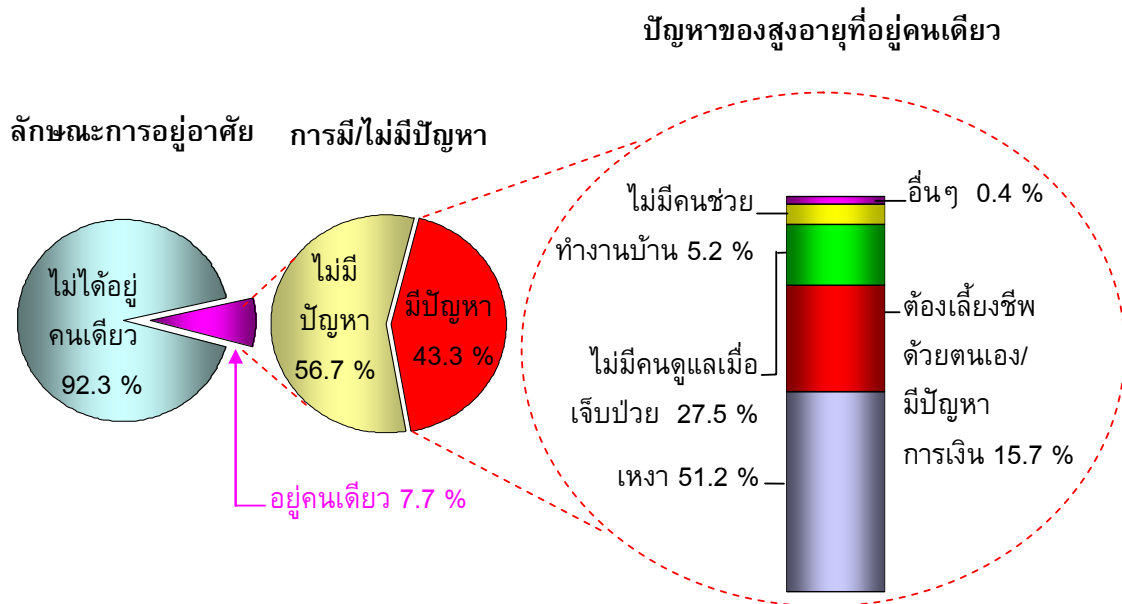
แผนภูมิ ฅ ร้อยละของความเพียงพอของรายได้ของผู้สูงอายุ จำแนกตามเพศ และเขตที่อยู่อาศัย พ.ศ. 2550



ลักษณะการอยู่อาศัยของผู้สูงอายุ (ครอบครัว)

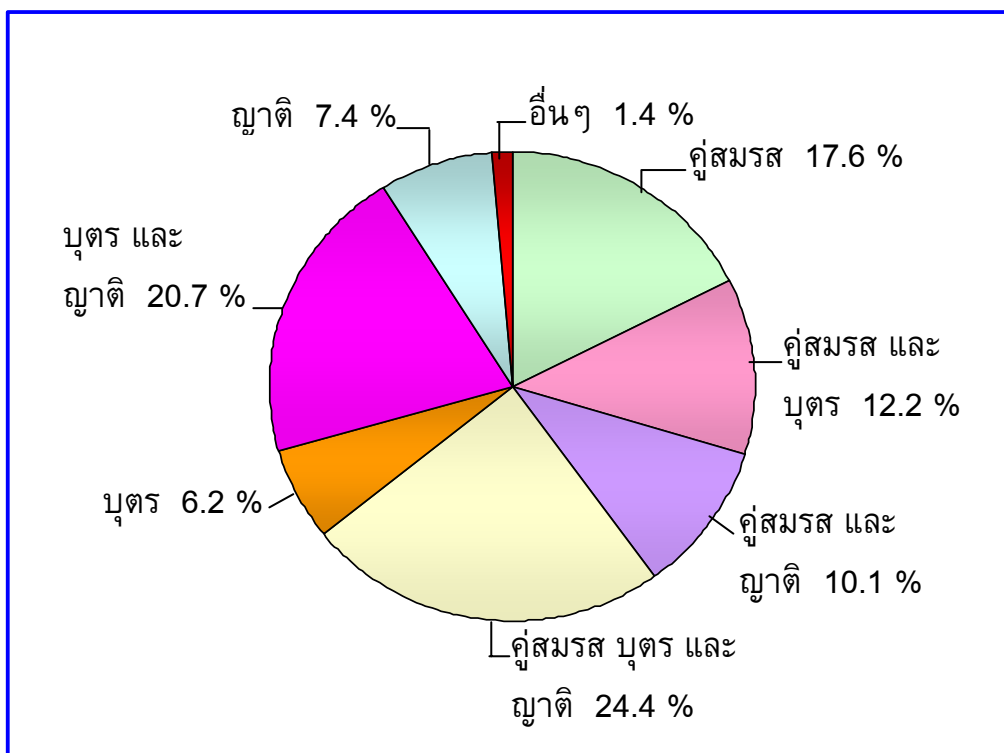
พบว่าผู้สูงอายุที่อาศัยอยู่คนเดียวตามลำพังในครัวเรือนคิดเป็นร้อยละ 7.7 และมากกว่าครึ่งหนึ่ง (ร้อยละ 56.7) ของผู้สูงอายุที่อยู่คนเดียวตามลำพัง สามารถดำรงชีวิตอยู่ได้โดยไม่มีปัญหา ที่เหลือร้อยละ 43.3 มีปัญหา โดยปัญหาที่พบมากที่สุดคือรู้สึกเหงา (ร้อยละ 51.2) รองลงมาคือไม่มีคนดูแลเมื่อเจ็บป่วย (ร้อยละ 27.5) ต้องเลี้ยงชีพด้วยตนเอง/มีปัญหาทางการเงิน ไม่มีคนช่วยทำงานบ้านและอื่นๆ (ร้อยละ 15.7 ร้อยละ 5.2 และร้อยละ 0.4 ตามลำดับ)

แผนภูมิ ๓ ลักษณะการอยู่อาศัยของผู้สูงอายุ การมีปัญหาในการอยู่คนเดียว และปัญหาที่ประสบ พ.ศ. 2550



ผู้สูงอายุที่ไม่ได้อยู่คนเดียวส่วนใหญ่ (ร้อยละ 64.3) มีคู่สมรสอยู่ด้วย ร้อยละ 35.7 ไม่มีคู่สมรสอยู่ด้วย ในจำนวนผู้สูงอายุที่มีคู่สมรสอยู่ด้วย ส่วนใหญ่ อยู่กับคู่สมรส บุตร และญาติ (ร้อยละ 24.4) รองลงมาอยู่กับคู่สมรส (ร้อยละ 17.6) อยู่กับคู่สมรสและบุตร (ร้อยละ 12.2) และอยู่กับคู่สมรส และญาติ (ร้อยละ 10.1) สำหรับผู้สูงอายุที่ไม่มีคู่สมรสอยู่ด้วย ร้อยละ 20.7 อยู่กับบุตรและญาติ ร้อยละ 7.4 อยู่กับญาติ และร้อยละ 6.2 อยู่กับบุตร

แผนภูมิ ฎ บุคคลที่อยู่ร่วมด้วยในครัวเรือนเดียวกันกับผู้สูงอายุ พ.ศ. 2550



ภาวะสุขภาพร่างกายโดยรวม

จากการให้ผู้สูงอายุประเมินภาวะสุขภาพต่างๆ ไปโดยรวมของตนเองในระหว่าง 7 วันก่อนวันสัมภาษณ์ พบว่าไม่ถึงครึ่งหนึ่ง (ร้อยละ 43.0) ของผู้สูงอายุประเมินว่าตนเองมีสุขภาพดี ร้อยละ 28.9 ประเมินว่าตนเองมีสุขภาพปานกลาง ร้อยละ 21.5 ประเมินว่าตนเองมีสุขภาพไม่ดี ร้อยละ 2.8 ประเมินว่าตนเองมีสุขภาพไม่ดีมากๆ มีเพียงร้อยละ 3.8 ที่ประเมินว่าตนเองมีสุขภาพดีมาก กลุ่มผู้สูงอายุวัยต้นประเมินว่าตนเองมีสุขภาพดีและดีมากในสัดส่วนที่สูงกว่ากลุ่มผู้สูงอายุวัยกลางและวัยปลาย สุขภาพดี (ร้อยละ 50.2 ร้อยละ 34.8 และ ร้อยละ 26.4 ตามลำดับ) สุขภาพดีมาก (ร้อยละ 4.9 ร้อยละ 2.5 และ ร้อยละ 1.5) สัดส่วนของผู้สูงอายุชายที่มีภาวะสุขภาพดีและดีมากสูงกว่าผู้สูงอายุหญิง สุขภาพดี (ร้อยละ 47.8 และ ร้อยละ 39.1) สุขภาพดีมาก (ร้อยละ 5.4 และ ร้อยละ 2.6)

ในเขตเทศบาลมีสัดส่วนของผู้สูงอายุที่ประเมินว่าตนเองมีสุขภาพดีมาก ดี และปานกลางสูงกว่านอกเขตเทศบาล ดีมาก (ร้อยละ 4.8 และ ร้อยละ 3.4) ดี (ร้อยละ 44.3 และ ร้อยละ 42.5) ปานกลาง (ร้อยละ 29.5 และ ร้อยละ 28.7) ขณะที่นอกเขตเทศบาลมีสัดส่วนของผู้สูงอายุที่ประเมินว่าตนเองมีสุขภาพไม่ดีและไม่ดีมากๆ สูงกว่าในเขตเทศบาล ไม่ดี (ร้อยละ 22.3 และ ร้อยละ 19.6) ไม่ดีมากๆ (ร้อยละ 3.1 และ ร้อยละ 1.8)

**ตารางที่ 3 ร้อยละของผู้สูงอายุตามกลุ่มช่วงวัย เพศ และเขตที่อยู่อาศัย
จำแนกตามผลการประเมินภาวะสุขภาพโดยรวมของตนเอง
ในระหว่าง 7 วันก่อนวันสัมภาษณ์ พ.ศ. 2550**

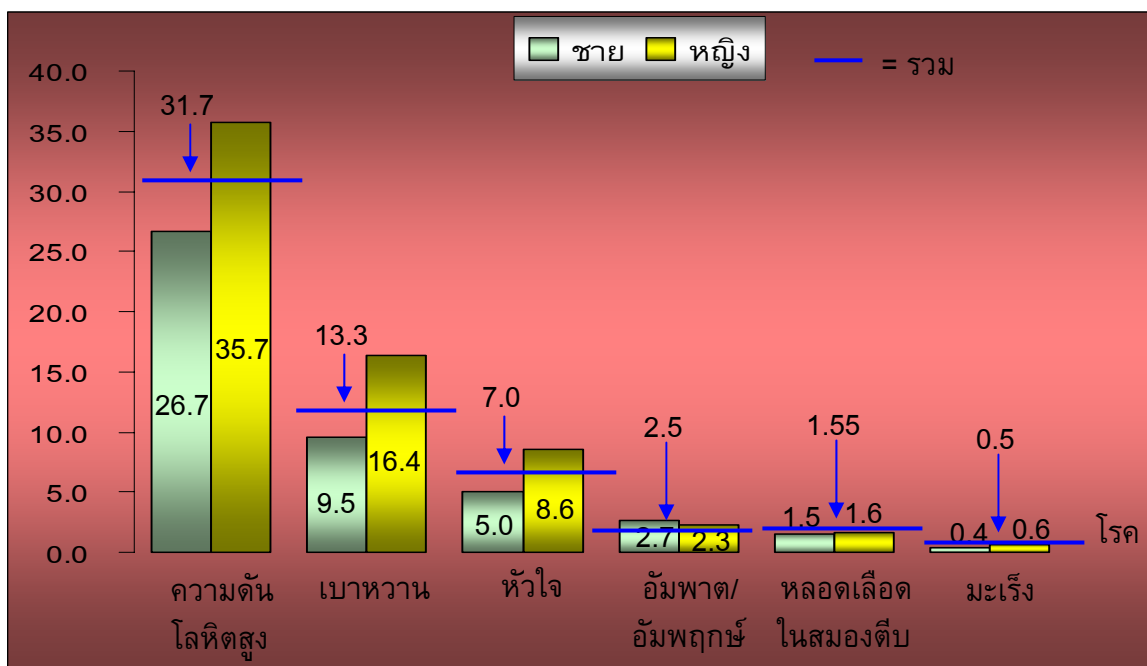
กลุ่มช่วงวัย เพศ และเขตที่อยู่อาศัย	รวม	ผลการประเมินภาวะสุขภาพโดยรวม				
		ดีมาก	ดี	ปานกลาง	ไม่ดี	ไม่ดี มากๆ
รวม	100.0	3.8	43.0	28.9	21.5	2.8
กลุ่มช่วงวัย						
วัยต้น (60 – 69 ปี)	100.0	4.9	50.2	26.5	16.7	1.7
วัยกลาง (70 – 79 ปี)	100.0	2.5	34.8	32.8	26.3	3.6
วัยปลาย (80 ปีขึ้นไป)	100.0	1.5	26.4	30.7	34.6	6.8
เพศ						
ชาย	100.0	5.4	47.8	26.7	17.9	2.2
หญิง	100.0	2.6	39.1	30.7	24.4	3.2
เขตที่อยู่อาศัย						
ในเขตเทศบาล	100.0	4.8	44.3	29.5	19.6	1.8
นอกเขตเทศบาล	100.0	3.4	42.5	28.7	22.3	3.1

อัตราการเป็นโรคเรื้อรังในผู้สูงอายุ

การสำรวจครั้งนี้ได้ถามผู้สูงอายุถึงการเป็นโรคต่างๆ ที่พบบ่อยในผู้สูงอายุไทยรวมทั้งหมด 6 โรค ได้แก่ โรคความดันโลหิตสูง เบาหวาน หัวใจ มะเร็ง หลอดเลือดในสมองตีบและอัมพาต/อัมพฤกษ์ เมื่อแยกพิจารณาเป็นรายโรค พบว่าผู้สูงอายุไทยเป็นโรคความดันโลหิตสูงถึงร้อยละ 31.7 เบาหวาน ร้อยละ 13.3 หัวใจ ร้อยละ 7.0 อัมพาต/อัมพฤกษ์ ร้อยละ 2.5 หลอดเลือดในสมองตีบ ร้อยละ 1.6 และ มะเร็ง ร้อยละ 0.5

ผู้สูงอายุหญิงมีอัตราการเป็นโรคความดันโลหิตสูง เบาหวาน หัวใจ หลอดเลือดในสมองตีบ และมะเร็งสูงกว่าชาย อย่างไรก็ตามมีผู้สูงอายุจำนวนมากที่ไม่ได้เป็นเพียงโรคใดโรคหนึ่งจากทั้งหมด 6 โรคที่กล่าวมา

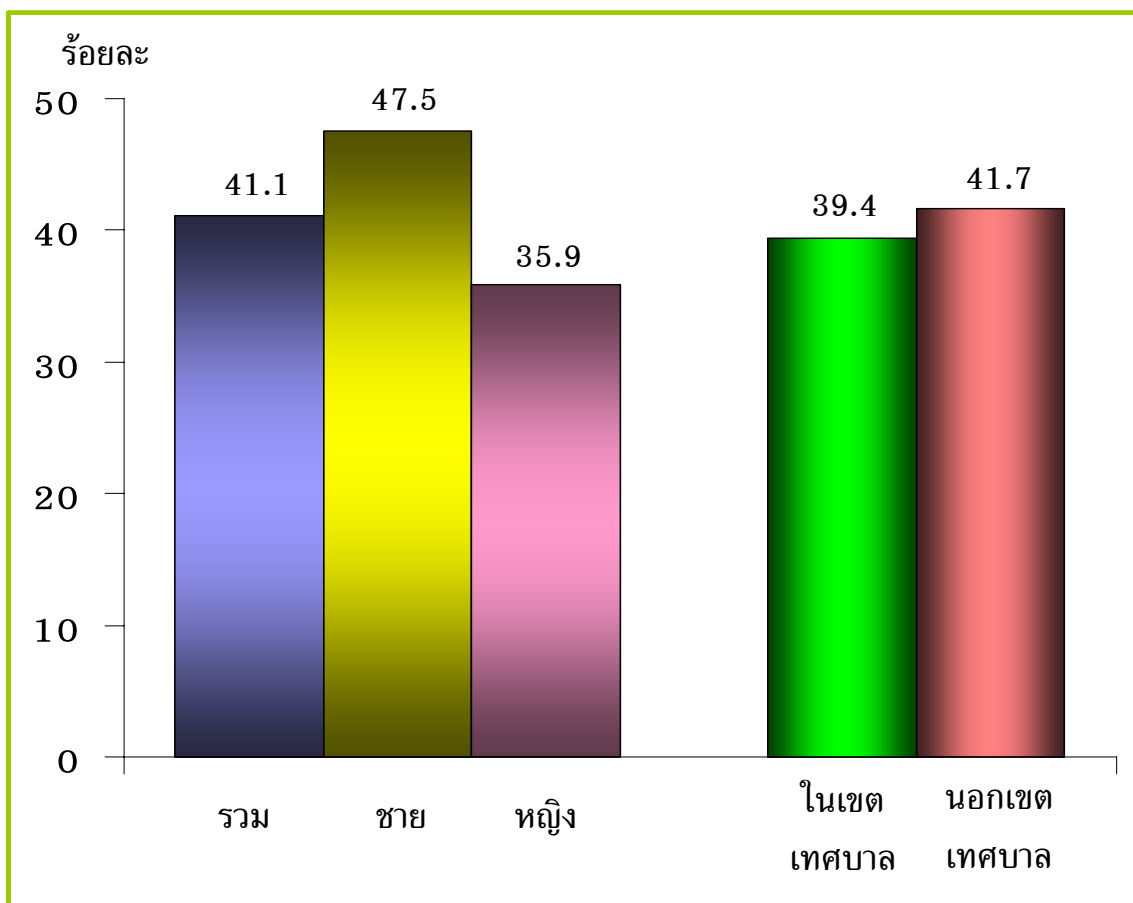
แผนภูมิ ฎ อัตราผู้สูงอายุที่เป็นโรคเรื้อรัง จำแนกตามโรคที่เป็น และเพศ พ.ศ. 2550



การออกกำลังกาย

ผู้สูงอายุไม่ถึงครึ่งหนึ่ง (ร้อยละ 41.1) ออกกำลังกายเป็นประจำ (อย่างน้อย 3 ครั้ง/สัปดาห์) ผู้สูงอายุชายออกกำลังกายเป็นประจำมากกว่า ผู้สูงอายุหญิง (ร้อยละ 47.5 และ ร้อยละ 35.9 ตามลำดับ) นอกเขตเทศบาล มีสัดส่วนของผู้สูงอายุที่ออกกำลังกายเป็นประจำสูงกว่าในเขตเทศบาล (ร้อยละ 41.7 และ ร้อยละ 39.4)

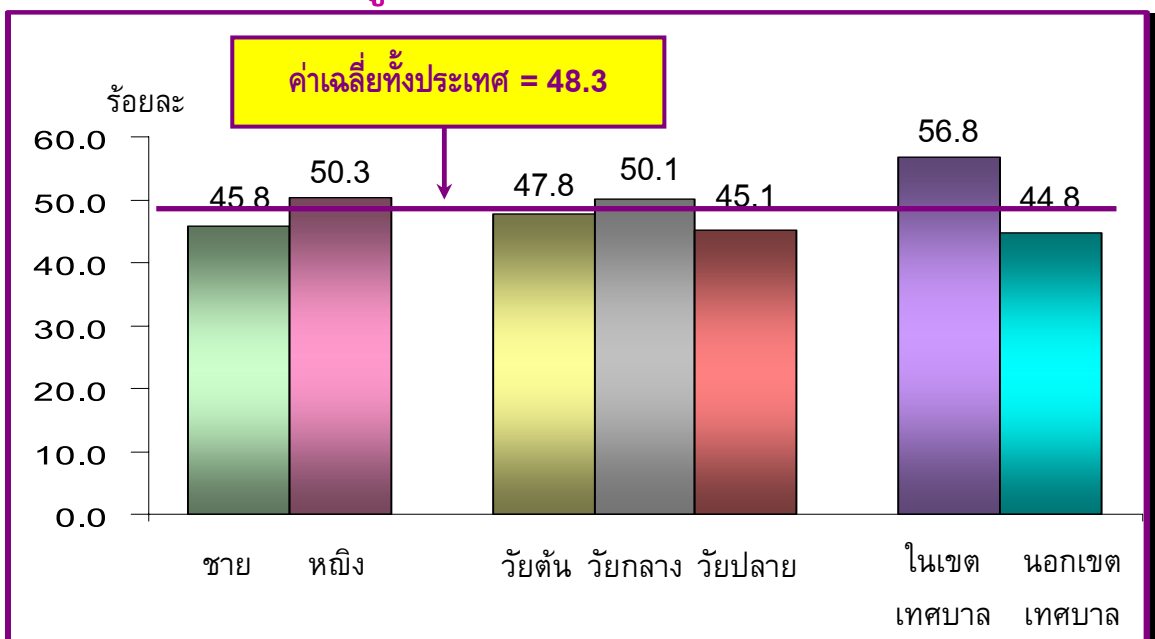
แผนภูมิ ร้อยละของผู้สูงอายุที่ออกกำลังกายเป็นประจำ จำแนกตามเพศ และเขตที่อยู่อาศัย พ.ศ. 2550



การตรวจสุขภาพร่างกายประจำปี

การตรวจสุขภาพในที่นี้ไม่ใช่เป็นการตรวจรักษาเมื่อเจ็บป่วย แต่เป็นการตรวจเพื่อดูการทำงานของอวัยวะและระบบต่างๆ ภายในร่างกาย ทำให้ทราบสถานะของสุขภาพโดยทั่วไป และยังเป็นการค้นหาโรคที่อาจแอบแฝงอยู่ พบว่าเกือบครึ่งหนึ่งของผู้สูงอายุ (ร้อยละ 48.3) ได้รับการตรวจสุขภาพในรอบปี ผู้สูงอายุหญิงได้รับการตรวจสุขภาพในสัดส่วนที่สูงกว่าผู้สูงอายุชาย (ร้อยละ 50.3 และ ร้อยละ 45.8 ตามลำดับ) กลุ่มผู้สูงอายุวัยกลางได้รับการตรวจสุขภาพมากกว่ากลุ่มผู้สูงอายุวัยต้นและวัยปลาย (ร้อยละ 50.1 ร้อยละ 47.8 และ ร้อยละ 45.1) เมื่อพิจารณาตามเขตที่อยู่อาศัยพบว่าผู้สูงอายุที่อาศัยอยู่ในเขตเทศบาลได้รับการตรวจสุขภาพในสัดส่วนที่สูงกว่าผู้สูงอายุที่อยู่นอกเขตเทศบาล (ร้อยละ 56.8 และ ร้อยละ 44.8)

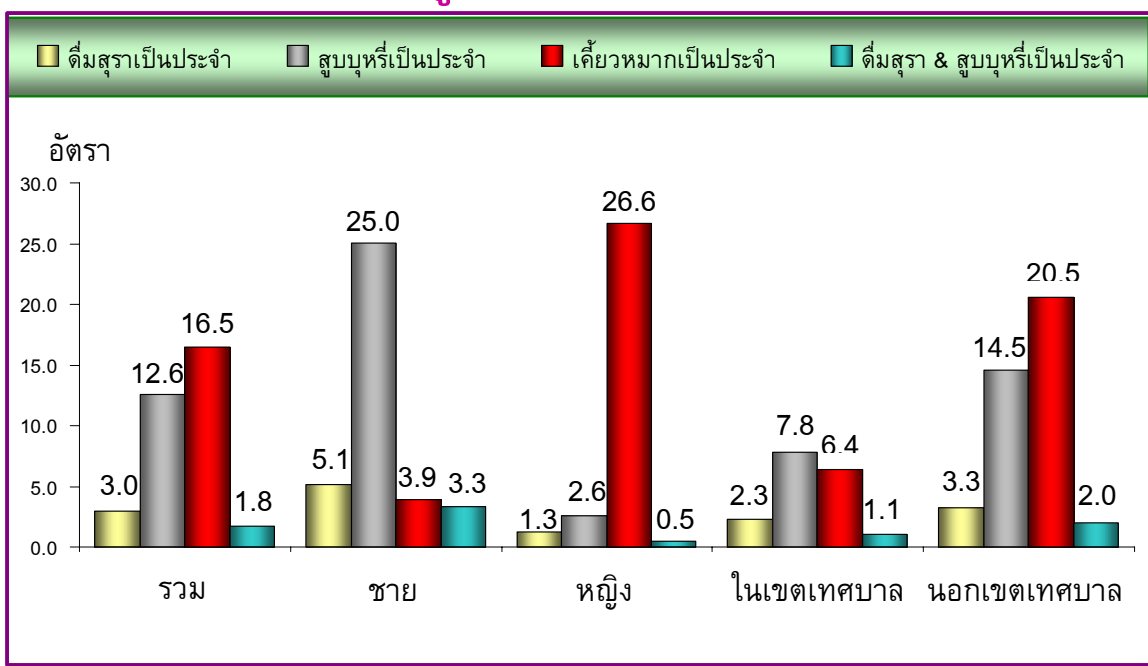
แผนภูมิ ๗ ร้อยละของผู้สูงอายุที่ได้รับการตรวจสุขภาพในระหว่าง 12 เดือนก่อนวันสัมภาษณ์ จำแนกตามเพศ กลุ่มช่วงวัย และ เขตที่อยู่อาศัย พ.ศ. 2550



พฤติกรรมเสี่ยง (การสูบบุหรี่ ดื่มสุรา เคี้ยวหมากเป็นประจำ)

ร้อยละ 3.0 ของผู้สูงอายุที่ดื่มสุราเป็นประจำ ร้อยละ 12.6 สูบบุหรี่เป็นประจำ ร้อยละ 1.8 ดื่มทั้งสุราและสูบบุหรี่เป็นประจำ ร้อยละ 16.5 เคี้ยวหมากเป็นประจำ ผู้สูงอายุชายมีพฤติกรรมเสี่ยงสูงกว่าหญิง สัดส่วนของผู้สูงอายุชายที่ดื่มสุรา สูบบุหรี่ ทั้งดื่มสุราและสูบบุหรี่สูงกว่าเพศหญิง ดื่มสุราฯ (ร้อยละ 5.1 และ ร้อยละ 1.3 ตามลำดับ) สูบบุหรี่ฯ (ร้อยละ 25.0 และ ร้อยละ 2.6) ทั้งดื่มสุราและสูบบุหรี่ (ร้อยละ 3.3 และ ร้อยละ 0.5) สัดส่วนของเพศหญิงที่เคี้ยวหมากเป็นประจำสูงกว่าชาย (ร้อยละ 26.6 และ ร้อยละ 3.9) นอกเขตเทศบาลมีสัดส่วนของผู้สูงอายุที่ดื่มสุราฯ สูบบุหรี่ฯ เคี้ยวหมากฯ สูงกว่าในเขตเทศบาล ดื่มสุราฯ (ร้อยละ 3.3 และ ร้อยละ 2.3) สูบบุหรี่ฯ (ร้อยละ 14.5 และ ร้อยละ 7.8) ทั้งดื่มสุราและสูบบุหรี่ฯ (ร้อยละ 2.0 และ ร้อยละ 1.1) เคี้ยวหมากฯ (ร้อยละ 20.5 และ ร้อยละ 6.4)

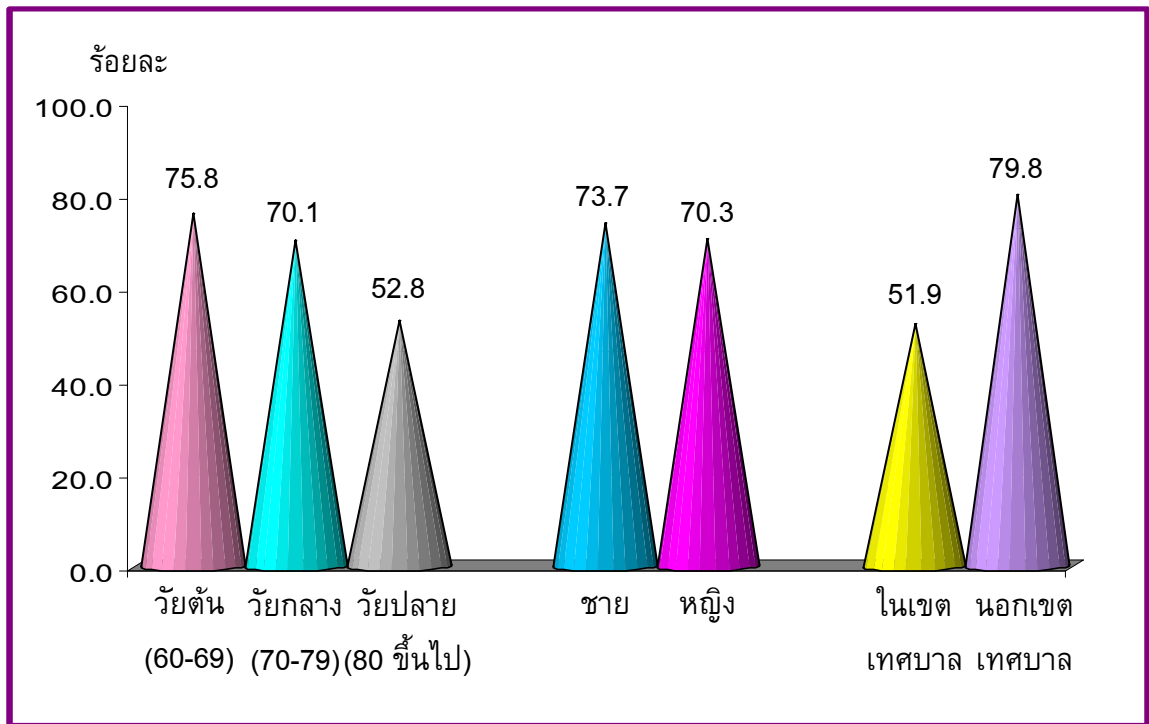
แผนภูมิ ๓ ร้อยละของผู้สูงอายุที่มีพฤติกรรมเสี่ยง จำแนกตามเพศ และเขตที่อยู่อาศัย พ.ศ. 2550



การเข้าร่วมกิจกรรมของหมู่บ้าน/ชุมชน

ผู้สูงอายุส่วนใหญ่ (ร้อยละ 71.8) เข้าร่วมกิจกรรมของหมู่บ้าน/ชุมชน ในระหว่าง 12 เดือนก่อนวันสัมภาษณ์ เช่น วันขึ้นปีใหม่สากล วันสงกรานต์ วันผู้สูงอายุ วันสำคัญทางศาสนา ฯลฯ กลุ่มผู้สูงอายุวัยต้นเข้าร่วมกิจกรรม มากกว่ากลุ่มผู้สูงอายุวัยกลางและวัยปลาย (ร้อยละ 75.8 ร้อยละ 70.1 และ ร้อยละ 52.8 ตามลำดับ) สัดส่วนของผู้สูงอายุชายที่เข้าร่วมกิจกรรม ของหมู่บ้าน/ชุมชนสูงกว่าผู้สูงอายุหญิงเล็กน้อย (ร้อยละ 73.7 และ ร้อยละ 70.3) นอกเขตเทศบาลมีสัดส่วนของผู้สูงอายุที่เข้าร่วมกิจกรรมของหมู่บ้าน/ชุมชนสูงกว่าในเขตเทศบาล (ร้อยละ 79.8 และร้อยละ 51.9)

แผนภูมิ ฅ ร้อยละของผู้สูงอายุที่ร่วมกิจกรรมของหมู่บ้าน/ชุมชน ในระหว่าง 12 เดือนก่อนวันสัมภาษณ์ พ.ศ. 2550



ภาคผนวก

ความเป็นมา

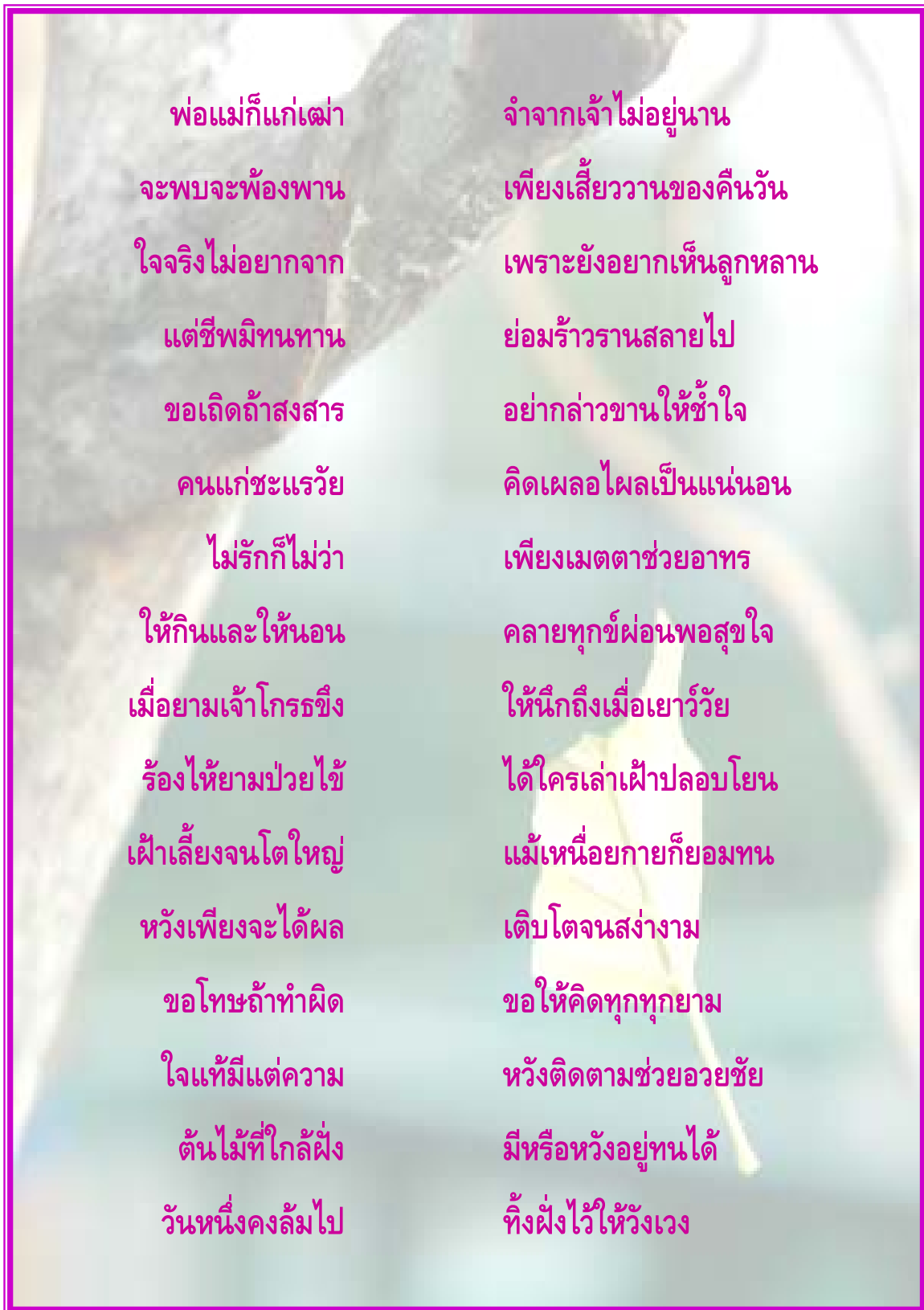
สำนักงานสถิติแห่งชาติดำเนินการสำรวจประชากรสูงอายุครั้งแรกในปี พ.ศ. 2537 ครั้งที่ 2 ในปี พ.ศ. 2545 การสำรวจครั้งนี้เป็นการสำรวจครั้งที่ 3 และกำหนดจะทำการสำรวจนี้เป็นประจำทุก 5 ปี เนื่องจากคณะกรรมการติดตามการดำเนินการตามนโยบายและแผนผู้สูงอายุแห่งชาติจำเป็นต้องใช้ข้อมูลเกี่ยวกับประชากรสูงอายุ เพื่อสร้างระบบติดตามและประเมินผลแผนผู้สูงอายุแห่งชาติ ซึ่งขณะนี้อยู่ในช่วงเวลาการใช้แผนนี้ฉบับที่ 2 (พ.ศ. 2545 – 2564)

วัตถุประสงค์

เพื่อให้มีข้อมูลผู้สูงอายุที่เที่ยงตรงและเป็นปัจจุบัน สำหรับให้คณะกรรมการติดตามการดำเนินการตามนโยบายและแผนผู้สูงอายุแห่งชาติได้นำไปสังเคราะห์ใช้ในการติดตามการดำเนินการตามนโยบายและแผนผู้สูงอายุแห่งชาติ

การเก็บรวบรวมข้อมูล

เก็บรวบรวมข้อมูลโดยวิธีส่งพนักงานของสำนักงานสถิติแห่งชาติออกไปทำการสัมภาษณ์ผู้ที่มีอายุตั้งแต่ 50 ปีขึ้นไปทุกคน ที่อาศัยอยู่ในครัวเรือนที่ตกเป็นตัวอย่าง โดยดำเนินการเก็บรวบรวมข้อมูลพร้อมกันทุกจังหวัดทั่วประเทศ ระหว่าง วันที่ 1 - 12 เม.ย.-มิ.ย. พ.ศ. 2550





สสช เชิงรุก

มั่นใจในสำนักงานสถิติแห่งชาติ
รัฐและราษฎรจะก้าวไปอย่างมั่นคง

www.nso.go.th