



20 พฤศจิกายน 2558

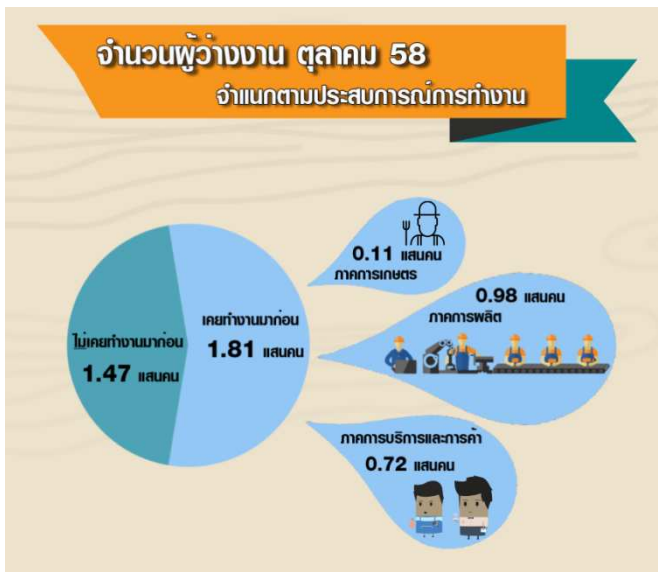
ตุลาคม ผู้ว่างงานภาคการผลิต เจียดแสน

นาวาอากาศเอก สมศักดิ์ ขาวสุวรรณ์ รองปลัดกระทรวงเทคโนโลยีสารสนเทศและการสื่อสาร รักษาการแทน ผู้อำนวยการสำนักงานสถิติแห่งชาติ เผยผลการสำรวจภาวะการทำงานของประชากร ประจำเดือนตุลาคม 2558 พบว่า ในจำนวนผู้มีอายุ 15 ปีขึ้นไป 55.35 ล้านคน เป็นผู้ที่อยู่ในกำลังแรงงานหรือผู้ที่พร้อมที่จะทำงาน 38.47 ล้านคน ซึ่งประกอบด้วย ผู้มีงานทำ 38.09 ล้านคน ผู้ว่างงาน 3.28 แสนคน และผู้ที่รอฤดูกาล 5.32 หมื่นคน ส่วนผู้ที่อยู่นอกกำลังแรงงานหรือผู้ที่ไม่พร้อมทำงาน 16.88 ล้านคน ได้แก่ แม่บ้าน นักเรียน คนชรา เป็นต้น



สำหรับจำนวนผู้มีงานทำ 38.09 ล้านคน ประกอบด้วยผู้ทำงานในภาคเกษตรกรรม 12.09 ล้านคน และนอกภาคเกษตรกรรม 26 ล้านคน เมื่อเปรียบเทียบกับเดือนตุลาคม พ.ศ. 2557 พบว่า จำนวนผู้ทำงานในภาคเกษตรกรรมลดลง 1.9 แสนคน ในขณะที่นอกภาคเกษตรกรรมเพิ่มขึ้น 3.6 แสนคน โดยเพิ่มขึ้นในสาขาการผลิตมากที่สุด 1.4 แสนคน รองลงมาเป็นสาขาที่พักแรมและบริการด้านอาหาร 1.1 แสนคน และสาขากิจกรรมด้านสุขภาพและงานสังคมสงเคราะห์ 8.0 หมื่นคน ส่วนสาขาที่จำนวนผู้ทำงานลดลงมากที่สุดคือ สาขาการขนส่งและสถานที่เก็บสินค้า 1.0 แสนคน สาขาก่อสร้าง 9.0 หมื่นคน สาขาการขายส่งการขายปลีก การซ่อมยานยนต์และรถจักรยานยนต์ 5.0 หมื่นคน สาขาบริการด้านอื่น ๆ เช่น กิจกรรมบริการเพื่อสร้างเสริมสุขภาพร่างกาย การดูแลสัตว์เลี้ยง การบริการซักรีดและซักแห้ง เป็นต้น 3.0 หมื่นคน สาขาการบริหารราชการ การป้องกันประเทศและการประกันสังคมภาคบังคับ 2.0 หมื่นคน และที่เหลือกระจายอยู่ในสาขาอื่นๆ

ในขณะที่จำนวนผู้ว่างงานในเดือนตุลาคม 2558 มีทั้งสิ้น 3.28 แสนคน หรือคิดเป็นอัตราการว่างงานร้อยละ 0.9 โดยเพิ่มขึ้นจากเดือนที่แล้ว (ก.ย. 2558) และช่วงเวลาเดียวกันของปีที่แล้วที่มีอัตราการว่างงานร้อยละ 0.8 ในส่วนจำนวนผู้ว่างงานพบว่า เป็นผู้ว่างงานที่ไม่เคยทำงานมาก่อน 1.47 แสนคน และผู้ว่างงานที่เคยทำงานมาก่อน 1.81 แสนคน ซึ่งเพิ่มขึ้น 3 พันคน จากช่วงเวลาเดียวกันของปีที่แล้ว โดยเป็นผู้ว่างงานจากภาคการผลิต 9.8 หมื่นคน ภาคการบริการและการค้า 0.72 แสนคน และภาคเกษตรกรรม 0.11 แสนคน



เมื่อพิจารณาถึงจำนวนผู้ที่ทำงานแต่ยังทำงานได้ไม่เต็มประสิทธิภาพ ซึ่งคนกลุ่มนี้เป็นผู้ทำงานแต่ยังมีเวลาและพร้อมที่จะทำงานได้อีก หรือเรียกคนทำงานในกลุ่มนี้ว่า ผู้ทำงานต่ำกว่าระดับ (Underemployment workers) จากผลการสำรวจพบว่า มีผู้ที่ทำงานต่ำกว่าระดับ 2.44 แสนคน หรือร้อยละ 0.6 ของจำนวนผู้ทำงานทั้งหมด ซึ่งคนกลุ่มนี้แม้ว่าจะมีงานทำแล้วก็ตาม แต่ยังมีเวลาว่างที่มากพอและพร้อมที่จะทำงานเพิ่มขึ้น เพื่อต้องการเพิ่มรายได้ให้กับตนเอง สนใจรายละเอียดข้อมูลเพิ่มเติมได้ที่เว็บไซต์ www.nso.go.th นาวาอากาศเอก สมศักดิ์ฯ กล่าว
