

สรุปผลที่สำคัญ
การสำรวจพฤติกรรมการสูบบุหรี่
และการดื่มสุราของประชากร พ.ศ. 2554



สำนักงานสถิติแห่งชาติ
กระทรวงเทคโนโลยีสารสนเทศและการสื่อสาร

สรุปผลที่สำคัญ

การสำรวจพฤติกรรมการสูบบุหรี่
และการดื่มสุราของประชากร พ.ศ. 2554



สำนักงานสถิติแห่งชาติ
กระทรวงเทคโนโลยีสารสนเทศและการสื่อสาร

หน่วยงานเจ้าของเรื่อง

สำนักสถิติสังคม

สำนักงานสถิติแห่งชาติ

โทรศัพท์ 0 2142 1234 ต่อ 21259

โทรสาร 0 2143 8136

ไปรษณีย์อิเล็กทรอนิกส์ : areerat@nso.go.th

หน่วยงานที่เผยแพร่

สำนักสถิติพยากรณ์

สำนักงานสถิติแห่งชาติ

ศูนย์ราชการเฉลิมพระเกียรติ 80 พรรษาฯ

อาคารรัฐประศาสนภักดี ถนนแจ้งวัฒนะ

เขตหลักสี่ กทม. 10210

โทรศัพท์ 0 2142 1234 ต่อ 17498

โทรสาร 0 2143 8132

ไปรษณีย์อิเล็กทรอนิกส์ : services@nso.go.th

ปีที่จัดพิมพ์

2555

จัดพิมพ์โดย

บริษัท เท็กซ์ แอนด์ เจอร์นัล พับลิเคชั่น จำกัด

โทรศัพท์ 0 2617 8611-2 โทรสาร 0 2617 8616

คำนำ

บุหรี่และสุรา เป็นปัจจัยที่ก่อให้เกิดความเสียหายต่อสุขภาพของประชากร ตลอดจนเศรษฐกิจและสังคมของประเทศ สำนักงานสถิติแห่งชาติได้ตระหนักเห็นความสำคัญดังกล่าว จึงได้ทำการสำรวจมาอย่างต่อเนื่องทุก 3 ปี ตั้งแต่ปี 2519 รายงานฉบับนี้ จัดทำขึ้นเพื่อเสนอผลการสำรวจพฤติกรรมการสูบบุหรี่และการดื่มสุราของประชากร พ.ศ. 2554 ซึ่งสำนักงานสถิติแห่งชาติได้ทำการเก็บรวบรวมข้อมูลพร้อมกันทั่วประเทศในเดือนมีนาคม-พฤษภาคม พ.ศ. 2554 ซึ่งผลจากการสำรวจพบว่า ในปี 2554 ประชากรไทยอายุ 15 ปีขึ้นไปจำนวน 53.9 ล้านคน มีอัตราการสูบบุหรี่ร้อยละ 21.4 โดยเป็นผู้ที่สูบเป็นประจำร้อยละ 18.4 สูบนานๆ ครั้งร้อยละ 2.9 ผู้ชายสูบมากกว่าผู้หญิง 20 เท่าและเมื่อเปรียบเทียบกับอัตราการสูบบุหรี่ของผู้ที่สูบเป็นประจำกับการสำรวจในปี 2552 พบว่า มีอัตราการสูบเพิ่มขึ้น คือจากร้อยละ 18.1 เป็นร้อยละ 18.4

สำหรับพฤติกรรมการดื่มสุราในรอบ 12 เดือนก่อนวันสัมภาษณ์ของประชากรอายุ 15 ปีขึ้นไปพบว่า ประชากรไทยเป็นผู้ที่ดื่มสุราร้อยละ 31.5 โดยผู้ชายมีอัตราการดื่มสูงกว่าผู้หญิงประมาณ 5 เท่า และเมื่อเปรียบเทียบกับอัตราการดื่มสุราของประชากรกับการสำรวจในปี 2552 พบว่า มีอัตราการดื่มลดลงคือ จากร้อยละ 32.0 เป็น 31.5

สำนักงานสถิติแห่งชาติ หวังเป็นอย่างยิ่งว่ารายงานฉบับนี้ได้ชี้ให้เห็นและเข้าใจสถานการณ์การสูบบุหรี่และการดื่มสุราของประชากรไทย ซึ่งสามารถนำไปใช้ผลักดันนโยบาย ตลอดจนการรณรงค์ กำหนดมาตรการป้องกันและการออกเป็นกฎหมายหรือบทลงโทษ โดยหน่วยงานองค์กรภาคีทั้งภาครัฐ และเอกชน ที่เกี่ยวข้องต่อไป

สรุปประเด็นเด่น

1. การสูบบุหรี่

- 1.1 ประชากรที่มีอายุ 15 ปีขึ้นไป จำนวน 53.9 ล้านคน เป็นผู้ที่สูบบุหรี่ 11.5 ล้านคน หรือร้อยละ 21.4 โดยเป็นผู้ที่สูบบุหรี่เป็นประจำ 9.9 ล้านคน (ร้อยละ 18.4) และเป็นผู้ที่สูบบุหรี่นานๆ ครั้ง 1.6 ล้านคน (ร้อยละ 2.9)
- 1.2 อัตราการสูบบุหรี่ของผู้ชายมากกว่าผู้หญิง 20 เท่า
- 1.3 ผู้ที่สูบบุหรี่เป็นผู้ที่อยู่นอกเขตเทศบาลมากกว่าในเขตเทศบาล 1.4 เท่า คือร้อยละ 23.5 และ 17.3 ตามลำดับ
- 1.4 ประชากรอายุ 15 ปีขึ้นไป ที่สูบบุหรี่เป็นประจำ เป็นผู้ชาย ร้อยละ 36.1 ส่วนผู้หญิง ร้อยละ 1.7
- 1.5 ผู้ที่สูบบุหรี่เป็นประจำมีอายุเฉลี่ยที่เริ่มสูบบุหรี่ 17.9 ปี โดยวัยเยาวชน (15-24 ปี) เริ่มสูบบุหรี่อายุ 16.2 ปี วัยทำงาน(25-59 ปี) เริ่มสูบบุหรี่อายุ 18.1 ปี และวัยสูงอายุ(60 ปีขึ้นไป) เริ่มสูบบุหรี่อายุ 18.6 ปี
- 1.6 ผู้สูบบุหรี่เป็นประจำ เกินครึ่งหนึ่ง(ร้อยละ 51.5) สูบบุหรี่ที่ผลิตจากโรงงาน โดยส่วนใหญ่ผู้สูบบุหรี่ประเภทนี้อยู่ในเขตเทศบาล(ร้อยละ 76.7) สำหรับบุหรืรมวนเอง ผู้สูบบส่วนใหญ่อยู่นอกเขตเทศบาล(ร้อยละ 57.7)

- 1.7 ผู้ที่อยู่ในกรุงเทพมหานคร สูบบุหรี่ที่ผลิตจากโรงงานมากกว่าภาคอื่นๆ คือร้อยละ 90.5 และภาคตะวันออกเฉียงเหนือสูบบุหรี่มีตนเองมากกว่าภาคอื่นๆ คือร้อยละ 60.3 สำหรับบุหรี่ประเภทอื่นๆ ได้แก่ ไปป์ ซิการ์ พบผู้สูบบุหรี่มากที่กรุงเทพมหานคร(ร้อยละ 1.7) และภาคเหนือ(ร้อยละ 0.8)
- 1.8 จำนวนบุหรี่เฉลี่ยที่สูบ คือ 10.8 มวนต่อวัน โดยวัยทำงาน(25-59 ปี) สูบบุหรี่ปริมาณเฉลี่ยต่อวันสูงที่สุดคือ 11.2 มวน
- 1.9 สาเหตุที่ทำให้เลิกสูบบุหรี่มากที่สุด คือ พบว่าไม่ดีเลยตัดสินใจเลิกเอง(ร้อยละ 34.2) รองลงมา คือ ป่วย/เป็นโรคแล้วแพทย์แนะนำให้งดสูบบุหรี่(ร้อยละ 28.2)

2. การดื่มสุรา

- 2.1 ประชากรอายุ 15 ปีขึ้นไปจำนวน 53.9 ล้านคน เป็นผู้ดื่มสุราในรอบ 12 เดือนก่อนวันสัมภาษณ์ 17.0 ล้านคน โดยคิดเป็นอัตราการดื่มสุราของประชากร ร้อยละ 31.5 และกลุ่มวัยทำงาน(25-59 ปี) มีอัตราการดื่มสูงกว่ากลุ่มอื่น คือร้อยละ 37.3
- 2.2 ผู้ชายมีอัตราการดื่มสุราสูงกว่าผู้หญิงเกือบ 5 เท่า คือ ร้อยละ 53.4 และร้อยละ 10.9 ตามลำดับ
- 2.3 อายุเฉลี่ยที่เริ่มดื่มสุรา โดยรวมจะเริ่มดื่มที่อายุ 20.3 ปี ผู้ชายจะเริ่มดื่มเร็วกว่าผู้หญิง คืออายุ 19.4 และ 24.9 ปี ตามลำดับ
- 2.4 วัยเยาวชน(15-24 ปี) มีอายุเฉลี่ยที่เริ่มดื่มสุรา 17.2 ปี ในขณะที่วัยทำงาน (25-59 ปี) และวัยผู้สูงอายุ(60 ปีขึ้นไป) มีอายุเฉลี่ยเริ่มดื่มสุรา คือ 20.6 และ 23.5 ตามลำดับ

- 2.5 ในจำนวนผู้ที่ดื่มสุรา 17.0 ล้านคน เป็นผู้ที่ดื่มมานานๆ ครั้ง 9.5 ล้านคน (ร้อยละ 55.8) และเป็นผู้ที่ดื่มสม่ำเสมอ 7.5 ล้านคน (ร้อยละ 44.2)
- 2.6 เบียร์เป็นประเภทสุราที่ดื่มในรอบ 12 เดือนที่แล้รมากที่สุด คือร้อยละ 42.7 รองลงมาดื่มสุราขาว/สุรากลั่นชุมชน และสุราสี/สุราแดง ร้อยละ 27.3 และ 25.9 ตามลำดับ
- 2.7 ในเขตเทศบาลสุราประเภทที่นิยมดื่มในระดับต้นๆ คือเบียร์ และสุราสี/สุราแดง คือร้อยละ 48.4 และ 32.6 ตามลำดับ ในขณะที่นอกเขตเทศบาลนิยมดื่มเบียร์ และสุราขาว/สุรากลั่นชุมชน ร้อยละ 40.3 และ 32.8 ตามลำดับ
- 2.8 ผู้ที่ดื่มสุราในรอบ 12 เดือนที่แล้และตอบสัมภาษณ์ด้วยตนเอง พบว่าในจำนวน 8.4 ล้านคน เป็นผู้ที่เคยดื่มหนักหรือดื่มปริมาณมากในครั้งเดียว 3.0 ล้านคน (ร้อยละ 35.3)
- 2.9 ครั้วเรือนที่มีสมาชิกในครั้วเรือนดื่มสุราและมีปัญหา มีถึงร้อยละ 36.6 ที่มีปัญหาการใช้ความรุนแรงในครั้วเรือน/ปัญหาความสัมพันธ์ในครั้วเรือน รองลงมา มีปัญหาเกี่ยวกับการประกอบอาชีพและการได้รับบาดเจ็บหรืออุบัติเหตุ ร้อยละ 25.7 และ 23.1 ตามลำดับ
- 2.10 ครั้วเรือนที่มีสมาชิกในครั้วเรือนดื่มสุราและมีปัญหาทางการเงินในครั้วเรือน เล็กน้อยมีเกินกว่าร้อยละ 70.0 ส่วนครั้วเรือนที่มีปัญหาทางการเงินมาก มีเพียงร้อยละ 4.5

3. ความปลอดภัยในการขับ/โดยสารรถ

- 3.1 ประชากรที่มีอายุ 15 ปีขึ้นไป จำนวน 53.9 ล้านคน พบว่าเป็นผู้ที่ขับรถยนต์/รถจักรยานยนต์หรือขับรถทั้ง 2 ประเภท จำนวน 39.7 ล้านคน ซึ่งในจำนวนนี้เป็นผู้มีพฤติกรรมการดื่มสุราก่อนขับรถ ในระหว่าง 12 เดือนก่อนวันสัมภาษณ์ 5.3 ล้านคน(ร้อยละ 13.5)
- 3.2 ผู้ที่มีพฤติกรรมการดื่มก่อนขับรถ 5.3 ล้านคน เป็นผู้ที่ดื่มเป็นประจำก่อนขับรถร้อยละ 18.2 และดื่มเป็นบางครั้งก่อนขับรถร้อยละ 81.8
- 3.3 ผู้ที่มีพฤติกรรมการดื่มเป็นบางครั้งก่อนขับรถมีสัดส่วนที่สูงทั้งในเขตเทศบาลและนอกเขตเทศบาลคือ ประมาณร้อยละ 82.0
- 3.4 กลุ่มวัยทำงาน(25-59 ปี) มีพฤติกรรมการดื่มก่อนขับรถสูงกว่ากลุ่มอื่นคือร้อยละ 14.8

4. ความรู้ ทักษะ และ การรับรู้เกี่ยวกับการสูบบุหรี่

- 4.1 ประชากรอายุ 15 ปีขึ้นไปที่ตอบสัมภาษณ์ด้วยตนเอง มีการรับรู้ถึงผลเสียเกี่ยวกับบุหรี่ คือ ร้อยละ 98.0 ทราบว่าการสูบบุหรี่จะก่อให้เกิดโรคร้ายแรงและร้อยละ 97.6 เชื่อว่าบุหรี่เป็นสิ่งเสพติด

5. การรับรู้กฎหมาย/บทลงโทษเกี่ยวกับสุรา

- 5.1 ประชากรอายุ 15 ปีขึ้นไปที่ตอบสัมภาษณ์ด้วยตนเอง ส่วนใหญ่มีการรับรู้กฎหมาย/บทลงโทษเกี่ยวกับสุรา คือ ร้อยละ 86.7 ทราบเรื่องห้ามจำหน่ายสุราฯ ในวันสำคัญทางศาสนา และร้อยละ 85.5 ทราบถึงการห้ามจำหน่ายสุรา/เครื่องดื่มแอลกอฮอล์แก่บุคคลอายุต่ำกว่ายี่สิบปี

สารบัญ

	หน้า
คำนำ	i
สรุปประเด็นเด่น	iii
สารบัญ	vii
สารบัญแผนภูมิ	ix
สารบัญตาราง	xi
สรุปผลการสำรวจ	
การสูบบุหรี่	1
การดื่มสุรา	7
ความปลอดภัยในการขับ/โดยสารรถ	15
ความรู้ ทักษะ และ การรับรู้ เกี่ยวกับการสูบบุหรี่	17
การรับรู้กฎหมาย/บทลงโทษเกี่ยวกับสุรา	18
ภาคผนวก	
ความเป็นมา	19
ระเบียบวิธีการสำรวจ	21
คำนิยาม	22
ภาพคำเตือนและข้อความบนซองบุหรี่	25
ตัวอย่างรูปภาพประกอบการพิจารณาเรื่องหน่วยที่ใช้ดื่ม	26

สารบัญแนกภูมิ

หน้า

แผนภูมิ 1	เปรียบเทียบอัตราการสูบบุหรี่ของประชากรอายุ 15 ปีขึ้นไป ที่สูบบุหรี่เป็นประจำ จำแนกตามเพศ พ.ศ. 2544-2554	2
แผนภูมิ 2	เปรียบเทียบอายุเฉลี่ยที่เริ่มสูบบุหรี่ของประชากรอายุ 15 ปีขึ้นไป ที่สูบบุหรี่เป็นประจำ จำแนกตามกลุ่มวัย พ.ศ. 2544-2554	3
แผนภูมิ 3	ร้อยละของประชากรอายุ 15 ปีขึ้นไป ที่สูบบุหรี่เป็นประจำ จำแนกตามประเภทบุหรี่ยี่สูบบ่อยที่สุด เขตการปกครอง และภาค พ.ศ. 2554	4
แผนภูมิ 4	เปรียบเทียบจำนวนบุหรี่ยี่สูบเฉลี่ยต่อวันของผู้ที่สูบบุหรี่เป็นประจำ จำแนกตามกลุ่มวัย พ.ศ. 2544-2554	5
แผนภูมิ 5	ร้อยละของประชากรอายุ 15 ปีขึ้นไป ที่เคยสูบบุหรี่เป็นประจำ จำแนกตามสาเหตุสำคัญที่เลิกสูบบุหรี่ และเพศ พ.ศ. 2554	6
แผนภูมิ 6	เปรียบเทียบอัตราการดื่มสุราของประชากรอายุ 15 ปีขึ้นไป ที่ดื่มสุรา จำแนกตามเพศ พ.ศ. 2544-2554	8
แผนภูมิ 7	เปรียบเทียบอายุเฉลี่ยที่เริ่มดื่มสุราของประชากรอายุ 15 ปีขึ้นไป จำแนกตามกลุ่มวัย พ.ศ. 2544-2554	9
แผนภูมิ 8	ร้อยละของประชากรอายุ 15 ปีขึ้นไป ที่ดื่มสุราใน 12 เดือนที่แล้ว จำแนกตามความถี่ในการดื่มสุรา พ.ศ. 2554	10

สารบัญแนกฏุมิ (ต่อ)

หน้า

แผนภูมิ 9	ร้อยละของประชากรอายุ 15 ปีขึ้นไป ที่ดื่มสุราใน 12 เดือนที่แล้ว จำแนกตามประเภทสุราที่ดื่ม และเขตการปกครอง พ.ศ. 2554	11
แผนภูมิ 10	ร้อยละของผู้ตอบสัมภาษณ์ด้วยตนเองอายุ 15 ปีขึ้นไป ที่ดื่มสุรา ใน 12 เดือนที่แล้วและเคยดื่มหนักหรือปริมาณมากในครั้งเดียว จำแนกตามความถี่ในการดื่มสุรา พ.ศ. 2554	12
แผนภูมิ 11	ร้อยละของประชากรอายุ 15 ปีขึ้นไป ที่ครัวเรือนมีปัญหา ซึ่งมี สาเหตุจากการดื่มสุราของสมาชิกในครัวเรือน จำแนกตามปัญหา และเขตการปกครอง พ.ศ. 2554	13
แผนภูมิ 12	ร้อยละของประชากรอายุ 15 ปีขึ้นไป ที่สมาชิกในครัวเรือนดื่มสุรา และการมีปัญหาทางการเงิน จำแนกตามระดับปัญหาและ เขตการปกครอง พ.ศ. 2554	14
แผนภูมิ 13	ร้อยละของผู้ตอบสัมภาษณ์ด้วยตนเองอายุ 15 ปีขึ้นไป จำแนกตาม ความรู้ ทักษะ และ การรับรู้เกี่ยวกับการสูบบุหรี่ และ เขตการปกครอง พ.ศ. 2554	17
แผนภูมิ 14	ร้อยละของผู้ตอบสัมภาษณ์ด้วยตนเองอายุ 15 ปีขึ้นไป จำแนกตาม การรับรู้กฎหมาย/บทลงโทษเกี่ยวกับสุรา พ.ศ. 2554	18

สารบัญตาราง

หน้า

ตาราง 1	จำนวนและร้อยละของประชากรอายุ 15 ปีขึ้นไป ที่สูบบุหรี่ จำแนกตาม เพศ เขตการปกครอง และอัตราการสูบบุหรี่ พ.ศ. 2554	1
ตาราง 2	จำนวนประชากรอายุ 15 ปีขึ้นไป ที่ดื่มสุรา จำแนกตาม เพศ กลุ่มอายุ อัตราการดื่มสุรา และอายุเฉลี่ยที่เริ่มดื่มสุรา พ.ศ. 2554	7
ตาราง 3	จำนวนและร้อยละของประชากรอายุ 15 ปีขึ้นไป ที่ขับรถยนต์/รถจักรยานยนต์ จำแนกตามพฤติกรรมการดื่มสุราก่อนขับรถ เขตการปกครอง และกลุ่มอายุ พ.ศ. 2554	16

สรุปผลการสำรวจ

1. การสูบบุหรี่

ผลจากการสำรวจพฤติกรรมการสูบบุหรี่ปี 2554 พบว่าประชากรที่มีอายุ 15 ปีขึ้นไป จำนวน 53.9 ล้านคน เป็นผู้ที่สูบบุหรี่ 11.5 ล้านคน หรือร้อยละ 21.4 โดยเป็นผู้ที่สูบบุหรี่เป็นประจำ 9.9 ล้านคน(ร้อยละ 18.4) และเป็นผู้ที่สูบบุหรี่นานๆ ครั้ง 1.6 ล้านคน(ร้อยละ 2.9) โดยอัตราการสูบบุหรี่ของผู้ชายมากกว่าผู้หญิง 20 เท่า คือร้อยละ 41.7 และ 2.1 ตามลำดับ เป็นผู้ที่ยุ่ นอกเขตเทศบาลมากกว่าในเขตเทศบาล 1.4 เท่า คือร้อยละ 23.5 และ 17.3 ตามลำดับ

ตาราง 1 จำนวนและร้อยละของประชากรอายุ 15 ปีขึ้นไป ที่สูบบุหรี่ จำแนกตามเพศ เขตการปกครอง และอัตราการสูบบุหรี่ พ.ศ. 2554

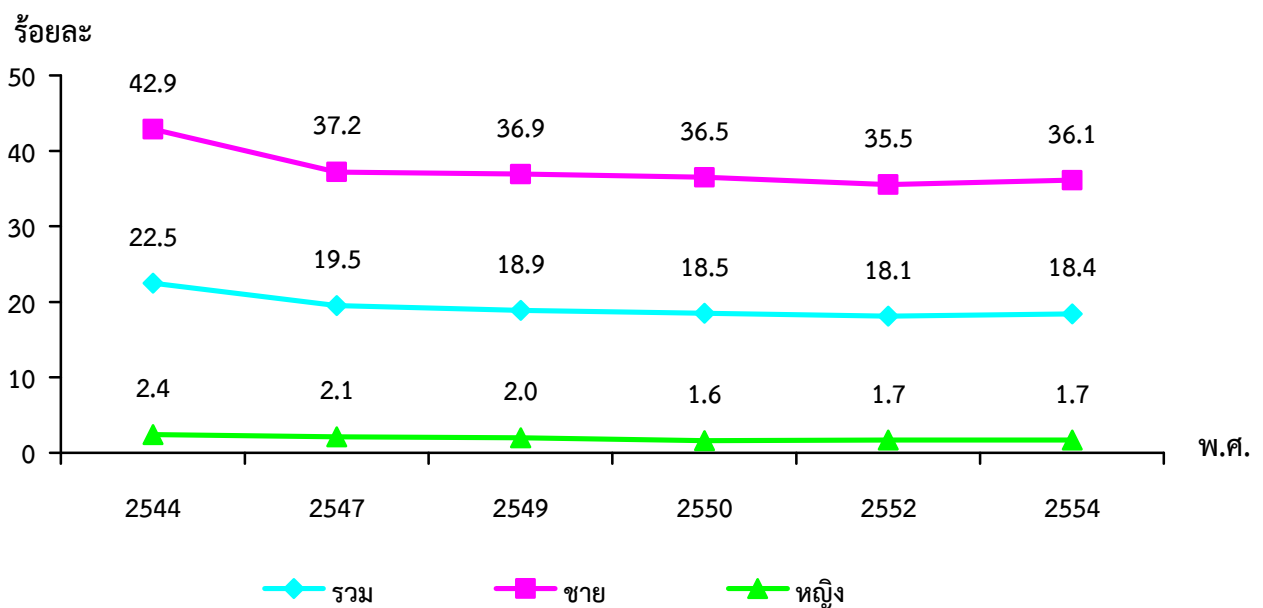
หน่วย : พันคน

เพศและ เขตการปกครอง	ประชากรอายุ 15 ปีขึ้นไป	ผู้ที่สูบบุหรี่			อัตราการสูบบุหรี่ ¹ ของประชากร
		รวม	สูบเป็นประจำ	สูบนานๆ ครั้ง	
รวม	53,896.2 (100.0)	11,511.6	9,937.1 (18.4)	1,574.5 (2.9)	21.4
ชาย	26,192.1	10,919.0	9,458.5	1,460.5	41.7
หญิง	27,704.1	592.6	478.6	114.0	2.1
เขตการปกครอง					
ในเขตเทศบาล	18,585.6	3,219.0	2,726.5	492.5	17.3
นอกเขตเทศบาล	35,310.6	8,292.6	7,210.6	1,082.0	23.5

¹ อัตราการสูบบุหรี่ของประชากร หมายถึง ร้อยละของจำนวนประชากรที่สูบบุหรี่ต่อจำนวนประชากรทั้งหมด ในแต่ละเพศ และเขตการปกครอง

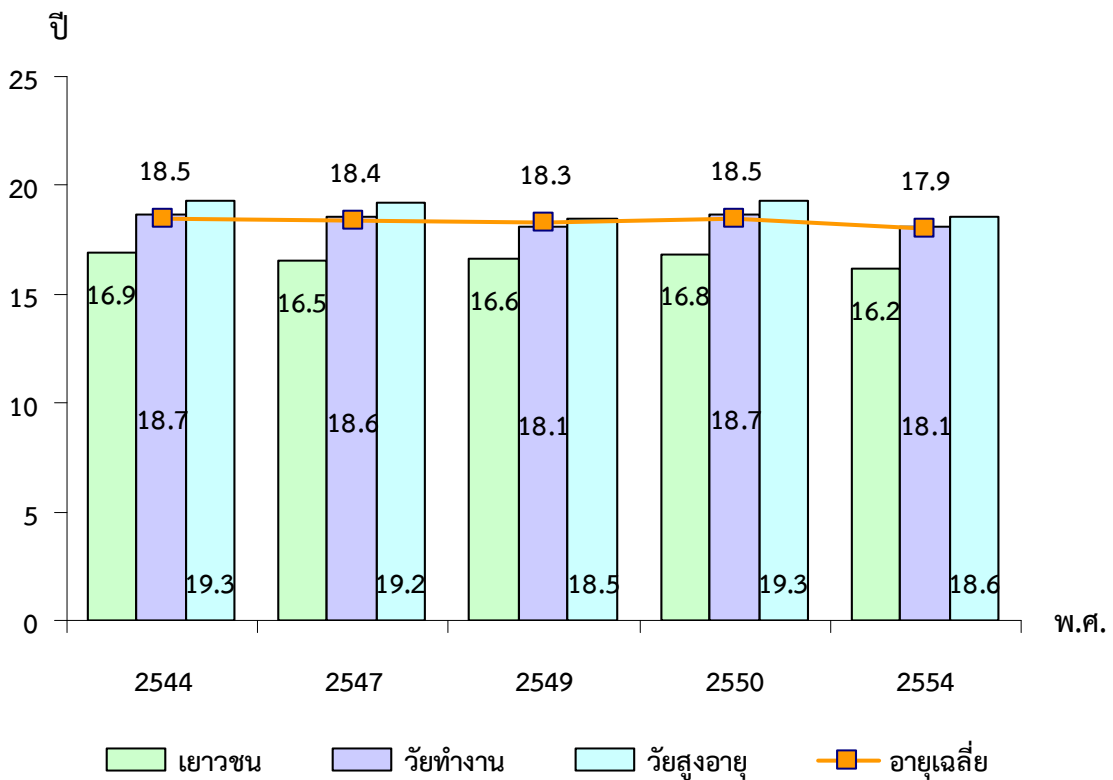
เมื่อพิจารณาพฤติกรรมการสูบบุหรี่ของประชากรอายุ 15 ปีขึ้นไป ที่สูบบุหรี่เป็นประจำ ในช่วงปี 2544-2552 พบว่าอัตราการสูบบุหรี่มีแนวโน้มลดลง แต่ในปี 2554 มีอัตราการสูบเพิ่มขึ้นจากปี 2552 คือจากร้อยละ 18.1 เป็นร้อยละ 18.4 โดยเพิ่มขึ้นในผู้ชายจากร้อยละ 35.5 เป็น 36.1 ส่วนผู้หญิงอัตราการสูบยังคงที่

แผนภูมิ 1 เปรียบเทียบอัตราการสูบบุหรี่ของประชากรอายุ 15 ปีขึ้นไป ที่สูบบุหรี่เป็นประจำ จำแนกตามเพศ พ.ศ. 2544-2554



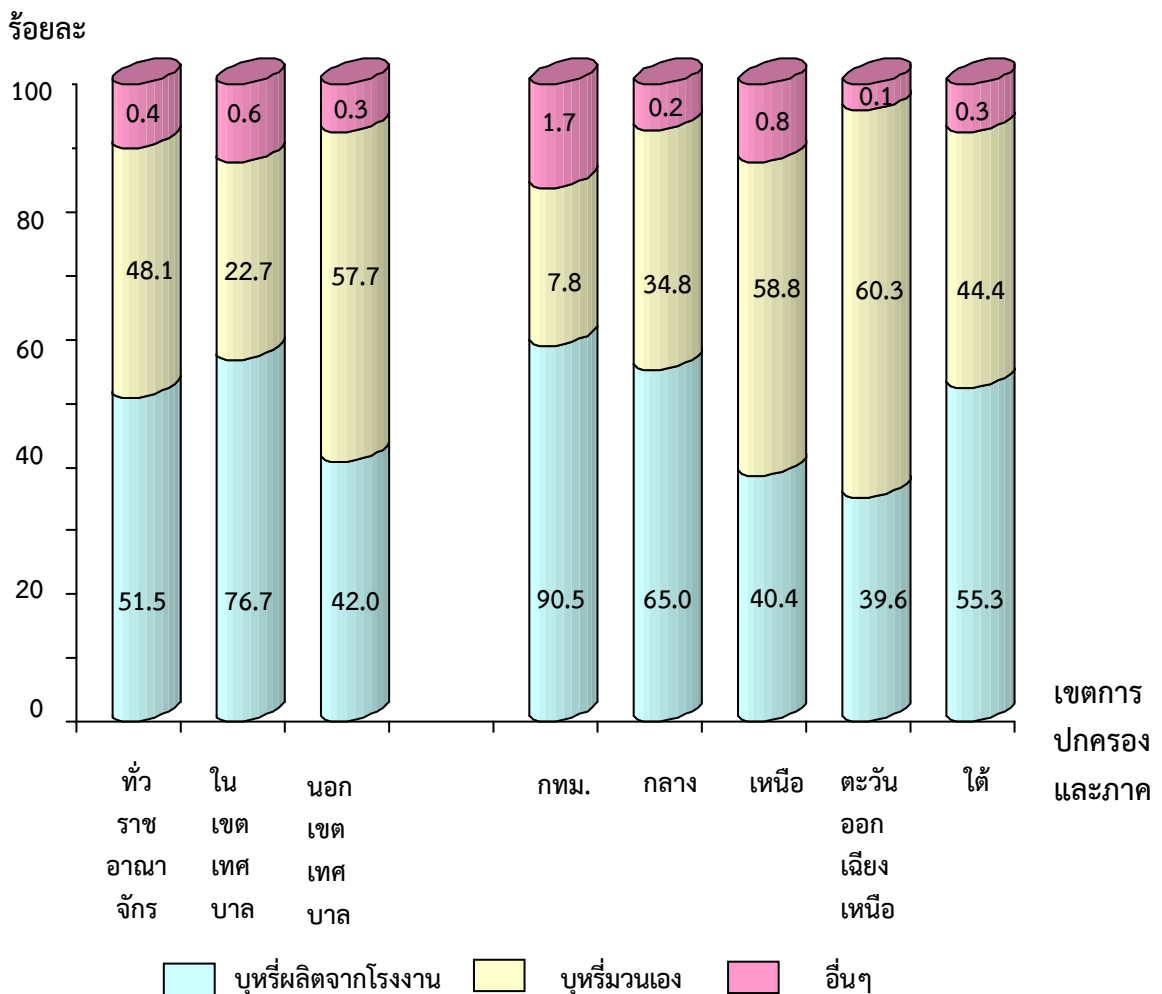
จากผลการสำรวจในปี 2554 พบว่า ผู้ที่สูบบุหรี่เป็นประจำมีอายุเฉลี่ยที่เริ่มสูบบุหรี่ 17.9 ปี โดยมีอายุน้อยลง เมื่อเทียบกับปี 2550(18.5ปี) และพบว่า ทุกกลุ่มวัยมีอายุเริ่มสูบบุหรี่น้อยลง โดยเฉพาะกลุ่มเยาวชน(15-24 ปี) เริ่มสูบบุหรี่เมื่ออายุน้อยลงค่อนข้างมากกว่ากลุ่มอื่น คือจากปี 2550 เยาวชนเริ่มสูบบุหรี่อายุเกือบ 17 ปี และในปี 2554 ลดลงเป็น 16.2 ปี

แผนภูมิ 2 เปรียบเทียบอายุเฉลี่ยที่เริ่มสูบบุหรี่ของประชากรอายุ 15 ปีขึ้นไป ที่สูบบุหรี่เป็นประจำ จำแนกตามกลุ่มวัย พ.ศ. 2544-2554



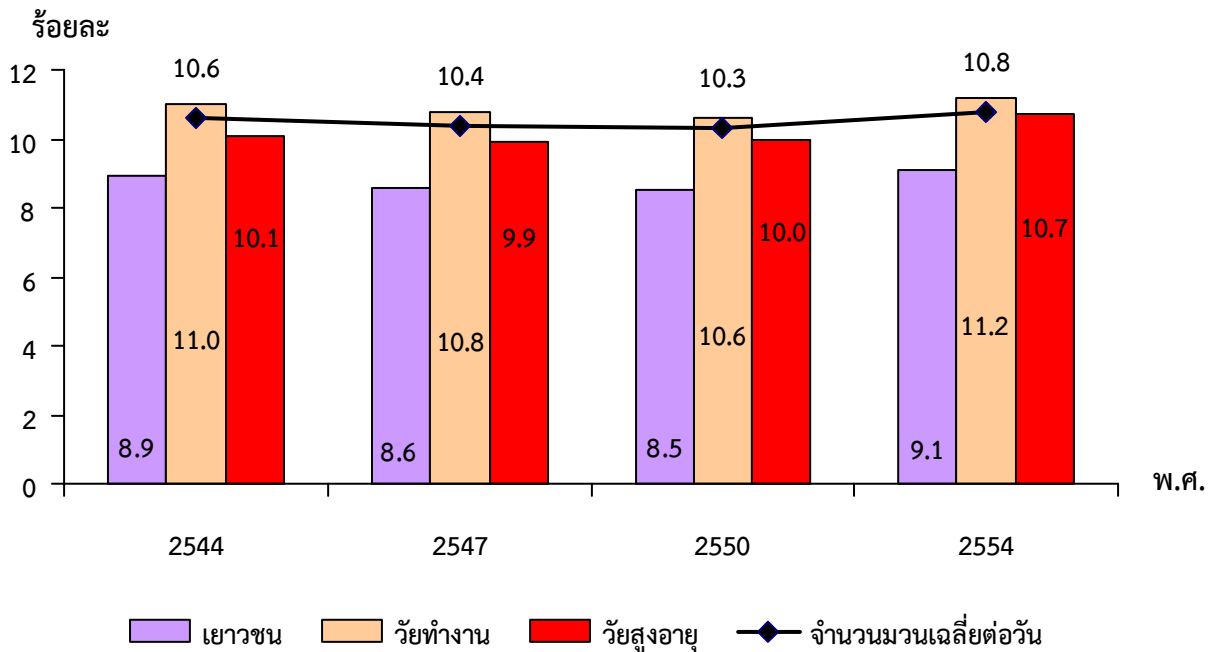
จากการสำรวจประเภทบุหรี่ยี่สูบบ่อยหรือสูบบมากที่สุดจากผู้สูบบุหรี่เป็นประจำ พบว่า เกินครึ่งหนึ่ง(ร้อยละ 51.5) สูบบุหรี่ที่ผลิตจากโรงงาน รองลงมาเป็น บุหรี่มวนเอง(ร้อยละ 48.1) โดยผู้ที่อยู่นอกเขตเทศบาลสูบบุหรี่นี้มากกว่าผู้ที่อยู่ในเขตเทศบาลเกือบ 3 เท่า เนื่องจากมีราคาถูกกว่า หากพิจารณาประเภทบุหรี่ยี่สูบ จำแนกตามภาค พบว่า ผู้ที่อยู่ในกรุงเทพมหานคร ภาคกลาง และภาคใต้ สูบบุหรี่ที่ผลิตจากโรงงานมากกว่าภาคอื่นๆ คือร้อยละ 90.5, 65.0 และ 55.3 ตามลำดับ ส่วนภาคตะวันออกเฉียงเหนือและภาคเหนือสูบบุหรี่มวนเองมากกว่าภาคอื่นๆ คือ ร้อยละ 60.3 และ 58.8 ตามลำดับ สำหรับบุหรี่ยี่ประเภทอื่นๆ ได้แก่ ไปป์ ซิการ์ พบ ผู้สูบที่กรุงเทพมหานครและภาคเหนือ มากที่สุด คือร้อยละ 1.7 และ 0.8 ตามลำดับ

แผนภูมิ 3 ร้อยละของประชากรอายุ 15 ปีขึ้นไป ที่สูบบุหรี่เป็นประจำ จำแนกตามประเภทบุหรี่ยี่สูบบ่อยที่สุด เขตการปกครอง และภาค พ.ศ. 2554



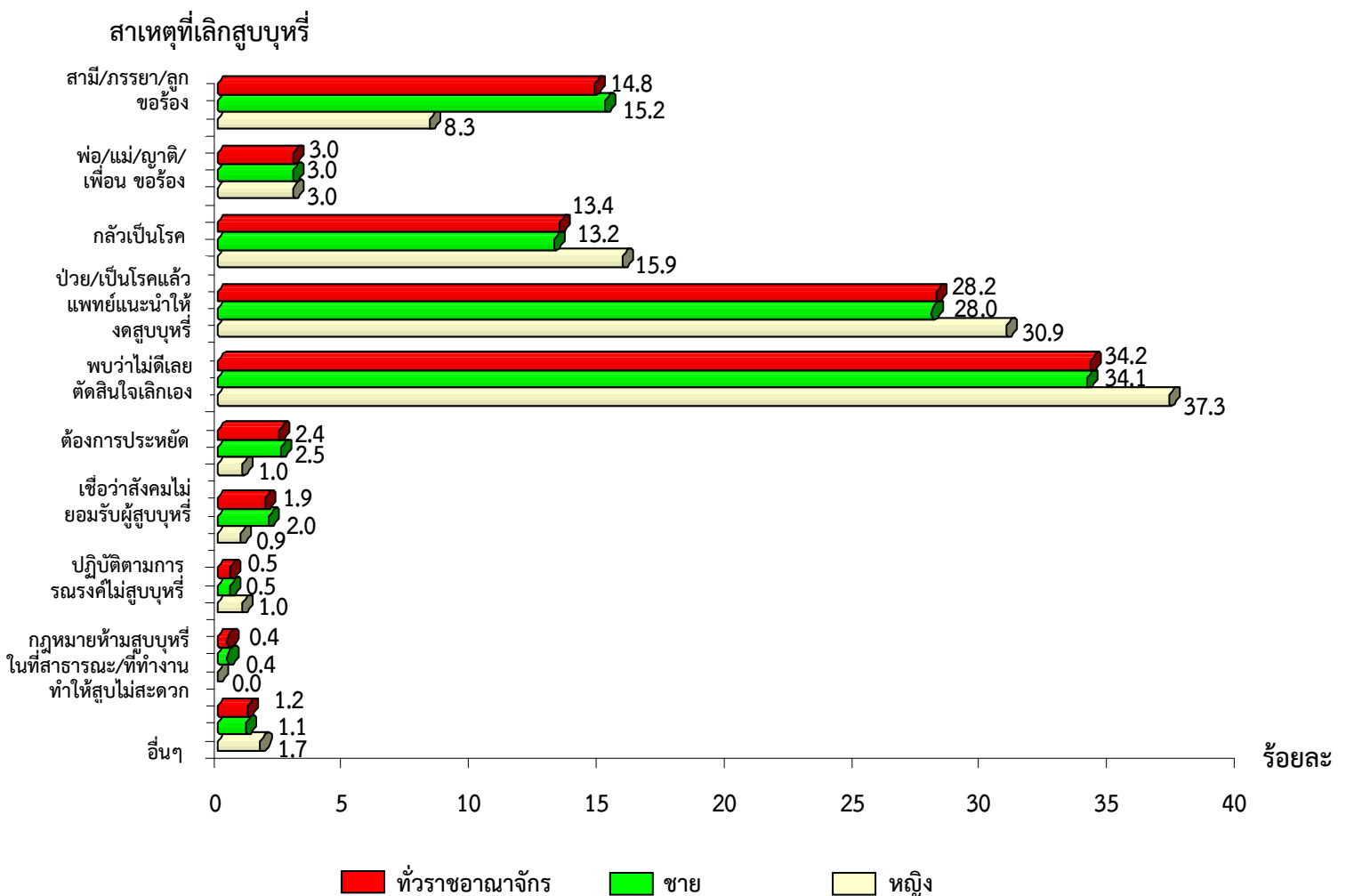
จากการสำรวจผู้สูบบุหรี่เป็นประจำ ปี 2554 พบว่า จำนวนบุหรี่เฉลี่ยที่สูบต่อวัน(รวมบุหรี่ทุกประเภท) มีแนวโน้มเพิ่มขึ้นจากปี 2550 คือ จาก 10.3 มวน เป็น 10.8 มวนต่อวัน และพบว่าทุกกลุ่มวัยสูบบุหรี่ปริมาณเฉลี่ยต่อวันเพิ่มขึ้น โดยกลุ่มวัยทำงาน(25-59 ปี) สูบปริมาณต่อวันมากกว่ากลุ่มวัยอื่น คือประมาณ 11.2 มวนต่อวัน

แผนภูมิ 4 เปรียบเทียบจำนวนบุหรี่ที่สูบเฉลี่ยต่อวันของผู้ที่สูบบุหรี่เป็นประจำ จำแนกตามกลุ่มวัย พ.ศ. 2544-2554



จากการสำรวจพฤติกรรมของผู้ที่ปัจจุบันไม่สูบบุหรี่แต่ในอดีตเคยสูบเป็นประจำ พบว่า สาเหตุที่ทำให้เลิกสูบบุหรี่มากที่สุดเพราะพบว่า ไม่ดีเลยตัดสินใจเลิกเอง (ร้อยละ 34.2) รองลงมา คือป่วย/เป็นโรคแล้วแพทย์แนะนำให้งดสูบบุหรี่ (ร้อยละ 28.2) และสามี/ภรรยา/ลูก ขอร้อง(ร้อยละ 14.8) ตามลำดับ ผู้ชายเลิกสูบบุหรี่มีสาเหตุเดียวกับที่กล่าวข้างต้น ในขณะที่ผู้หญิงเลิกสูบบุหรี่เพราะพบว่าไม่ดีเลยตัดสินใจเลิกเองมากที่สุด(ร้อยละ 37.3)

แผนภูมิ 5 ร้อยละของประชากรอายุ 15 ปีขึ้นไป ที่เคยสูบบุหรี่เป็นประจำ จำแนกตามสาเหตุสำคัญที่เลิกสูบบุหรี่ และเพศ พ.ศ. 2554



หมายเหตุ : ไม่รวมไม่ทราบ

2. การดื่มสุรา

จากการสำรวจพฤติกรรม การดื่มสุราของประชากรในปี 2554 พบว่าประชากรอายุ 15 ปีขึ้นไป จำนวน 53.9 ล้านคน เป็นผู้ดื่มสุราในระหว่าง 12 เดือนก่อนวันสัมภาษณ์ 17.0 ล้านคน (ร้อยละ 31.5) โดยผู้ชายมีอัตราการดื่มสูงกว่าผู้หญิงประมาณ 5 เท่า และกลุ่มวัยทำงาน (25-59 ปี) มีอัตราการดื่มสูงกว่ากลุ่มอื่น คือร้อยละ 37.3 และมีข้อสังเกตว่ากลุ่มผู้สูงอายุของไทยยังมีการดื่มสุราสูงถึงร้อยละ 16.6 สำหรับอายุเฉลี่ยที่เริ่มดื่มสุราโดยรวมจะเริ่มดื่มที่อายุ 20.3 ปี ผู้ชายจะเริ่มดื่มเร็วกว่าผู้หญิง คืออายุ 19.4 และ 24.9 ปี ตามลำดับ

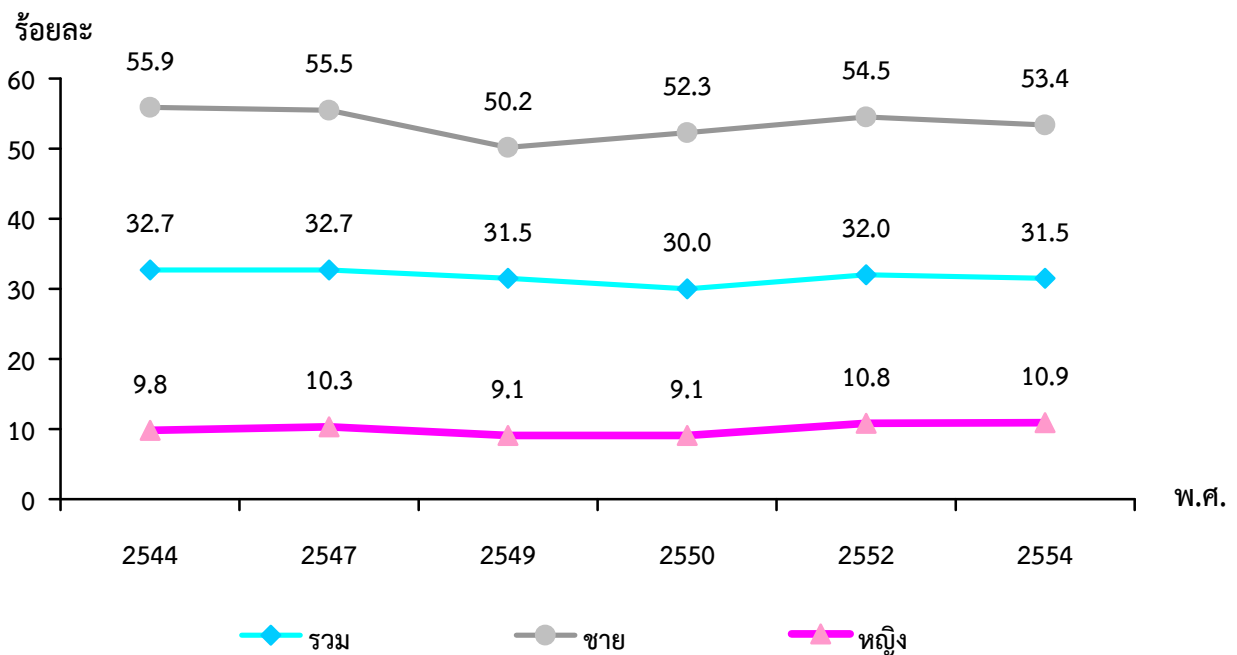
ตาราง 2 จำนวนประชากรอายุ 15 ปีขึ้นไป ที่ดื่มสุรา จำแนกตาม เพศ กลุ่มอายุ อัตราการดื่มสุรา และอายุเฉลี่ยที่เริ่มดื่มสุรา พ.ศ. 2554

หน่วย : พันคน

เพศและ กลุ่มอายุ (ปี)	ประชากรอายุ 15 ปีขึ้นไป	ประชากร ที่ดื่มสุรา	อัตราการดื่มสุราของ ประชากร	อายุเฉลี่ย ที่เริ่มดื่มสุรา
รวม	53,896.2	16,992.0	31.5	20.3
ชาย	26,192.0	13,979.4	53.4	19.4
หญิง	27,704.2	3,012.6	10.9	24.9
กลุ่มอายุ (ปี)				
15-24	10,405.1	2,462.7	23.7	17.2
25-59	35,272.3	13,166.3	37.3	20.6
60 ขึ้นไป	8,218.8	1,363.0	16.6	23.5

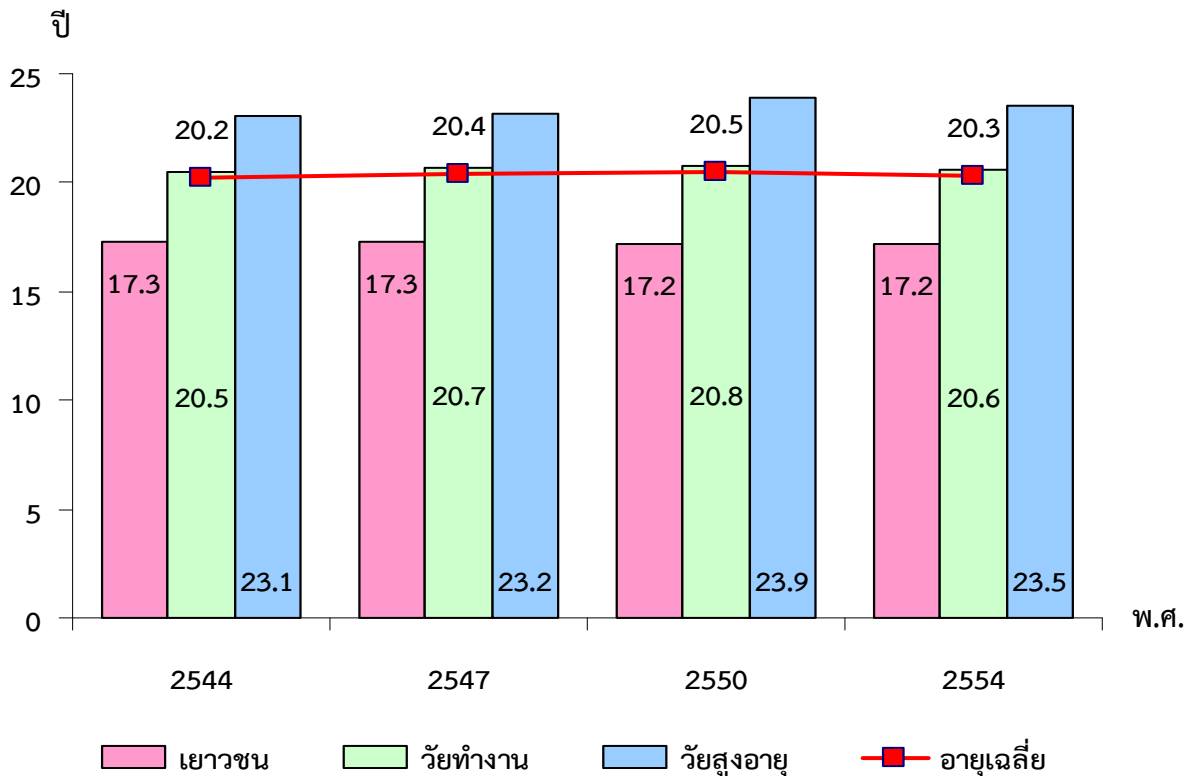
จากการสำรวจพฤติกรรมการดื่มสุราของประชากรอายุ 15 ปีขึ้นไป ในช่วงปี 2544-2554 พบว่า อัตราการดื่มสุราของประชากรในปี 2544-2550 มีแนวโน้มลดลง คือจากร้อยละ 32.7 เป็นร้อยละ 30.0 แต่กลับเพิ่มขึ้นในปี 2552 (ร้อยละ 32.0) และมีอัตราลดลงเล็กน้อยในปี 2554 (ร้อยละ 31.5) โดยในปี 2554 ผู้ชายมีอัตราการดื่มสุราสูงกว่าผู้หญิงเกือบ 5 เท่า แต่มีข้อสังเกตว่าผู้หญิงมีอัตราการดื่มเพิ่มขึ้น จากปี 2552 (ร้อยละ 10.8 เป็น 10.9) ขณะที่ผู้ชายมีอัตราการดื่มลดลง (ร้อยละ 54.5 เป็น 53.4)

แผนภูมิ 6 เปรียบเทียบอัตราการดื่มสุราของประชากรอายุ 15 ปีขึ้นไป ที่ดื่มสุรา
จำแนกตามเพศ พ.ศ. 2544-2554



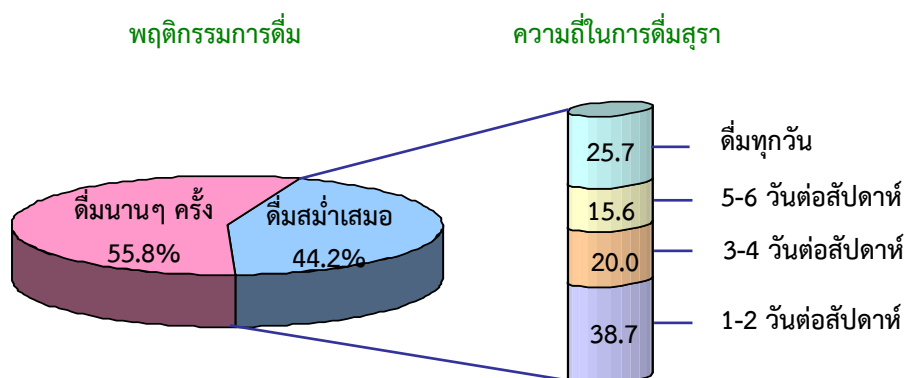
จากผลการสำรวจในปี 2554 พบว่า อายุเฉลี่ยของผู้เริ่มดื่มสุรา เพิ่มขึ้น จากปี 2544(20.2 ปี) เป็น 20.5 ปี ในปี 2550 และลดลงในปี 2554(20.3 ปี) หากพิจารณาเป็นกลุ่มวัย พบว่า กลุ่มเยาวชน(15-24 ปี) มีอายุเฉลี่ยที่เริ่มดื่มสุรา ลดลงจากปี 2554 เล็กน้อย(17.3 เป็น 17.2 ปี ตามลำดับ) ในขณะที่กลุ่มวัยทำงาน (25-59 ปี) มีอายุเฉลี่ยที่เริ่มดื่มสุราเพิ่มขึ้น(20.5 เป็น 20.6 ปี ตามลำดับ)

แผนภูมิ 7 เปรียบเทียบอายุเฉลี่ยที่เริ่มดื่มสุราของประชากรอายุ 15 ปีขึ้นไป จำแนกตามกลุ่มวัย พ.ศ. 2544-2554



ในจำนวนผู้ที่ดื่มสุรา 17.0 ล้านคน เป็นผู้ที่ดื่มมานานๆ ครั้ง 9.5 ล้านคน (ร้อยละ 55.8) และเป็นผู้ที่ดื่มสม่ำเสมอ 7.5 ล้านคน (ร้อยละ 44.2) โดยกลุ่มผู้ที่ดื่มสม่ำเสมอ (ดื่ม 5 วันต่อสัปดาห์ขึ้นไป) มีถึงร้อยละ 41.3 ซึ่งในจำนวนนี้เป็นผู้ที่ดื่มทุกวันถึงร้อยละ 25.7

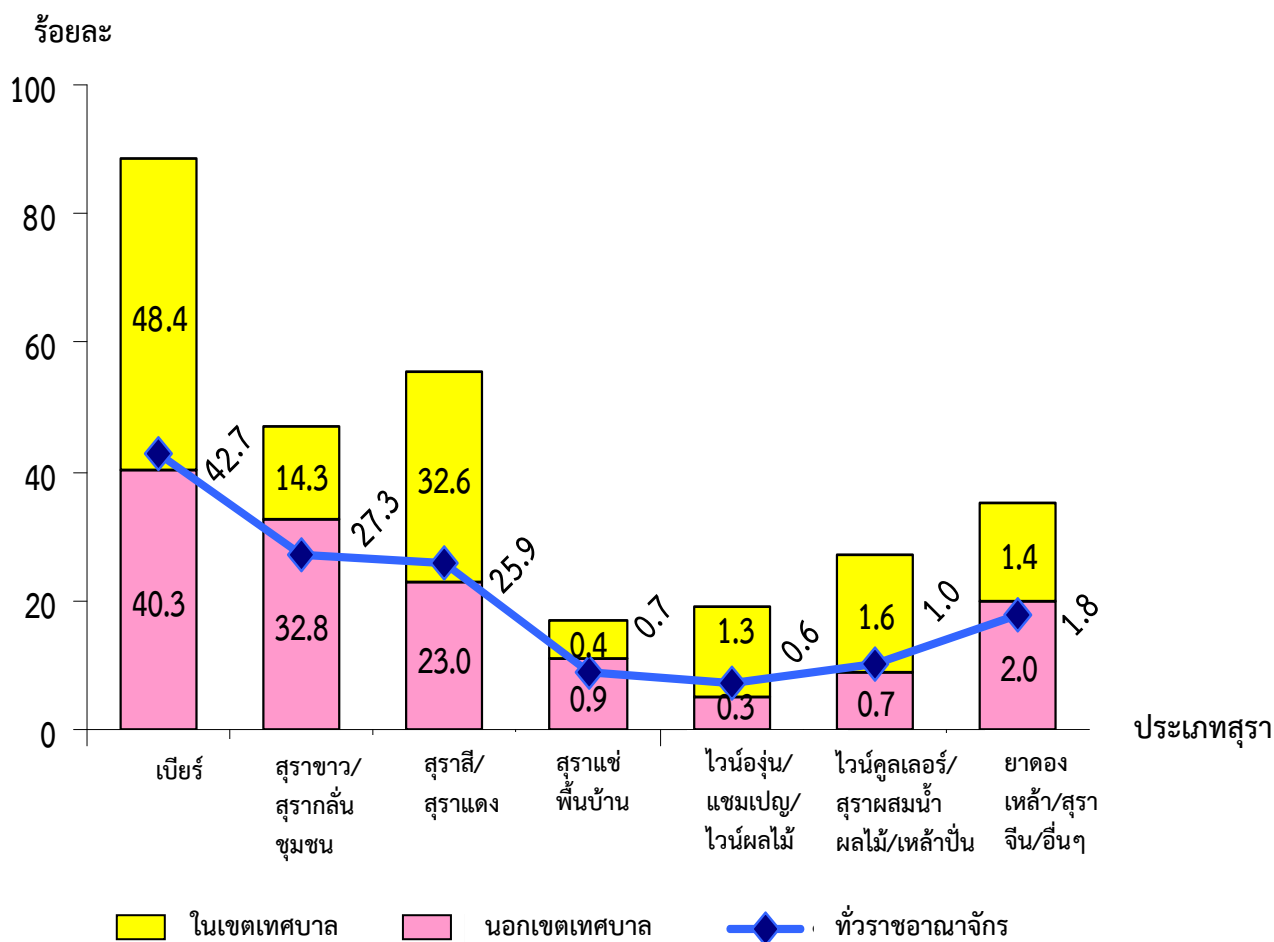
แผนภูมิ 8 ร้อยละของประชากรอายุ 15 ปีขึ้นไป ที่ดื่มสุราใน 12 เดือนที่แล้ว
จำแนกตามความถี่ในการดื่มสุรา พ.ศ. 2554



หมายเหตุ : ผู้ที่ดื่มมานานๆ ครั้ง หมายถึง ดื่ม 1-3 วัน/เดือน หรือน้อยกว่า

จากการสำรวจประเภทสุราที่ดื่มในรอบ 12 เดือนที่แล้ว พบว่าส่วนใหญ่ดื่มเบียร์มากที่สุด คือร้อยละ 42.7 รองลงมาดื่มสุราขาว/สุรากลั่นขมขน และสุราสี/สุราแดง ร้อยละ 27.3 และ 25.9 ตามลำดับ สำหรับสุราประเภทอื่นๆ มีไม่มากนัก (ร้อยละ 4.1) และพบว่าในเขตเทศบาล สุราประเภทที่นิยมดื่มในระดับต้นๆ คือ เบียร์ และสุราสี/สุราแดง คือร้อยละ 48.4 และ 32.6 ตามลำดับ ในขณะที่นอกเขตเทศบาลนิยมดื่มเบียร์ และสุราขาว/สุรากลั่นขมขน ร้อยละ 40.3 และ 32.8 ตามลำดับ สำหรับสุราประเภทไวน์ฯ ในเขตเทศบาลมีสัดส่วนสูงกว่านอกเขตเทศบาล ซึ่งตรงข้ามกับประเภทยาดองเหล้าฯ สุราแช่พื้นบ้าน นอกเขตเทศบาลมีสัดส่วนของการดื่มสูงกว่าในเขตเทศบาล

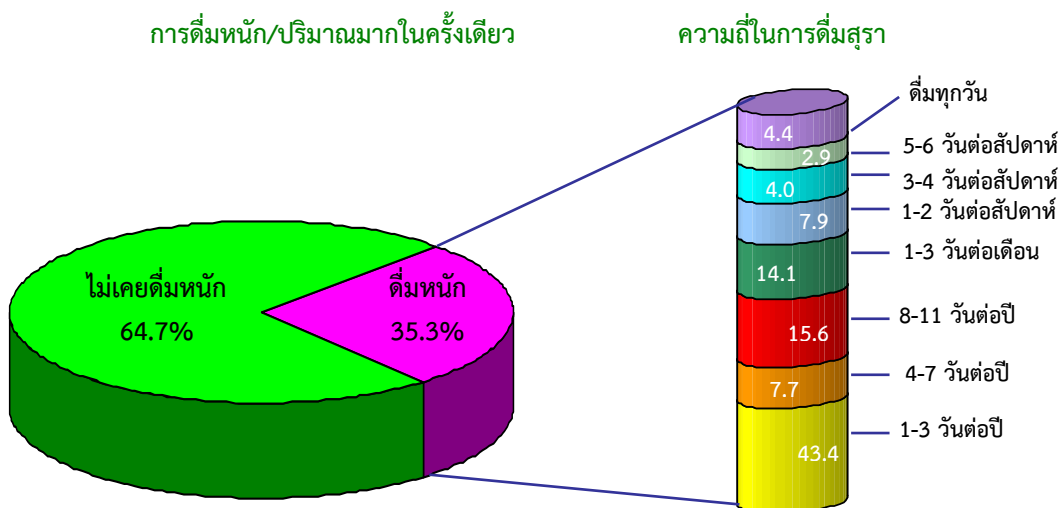
แผนภูมิ 9 ร้อยละของประชากรอายุ 15 ปีขึ้นไป ที่ดื่มสุราใน 12 เดือนที่แล้ว จำแนกตามประเภทสุราที่ดื่ม และเขตการปกครอง พ.ศ. 2554



หมายเหตุ : ตอบได้มากกว่า 1 ประเภท

จากการสอบถามผู้ที่ดื่มสุราในระหว่าง 12 เดือนที่แล้ว ที่มีอายุ 15 ปีขึ้นไป และตอบสัมภาษณ์ด้วยตนเอง 8.4 ล้านคน เกี่ยวกับการเคยดื่มหนักหรือเคยดื่มปริมาณมากในครั้งเดียว ซึ่งเป็นพฤติกรรมที่มีความเสี่ยงต่อสุขภาพและความปลอดภัยทั้งของตนเองและผู้อื่น พบว่าในจำนวน 8.4 ล้านคน เป็นผู้ที่เคยดื่มหนัก 3.0 ล้านคน (ร้อยละ 35.3) โดยเป็นกลุ่มที่ดื่มหนักทุกวันร้อยละ 4.4 และมีผู้ที่ดื่มหนักทุกสัปดาห์ (คือดื่มหนัก 5-6 วัน/สัปดาห์ ร้อยละ 2.9 ดื่มหนัก 3-4 วัน/สัปดาห์ ร้อยละ 4.0 และดื่มหนัก 1-2 วัน/สัปดาห์ ร้อยละ 7.9 ตามลำดับ) นอกจากนั้น ยังมีผู้ที่ดื่มหนัก 1-3 วันต่อเดือน อีกร้อยละ 14.1 และดื่มหนักไม่เกิน 11 วันต่อปี มีร้อยละ 66.7

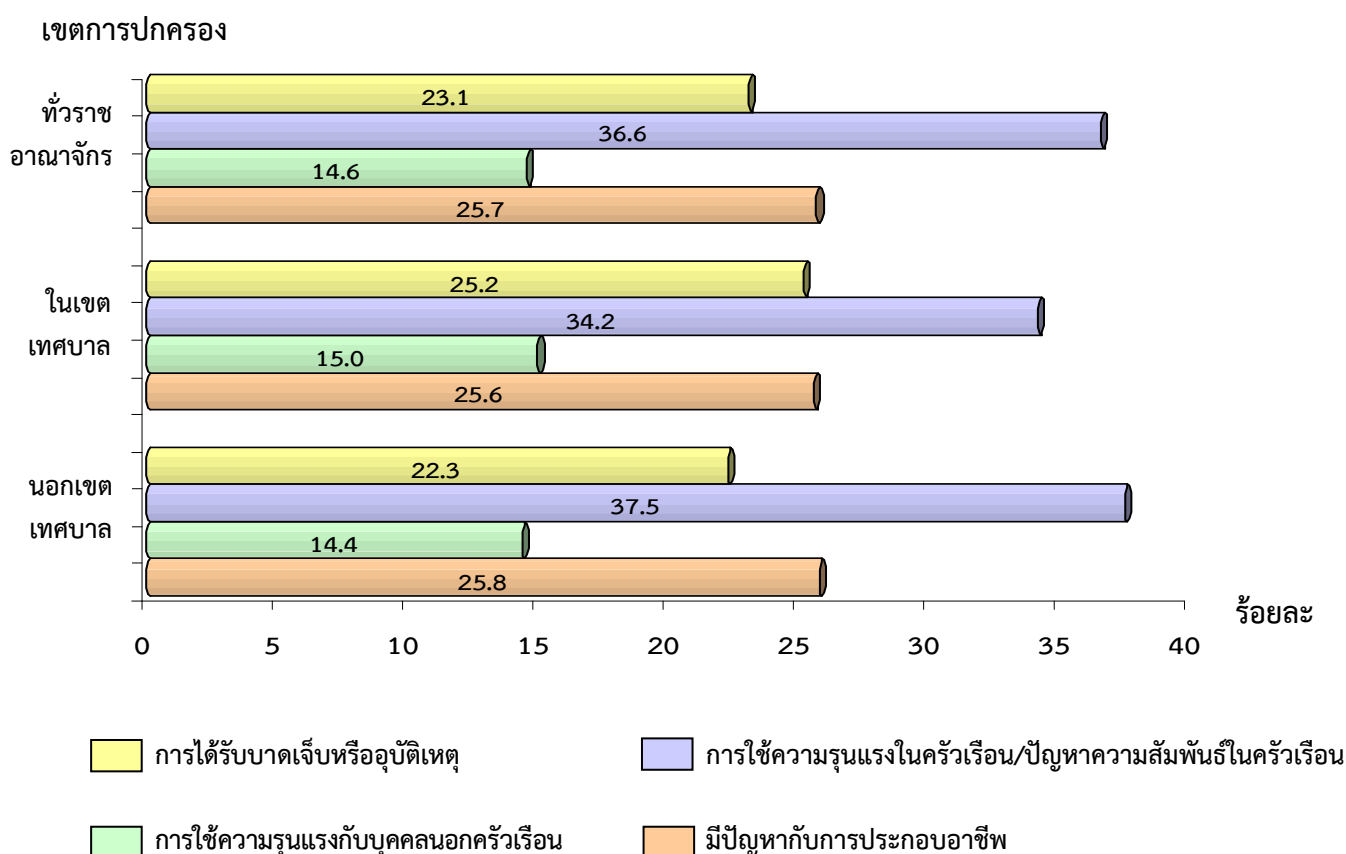
แผนภูมิ 10 ร้อยละของผู้ตอบสัมภาษณ์ด้วยตนเองอายุ 15 ปีขึ้นไป ที่ดื่มสุราใน 12 เดือนที่แล้วและเคยดื่มหนักหรือปริมาณมากในครั้งเดียว จำแนกตามความถี่ในการดื่มสุรา พ.ศ. 2554



หมายเหตุ : การดื่มหนัก หมายถึง การดื่มสุราหรือเครื่องดื่มแอลกอฮอล์ ปริมาณมากในครั้งเดียว ได้แก่ การดื่มสุราขาว/เซียงซุน/ยาดองเหล้า : 5 เป็ก , 1/4 ขวดใหญ่หรือ 1/2 ขวดกลาง ; เบียร์ 4 กระป๋อง / 2 ขวดใหญ่ ; สุรากลั่น/ ผสม : 1/4 ขวดใหญ่/ดื่มเพียว 5 เป็ก / 8 แก้วผสม ; ไวน์ / แชมเปญ : 1 ขวดใหญ่/4 แก้วไวน์ ; น้ำผลไม้ผสมแอลกอฮอล์ / ไวน์คูลเลอร์ : 4 1/2 ขวดหรือกระป๋อง ; เหล้าหมัก(กระแช่/ สาโท/ อุ/สุราพื้นเมือง) : 1 ขวดใหญ่ / 2 แก้วครึ่ง

จากการสอบถามครัวเรือนที่สมาชิกในครัวเรือนดื่มสุราและมีปัญหาพบว่า มีถึงร้อยละ 36.6 ที่มีปัญหาการใช้ความรุนแรงในครัวเรือน/ปัญหาความสัมพันธ์ในครัวเรือน รองลงมาร้อยละ 25.7 และ 23.1 มีปัญหาเกี่ยวกับการประกอบอาชีพและการได้รับบาดเจ็บหรืออุบัติเหตุ ส่วนอีกร้อยละ 14.6 มีปัญหาเกี่ยวกับการใช้ความรุนแรงกับบุคคลนอกครัวเรือน ซึ่งเมื่อพิจารณาครัวเรือนที่มีปัญหาจากสมาชิกในครัวเรือนดื่มสุราทั้งในเขตเทศบาลและนอกเขตเทศบาล พบว่ามีลำดับของปัญหาไม่แตกต่างกัน มีเพียงสัดส่วนปัญหาการใช้ความรุนแรงในครัวเรือน/ปัญหาความสัมพันธ์ในครัวเรือน ซึ่งพบว่านอกเขตเทศบาลมีสัดส่วนที่สูงกว่าในเขตเทศบาลคือร้อยละ 37.5 และ 34.2 ตามลำดับ

แผนภูมิ 11 ร้อยละของประชากรอายุ 15 ปีขึ้นไป ที่ครัวเรือนมีปัญหา ซึ่งมีสาเหตุจากการดื่มสุราของสมาชิกในครัวเรือน จำแนกตามปัญหาและเขตการปกครอง พ.ศ. 2554



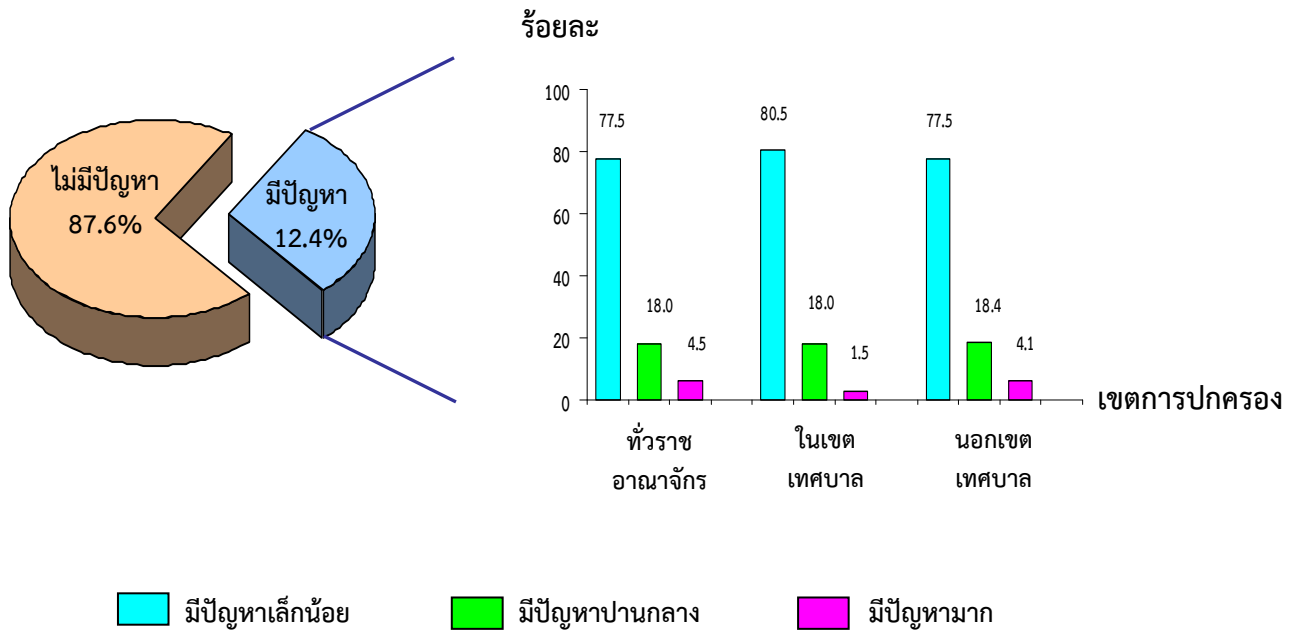
หมายเหตุ : ตอบได้มากกว่า 1 คำตอบ และไม่รวมไม่ทราบ

จากการสอบถามประชากรอายุ 15 ปีขึ้นไปจำนวน 53.9 ล้านคนเกี่ยวกับการมีสมาชิกในครัวเรือนดื่มสุรา พบว่ามีประชากร 34.8 ล้านคน(ร้อยละ 64.6) มีสมาชิกในครัวเรือนดื่มสุราและพบว่า ในครัวเรือนที่มีสมาชิกดื่มสุราไม่มีปัญหาทางการเงินร้อยละ 87.6 ในขณะที่การดื่มสุราของสมาชิกในครัวเรือนทำให้ครัวเรือนมีปัญหาทางการเงินร้อยละ 12.4 ส่วนใหญ่เกินกว่าร้อยละ 77.0 มีปัญหาทางการเงินในครัวเรือนเล็กน้อย ส่วนที่มีปัญหาทางการเงินมากมีร้อยละ 4.5 โดยนอกเขตเทศบาลจะมีปัญหามากกว่าในเขตเทศบาล(ร้อยละ 4.1 และ 1.5 ตามลำดับ) และที่มีปัญหาปานกลางมีประมาณร้อยละ 18.0 ซึ่งใกล้เคียงกันทั้งในเขตเทศบาลและนอกเขตเทศบาล

แผนภูมิ 12 ร้อยละของประชากรอายุ 15 ปีขึ้นไป ที่สมาชิกในครัวเรือนดื่มสุราและการมีปัญหาทางการเงิน จำแนกตามระดับปัญหาและเขตการปกครอง พ.ศ. 2554

การมีปัญหาทางการเงิน ซึ่งมีสาเหตุจากการดื่มสุราของสมาชิกในครัวเรือน

ระดับของปัญหาทางการเงินในครัวเรือน



หมายเหตุ : ไม่รวมไม่ทราบ

3. ความปลอดภัยในการขับ/โดยสารรถ

ปัจจุบันเป็นที่ทราบกันดีว่าสังคมได้รับผลกระทบจากผู้ที่ดื่มสุราหรือเครื่องดื่มที่มีแอลกอฮอล์ ได้แก่ การเกิดอุบัติเหตุต่างๆ การบาดเจ็บ การใช้ความรุนแรงที่มีสาเหตุจากผู้ที่ดื่มสุรา โดยเฉพาะอุบัติเหตุที่เกิดจากผู้ขับขี่มีพฤติกรรม การดื่มสุราก่อนไปขับขีรถ และนำมาซึ่งสาเหตุของการเกิดอุบัติเหตุ สร้างความเสียหายอย่างมหาศาล การสำรวจครั้งนี้เพื่อศึกษาพฤติกรรมการดื่มสุราของประชากรกับการขับขีรถ ซึ่งพฤติกรรมดังกล่าวเป็นปัจจัยเสี่ยงที่สำคัญในการเกิดอุบัติเหตุเป็นส่วนใหญ่

จากการสำรวจประชากรที่มีอายุ 15 ปีขึ้นไป จำนวน 53.9 ล้านคน เป็นผู้ ที่ขับรถยนต์/รถจักรยานยนต์หรือขับรถทั้ง 2 ประเภท จำนวน 39.7 ล้านคน ในจำนวนนี้เป็นผู้มีพฤติกรรมการดื่มสุราก่อนขับรถในระหว่าง 12 เดือนก่อน วันสัมภาษณ์ 5.3 ล้านคน(ร้อยละ 13.5) ซึ่งในจำนวนนี้เป็นผู้มีพฤติกรรมการดื่มเป็นประจำก่อนขับ 9.7 แสนคน(ร้อยละ 18.2) และเป็นผู้ที่ดื่มเป็น บางครั้งก่อนขับ 4.4 ล้านคน(ร้อยละ 81.8) โดยในเขตเทศบาลและนอกเขต เทศบาลมีผู้ที่มีพฤติกรรมการดื่มเป็นประจำก่อนขับสูงใกล้เคียงกัน ประมาณ ร้อยละ 82.0 และพบว่ากลุ่มวัยทำงาน(25-59 ปี) มีพฤติกรรมการดื่มสุราก่อน ขับรถสูงกว่ากลุ่มวัยอื่นคือร้อยละ 14.8 รองลงมาคือกลุ่มเยาวชน(15-24 ปี) ร้อยละ 10.5 และกลุ่มผู้สูงวัย(60 ปีขึ้นไป) ร้อยละ 9.4 ตามลำดับ

ตาราง 3 จำนวนและร้อยละของประชากรอายุ 15 ปีขึ้นไป ที่ใช้รถยนต์/รถจักรยานยนต์ จำแนกตาม
พฤติกรรมการดื่มสุราก่อนขับรถ เขตการปกครอง และกลุ่มอายุ พ.ศ. 2554

หน่วย : พันคน

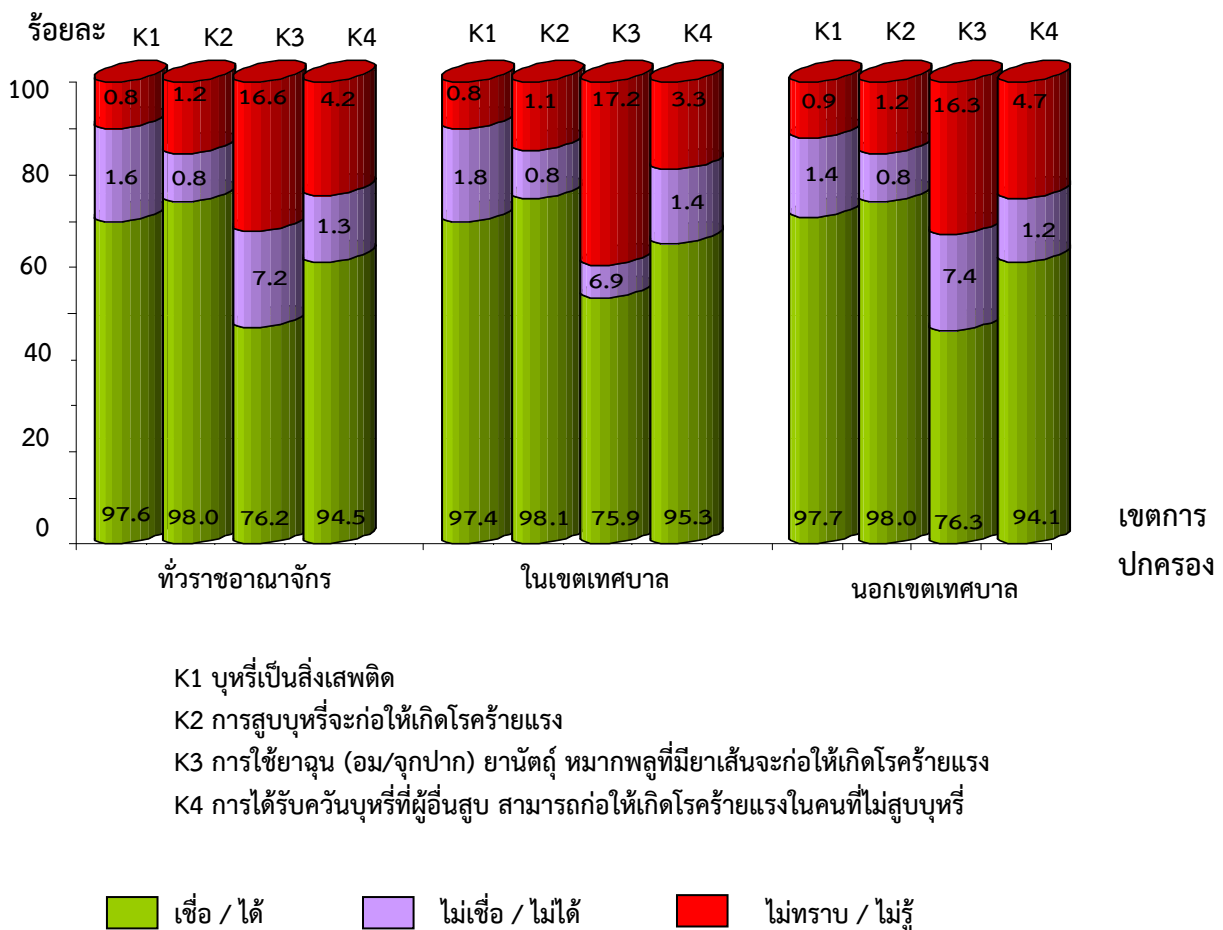
เขตการปกครอง และกลุ่มอายุ (ปี)	ประชากรอายุ 15 ปีขึ้นไป ขับรถยนต์/ รถจักรยานยนต์	พฤติกรรมการดื่มสุราก่อนขับรถ			
		ไม่เคยดื่ม	รวม	ดื่มเป็นประจำ	ดื่มเป็นบางครั้ง
		ก่อนขับ		ก่อนขับ	ก่อนขับ
รวม	39,684.2 (100.0)	34,330.1 (86.5)	5,353.9 (100.0) (13.5)	973.0 (18.2) (2.5)	4,380.8 (81.8) (11.0)
ในเขตเทศบาล	12,338.6 (100.0)	10,919.3 (88.5)	1,419.1 (100.0) (11.5)	256.5 (18.1) (2.1)	1,162.6 (81.9) (9.4)
นอกเขตเทศบาล	27,345.6 (100.0)	23,410.8 (85.6)	3,934.8 (100.0) (14.4)	716.5 (18.2) (2.6)	3,218.2 (81.8) (11.8)
กลุ่มอายุ (ปี)					
15-24	8,991.3 (100.0)	8,050.1 (89.5)	941.1 (100.0) (10.5)	171.4 (18.2) (1.9)	769.7 (81.8) (8.6)
25-59	28,184.3 (100.0)	24,009.1 (85.2)	4,175.2 (100.0) (14.8)	755.5 (18.1) (2.7)	3,419.7 (81.9) (12.1)
60 ขึ้นไป	2,508.6 (100.0)	2,270.9 (90.6)	237.5 (100.0) (9.4)	46.1 (19.4) (1.8)	191.4 (80.6) (7.6)

หมายเหตุ : ไม่รวมไม่ทราบ

4. ความรู้ ทักษะ และการรับรู้เกี่ยวกับการสูบบุหรี่

จากการสำรวจเกี่ยวกับความรู้ ทักษะ และการรับรู้เกี่ยวกับการสูบบุหรี่ของประชากรอายุ 15 ปีขึ้นไปที่ตอบสัมภาษณ์ด้วยตนเอง พบว่า ส่วนใหญ่มีการรับรู้ถึงผลเสียของการสูบบุหรี่ คือ เชื่อว่าบุหรี่เป็นสิ่งเสพติด (ร้อยละ 97.6) และการสูบบุหรี่จะก่อให้เกิดโรคร้ายแรงได้ (ร้อยละ 98.0) การรับรู้ของผู้ที่อยู่ในเขตเทศบาลและนอกเขตเทศบาลไม่แตกต่างกัน ในขณะที่การรับรู้เกี่ยวกับการได้รับควันบุหรี่ที่ผู้อื่นสูบ สามารถก่อให้เกิดโรคร้ายแรง ในคนที่ไม่สูบบุหรี่ได้ และการใช้ยาสูบ (อม/จุกปาก) ยานัตถุ์ หมากพลูที่มียาเส้นจะก่อให้เกิดโรคร้ายแรง มีการรับรู้ถึงผลเสียในสัดส่วนรองลงมาคือ ร้อยละ 94.5 และ 76.2 ตามลำดับ และมีข้อสังเกตว่าผู้ที่คิดว่าการใช้ยาสูบ (อม/จุกปาก) จะไม่ก่อให้เกิดโรคร้ายแรงและเป็น ผู้ที่ไม่แน่ใจ/ไม่ทราบในเรื่องดังกล่าว มีสัดส่วนสูงถึงร้อยละ 23.8

แผนภูมิ 13 ร้อยละของผู้ตอบสัมภาษณ์ด้วยตนเองอายุ 15 ปีขึ้นไป จำแนกตามความรู้ ทักษะ และการรับรู้เกี่ยวกับการสูบบุหรี่ และเขตการปกครอง พ.ศ. 2554

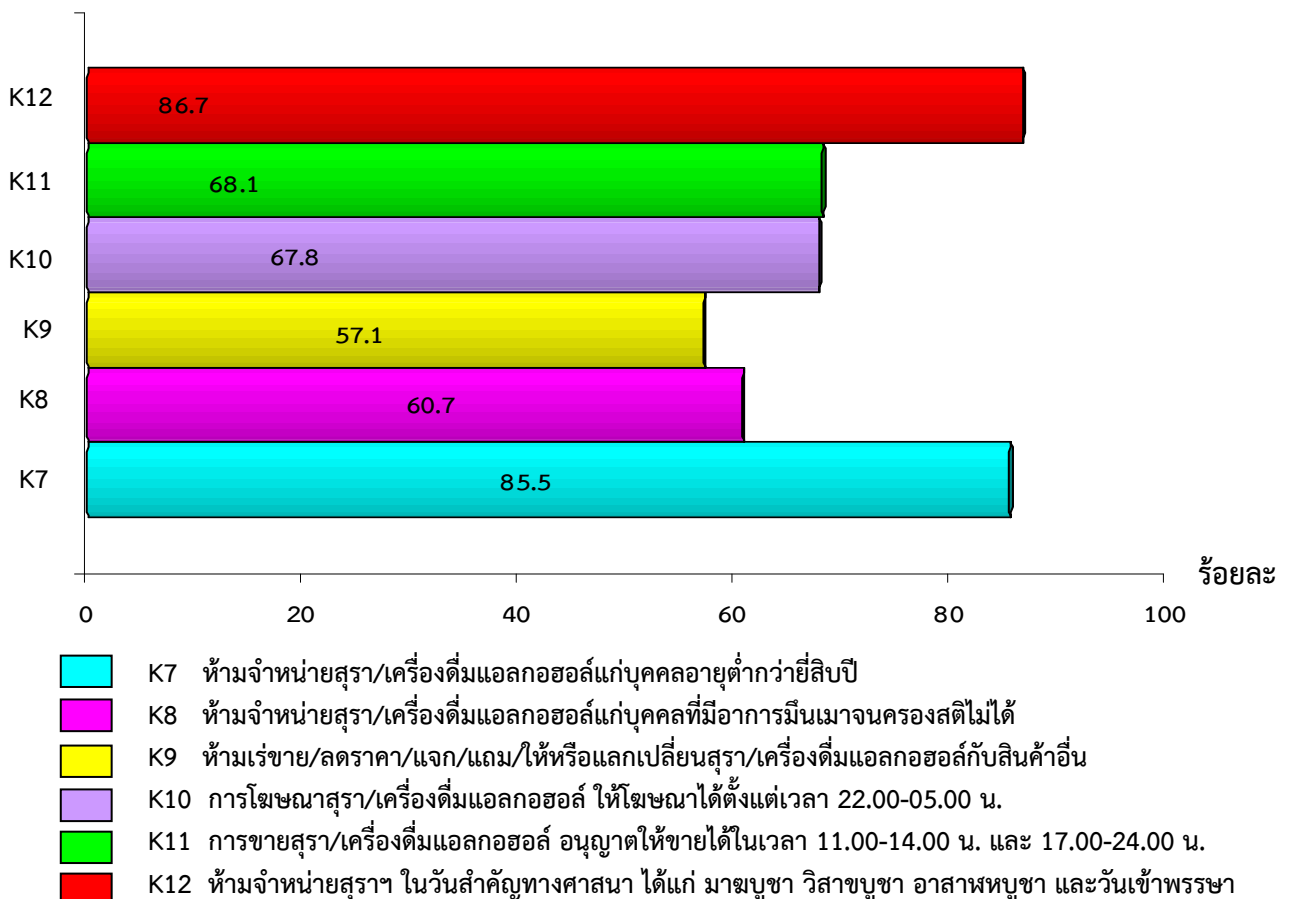


5. การรับรู้กฎหมาย/บทลงโทษเกี่ยวกับสุรา

จากการสำรวจเกี่ยวกับการรับรู้กฎหมาย/บทลงโทษเกี่ยวกับสุร่าจำนวน 6 ข้อถาม จากประชากรอายุ 15 ปีขึ้นไปที่ตอบสัมภาษณ์ด้วยตนเอง พบว่า ส่วนใหญ่มีการรับรู้เรื่อง ห้ามจำหน่ายสุร่า ในวันสำคัญทางศาสนา(K12) และห้ามจำหน่ายสุร่า/เครื่องดื่มแอลกอฮอล์แก่บุคคลอายุต่ำกว่ายี่สิบปี(K7) มากที่สุดคือ ร้อยละ 86.7 และ 85.5 ตามลำดับ รองลงมา มีผู้ที่ทราบกฎหมายเกี่ยวกับการขายสุร่า/เครื่องดื่มแอลกอฮอล์ อนุญาตให้ขายได้ในเวลา 11.00-14.00 น. และ 17.00-24.00 น.(K11) การโฆษณาสุร่า/เครื่องดื่มแอลกอฮอล์ ให้โฆษณาได้ตั้งแต่เวลา 22.00-05.00 น.(K10) และห้ามจำหน่ายสุร่า/เครื่องดื่มแอลกอฮอล์แก่บุคคลที่มีอาการเมามึนจนครองสติไม่ได้(K8) คือ ร้อยละ 68.1 67.8 และ 60.7 ตามลำดับ สำหรับกฎหมาย/บทลงโทษเกี่ยวกับสุร่า ที่มีผู้รับรู้ น้อยที่สุด (ร้อยละ 57.1) คือการห้ามเร่ขาย/ลดราคา/แจก/แถม/ให้หรือแลกเปลี่ยนสุร่า/เครื่องดื่มแอลกอฮอล์กับสินค้าอื่น(K9)

แผนภูมิ 14 ร้อยละของผู้ตอบสัมภาษณ์ด้วยตนเองอายุ 15 ปีขึ้นไป จำแนกตามการรับรู้กฎหมาย/บทลงโทษเกี่ยวกับสุร่า พ.ศ. 2554

กฎหมาย/บทลงโทษ



ภาคผนวก

1. ความเป็นมา

สำนักงานสถิติแห่งชาติ ได้ดำเนินการสำรวจเกี่ยวกับพฤติกรรมการสูบบุหรี่ของประชากรมาแล้ว 12 ครั้ง ตั้งแต่ปี 2519 การสำรวจในปี 2554 เป็นครั้งที่ 13

สำหรับการสำรวจเกี่ยวกับพฤติกรรมการดื่มสุราหรือเครื่องดื่มแอลกอฮอล์ของประชากรได้จัดทำมาแล้ว 4 ครั้ง โดยสำรวจไปพร้อมกับ การสำรวจเกี่ยวกับพฤติกรรมการสูบบุหรี่ คือ ในปี 2544 2546 2547 และ 2550 สำหรับ ปี 2554 เป็นการสำรวจครั้งที่ 5

1.1. วัตถุประสงค์

1. เพื่อเก็บรวบรวมข้อมูลพื้นฐานทางประชากร สังคม และเศรษฐกิจของประชากรที่สูบบุหรี่และดื่มสุรา
2. เพื่อเก็บรวบรวมข้อมูลเกี่ยวกับพฤติกรรมการสูบบุหรี่และการดื่มสุราของประชากร
3. เพื่อศึกษาแนวโน้ม และการเปลี่ยนแปลงของจำนวนผู้ที่สูบบุหรี่และดื่มสุรา
4. เพื่อเก็บรวบรวมข้อมูลในข้อ 1 และ 2 ทั้งในระดับประเทศ และระดับจังหวัด

1.2 ประโยชน์

1. ให้มีข้อมูลพื้นฐานทางประชากร สังคม และเศรษฐกิจของผู้ที่สูบบุหรี่และดื่มสุรา ได้แก่ อายุ เพศ การศึกษา สถานภาพสมรส อาชีพ สถานภาพการทำงาน และรายได้
2. ให้มีข้อมูลเกี่ยวกับพฤติกรรมการสูบบุหรี่ และการดื่มสุรา ได้แก่ จำนวนผู้สูบบุหรี่/ดื่มสุรา ในปัจจุบันและอดีต ประเภทและปริมาณของบุหรี่ที่สูบ/สุราที่ดื่ม สาเหตุที่เลิกสูบบุหรี่ ค่าใช้จ่ายในการซื้อบุหรี่/สุรา

ความพยายามในการเลิกสูบบุหรี่ การสูบบุหรี่ในบ้าน ปัญหาในครัวเรือนที่มีสาเหตุจากการดื่มสุราฯ การขับรถยนต์หรือรถจักรยานยนต์หลัง การดื่มสุราหรือเครื่องดื่มแอลกอฮอล์ ฯลฯ

3. ให้มีข้อมูลดังกล่าวในข้อ 1 และ 2 ทั้งในระดับประเทศ และระดับจังหวัด เพื่อให้หน่วยงานและองค์กรต่าง ๆ ทั้งภาครัฐบาลและเอกชนสามารถนำไปใช้ประเมินสถานการณ์การสูบบุหรี่และการดื่มสุราของประชากรไทย รวมทั้งประเมินผลการรณรงค์ต่อต้านการสูบบุหรี่ และการรณรงค์ต่อต้านการดื่มสุราหรือเครื่องดื่มแอลกอฮอล์ในขณะขับรถ

4. ให้หน่วยงานซึ่งเป็นผู้ใช้ข้อมูลและมีความจำเป็นต้องมีข้อมูล ได้มีข้อมูลใช้อย่างต่อเนื่อง

1.3 ขอบข่ายและคุ่มรวม

ประชากรที่อยู่ในคุ่มรวมของการสำรวจครั้งนี้ คือบุคคลผู้อาศัยอยู่ในครัวเรือนส่วนบุคคลทั้งในเขตเทศบาลและนอกเขตเทศบาลทั่วประเทศ

1.4 จำนวนครัวเรือนตัวอย่าง

ครัวเรือนที่เข้าข่ายการแจงนับของโครงการสำรวจพฤติกรรมการสูบบุหรี่และการดื่มสุราของประชากร พ.ศ. 2554 คือ ครัวเรือนส่วนบุคคลตัวอย่าง ซึ่งมีรายชื่อปรากฏในบัญชีรายชื่อครัวเรือนของการสำรวจพฤติกรรมการสูบบุหรี่และการดื่มสุราของประชากร พ.ศ. 2554 โดยใช้ชุมชนอาคาร/หมู่บ้านตัวอย่าง (PSU) ของโครงการสำรวจภาวะการมีงานทำเดือน มีนาคม เมษายน และพฤษภาคม พ.ศ. 2554 โดยมีครัวเรือนที่ตกเป็นตัวอย่างทั้งสิ้น 66,300 ครัวเรือน แยกเป็น

- ครัวเรือนในกรุงเทพมหานคร	3,900	ครัวเรือน
- ครัวเรือนในเขตเทศบาล	37,800	ครัวเรือน
- ครัวเรือนนอกเขตเทศบาล	24,600	ครัวเรือน

1.5 คาบเวลาในการปฏิบัติงานเก็บรวบรวมข้อมูล

ดำเนินการสำรวจพร้อมกันทั่วประเทศ ในระหว่างวันที่ 1 - 12 มีนาคม เมษายน และพฤษภาคม 2554

1.6 การเสนอผล

รายงานผลเบื้องต้น (Pocket Book)

รายงานผลฉบับสมบูรณ์ (ระดับภาค และทั่วประเทศ)

1.7 รายการข้อมูลที่เก็บรวบรวม

- สถานที่ตั้งของครัวเรือน และผลการแจกจ่ายครัวเรือน
- ลักษณะทั่วไปของสมาชิกในครัวเรือน
- ลักษณะการทำงานระหว่าง 12 เดือนก่อนวันสัมภาษณ์
- การสูบบุหรี่
- การดื่มสุราหรือเครื่องดื่มแอลกอฮอล์
- ความปลอดภัยในการขับรถ/โดยสารรถ
- ความรู้ ทักษะ และการรับรู้เกี่ยวกับการสูบบุหรี่และการดื่มสุรา
- ลักษณะของครัวเรือน

2. ระเบียบวิธีการสำรวจ

จำนวนครัวเรือนส่วนบุคคลตัวอย่างทั้งสิ้นที่ต้องทำการแจกจ่าย
จำแนกตามภาค และเขตการปกครอง เป็นดังนี้คือ

ภาค	รวม	ในเขตเทศบาล	นอกเขตเทศบาล
กรุงเทพมหานคร	3,900	3,900	-
กลาง (ยกเว้น กทม.)	22,380	13,500	8,880
เหนือ	14,100	8,700	5,400
ตะวันออกเฉียงเหนือ	14,760	9,000	5,760
ใต้	11,160	6,600	4,560
รวมทั่วประเทศ	66,300	41,700	24,600

3. คำนิยาม

3.1 บุหรี่

ในพระราชบัญญัติยาสูบ พ.ศ. 2509 หมายถึง ยาเส้นหรือยาเส้นปรุง ไม่ว่าจะมียาแห้งหรือยาอัดเจือปนหรือไม่ ซึ่งมวนด้วยกระดาษหรือวัตถุที่ทำขึ้นใช้แทนกระดาษหรือยาแห้งหรือยาอัด

ประเภทบุหรี่ในการสำรวจครั้งนี้ ได้แก่

1. บุหรี่ซอง ผลิตในประเทศ โดยโรงงานยาสูบ กระทรวงการคลัง แบ่งเป็น 2 ชนิด คือ ชนิดมีก้นกรองและชนิดไม่มีก้นกรอง **ชนิดมีก้นกรอง** เช่น กรุงทอง 90 กรองทิพย์ 90 สามิต 90 รยส. 90 สายฝน 90 กรองทิพย์ไลทส์ รยส.90 เดอลุกซ์ กรองทิพย์90 เดอลุกซ์ ฯลฯ **ชนิดไม่มีก้นกรองหรือบุหรี่สั้น** ได้แก่ พระจันทร์ 33 เกล็ดทอง 33 สามิต 33 กรุงทอง 33 และรวงทิพย์ 33
2. บุหรี่ซอง ผลิตจากต่างประเทศ ได้แก่ บุหรี่ที่ผลิตในต่างประเทศ และมีการนำเข้ามาในประเทศ ที่รู้จักกันทั่วไป ได้แก่ มาร์ลโบโล วินสตัน มอร์ดันฮิลส์ ลัคกี้สไตรค์
3. บุหรี่มวนเองหรือบุหรี่ที่ไม่ได้ผลิตจากโรงงานยาสูบ กระทรวงการคลัง ได้แก่ บุหรี่ที่มวนเองโดยใช้วัสดุที่หาง่ายในท้องถิ่น อาจเป็นกระดาษ ใบตอง ใบจาก ใบมะกา เป็นต้น หรือเป็นบุหรี่ที่ผลิตจากโรงงานของเอกชน ที่ไม่ใช่โรงงานยาสูบ
4. บุหรี่ซิการ์ ในพระราชบัญญัติยาสูบ พ.ศ. 2509 หมายถึง ใบยาแห้งหรือยาอัด ซึ่งมวนด้วยใบยาแห้งหรือยาอัด บุหรี่ซิการ์ที่มีจำหน่ายในประเทศ ส่วนใหญ่ผลิตจากประเทศอเมริกาและประเทศแถบยุโรป ได้แก่ ประเทศเดนมาร์ก เนเธอร์แลนด์ และอังกฤษ
5. ไปป์ เป็นกล่องสูบบุหรี่ที่มีเข้าสำหรับใส่ยาเส้น ไปป์ส่วนมากทำมาจากเหง้าของต้นไม้ที่แข็ง และทนความร้อนได้ อาจทำจากขงข้าวโพด หรือทำด้วยพลาสติกที่ทนความร้อนได้ดี

6. ยาสูบที่สูบผ่านน้ำ หรือที่เรียกว่า บารากู / ฮุกก้า / ชิซา การสูบควันยาสูบผ่านน้ำนี้ จะต้องมียุทธการการสูบควัน หรือที่เรียกว่า เตาบารากู และตัวยา ซึ่งมีส่วนผสมของใบยาสูบกับสารที่มีความหวาน เช่น กากน้ำตาล หรือน้ำผึ้ง เป็นต้น และบางครั้งมีการเติมแต่งกลิ่นหอมของผลไม้ เช่น สตรอเบอรี่ แอปเปิ้ล และสมุนไพบบางชนิด เป็นต้น

3.2 สุราหรือเครื่องดื่มแอลกอฮอล์

หมายถึง เครื่องดื่มที่มีส่วนผสมของแอลกอฮอล์ เช่น สุราแม่โขง แสงโสม หงษ์ทอง สุรา 28 ดีกรี สุรา 40 ดีกรี สุราขาว กระแช่ สาโท บรั่นดี ไวน์ วิสกี้ เบียร์ เป็นต้น

3.3 การดื่มหนัก

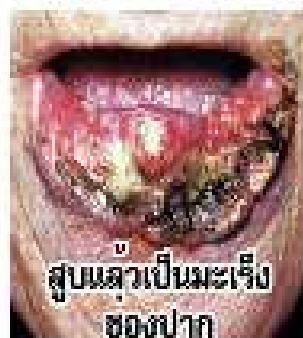
หมายถึง การดื่มสุราหรือเครื่องดื่มแอลกอฮอล์ ปริมาณมากในครั้งเดียว จำแนกตามประเภทและปริมาณการดื่ม ดังนี้

ประเภทสุรา/เครื่องดื่มแอลกอฮอล์	ปริมาณดื่มหนักหรือดื่มมากในครั้งเดียว
1) สุราขาว/เซียงซุน/ยาดองเหล้า	- ดื่มตั้งแต่ 1/4 ขวดใหญ่ หรือ 1/2 ขวดกลาง หรือ 5 เป๊กขึ้นไป
2) เบียร์	- ดื่มตั้งแต่ 2 ขวดใหญ่ หรือ 4 กระป๋อง ขึ้นไป
3) สุรากลั่น/ ผสม	- ดื่มตั้งแต่ 1/4 ขวดใหญ่ หรือ ดื่มเพียวๆ 5 เป๊ก หรือดื่มผสมโซดา-น้ำเปล่า 8 แก้ว ขึ้นไป
4) ไวน์ / แชมเปญ	- ดื่มตั้งแต่ 1 ขวดใหญ่ หรือ 4 แก้วไวน์ ขึ้นไป
5) น้ำผลไม้ผสมแอลกอฮอล์ / ไวน์คูลเลอร์	- ดื่มตั้งแต่ 4 1/2 ขวด หรือ กระป๋อง ขึ้นไป
6) เหล้าหมัก(กระแช่/ สาโท/ อุ/ สุราพื้นเมือง)	- ดื่มตั้งแต่ 1 ขวดใหญ่ หรือ 2 แก้วครึ่ง ขึ้นไป

3.4 ระยะเวลาอ้างอิง

ระหว่าง 12 เดือนก่อนวันสัมภาษณ์ หมายถึง ระยะเวลาที่นับย้อนหลังจากวันสัมภาษณ์ไป 12 เดือน เช่น วันสัมภาษณ์ คือ วันที่ 8 มีนาคม 2554 “ระหว่าง 12 เดือนก่อนวันสัมภาษณ์” คือ ระหว่างวันที่ 8 มีนาคม 2553 – 7 มีนาคม 2554

4. ภาพคำเตือนและข้อความบนซองบุหรี่



5. ตัวอย่างรูปภาพประกอบการพิจารณาเรื่องหน่วยที่ใช้ดื่ม



1. เป๊ก (30 ซีซี)



2. ขวดเอ็มร้อย / แก้วไวน์ (150 ซีซี)



3. แก้วกลมทั่วไป / แก้วโวลติน (220 ซีซี)



4. แก้วกลมสั้น / ทรงกระบอกสั้น (235 ซีซี)



5. แก้วทรงกระบอก / แก้วเปียร์สูง (285 ซีซี)



6. แก้วทรงสูงใบใหญ่ / แก้วเหยือก (325ซีซี)



7. กระป๋อง / ขวดเล็ก / แบน (330ซีซี)



8. กระป๋องใหญ่ (500 ซีซี)



9. ขวดใหญ่ (เหล้าขาว/เปียร์ 630 ซีซี)



10. ขวดใหญ่ (เหล้าสี 700 ซีซี)



11. ขวดใหญ่ (ไวน์/เหล้าสี 750 ซีซี)



12. เหยือก/ไหเล็ก / ขวดลิตร (1,000 ซีซี)



สำนักงานสภานโยบายการอุดมศึกษา วิทยาศาสตร์ วิจัยและนวัตกรรมแห่งชาติ

มั่นใจในสำนักงานสภานโยบายการอุดมศึกษา วิทยาศาสตร์ วิจัยและนวัตกรรมแห่งชาติ
รัฐและราษฎรจะก้าวไปอย่างมั่นคง

www.nso.go.th