

สรุปผลที่สำคัญ
การสำรวจภาวะเศรษฐกิจและสังคมของครัวเรือน
พ.ศ. 2553



สำนักงานสถิติแห่งชาติ
กระทรวงเทคโนโลยีสารสนเทศและการสื่อสาร



สรุปผลที่สำคัญ

การสำรวจภาวะเศรษฐกิจและสังคมของครัวเรือน พ.ศ. 2553



สำนักงานสถิติแห่งชาติ

กระทรวงเทคโนโลยีสารสนเทศและการสื่อสาร

คำนำ

สำนักงานสถิติแห่งชาติ ได้จัดทำ การสำรวจภาวะเศรษฐกิจและสังคมของครัวเรือนเป็นประจำทุกปีตั้งแต่ปี 2549 เป็นต้นไป โดยสำรวจข้อมูลเกี่ยวกับโครงสร้างของสมาชิกในครัวเรือน ค่าใช้จ่าย และลักษณะที่อยู่อาศัยของครัวเรือนทุกๆปี (สำหรับข้อมูลด้านรายได้จะทำการสำรวจทุก 2 ปี เฉพาะปี พ.ศ. ที่ลงท้ายด้วยเลขคู่) โดยในแต่ละปีจะทำการเก็บรวบรวมข้อมูลทุกเดือน(มกราคม - ธันวาคม) ในทุกจังหวัดทั่วประเทศทั้งในเขตและนอกเขตเทศบาล

ผลการสำรวจในปี 2553 พบว่าครัวเรือนในประเทศไทย มีค่าใช้จ่ายเฉลี่ยเดือนละ 16,819 บาท ซึ่งมีการใช้จ่ายสูงขึ้นจากปี 2552 เป็นจำนวนเงิน 614 บาทต่อครัวเรือน และเมื่อพิจารณาการใช้จ่ายของครัวเรือนกลุ่มต่างๆ เมื่อแบ่งครัวเรือนทั่วประเทศเป็น 10 กลุ่มเท่าๆกัน พบว่ากลุ่มคนรวยมีการใช้จ่ายสูงกว่ากลุ่มคนจนถึง 11 เท่า และเมื่อพิจารณาจากค่าสัมประสิทธิ์ของความไม่เสมอภาค(Gini Coefficient) ในปี 2552 และ 2553 ก็ยืนยันว่า ความไม่เสมอภาคระหว่างกลุ่มคนรวย และคนจนลดลงจาก 0.305 เป็น 0.297 อย่างไรก็ตามรัฐบาลก็ต้องเร่งสร้างความเจริญเติบโตทางเศรษฐกิจให้มีความยั่งยืนอย่างแท้จริง เพื่อช่วยให้ประชาชนมีความอยู่ดีกินดีอย่างถาวร และลดความเหลื่อมล้ำ เพิ่มความเท่าเทียมให้มากขึ้น

สำนักงานสถิติแห่งชาติ หวังเป็นอย่างยิ่งว่ารายงานฉบับนี้จะเป็นประโยชน์ต่อหน่วยงานต่างๆ ทั้งภาครัฐ เอกชน สถาบันการศึกษา และบุคคลทั่วไป

สำนักงานสถิติแห่งชาติ

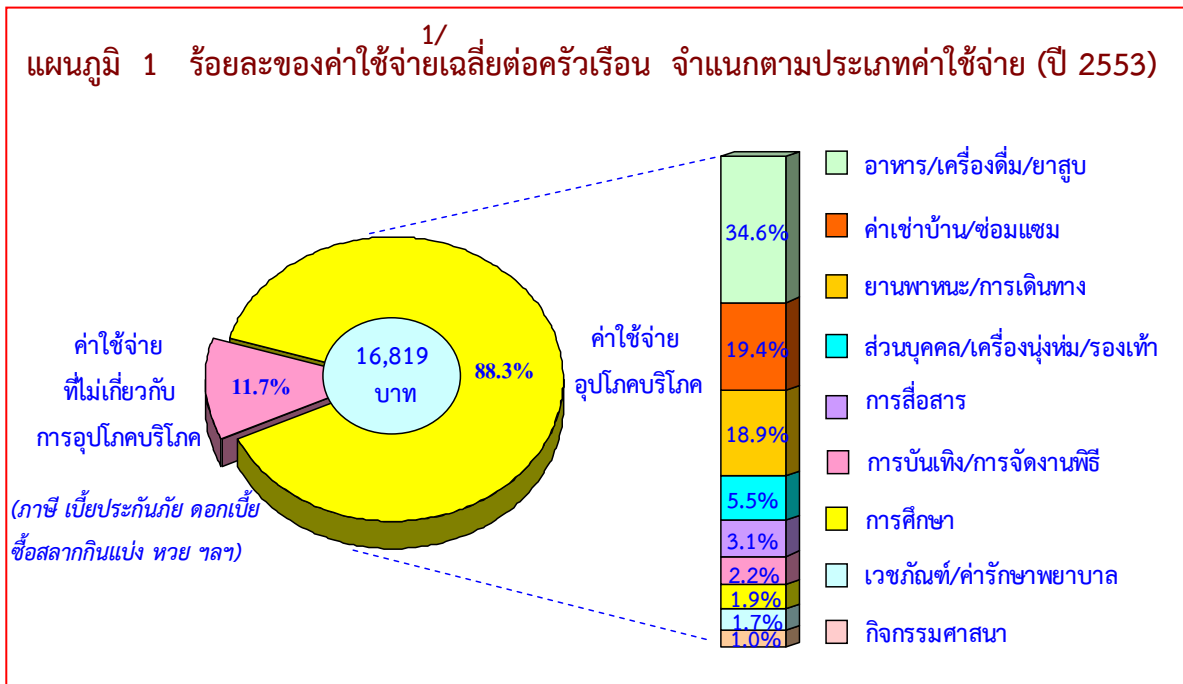
สรุปประเด็นเด่น

- 1) ปี 2553 ครัวเรือนทั่วประเทศมีค่าใช้จ่ายเฉลี่ยเดือนละ 16,819 บาท โดยเพิ่มขึ้นจากปี 2552 ร้อยละ 3.8
- 2) ปี 2553 ครัวเรือนภาคตะวันออกเฉียงเหนือมีค่าใช้จ่ายเพิ่มขึ้นจากปี 2552 มากกว่าภาคอื่นๆ (เพิ่มขึ้นร้อยละ 9.5) รองลงมาเป็นครัวเรือนภาคเหนือ ภาคใต้ และกรุงเทพฯ และ 3 จังหวัด คือนนทบุรี ปทุมธานี และสมุทรปราการ (เพิ่มขึ้นร้อยละ 6.4 5.1 และ 0.2 ตามลำดับ) ขณะที่ครัวเรือนในภาคกลาง มีค่าใช้จ่ายลดลง(ร้อยละ1.2)
- 3) ค่าใช้จ่ายที่มีสัดส่วนสูงสุดคือ ค่าใช้จ่ายเกี่ยวกับอาหาร เครื่องดื่ม และยาสูบ สูงถึงร้อยละ 34.6
- 4) เมื่อแบ่งครัวเรือนทั่วประเทศออกเป็น 10 กลุ่มเท่าๆกัน โดยเรียงลำดับ ครัวเรือนตามค่าใช้จ่ายอุปโภคบริโภคต่อคนต่อเดือนจากน้อยไปมาก
 - 4.1 พบว่ากลุ่มคนรวยมีการใช้จ่ายสูงกว่ากลุ่มคนจนถึง 11 เท่า
 - 4.2 และค่าสัมประสิทธิ์ของความไม่เสมอภาค(Gini Coefficient) ลดลงจาก 0.305 ในปี 2552 เป็น 0.297 ในปี 2553 หรืออาจกล่าวได้ว่าในปี 2553 ความไม่เสมอภาคระหว่างคนรวย และคนจนลดลง

สารบัญ

	หน้า
คำนำ	i
สรุปประเด็นเด่น	iii
ค่าใช้จ่ายของครัวเรือน (ปี 2553)	1
การเปรียบเทียบประเภทค่าใช้จ่ายของครัวเรือน (ปี 2551 - 2553)	2
การเปรียบเทียบค่าใช้จ่ายของครัวเรือน รายภาค (ปี 2551 - 2553)	4
พฤติกรรมการบริโภคอาหารของครัวเรือน (ปี 2553)	5
การเปรียบเทียบค่าใช้จ่ายเกี่ยวกับการศึกษา (ปี 2549 - 2553)	6
การเปรียบเทียบค่าใช้จ่ายการใช้ไฟฟ้าของครัวเรือน (ปี 2549 - 2553)	7
การเปรียบเทียบค่าใช้จ่ายเกี่ยวกับเวชภัณฑ์ และการตรวจรักษาพยาบาล ของครัวเรือน (ปี 2549 - 2553)	8
การเปรียบเทียบค่าใช้จ่ายเกี่ยวกับการใช้พลังงานของครัวเรือน (ปี 2549 - 2553)	9
การเปรียบเทียบการใช้จ่ายของครัวเรือนกลุ่มต่างๆ ในปี 2552 และ ปี 2553	11
ตารางสถิติที่สำคัญ	12
ภาคผนวก	34

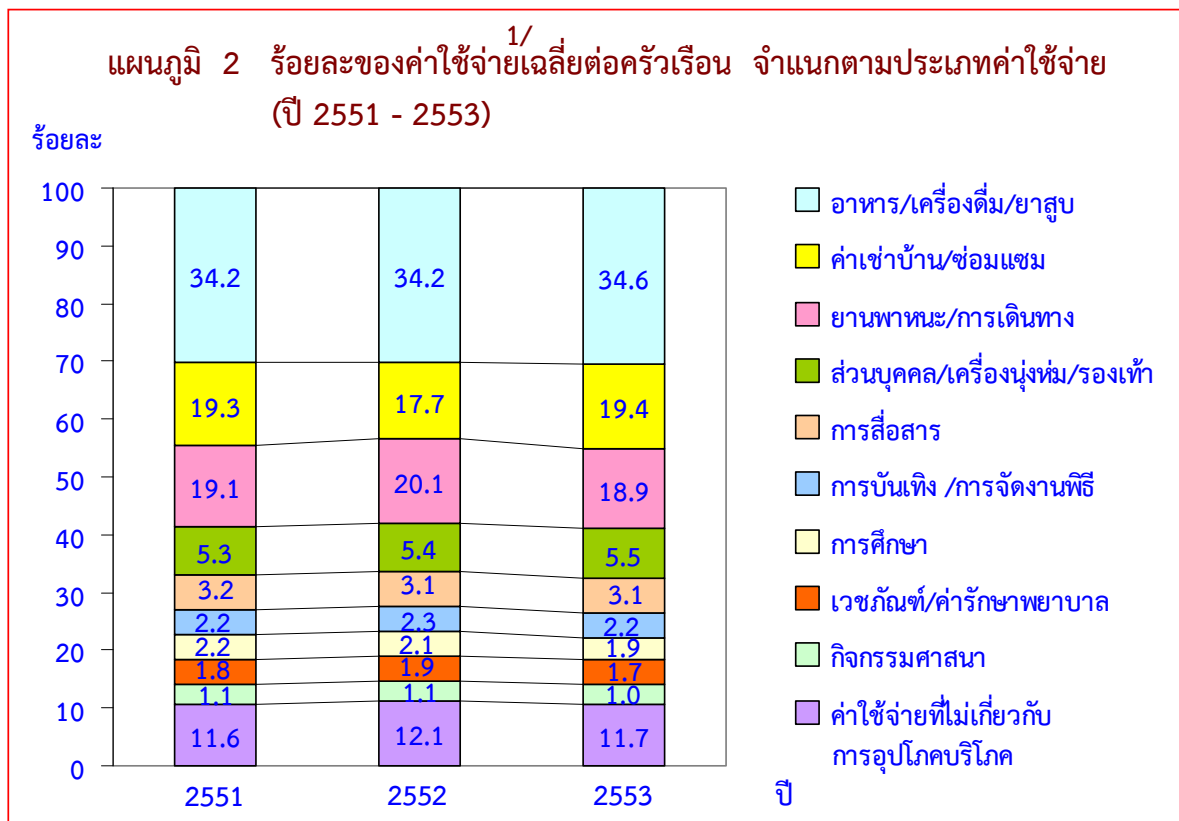
สรุปผลการสำรวจ



ค่าใช้จ่าของครัวเรือน (ปี 2553)^{1/}

ปี 2553 ครัวเรือนทั่วประเทศ มีค่าใช้จ่าเฉลี่ยเดือนละ 16,819 บาท ค่าใช้จ่าส่วนใหญ่ร้อยละ 34.6 เป็นค่าอาหารและเครื่องดื่ม (ซึ่งในจำนวนนี้มีค่าเครื่องดื่มที่เป็นแอลกอฮอล์ร้อยละ 1.4) รองลงมาเป็นค่าที่อยู่อาศัยและเครื่องใช้ภายในบ้านร้อยละ 19.4 ค่าใช้จ่าเกี่ยวกับการเดินทางและยานพาหนะ ร้อยละ 18.9 ใช้ส่วนบุคคล/เครื่องนุ่งห่ม/รองเท้าร้อยละ 5.5 ใช้ในการสื่อสารร้อยละ 3.1 ในการบันเทิง/การจัดงานพิธีร้อยละ 2.2 ค่าใช้จ่าในการศึกษาร้อยละ 1.9 สำหรับค่าใช้จ่าที่ใช้เกี่ยวกับกิจกรรมทางศาสนามีเพียงร้อยละ 1.0 ตามลำดับ สำหรับค่าใช้จ่าที่ไม่เกี่ยวกับการอุปโภคบริโภค เช่น ค่าภาษี ของขวัญ เบี้ยประกันภัย ซื้อสลากกินแบ่ง/หวย ดอกเบี้ย มีร้อยละ 11.7

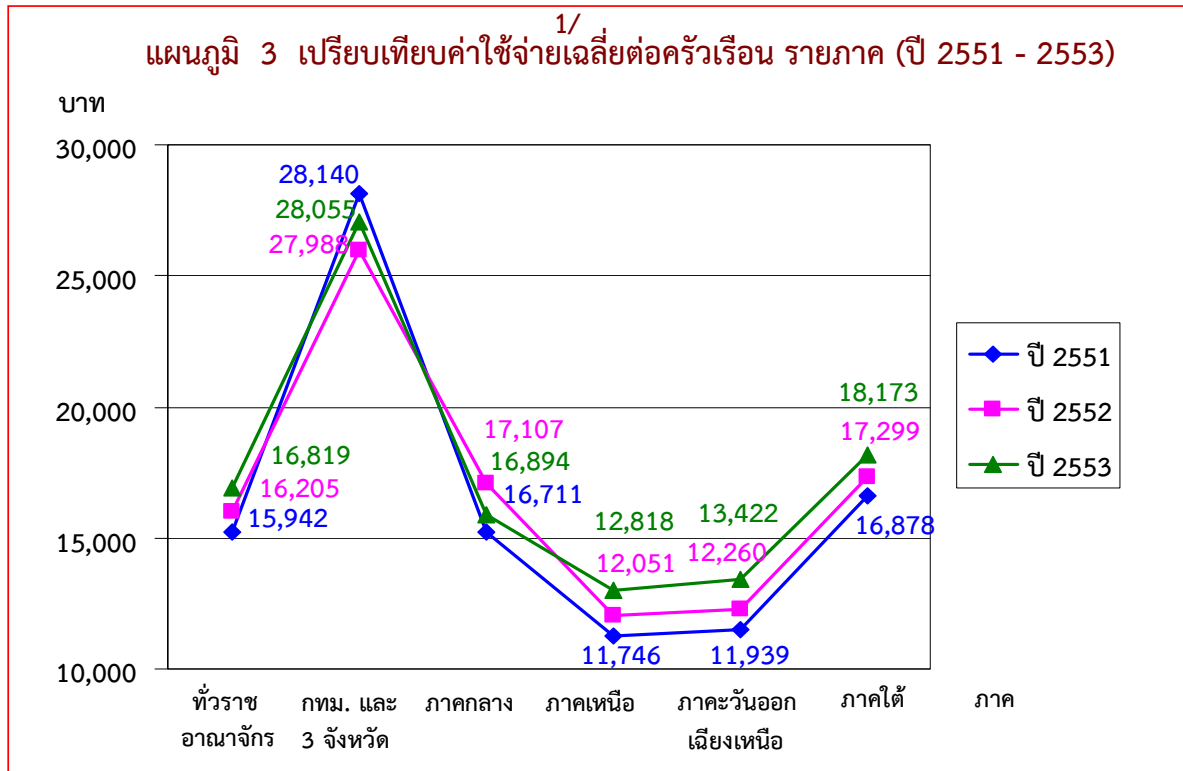
^{1/} ค่าใช้จ่าเฉลี่ยที่จำเป็นต้องใช้ในการยังชีพ โดยไม่รวมค่าใช้จ่าประเภทสะสมทุน เช่น การซื้อบ้าน/ที่ดิน เป็นต้น



การเปรียบเทียบประเภทค่าใช้จ่ายของครัวเรือน (ปี 2551 - 2553)^{1/}

เมื่อเปรียบเทียบค่าใช้จ่ายของครัวเรือนทั่วประเทศตั้งแต่ปี 2551 ถึง 2553 พบว่าค่าใช้จ่ายเกี่ยวกับการอุปโภคบริโภคในครัวเรือนเพิ่มขึ้น ได้แก่ ค่าอาหารและเครื่องดื่มจากร้อยละ 34.2 เป็น 34.6 รองลงมาจะเป็นการใช้จ่ายเกี่ยวกับที่อยู่อาศัยและเครื่องใช้ภายในบ้านจากร้อยละ 19.3 เป็น 19.4 ซึ่งสาเหตุส่วนหนึ่งคงเป็นเพราะราคาน้ำมันที่ยังผันผวนค่อนข้างสูง ต้นทุนการผลิตสูงจึงส่งผลทำให้ค่าใช้จ่ายด้านอาหารต่างๆปรับตัวสูงขึ้นตามไปด้วย จึงทำให้ครัวเรือนต้องปรับลดค่าใช้จ่ายประเภทอื่นลงเกือบทุกประเภท โดยเฉพาะค่าใช้จ่ายที่ไม่เกี่ยวกับการอุปโภคบริโภค(ดอกเบี้ยย ซื้อสลากกินแบ่ง ภาษี ฯลฯ) ลดลงจากร้อยละ 12.1 ในปี 2552 เป็นร้อยละ 11.7 ในปี 2553 และเนื่องจากนโยบายด้านการศึกษาและการรักษาพยาบาลฟรีที่ชัดเจนของรัฐ จึงมีผลทำให้ค่าใช้จ่ายของครัวเรือนด้านนี้ลดลงเช่นกัน

^{1/} ค่าใช้จ่ายเฉลี่ยที่จำเป็นต้องใช้ในการยังชีพ โดยไม่รวมค่าใช้จ่ายประเภทสะสมทุน เช่น การซื้อบ้าน/ ที่ดิน เป็นต้น



ตาราง 1 การเปรียบเทียบค่าใช้จ่ายเฉลี่ยต่อครัวเรือน รายภาค (ปี 2551 - 2553)^{1/}

ภาค	ค่าใช้จ่ายเฉลี่ยต่อ			การเปลี่ยนแปลง			
	ครัวเรือน			จำนวนเงิน		ร้อยละ	
	2551	2552	2553	52/51	53/52	52/51	53/52
ทั่วราชอาณาจักร	15,942	16,205	16,819	263	614	1.6	3.8
กรุงเทพมหานคร และ 3 จังหวัด ^{2/}	28,140	27,988	28,055	-152	67	-0.5	0.2
กลาง	16,711	17,107	16,894	396	-213	2.4	-1.2
เหนือ	11,746	12,051	12,818	305	767	2.6	6.4
ตะวันออกเฉียงเหนือ	11,939	12,260	13,422	321	1,162	2.7	9.5
ใต้	16,878	17,299	18,173	421	874	2.5	5.1

^{1/} ค่าใช้จ่ายเฉลี่ยที่จำเป็นต้องใช้ในการยังชีพ โดยไม่รวมค่าใช้จ่ายประเภทสะสมทุน เช่น การซื้อบ้าน/ ที่ดิน เป็นต้น

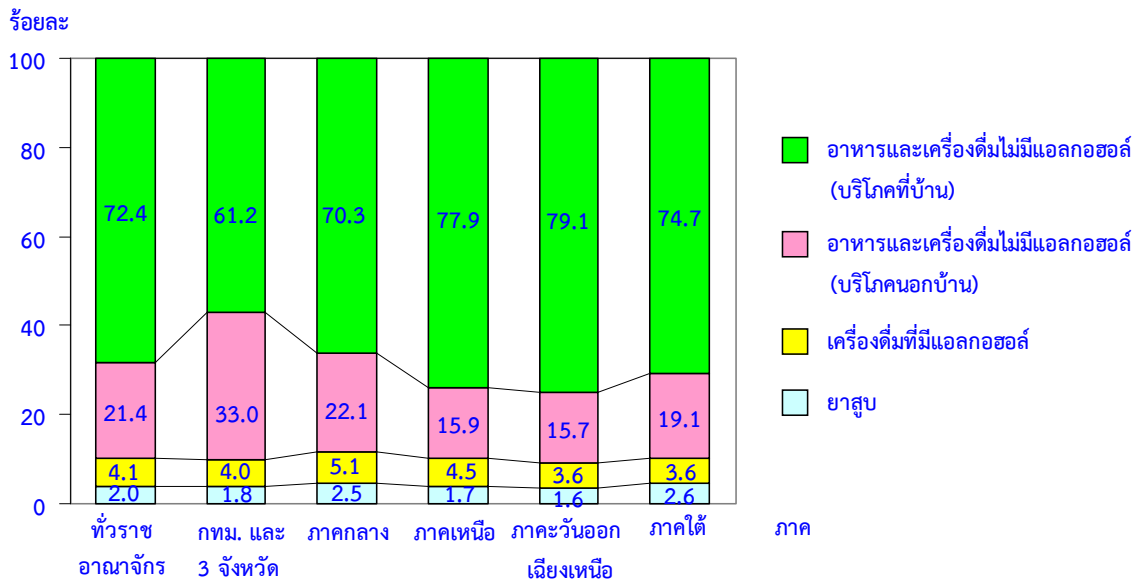
^{2/} นนทบุรี ปทุมธานี และสมุทรปราการ

การเปรียบเทียบค่าใช้จ่ายของครัวเรือน รายภาค (ปี 2551 - 2553)^{1/}

ในปี 2553 กรุงเทพฯ และ 3 จังหวัด คือ นนทบุรี ปทุมธานี และสมุทรปราการ มีค่าใช้จ่ายต่อครัวเรือนเฉลี่ยสูงสุด คือ 28,055 บาท รองลงมา เป็นครัวเรือนภาคใต้ ภาคกลาง และภาคตะวันออกเฉียงเหนือ ซึ่งมีค่าใช้จ่ายเฉลี่ยต่อครัวเรือน 18,173 16,894 และ 13,422 บาท ตามลำดับ และต่ำสุดคือครัวเรือนภาคเหนือ 12,818 บาท ซึ่งเป็นลักษณะเช่นเดียวกันกับปี 2551 และ 2552 เมื่อเปรียบเทียบค่าใช้จ่ายเฉลี่ยต่อเดือนของครัวเรือนทั่วประเทศ จากปี 2551 ถึง 2553 พบว่า เพิ่มขึ้นจาก 15,942 เป็น 16,819 บาท หรือเพิ่มขึ้น 877 บาท/เดือน(ร้อยละ 5.5) โดยปี 2553 ค่าใช้จ่ายเพิ่มขึ้นมากกว่าปี 2552(ร้อยละ 3.8 และ 1.6 ตามลำดับ) และภาคตะวันออกเฉียงเหนือเป็นภาคที่มีค่าใช้จ่ายเพิ่มขึ้นมากที่สุดทั้ง 2 ปี โดยในปี 2553 เพิ่มขึ้นถึงร้อยละ 9.5 ขณะที่ครัวเรือนในภาคกลางมีค่าใช้จ่ายลดลง(ร้อยละ 1.2)

^{1/} ค่าใช้จ่ายเฉลี่ยที่จำเป็นต้องใช้ในการยังชีพ โดยไม่รวมค่าใช้จ่ายประเภทสะสมทุน เช่น การซื้อบ้าน/ที่ดิน เป็นต้น

แผนภูมิ 4 ร้อยละของค่าใช้จ่ายเกี่ยวกับอาหาร เครื่องดื่ม และยาสูบ เฉลี่ยต่อครัวเรือน
จำแนกตามประเภทของอาหารฯ รายภาค (ปี 2553)



พฤติกรรมการบริโภคอาหารของครัวเรือน (ปี 2553)

เมื่อพิจารณาเฉพาะค่าใช้จ่ายเกี่ยวกับอาหาร เครื่องดื่ม และยาสูบของครัวเรือนทั่วประเทศในปี 2553 พบว่าเป็นค่าใช้จ่ายเกี่ยวกับอาหารและเครื่องดื่มที่ไม่มีแอลกอฮอล์ที่บริโภคที่บ้านร้อยละ 72.4 ซึ่งสูงกว่าการบริโภคอาหารดังกล่าวนอกบ้านถึง 3.4 เท่า และมีค่าใช้จ่ายเกี่ยวกับเครื่องดื่มแอลกอฮอล์และยาสูบอีกร้อยละ 4.1 และ 2.0 ตามลำดับ

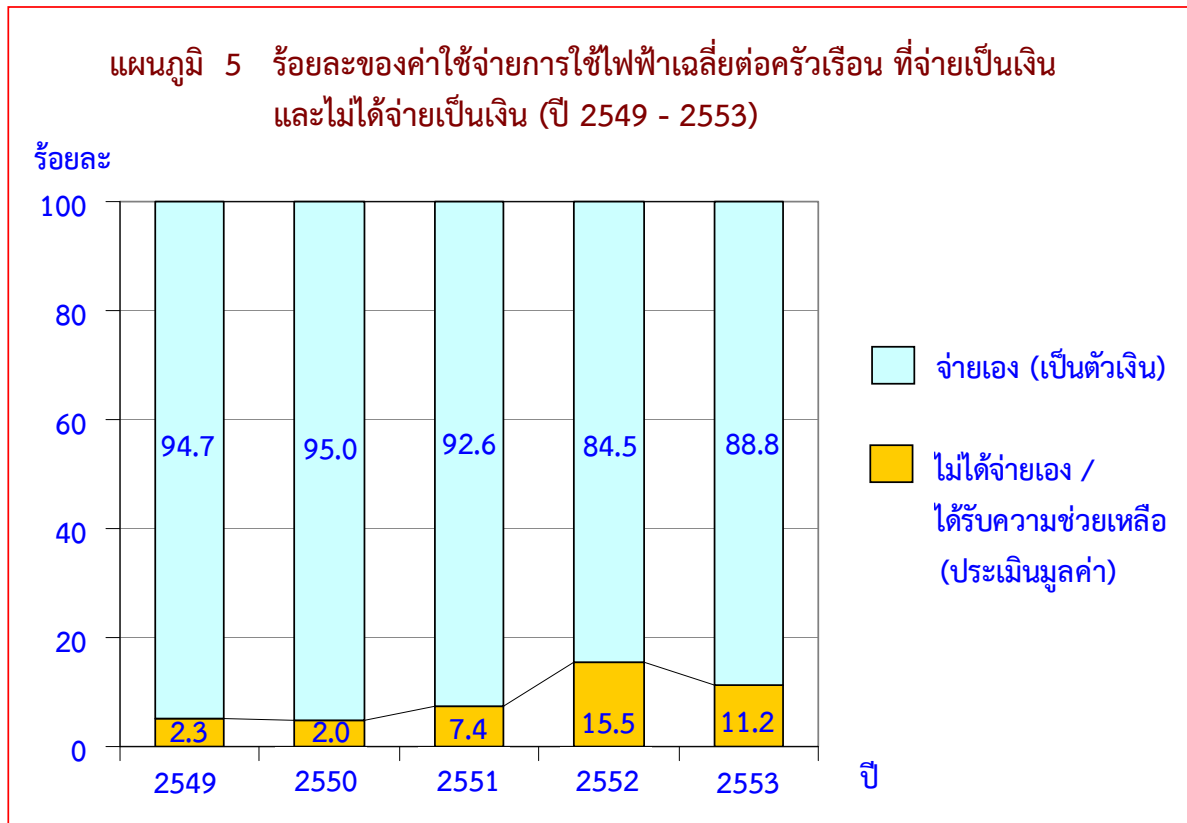
เมื่อพิจารณาเป็นรายภาค พบว่าครัวเรือนในภาคตะวันออกเฉียงเหนือและภาคเหนือมีการบริโภคอาหาร/เครื่องดื่มที่บ้านสูงสุดใกล้เคียงกันคือ 79.1 และ 77.9 ตามลำดับ และมากกว่าการบริโภคภายนอกบ้านประมาณ 5 เท่า ซึ่งแตกต่างจากครัวเรือนในกรุงเทพฯ และ 3 จังหวัด คือ นนทบุรี ปทุมธานี และสมุทรปราการ ที่มีค่าใช้จ่ายเกี่ยวกับอาหารและเครื่องดื่มไม่มีแอลกอฮอล์ที่บริโภคนอกบ้านสูงกว่าภาคอื่นๆ อย่างเห็นได้ชัด คือ ประมาณครึ่งหนึ่งของการบริโภคที่บ้าน ซึ่งอาจเนื่องจากสภาพการดำเนินชีวิตของคนในเมืองหลวงและสังคมเมืองที่มีแต่ความเร่งรีบ โดยเฉพาะครอบครัวขนาดเล็กที่มีพ่อและแม่ต้องออกไปทำงานนอกบ้าน ส่งผลทำให้เกิดข้อจำกัดในเรื่องของเวลา โดยเฉพาะอย่างยิ่งเวลาในการปรุงอาหาร จึงทำให้คนมีพฤติกรรมในการบริโภคอาหารนอกบ้านแทนมากขึ้น

ตาราง 2 ค่าใช้จ่ายเกี่ยวกับการศึกษาเฉลี่ยต่อครัวเรือน (ปี 2549 - 2553)

ค่าใช้จ่าย	2549		2550		2551		2552		2553	
	บาท	ร้อยละ	บาท	ร้อยละ	บาท	ร้อยละ	บาท	ร้อยละ	บาท	ร้อยละ
ค่าใช้จ่ายทั้งสิ้นต่อเดือน	14,311	100.0	14,500	100.0	15,942	100.0	16,205	100.0	16,819	100.0
ค่าใช้จ่ายเกี่ยวกับการศึกษา	283	2.0	302	2.1	349	2.2	335	2.1	312	1.9
- ค่าเล่าเรียน/ ค่าธรรมเนียม/ ค่าบำรุงการศึกษา ของสถานศึกษาของรัฐ	77	0.5	83	0.6	94	0.6	94	0.6	90	0.5
- ค่าเล่าเรียน/ ค่าธรรมเนียม/ ค่าบำรุงการศึกษา ของสถานศึกษาของเอกชน	100	0.7	104	0.7	126	0.8	127	0.8	110	0.7
- ค่าหนังสือ เครื่องเขียน และอุปกรณ์ในการเรียน	69	0.5	75	0.5	81	0.5	68	0.4	62	0.4
- ค่าเรียนพิเศษ เรียนวิชาชีพ เรียนดนตรี/ เต้นรำ	26	0.2	30	0.2	35	0.2	34	0.2	38	0.2
- ค่าใช้จ่ายอื่นๆ เช่น ค่าจัดทำรายงาน ถ่ายเอกสาร	11	0.1	10	0.1	13	0.1	12	0.1	12	0.1

การเปรียบเทียบค่าใช้จ่ายเกี่ยวกับการศึกษา (ปี 2549 - 2553)

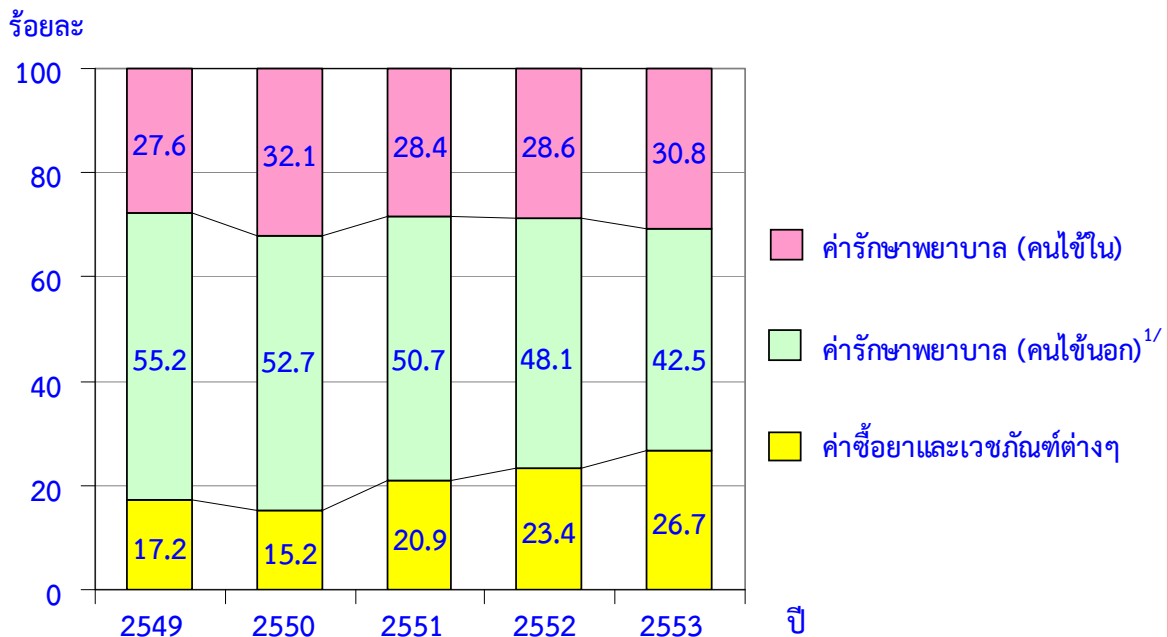
เมื่อเปรียบเทียบค่าใช้จ่ายของครัวเรือนทั่วประเทศตั้งแต่ปี 2549 ถึง 2553 พบว่าค่าใช้จ่ายเกี่ยวกับการศึกษาในช่วง 3 ปี คือ 2549 ถึง 2551 เพิ่มขึ้นจากร้อยละ 2.0 เป็น 2.2 ซึ่งครัวเรือนมีการใช้จ่ายเกี่ยวกับค่าเล่าเรียนในสถานศึกษาของภาคเอกชนสูงสุด รองลงมาเป็นค่าเล่าเรียนในสถานศึกษาของรัฐบาล และค่าหนังสือ อุปกรณ์ในการเรียน ตามลำดับ และค่าใช้จ่ายด้านการศึกษาเริ่มมีแนวโน้มลดลงตั้งแต่ปี 2552 เป็นร้อยละ 2.1 และ 1.9 ในปี 2552 และ 2553 ตามลำดับ เนื่องจากรัฐบาลมีนโยบายเรียนฟรี 15 ปี โดยสนับสนุนค่าใช้จ่ายฟรี 5 รายการได้แก่ ค่าเล่าเรียน ค่าหนังสือเรียน ค่าอุปกรณ์การเรียน ค่าเครื่องแบบนักเรียน และค่ากิจกรรมพัฒนาคุณภาพผู้เรียน สามารถทำให้ครัวเรือนปรับลดค่าใช้จ่ายด้านการศึกษาลงได้อย่างต่อเนื่อง



การเปรียบเทียบค่าใช้จ่ายการใช้ไฟฟ้าของครัวเรือน (ปี 2549 - 2553)

เมื่อพิจารณาการใช้ไฟฟ้าของครัวเรือนทั่วประเทศ ตั้งแต่เริ่มมีมาตรการลดค่าใช้จ่ายค่าไฟฟ้าของครัวเรือนเมื่อปลายปี 2551 พบว่าตัวเลขค่าใช้จ่ายค่าไฟฟ้าในปี 2551 ที่ครัวเรือนไม่ได้จ่ายเอง/ได้รับความช่วยเหลือจะมีตัวเลขเพิ่มสูงขึ้นจากปี 2550 คือเพิ่มขึ้นจากร้อยละ 2.0 ในปี 2550 เป็นร้อยละ 7.4 ในปี 2551 และเพิ่มขึ้นเกินเท่าตัวในปี 2552(ร้อยละ 15.5) ส่วนหนึ่งอาจเป็นเพราะมาตรการดังกล่าวได้เข้าถึงครัวเรือนเพิ่มมากขึ้น แต่ในปี 2553 มีแนวโน้มลดลงถึงร้อยละ 4.3 ทั้งนี้อาจมีสาเหตุมาจากรัฐมีการเปลี่ยนแปลงมาตรการจากผู้ที่ใช้ไฟฟ้าไม่เกิน 80 หน่วยต่อเดือน โดยรัฐจะเป็นผู้แบกรับค่าใช้จ่ายทั้งหมด และหากเกิน 80 หน่วยแต่ไม่เกิน 150 หน่วย รัฐจะแบกรับค่าใช้จ่ายให้ครึ่งหนึ่ง เป็นรัฐจะรับภาระเฉพาะผู้ใช้ไฟฟ้าไม่เกิน 90 หน่วยต่อเดือนเท่านั้น และนโยบายเกี่ยวกับการปรับค่า FT (ราคาต้นทุนผันแปรเกี่ยวกับการผลิตไฟฟ้า) ซึ่งจะมีการปรับทุก 4 เดือน

แผนภูมิ 6 ร้อยละของค่าใช้จ่ายเกี่ยวกับเวชภัณฑ์ และการตรวจรักษาพยาบาล
เฉลี่ยต่อครัวเรือน (ปี 2549 - 2553)



^{1/} รวมทันตกรรม ตรวจสอบสุขภาพ และตรวจสายตาประกอบแว่น

การเปรียบเทียบค่าใช้จ่ายเกี่ยวกับเวชภัณฑ์ และการตรวจรักษาพยาบาล ของครัวเรือน (ปี 2549 - 2553)

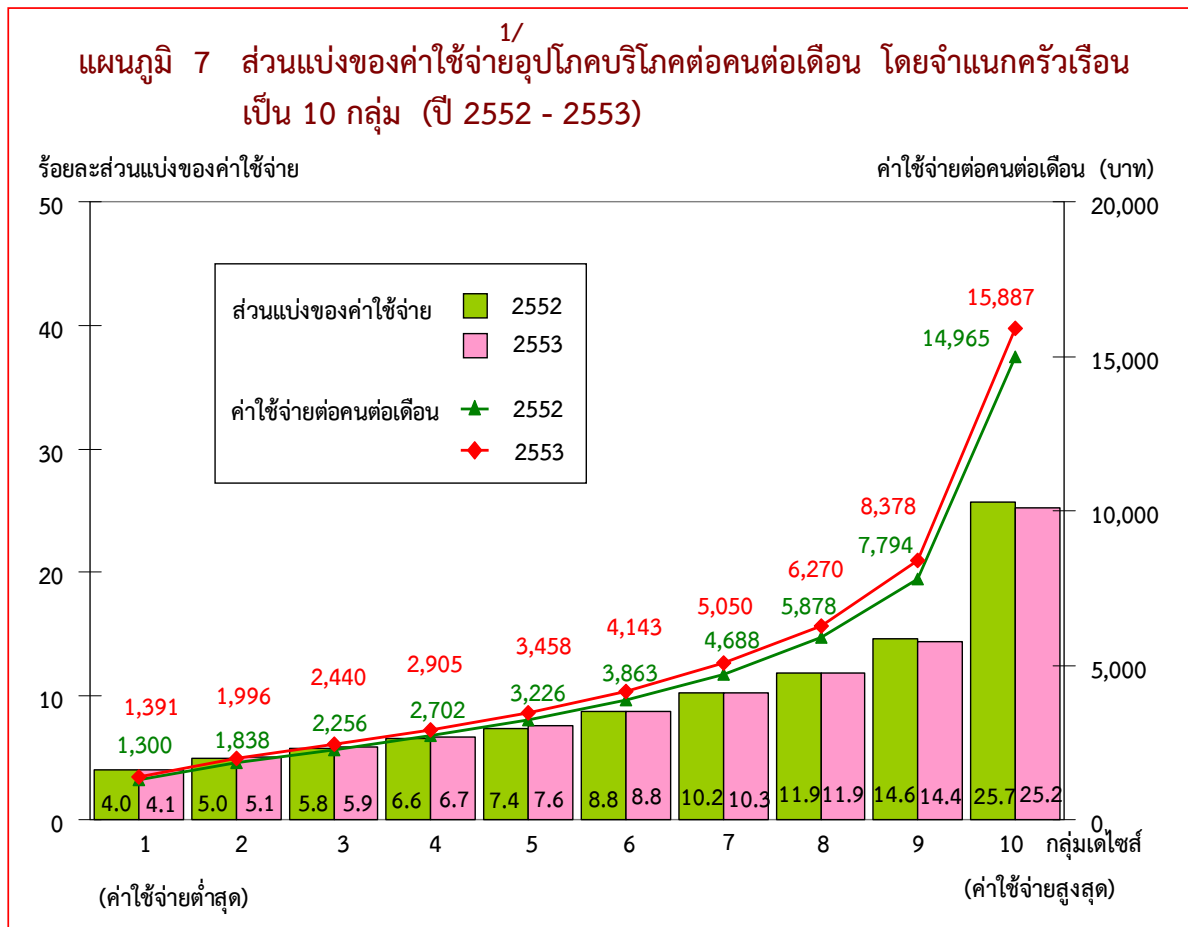
เมื่อพิจารณาค่าใช้จ่ายเกี่ยวกับเวชภัณฑ์ และการรักษาพยาบาลของครัวเรือนทั่วประเทศในปี 2549 - 2553 พบว่าการใช้จ่ายเกี่ยวกับการรักษาพยาบาลสำหรับคนไข้นอก มีแนวโน้มลดลงเป็นลำดับ โดยลดลงจากร้อยละ 55.2 ในปี 2549 เป็น 42.5 ในปี 2553 ซึ่งลดลงถึงร้อยละ 12.7 อาจเป็นเพราะมีนโยบายบัตรหลักประกันสุขภาพถ้วนหน้าที่ครอบคลุมประชากรมากขึ้น และการที่มีนโยบายให้เปลี่ยนจากบัตร 30 บาทรักษาทุกโรค เป็นบัตรประกันสุขภาพถ้วนหน้า(บัตรทอง)แทน ทำให้สามารถเข้าถึงบริการสุขภาพที่จำเป็นโดยไม่มีอุปสรรคด้านการเงิน จึงทำให้ครัวเรือนลดการใช้จ่ายในการรักษาพยาบาลลงอีก แต่ในทางกลับกันตัวเลขด้านการชื่อยา และเวชภัณฑ์ต่างๆ กลับเพิ่มสูงขึ้นอย่างต่อเนื่อง จากร้อยละ 17.2 ในปี 2549 เป็นร้อยละ 26.7 ในปี 2553 อาจจะเป็นไปได้ที่สมาชิกในครัวเรือนมีการเจ็บป่วยเล็กน้อยจะไม่ไปหาหมอ เปลี่ยนมาชื่อยากินเองแทน

ตาราง 3 ค่าใช้จ่ายเกี่ยวกับการใช้พลังงานเฉลี่ยต่อเดือนของครัวเรือน จำแนกตามประเภทของพลังงาน (ปี 2549 - 2553)

ค่าใช้จ่าย	2549		2550		2551		2552		2553	
	บาท	ร้อยละ	บาท	ร้อยละ	บาท	ร้อยละ	บาท	ร้อยละ	บาท	ร้อยละ
ค่าใช้จ่ายด้านพลังงานทั้งสิ้น	1,434	100.0	1,464	100.0	1,780	100.0	1,568	100.0	1,818	100.0
ผลิตภัณฑ์ปิโตรเลียม	970	67.6	973	66.5	1,236	69.5	1,071	68.4	1,262	69.4
- น้ำมันเบนซิน	567	39.5	545	37.2	571	32.1	467	29.8	505	27.8
- น้ำมันดีเซล	307	21.4	317	21.7	440	24.7	346	22.1	435	23.9
- แก๊สโซฮอล์	29	2.0	45	3.1	142	8.0	175	11.2	234	12.9
- ก๊าซ NGV,LPG	1	0.1	6	0.4	21	1.2	22	1.4	26	1.4
- แก๊สใช้ในครัวเรือน(หุงต้มและอื่นๆ)	66	4.6	60	4.1	62	3.5	61	3.9	62	3.4

การเปรียบเทียบค่าใช้จ่ายเกี่ยวกับการใช้พลังงานของครัวเรือน (ปี 2549 - 2553)

เมื่อเปรียบเทียบค่าใช้จ่ายการใช้พลังงานของครัวเรือนทั่วประเทศ ในปี 2549 - 2553 พบว่าค่าใช้จ่ายเกี่ยวกับน้ำมันเบนซินมีแนวโน้มลดลงเรื่อยๆ โดยลดลงจากร้อยละ 39.5 ในปี 2549 เป็นร้อยละ 27.8 ในปี 2553 ซึ่งลดลงถึงร้อยละ 11.7 และค่าใช้จ่ายเกี่ยวกับแก๊สโซฮอล์มีแนวโน้มสูงขึ้นอย่างเห็นได้ชัด จากร้อยละ 2.0 ในปี 2549 เพิ่มขึ้นร้อยละ 12.9 ในปี 2553 เป็นเพราะรัฐบาลมีการส่งเสริมการผลิตพลังงานทดแทน ทำให้แก๊สโซฮอล์ราคาถูกลง ซึ่งเป็นแรงจูงใจในการใช้มากขึ้น และที่สำคัญยังมีส่วนช่วยประเทศชาติประหยัดเงินตรา ลดการนำเข้าเชื้อเพลิงลงได้ด้วย นอกจากนี้ยังพบว่าการใช้ก๊าซ NGV และ LPG ถึงแม้ว่ายังมีการใช้ไม่มากนัก แต่มีแนวโน้มเพิ่มขึ้นเช่นเดียวกัน



	2552	2553
สัมประสิทธิ์ของความไม่เสมอภาค (10 กลุ่ม) (Gini Coefficient)	0.305	0.297
ค่าใช้จ่ายอุปโภคบริโภคต่อคนต่อเดือน	4,310	4,642

^{1/} ค่าใช้จ่ายเฉลี่ยที่จำเป็นต้องใช้ในการยังชีพ โดยไม่รวมค่าใช้จ่ายประเภทสะสมทุน เช่น การซื้อบ้าน/ที่ดิน เป็นต้น

1/ การเปรียบเทียบการใช้จ่ายของครัวเรือนกลุ่มต่างๆ ในปี 2552 และ ปี 2553

เมื่อแบ่งครัวเรือนทั่วประเทศออกเป็น 10 กลุ่มเท่าๆ กัน โดยเรียงลำดับครัวเรือนตามค่าใช้จ่ายอุปโภคบริโภคต่อคนต่อเดือนจากน้อยไปมาก

จากผลการสำรวจ ในปี 2553 พบว่า กลุ่มคนรวยมีการใช้จ่ายลดลงกว่ากลุ่มคนจน โดยกลุ่มคนที่มีค่าใช้จ่ายสูงที่สุด 2 กลุ่มแรก คือกลุ่มที่ 9 และกลุ่มที่ 10 มีส่วนแบ่งของการใช้จ่ายเฉลี่ยรวมทั้งประเทศ ประมาณร้อยละ 40 โดยลดลงจากปี 2552 ร้อยละ 0.2 และ 0.5 ตามลำดับ ในขณะที่กลุ่มคนจนกลุ่มที่ 1 และ กลุ่มที่ 2 มีส่วนแบ่งของการใช้จ่ายเฉลี่ยรวมทั้งประเทศเพียงร้อยละ 9.0 เท่านั้น ซึ่งเพิ่มขึ้นจากปี 2552 ร้อยละ 0.1 เท่ากัน

ผลการวิเคราะห์จาก ค่าสัมประสิทธิ์ของความไม่เสมอภาคด้านการใช้จ่าย (Gini Coefficient) ในปี 2552 และ 2553 ก็ยืนยันว่า เมื่อแบ่งครัวเรือนออกเป็น 10 กลุ่มความไม่เสมอภาคระหว่างกลุ่มคนรวยและคนจน ลดลงจาก 0.305 เป็น 0.297 หรืออาจกล่าวได้ว่าในปี 2553 ความเหลื่อมล้ำระหว่างคนรวยและคนจนลดลงเล็กน้อย

ตารางสถิติที่สำคัญ

สารบัญชิตารางสถิติที่สำคัญ

หน้า

ตาราง 1	ค่าใช้จ่ายเฉลี่ยต่อเดือนของครัวเรือน จำแนกตามประเภทค่าใช้จ่าย รายภาค และเขตการปกครอง (ปี 2553)	15
ตาราง 2	ค่าใช้จ่ายเฉลี่ยต่อเดือนของครัวเรือน จำแนกตามประเภทค่าใช้จ่าย และขนาดของครัวเรือน (ปี 2553)	18
ตาราง 3	ค่าใช้จ่ายเฉลี่ยต่อเดือนของครัวเรือน จำแนกตามประเภทค่าใช้จ่าย เป็นรายจังหวัด (ปี 2553)	21
ตาราง 4	ร้อยละของครัวเรือน จำแนกตามค่าใช้จ่ายทั้งสิ้นเฉลี่ยต่อเดือน รายภาค (ปี 2553)	25
ตาราง 5	ร้อยละของครัวเรือน จำแนกตามค่าใช้จ่ายทั้งสิ้นเฉลี่ยต่อเดือน และขนาดของครัวเรือน (ปี 2553)	26
ตาราง 6	ร้อยละของครัวเรือน จำแนกตามลักษณะที่สำคัญของครัวเรือน รายภาค (ปี 2553)	27

ตาราง 1 ค่าใช้จ่ายเฉลี่ยต่อเดือนของครัวเรือน จำแนกตามประเภทค่าใช้จ่าย ภูมิภาคและเขตการปกครอง (ปี 2553)

ประเภทค่าใช้จ่าย	ทั่วราชอาณาจักร	ภาค					เขตการปกครอง	
		กรุงเทพมหานคร และ 3 จังหวัด ^{1/}	กลาง	เหนือ	ตะวันออกเฉียงเหนือ	ใต้	ในเขตเทศบาล	นอกเขตเทศบาล
ค่าใช้จ่ายทั้งสิ้นต่อเดือน.....	16,819	28,055	16,894	12,818	13,422	18,173	22,375	13,694
ค่าใช้จ่ายเพื่อการอุปโภคบริโภค.....	14,855	24,610	14,911	11,256	12,013	15,967	19,589	12,191
อาหาร และเครื่องดื่ม (ไม่มีแอลกอฮอล์).....	5,465	8,265	5,532	4,117	4,726	5,992	6,722	4,759
อาหารปรุงที่บ้าน.....	3,056	2,993	2,922	2,724	3,081	3,751	2,933	3,125
อาหารสำเร็จรูป.....	2,165	4,925	2,282	1,222	1,471	1,956	3,474	1,429
ซื้อมาบริโภคที่บ้าน.....	917	2,030	957	523	689	736	1,474	604
บริโภคนอกบ้าน.....	1,248	2,895	1,325	699	782	1,220	1,999	826
เครื่องดื่มที่ไม่มีแอลกอฮอล์ (ดื่มที่บ้าน).....	244	347	328	171	174	284	315	204
เครื่องดื่มที่มีแอลกอฮอล์.....	240	349	303	197	181	230	300	205
ดื่มที่บ้าน.....	136	218	204	106	83	116	168	117
ดื่มนอกบ้าน.....	104	131	99	90	98	114	132	88
ยาสูบ หมาก ยานัตถ์ และอื่นๆ.....	117	162	149	73	82	166	136	106
บุหรี่ ซิการ์ ยาเส้น ฯลฯ.....	111	161	145	68	72	161	134	97
หมาก พลุ ยานัตถ์ ฯลฯ.....	6	1	4	5	10	5	2	8
ที่อยู่อาศัย เครื่องแต่งบ้าน								
และเครื่องใช้ต่างๆ.....	3,270	6,421	3,242	2,340	2,525	2,932	4,757	2,433
ค่าเช่าที่อยู่อาศัย.....	266	902	291	90	61	271	646	52
ค่าประเมินค่าเช่าบ้านที่ไม่เสียเงิน (รวมบ้านของตนเอง).....	1,649	3,246	1,628	1,212	1,284	1,410	2,276	1,297
ค่าน้ำรักษาและซ่อมแซมบ้าน.....	205	196	195	136	264	190	215	200
เครื่องแต่งบ้านและสิ่งทอสำหรับใช้ในบ้าน								
เครื่องใช้สอยเบ็ดเตล็ดในบ้าน.....	143	155	121	138	142	166	163	131
เชือกเพลิง แสงสว่างและน้ำ.....	735	1,328	771	565	569	665	1,039	564
ค่าใช้จ่ายในการทำความสะอาด.....	199	261	202	172	181	204	238	176
ค่าจ้างบุคคลที่ให้บริการครัวเรือน.....	73	333	34	27	25	25	180	13

สรุปผลที่สำคัญ การสำรวจภาวะเศรษฐกิจและสังคมของครัวเรือน พ.ศ. 2553

เครื่องนุ่งห่มและรองเท้า.....	415	591	412	347	329	528	555	336
ผ้า เสื้อผ้าและเครื่องแต่งกาย.....	336	471	340	282	265	430	449	272
รองเท้า.....	79	120	72	65	63	99	106	63
ค่าใช้จ่ายส่วนบุคคล.....	503	849	503	393	397	532	691	398
ของใช้ส่วนบุคคล.....	412	677	417	326	340	412	554	333
ค่าบริการส่วนบุคคล.....	91	173	87	68	57	120	137	65
เวชภัณฑ์และค่าตรวจรักษาพยาบาล.....	287	489	295	230	187	373	393	227
ยาและเวชภัณฑ์.....	77	160	83	55	52	66	114	56
ค่ารักษาพยาบาล (คนไข้ใน).....	122	205	117	97	82	169	168	96
ค่ารักษาพยาบาล (คนไข้ใน).....	88	124	96	78	53	137	111	75
การเดินทางและการสื่อสาร.....	3,704	6,048	3,680	2,842	2,853	4,430	4,915	3,023
ค่าชื้อยานพาหนะ.....	1,169	1,328	1,093	940	1,079	1,656	1,383	1,049
ค่าใช้จ่ายเกี่ยวกับยานพาหนะ.....	288	461	293	242	218	320	374	239
การเดินทางตามปกติ.....	1,431	2,555	1,508	1,058	1,013	1,613	1,890	1,173
การเดินทางในโอกาสพิเศษ และท่องเที่ยว.....	288	724	242	197	166	296	494	173
การสื่อสาร.....	528	980	544	406	376	544	774	389
การศึกษา.....	312	840	244	223	179	270	536	186
การบันเทิง การอ่านและกิจกรรมทางศาสนา.....	329	521	394	262	254	296	459	255
อุปกรณ์การบันเทิงและกีฬา.....	52	74	44	58	40	56	75	39
เครื่องเล่น สัตว์เลี้ยง ไม่ประดับ								
และค่าใช้จ่ายเกี่ยวกับการบันเทิง.....	84	143	116	57	54	86	122	63
ค่าผ่านประตู ค่าเรียนและเล่นกีฬา.....	15	54	10	6	7	12	33	5
การอ่าน/การศาสนา และลัทธิความเชื่อ.....	177	249	223	141	153	144	229	148
การจัดงานพิธี ในโอกาสพิเศษ.....	214	75	158	232	300	218	125	265

ตาราง 1 ค่าใช้จ่ายเฉลี่ยต่อเดือนของครัวเรือน จำแนกตามประเภทค่าใช้จ่าย ภูมิภาคและเขตการปกครอง (ปี 2553) (ต่อ)

ประเภทค่าใช้จ่าย	ตัวราชาณาจักร	ภาค					เขตการปกครอง	
		กรุงเทพมหานคร และ 3 จังหวัด ^{1/}	กลาง	เหนือ	ตะวันออก เฉียงเหนือ	ใต้	ในเขตเทศบาล	นอกเขตเทศบาล
ค่าใช้จ่ายที่ไม่เกี่ยวกับการอุปโภคบริโภค.....	1,964	3,446	1,983	1,561	1,410	2,206	2,786	1,502
ภาษี/ธรรมเนียม/ค่าปรับ.....	101	341	71	63	54	43	214	37
ค่าสมาชิกกลุ่มอาชีพ.....	1	3	1	1	1	0	2	0
เงิน/สิ่งของที่ส่งให้บุคคลนอกครัวเรือน.....	661	1,104	643	557	427	906	1,000	470
บริจาคเงิน/สิ่งของให้แก่องค์กรต่างๆ.....	20	32	32	17	8	24	31	14
เงินทำบุญ/เงินช่วยเหลืออื่นๆ.....	245	225	308	180	210	361	249	243
ค่าเบี้ยประกันภัย/ทรัพย์สิน/ประกันชีวิต/เงินฌาปนกิจศพ								
เงินสมทบประกันสังคม.....	537	1,187	531	404	369	412	800	388
ค่าซื้อสลากกินแบ่ง/หวยของรัฐและการพนันอื่นๆ.....	166	190	177	170	150	154	182	157
ดอกเบี้ยจ่าย/ดอกเบี้ยแชร์.....	221	355	209	163	174	288	289	183
ค่าใช้จ่ายอื่น ๆ.....	13	9	12	7	18	17	17	11

^{1/} นนทบุรี ปทุมธานี และสมุทรปราการ
หมายเหตุ : “0” มีข้อมูลแต่น้อยกว่า 1

ตาราง 2 ค่าใช้จ่ายเฉลี่ยต่อเดือนของครัวเรือน จำแนกตามประเภทค่าใช้จ่าย และขนาดของครัวเรือน (ปี 2553)

ประเภทค่าใช้จ่าย	เฉลี่ยต่อครัวเรือน	ขนาดของครัวเรือน			
		1 - 2	3 - 4	5 - 7	≥ 8
ค่าใช้จ่ายทั้งสิ้นต่อเดือน.....	16,819	12,711	17,871	21,786	30,621
ค่าใช้จ่ายเพื่อการอุปโภคบริโภค.....	14,855	10,707	15,930	19,866	28,354
อาหาร และเครื่องดื่ม (ไม่มีแอลกอฮอล์).....	5,465	3,915	5,803	7,467	10,890
อาหารปรุงที่บ้าน.....	3,056	1,883	3,353	4,512	6,554
อาหารสำเร็จรูป.....	2,165	1,832	2,198	2,652	3,903
ซื้อมาบริโภคที่บ้าน.....	917	901	892	975	1,425
บริโภคนอกบ้าน.....	1,248	932	1,306	1,677	2,477
เครื่องดื่มที่ไม่มีแอลกอฮอล์ (ดื่มที่บ้าน).....	244	200	252	304	434
เครื่องดื่มที่มีแอลกอฮอล์.....	240	219	238	274	431
ดื่มที่บ้าน.....	136	114	140	161	271
ดื่มนอกบ้าน.....	104	105	98	113	160
ยาสูบ หมาก ยานัตถุ์ และอื่นๆ.....	117	88	114	171	292
บุหรี่ ซิการ์ ยาเส้น ฯลฯ.....	111	82	109	163	280
หมาก พลุ ยานัตถุ์ ฯลฯ.....	6	6	5	8	12
ที่อยู่อาศัย เครื่องแต่งบ้าน					
และเครื่องใช้ต่างๆ.....	3,270	2,638	3,436	4,003	5,671
ค่าเช่าที่อยู่อาศัย.....	266	371	216	172	231
ค่าประเมินค่าเช่าบ้านที่ไม่เสียเงิน					
(รวมบ้านของตนเอง).....	1,649	1,356	1,731	1,991	2,603
ค่าบำรุงรักษาและซ่อมแซมบ้าน.....	205	125	265	230	153
เครื่องแต่งบ้านและสิ่งทอสำหรับใช้ในบ้าน					
เครื่องใช้สอยเบ็ดเตล็ดในบ้าน.....	143	99	156	189	280
เชื่อเพลิง แสงสว่างและน้ำ.....	735	515	784	1,010	1,564
ค่าใช้จ่ายในการทำความสะอาด.....	199	141	212	271	399
ค่าจ้างบุคคลที่ให้บริการครัวเรือน.....	73	30	72	140	440

ตาราง 2 ค่าใช้จ่ายเฉลี่ยต่อเดือนของครัวเรือน จำแนกตามประเภทค่าใช้จ่าย และขนาดของครัวเรือน (ปี 2553) (ต่อ

ประเภทค่าใช้จ่าย	เฉลี่ยต่อครัวเรือน	ขนาดของครัวเรือน (คน)			
		1 - 2	3 - 4	5 - 7	≥ 8
เครื่องนุ่งห่มและรองเท้า.....	415	311	440	544	730
ผ้า เสื้อผ้าและเครื่องแต่งกาย.....	336	253	356	442	578
รองเท้า.....	79	58	84	102	152
ค่าใช้จ่ายส่วนบุคคล.....	503	369	527	683	1,084
ของใช้ส่วนบุคคล.....	412	298	432	566	897
ค่าบริการส่วนบุคคล.....	91	70	94	117	187
เวชภัณฑ์และค่าตรวจรักษาพยาบาล.....	287	209	306	367	752
ยาและเวชภัณฑ์.....	77	71	74	86	215
ค่ารักษาพยาบาล (คนไข้นอก).....	122	86	132	161	261
ค่ารักษาพยาบาล (คนไข้ใน).....	88	52	100	120	276
การเดินทางและการสื่อสาร.....	3,704	2,422	4,117	5,123	6,973
ค่าชื้อยานพาหนะ.....	1,169	690	1,359	1,635	2,079
ค่าใช้จ่ายเกี่ยวกับยานพาหนะ.....	288	178	325	409	495
การเดินทางตามปกติ.....	1,431	900	1,586	2,056	2,772
การเดินทางในโอกาสพิเศษ และท่องเที่ยว.....	288	292	273	295	608
การสื่อสาร.....	528	361	573	729	1,019
การศึกษา.....	312	93	393	530	852
การบันเทิง การอ่านและกิจกรรมทางศาสนา.....	329	272	337	415	462
อุปกรณ์การบันเทิงและกีฬา.....	52	38	58	64	62
เครื่องเล่น สัตว์เลี้ยง ไม้ประดับ และค่าใช้จ่ายเกี่ยวกับการบันเทิง.....	84	64	86	119	133
ค่าผ่านประตู ค่าเรียนและเล่นกีฬา.....	15	9	16	24	20
การอ่าน/การศาสนา และลัทธิความเชื่อ.....	177	161	177	208	247
การจัดงานพิธี ในโอกาสพิเศษ.....	214	172	219	288	217

สรุปผลที่สำคัญ การสำรวจภาวะเศรษฐกิจและสังคมของครัวเรือน พ.ศ. 2553

ค่าใช้จ่ายที่ไม่เกี่ยวกับการอุปโภคบริโภค.....	1,964	2,004	1,941	1,920	2,267
ภาษี/ค่าธรรมเนียม/ค่าปรับ.....	101	101	94	106	243
ค่าสมาชิกกลุ่มอาชีพ.....	1	0	1	1	1
เงิน/สิ่งของที่ส่งให้บุคคลนอกครัวเรือน.....	661	974	548	319	202
บริจาคเงิน/สิ่งของให้แก่องค์กรต่างๆ.....	20	21	16	23	111
เงินทำบุญ/เงินช่วยเหลืออื่นๆ.....	245	194	263	303	333
ค่าเบี้ยประกันภัย/ทรัพย์สิน/ประกันชีวิต/เงินฌาปนกิจศพ					
เงินสมทบประกันสังคม.....	537	397	567	727	885
ค่าซื้อสลากกินแบ่ง/หวยของรัฐ/และการพนันอื่นๆ.....	166	128	177	208	273
ดอกเบี้ยจ่าย/ดอกเบี้ยเช่า.....	221	175	259	226	209
ค่าใช้จ่ายอื่น ๆ.....	13	13	15	8	11

หมายเหตุ : “0” มีข้อมูลแต่น้อยกว่า 1

ตาราง 3 ค่าใช้จ่ายเฉลี่ยต่อเดือนของครัวเรือน จำแนกตามประเภทค่าใช้จ่ายเป็นรายจังหวัด (ปี 2553)

จังหวัด	ค่าใช้จ่ายทั้งหมด ต่อเดือน	ประเภทค่าใช้จ่าย							
		อาหาร, เครื่องดื่ม และยาสูบ	ที่อยู่อาศัย ^{1/} เครื่องแต่งบ้าน และเครื่องใช้ต่าง ๆ	เครื่องนุ่งห่ม และรองเท้า	ค่ารักษาพยาบาล และรายจ่าย ส่วนบุคคล	ค่าใช้จ่ายเกี่ยวกับ การเดินทางและ การสื่อสาร	ค่าใช้จ่ายอื่น ๆ	ค่าใช้จ่ายที่ ไม่เกี่ยวกับ การอุปโภค ^{2/}	
ทั่วราชอาณาจักร	16,819	5,822	3,270	415	790	3,704	855	1,964	
ตอนพิเศษ	28,055	8,776	6,421	591	1,338	6,048	1,435	3,446	
กรุงเทพมหานคร	29,647	9,297	7,279	626	1,408	6,176	1,460	3,402	
นนทบุรี	32,423	9,308	6,207	902	1,479	7,514	2,216	4,798	
ปทุมธานี	23,118	7,060	3,921	513	1,362	5,621	1,398	3,242	
สมุทรปราการ	19,973	6,841	3,845	240	882	4,603	768	2,793	
ภาคกลาง	16,894	5,984	3,242	412	798	3,680	795	1,983	
กาญจนบุรี	16,243	6,158	2,567	291	770	3,696	886	1,874	
จันทบุรี	19,828	6,989	3,269	427	861	5,559	957	1,765	
ฉะเชิงเทรา	18,295	5,929	3,126	612	986	4,533	741	2,368	
ชลบุรี	21,123	7,467	4,078	578	954	4,362	951	2,732	
ชัยนาท	16,110	5,595	3,360	371	775	3,038	776	2,194	
ตราด	13,439	4,885	2,407	484	554	3,142	561	1,405	
นครนายก	12,889	5,374	2,195	315	531	2,548	549	1,378	
นครปฐม	17,064	5,992	3,453	294	821	3,450	990	2,065	
ประจวบคีรีขันธ์	16,161	5,452	3,310	332	812	3,509	810	1,936	
ปราจีนบุรี	18,565	6,252	3,673	616	837	4,229	1,036	1,922	
พระนครศรีอยุธยา	18,789	7,059	3,539	433	908	3,833	737	2,280	
เพชรบุรี	17,102	6,190	3,217	515	754	3,891	777	1,758	
ระยอง	17,689	6,172	3,308	316	879	4,213	369	2,432	
ราชบุรี	17,082	5,771	3,025	445	858	3,438	1,147	2,399	
ลพบุรี	14,433	5,284	2,873	339	611	3,112	823	1,390	
สมุทรสงคราม	16,546	6,465	4,154	351	814	2,829	687	1,245	
สมุทรสาคร	15,869	5,988	3,438	386	680	2,680	535	2,162	
สระแก้ว	12,697	4,415	2,442	354	738	3,017	585	1,147	
สระบุรี	17,228	5,692	3,263	320	634	4,875	532	1,912	
สิงห์บุรี	15,643	5,346	3,099	396	673	2,773	1,021	2,335	
สุพรรณบุรี	13,104	4,776	3,275	373	745	2,315	509	1,111	
อ่างทอง	17,960	6,000	2,765	387	848	4,130	1,411	2,418	

ตาราง 3 ค่าใช้จ่ายเฉลี่ยต่อเดือนของครัวเรือน จำแนกตามประเภทค่าใช้จ่ายเป็นรายจังหวัด (ปี 2553) (ต่อ)

จังหวัด	ค่าใช้จ่ายทั้งหมด ต่อเดือน	ประเภทค่าใช้จ่าย						
		อาหาร, เครื่องดื่ม และยาสูบ	ที่อยู่อาศัย ^{1/} เครื่องแต่งบ้าน และเครื่องใช้ต่าง ๆ	เครื่องนุ่งห่ม และรองเท้า	การรักษาพยาบาล และรายจ่าย ส่วนบุคคล	ค่าใช้จ่ายเกี่ยวกับ การเดินทางและ การสื่อสาร	ค่าใช้จ่ายอื่น ๆ	ค่าใช้จ่ายที่ ไม่เกี่ยวกับ การอุปโภค ^{2/}
ภาคเหนือ	12,818	4,387	2,340	347	624	2,842	717	1,561
กำแพงเพชร	15,050	5,144	2,753	374	741	3,609	840	1,588
เชียงใหม่	11,430	4,271	1,876	264	572	2,518	474	1,455
เชียงใหม่	14,775	4,779	3,082	395	823	3,040	1,024	1,633
ตาก	10,389	3,595	1,894	249	479	2,423	490	1,259
นครสวรรค์	13,194	4,193	2,217	342	688	3,348	847	1,558
น่าน	12,571	3,787	2,294	401	532	3,109	701	1,747
พะเยา	11,202	4,096	2,564	164	428	2,151	470	1,329
พิจิตร	13,277	5,331	2,361	344	848	2,619	392	1,382
พิษณุโลก	13,801	4,948	2,383	429	642	3,104	658	1,638
เพชรบูรณ์	12,059	4,595	1,878	374	656	2,466	783	1,307
แพร่	13,539	4,449	2,310	371	557	3,067	691	2,094
แม่ฮ่องสอน	6,332	3,036	1,123	148	208	1,009	132	676
ลำปาง	12,433	3,749	1,994	438	480	2,978	708	2,086
ลำพูน	15,968	5,188	2,669	456	700	3,582	1,028	2,347
สุโขทัย	11,757	3,626	2,832	299	540	2,694	733	1,033
อุดรดิตถ์	11,274	4,090	2,119	303	491	2,233	576	1,462
อุทัยธานี	11,720	4,066	1,985	342	480	2,559	874	1,413

ตาราง 3 ค่าใช้จ่ายเฉลี่ยต่อเดือนของครัวเรือน จำแนกตามประเภทค่าใช้จ่ายเป็นรายจังหวัด (ปี 2553) (ต่อ)

จังหวัด	ค่าใช้จ่ายทั้งหมด ต่อเดือน	ประเภทค่าใช้จ่าย						
		อาหาร, เครื่องดื่ม และยาสูบ	ที่อยู่อาศัย ^{1/} เครื่องแต่งบ้าน และเครื่องใช้ต่าง ๆ	เครื่องนุ่งห่ม และรองเท้า	ค่ารักษาพยาบาล และรายจ่าย ส่วนบุคคล	ค่าใช้จ่ายเกี่ยวกับ การเดินทางและ การสื่อสาร	ค่าใช้จ่ายอื่น ๆ	ค่าใช้จ่ายที่ ไม่เกี่ยวกับ การอุปโภค ^{2/}
ภาคตะวันออกเฉียงเหนือ	13,422	4,989	2,525	329	584	2,853	732	1,410
กาฬสินธุ์	10,621	4,152	1,794	213	358	2,262	382	1,461
ขอนแก่น	13,483	4,615	3,009	334	640	2,721	586	1,579
ชัยภูมิ	13,086	4,804	2,928	305	614	2,342	678	1,413
นครพนม	11,665	3,974	2,662	314	605	2,451	635	1,024
นครราชสีมา	13,665	5,393	2,179	333	526	3,052	711	1,471
บุรีรัมย์	12,228	4,278	2,582	276	597	2,897	626	973
มหาสารคาม	12,863	4,809	2,211	326	606	2,326	1,101	1,484
มุกดาหาร	15,094	5,465	2,885	467	671	3,125	684	1,797
ยโสธร	11,631	4,653	1,788	465	523	2,568	307	1,329
ร้อยเอ็ด	13,826	4,618	2,406	285	711	3,154	737	1,916
เลย	12,871	5,041	1,998	375	470	3,239	493	1,255
ศรีสะเกษ	9,765	3,823	1,737	248	393	1,935	542	1,085
สกลนคร	11,007	4,579	1,682	324	421	2,332	483	1,185
สุรินทร์	14,536	5,918	2,538	379	505	2,705	898	1,593
หนองคาย	14,340	5,511	2,648	409	642	3,071	785	1,274
หนองบัวลำภู	15,955	5,435	2,527	444	837	3,310	1,444	1,957
อุดรธานี	20,697	7,193	4,318	543	955	4,521	1,485	1,683
อุบลราชธานี	13,278	4,878	2,922	138	538	3,004	609	1,189
อำนาจเจริญ	13,989	5,584	2,194	435	591	2,896	806	1,484

ตาราง 3 ค่าใช้จ่ายเฉลี่ยต่อเดือนของครัวเรือน จำแนกตามประเภทค่าใช้จ่ายเป็นรายจังหวัด (ปี 2553) (ต่อ)

จังหวัด	ค่าใช้จ่ายทั้งหมด ต่อเดือน	ประเภทค่าใช้จ่าย							
		อาหาร, เครื่องดื่ม และยาสูบ	ที่อยู่อาศัย ^{1/} เครื่องแต่งบ้าน และเครื่องใช้ต่าง ๆ	เครื่องนุ่งห่ม และรองเท้า	ค่ารักษาพยาบาล และรายจ่าย ส่วนบุคคล	ค่าใช้จ่ายเกี่ยวกับ การเดินทางและ การสื่อสาร	ค่าใช้จ่ายอื่น ๆ	ค่าใช้จ่ายที่ ไม่เกี่ยวกับ การอุปโภค ^{2/}	
ภาคใต้	18,173	6,388	2,932	528	905	4,430	785	2,206	
กระบี่	21,454	5,732	3,365	487	996	7,274	638	2,961	
ชุมพร	18,654	6,563	2,801	517	1,040	4,041	1,182	2,512	
ตรัง	18,187	5,793	2,521	641	799	4,892	846	2,696	
นครศรีธรรมราช	19,225	6,470	3,054	577	1,049	4,554	1,231	2,290	
นราธิวาส	12,162	5,856	1,854	344	384	2,776	200	747	
ปัตตานี	11,928	4,704	2,308	327	468	2,662	511	947	
พังงา	19,675	7,866	2,848	454	744	5,090	629	2,044	
พัทลุง	17,442	6,126	2,619	688	864	3,821	586	2,738	
ภูเก็ต	22,260	8,544	4,885	562	1,308	4,203	658	2,099	
ยะลา	12,576	5,431	2,637	395	580	2,468	423	641	
ระนอง	19,619	5,402	3,618	825	716	5,837	825	2,396	
สงขลา	19,488	6,781	3,138	474	1,121	4,556	828	2,590	
สตูล	19,031	6,664	3,048	473	754	5,620	487	1,983	
สุราษฎร์ธานี	20,852	7,075	3,186	628	1,033	5,407	713	2,810	

1/ รวมค่าประเมินค่าเช่าบ้านที่ไม่เสียเงิน(รวมบ้านของตนเอง)

2/ รวมค่าภาษี ของขวัญ เงินบริจาค เบี้ยประกัน เงินซื้อสลากกินแบ่งและอื่น ๆ

ตาราง 4 ร้อยละของครัวเรือน จำแนกตามค่าใช้จ่ายทั้งสิ้นเฉลี่ยต่อเดือน รายภาค (ปี 2553)

ค่าใช้จ่าย	ทั่วราชอาณาจักร	ภาค				
		กรุงเทพมหานคร และ 3 จังหวัด ^{1/}	กลาง	เหนือ	ตะวันออก เฉียงเหนือ	ใต้
ค่าใช้จ่ายทั้งสิ้นเฉลี่ยต่อเดือนต่อครัวเรือน.....	100.0	100.0	100.0	100.0	100.0	100.0
ต่ำกว่า 1,500 บาท.....	0.1	0.0	0.0	0.1	0.1	0.0
1,500 - 3,000 บาท.....	1.7	0.0	0.9	3.7	2.2	0.8
3,001 - 5,000 บาท.....	7.0	0.5	4.7	12.0	9.6	3.6
5,001 - 10,000 บาท.....	30.2	11.5	24.9	38.7	40.0	22.5
10,001 - 15,000 บาท.....	22.4	18.6	25.8	20.7	21.9	25.7
15,001 - 30,000 บาท.....	26.5	38.2	33.3	18.1	19.0	34.1
30,001 - 50,000 บาท.....	8.3	18.9	7.7	4.7	5.1	10.0
มากกว่า 50,000 บาท.....	3.9	12.2	2.7	1.8	2.1	3.2
ค่าใช้จ่ายทั้งสิ้นเฉลี่ยต่อเดือนต่อคน.....	100.0	100.0	100.0	100.0	100.0	100.0
ต่ำกว่า 500 บาท.....	0.0	0.0	0.0	0.0	0.0	0.0
500 - 1,500 บาท.....	4.4	0.0	1.6	6.2	7.9	2.2
1,501 - 3,000 บาท.....	27.6	3.1	19.8	37.1	40.9	20.7
3,001 - 5,000 บาท.....	27.1	16.5	31.8	28.5	26.6	31.0
5,001 - 10,000 บาท.....	26.9	46.2	32.4	19.5	17.4	30.9
10,001 - 15,000 บาท.....	7.6	17.7	8.6	4.7	3.6	9.0
15,001 - 30,000 บาท.....	5.2	13.3	5.0	3.1	2.9	5.3
30,001 - 50,000 บาท.....	0.9	2.3	0.6	0.5	0.6	0.7
มากกว่า 50,000 บาท.....	0.2	0.8	0.1	0.2	0.1	0.2

^{1/} นนทบุรี ปทุมธานี และสมุทรปราการ

ตาราง 5 ร้อยละของครัวเรือน จำแนกตามค่าใช้จ่ายทั้งสิ้นเฉลี่ยต่อเดือน และขนาดของครัวเรือน (ปี 2553)

ค่าใช้จ่าย	รวมทั้งสิ้น	ขนาดของครัวเรือน (คน)			
		1 - 2	3 - 4	5 - 7	≥ 8
ค่าใช้จ่ายทั้งสิ้นเฉลี่ยต่อเดือนต่อครัวเรือน.....	100.0	100.0	100.0	100.0	100.0
ต่ำกว่า 1,500 บาท.....	0.1	0.2	0.0	0.0	0.0
1,500 - 3,000 บาท.....	1.7	4.4	0.3	0.0	0.0
3,001 - 5,000 บาท.....	7.0	14.7	3.0	0.9	0.2
5,001 - 10,000 บาท.....	30.2	36.1	30.6	18.4	7.8
10,001 - 15,000 บาท.....	22.4	19.5	23.9	25.1	20.2
15,001 - 30,000 บาท.....	26.5	18.5	29.1	36.4	36.0
30,001 - 50,000 บาท.....	8.3	4.7	8.8	13.3	23.3
มากกว่า 50,000 บาท.....	3.9	2.0	4.3	5.9	12.5
ค่าใช้จ่ายทั้งสิ้นเฉลี่ยต่อเดือนต่อคน.....	100.0	100.0	100.0	100.0	100.0
ต่ำกว่า 500 บาท.....	0.0	0.0	0.0	0.0	0.0
500 - 1,500 บาท.....	4.4	1.3	4.0	10.6	20.5
1,501 - 3,000 บาท.....	27.6	16.6	31.6	39.9	38.7
3,001 - 5,000 บาท.....	27.1	24.7	29.3	27.0	22.9
5,001 - 10,000 บาท.....	26.9	33.8	25.2	17.7	14.6
10,001 - 15,000 บาท.....	7.6	12.1	6.0	2.8	1.9
15,001 - 30,000 บาท.....	5.2	9.2	3.5	1.7	1.1
30,001 - 50,000 บาท.....	0.9	1.8	0.3	0.2	0.0
มากกว่า 50,000 บาท.....	0.2	0.5	0.1	0.0	0.4

หมายเหตุ : “0” มีข้อมูลแต่น้อยกว่า 1

ตาราง 6 ร้อยละของครัวเรือน จำแนกตามลักษณะที่สำคัญของครัวเรือน รายภาค (ปี 2553)

ลักษณะที่สำคัญของครัวเรือน	ทั่วราชอาณาจักร	ภาค				
		กรุงเทพมหานคร และ 3 จังหวัด ^{1/}	กลาง	เหนือ	ตะวันออก เฉียงเหนือ	ใต้
1. หัวหน้าครัวเรือน						
เพศ.....	100.0	100.0	100.0	100.0	100.0	100.0
ชาย.....	66.5	66.5	59.9	68.2	68.7	68.3
หญิง.....	33.5	33.5	40.1	31.8	31.3	31.7
อายุ.....	100.0	100.0	100.0	100.0	100.0	100.0
ต่ำกว่า 20 ปี.....	0.7	0.9	0.8	0.6	0.6	0.5
20 - 29 ปี.....	5.7	11.4	6.7	4.0	2.5	8.0
30 - 39 ปี.....	14.9	20.3	17.1	11.2	11.7	18.5
40 - 49 ปี.....	24.6	26.0	24.3	24.3	24.0	25.6
50 - 59 ปี.....	24.2	21.8	22.6	27.7	26.0	19.8
60 ปี ขึ้นไป.....	29.9	19.6	28.4	32.2	35.2	27.6
สถานภาพสมรส.....	100.0	100.0	100.0	100.0	100.0	100.0
โสด.....	8.4	17.7	9.9	6.3	4.8	7.3
แต่งงาน.....	69.9	64.9	66.6	70.6	72.4	73.4
ม้าย.....	16.2	10.4	16.2	17.8	18.7	14.7
หย่าร้าง.....	2.7	3.6	2.6	2.9	2.4	2.0
แยกกันอยู่.....	2.8	3.4	4.7	2.4	1.8	2.6
ระดับการศึกษาสูงสุดที่เรียนจบ.....	100.0	100.0	100.0	100.0	100.0	100.0
ไม่เคยเรียน.....	5.4	3.1	5.6	10.5	2.7	6.7
ก่อนประถมศึกษาและประถมศึกษา.....	63.6	42.8	63.6	65.3	74.7	57.8
มัธยมศึกษาตอนต้น / ตอนปลาย.....	16.6	24.6	17.7	13.6	12.4	20.2
อาชีวศึกษาและอนุปริญญา.....	5.7	10.6	6.1	3.8	3.4	7.8
ปริญญาตรี.....	7.5	15.7	6.5	5.6	5.7	6.6
สูงกว่าปริญญาตรี.....	1.2	3.2	0.6	0.9	1.0	0.8
การศึกษ้อื่นๆ.....	0.1	0.0	0.0	0.2	0.0	0.0

สรุปผลที่สำคัญ การสำรวจภาวะเศรษฐกิจและสังคมของครัวเรือน พ.ศ. 2553

2. สมาชิกในครัวเรือน (รวมหัวหน้าครัวเรือน)

ขนาดของครัวเรือน (รวมคนรับใช้).....	100.0	100.0	100.0	100.0	100.0	100.0
1 - 2 คน.....	37.2	42.7	40.1	41.2	31.5	34.2
3 - 4 คน.....	43.6	39.6	41.5	44.5	45.6	45.1
5 - 7 คน.....	18.0	16.2	17.0	13.5	21.6	19.3
8 คนขึ้นไป.....	1.3	1.5	1.4	0.8	1.3	1.5
ขนาดของครัวเรือน (ไม่รวมคนรับใช้/ลูกจ้าง).....	100.0	100.0	100.0	100.0	100.0	100.0
1 - 2 คน.....	37.3	43.6	40.2	41.3	31.6	34.3
3 - 4 คน.....	43.6	39.5	41.5	44.4	45.6	45.1
5 - 7 คน.....	17.8	15.4	16.9	13.5	21.6	19.2
8 คนขึ้นไป.....	1.3	1.4	1.4	0.8	1.3	1.5
จำนวนผู้ทำงานหารรายได้.....	100.0	100.0	100.0	100.0	100.0	100.0
ไม่มี.....	8.5	6.4	8.9	11.1	8.7	5.9
1 คน.....	25.8	33.7	29.1	24.7	20.8	25.9
2 - 3 คน.....	58.3	53.9	54.9	58.3	61.4	61.0
4 คนขึ้นไป.....	7.4	6.0	7.1	5.8	9.1	7.2
จำนวนผู้พิการในครัวเรือน.....	100.0	100.0	100.0	100.0	100.0	100.0
ไม่มีผู้พิการ.....	93.5	96.5	94.3	92.2	92.1	94.2
1 คน.....	5.8	3.0	5.0	7.1	7.0	5.1
2 - 3 คน.....	0.6	0.4	0.6	0.6	0.8	0.5
4 คนขึ้นไป.....	0.1	0.1	0.1	0.1	0.1	0.2
สมาชิกที่มีสิทธิเบิกค่ารักษาพยาบาล						
จากหน่วยงานราชการ/รัฐวิสาหกิจ.....	100.0	100.0	100.0	100.0	100.0	100.0
ไม่มี.....	85.3	83.8	86.4	85.2	86.2	83.3
มี.....	14.7	16.2	13.7	14.8	13.8	16.6

ตาราง 6 ร้อยละของครัวเรือน จำแนกตามลักษณะที่สำคัญของครัวเรือน รายภาค (ปี 2553) (ต่อ)

ลักษณะที่สำคัญของครัวเรือน	ทั่วราชอาณาจักร	ภาค				
		กรุงเทพมหานคร และ 3 จังหวัด ^{1/}	กลาง	เหนือ	ตะวันออกเฉียงเหนือ	ใต้
สมาชิกที่ได้รับบัตรประกันสุขภาพ						
(30 บาท รักษาทุกโรค).....	100.0	100.0	100.0	100.0	100.0	100.0
ไม่มี.....	16.8	34.2	19.2	12.4	10.6	15.3
มี.....	83.2	65.8	80.9	87.6	89.4	84.7
สมาชิกที่มีบัตรรับรองสิทธิการรักษาพยาบาล						
(ประกันสังคม).....	100.0	100.0	100.0	100.0	100.0	100.0
ไม่มี.....	76.8	44.5	67.3	87.1	89.1	82.0
มี.....	23.2	55.5	32.7	12.8	10.8	18.0
สมาชิกที่มีบัตรประกันสุขภาพเอกชน.....	100.0	100.0	100.0	100.0	100.0	100.0
ไม่มี.....	94.5	90.3	93.6	96.6	96.7	92.4
มี.....	5.5	9.7	6.4	3.3	3.4	7.6
สมาชิกที่ได้รับสวัสดิการจัดโดยนายจ้าง.....	100.0	100.0	100.0	100.0	100.0	100.0
ไม่มี.....	99.2	97.4	98.9	99.6	99.9	99.5
มี.....	0.8	2.7	1.1	0.4	0.1	0.5
สมาชิกที่ได้รับเงินสงเคราะห์ เพื่อยังชีพ						
สำหรับผู้สูงอายุ.....	100.0	100.0	100.0	100.0	100.0	100.0
ไม่มี.....	69.5	82.8	70.4	65.7	64.3	71.4
มี.....	30.4	17.2	29.6	34.3	35.6	28.5
สมาชิกที่ได้รับเงินสงเคราะห์สำหรับผู้พิการ.....	100.0	100.0	100.0	100.0	100.0	100.0
ไม่มี.....	96.7	99.0	96.9	96.0	95.5	97.8
มี.....	3.3	1.0	3.0	4.0	4.5	2.2

สรุปผลที่สำคัญ การสำรวจภาวะเศรษฐกิจและสังคมของครัวเรือน พ.ศ. 2553

สมาชิกที่ได้รับอาหารกลางวัน/อาหารเสริมฟรี.....	100.0	100.0	100.0	100.0	100.0	100.0
ไม่มี.....	71.7	88.8	74.5	72.3	62.5	69.6
มี.....	28.4	11.2	25.5	27.6	37.5	30.4
สมาชิกที่ได้รับทุนการศึกษาจากรัฐ.....	100.0	100.0	100.0	100.0	100.0	100.0
ไม่มี.....	99.0	99.3	99.1	98.6	99.2	98.9
มี.....	1.0	0.7	0.9	1.3	0.8	1.1
สมาชิกที่เข้าร่วมโครงการอื่นๆ ของรัฐที่ดั่งขึ้น						
เพื่อช่วยเหลือเกษตรกร.....	100.0	100.0	100.0	100.0	100.0	100.0
ไม่เข้าร่วม.....	97.2	99.9	99.5	97.6	93.6	99.4
เข้าร่วม.....	2.8	0.1	0.5	2.4	6.4	0.6
สมาชิกที่กู้ยืมเงินโครงการเงินกู้เพื่อการศึกษาของรัฐ...	100.0	100.0	100.0	100.0	100.0	100.0
ไม่มี.....	98.8	98.6	99.2	98.9	98.8	98.0
มี.....	1.2	1.4	0.8	1.1	1.2	2.0
สมาชิกที่กู้ยืมเงินโครงการธนาคารประชาชน						
สำหรับผู้ประกอบอาชีพอิสระรายย่อย.....	100.0	100.0	100.0	100.0	100.0	100.0
ไม่มี.....	99.7	99.9	99.8	99.7	99.4	99.8
มี.....	0.3	0.1	0.2	0.3	0.6	0.2
สมาชิกที่กู้ยืมเงินกองทุนหมู่บ้าน/ชุมชนเมือง.....	100.0	100.0	100.0	100.0	100.0	100.0
ไม่มี.....	71.6	98.0	78.1	62.8	54.7	86.1
มี.....	28.4	2.0	21.9	37.2	45.3	13.9
สมาชิกที่กู้ยืมเงินกองทุนอื่นๆ ที่รัฐจัดให้กู้ยืม.....	100.0	100.0	100.0	100.0	100.0	100.0
ไม่มี.....	98.8	99.9	98.6	98.1	98.7	99.3
มี.....	1.2	0.1	1.4	1.9	1.3	0.7
สมาชิกที่เคยใช้อินเทอร์เน็ต.....	100.0	100.0	100.0	100.0	100.0	100.0
ไม่มี.....	64.0	50.2	65.6	66.0	67.9	64.6
มี.....	36.0	49.9	34.4	34.0	32.0	35.3

ตาราง 6 ร้อยละของครัวเรือน จำแนกตามลักษณะที่สำคัญของครัวเรือน รายภาค (ปี 2553) (ต่อ)

ลักษณะที่สำคัญของครัวเรือน	ทั่วประเทศ	ภาค					ใต้
		กรุงเทพมหานคร และ 3 จังหวัด ^{1/}	กลาง	เหนือ	ตะวันออก เฉียงเหนือ	ใต้	
3. ที่อยู่อาศัย และสาธารณูปโภค							
ประเภทของที่อยู่อาศัย.....	100.0	100.0	100.0	100.0	100.0	100.0	100.0
บ้านโคก.....	80.1	38.3	76.3	92.3	94.8	79.4	
ห้องแถว.....	11.9	25.5	17.2	5.6	4.2	17.3	
ทาวน์เฮ้าส์หรือบ้านแฝด.....	4.2	18.2	4.8	0.7	0.4	1.7	
ห้องชุด.....	2.3	10.7	1.2	1.0	0.5	1.0	
ห้องภายในบ้าน.....	1.0	5.9	0.2	0.2	0.0	0.3	
ที่อยู่อาศัยชั่วคราว และอื่น ๆ.....	0.4	1.4	0.3	0.4	0.1	0.4	
ชนิดของวัสดุก่อสร้างที่อยู่อาศัย.....	100.0	100.0	100.0	100.0	100.0	100.0	
ตึก.....	47.9	72.0	55.0	35.6	32.8	65.4	
ไม้.....	25.1	18.6	25.7	37.4	23.4	17.3	
ครึ่งตึกครึ่งไม้.....	25.5	8.5	17.2	24.5	42.9	16.3	
วัสดุที่หาได้ตามท้องถิ่น.....	1.0	0.7	1.1	1.9	0.7	0.8	
วัสดุที่ใช้แล้ว และอื่น ๆ.....	0.5	0.2	1.0	0.5	0.2	0.3	
สถานภาพการครอบครองที่อยู่อาศัย.....	100.0	100.0	100.0	100.0	100.0	100.0	
เป็นเจ้าของบ้านและที่ดิน.....	75.9	43.9	68.9	83.9	90.5	75.1	
เป็นเจ้าของบ้านแต่เช่าที่ดิน.....	4.1	8.6	5.9	4.8	1.0	3.0	
บ้านเช่า.....	12.7	37.0	16.2	5.2	3.6	13.1	
อยู่โดยไม่เสียค่าเช่า.....	7.3	10.5	9.0	6.1	4.9	8.7	
ใช้ที่อยู่อาศัยบางส่วนทำธุรกิจ.....	100.0	100.0	100.0	100.0	100.0	100.0	
ไม่ใช้.....	82.3	85.4	81.8	85.3	78.6	84.2	
ใช้.....	17.7	14.6	18.2	14.7	21.4	15.8	

สรุปผลที่สำคัญ การสำรวจภาวะเศรษฐกิจและสังคมของครัวเรือน พ.ศ. 2553

เชื้อเพลิงที่ใช้ในการปรุงอาหาร.....	100.0	100.0	100.0	100.0	100.0	100.0
ถ่าน.....	14.7	1.2	9.8	17.7	27.0	2.8
ไม้.....	14.8	0.1	2.9	23.3	29.0	1.7
น้ำมันก๊าด.....	0.2	0.3	0.1	0.2	0.1	0.2
แก๊ส.....	59.7	73.3	75.3	51.3	37.6	87.4
ไฟฟ้า.....	3.0	8.8	2.7	2.1	1.2	2.6
อื่น ๆ.....	0.1	0.1	0.0	0.1	0.2	0.1
ไม่มีการหุงต้ม.....	7.5	16.2	9.2	5.4	4.7	5.2
น้ำดื่ม.....	100.0	100.0	100.0	100.0	100.0	100.0
น้ำดื่มบรรจุขวด.....	35.3	27.7	48.0	39.2	21.3	53.6
น้ำประปาภายในบ้าน.....	21.8	59.0	14.1	31.6	8.0	10.1
น้ำบ่อ/บาดาลภายในบ้าน.....	5.9	1.1	4.7	7.9	5.3	11.3
น้ำประปานอกบ้าน.....	2.1	9.8	0.5	1.2	0.4	1.2
น้ำบ่อ/บาดาลนอกบ้าน.....	2.8	0.0	1.0	1.5	3.1	9.5
น้ำจากแม่น้ำ ลำธารหรือคลอง.....	0.4	0.0	0.6	1.4	0.0	0.1
น้ำฝน.....	31.2	2.1	30.0	16.7	61.4	13.8
อื่น ๆ.....	0.5	0.2	1.1	0.6	0.4	0.4
การใช้ น้ำ.....	100.0	100.0	100.0	100.0	100.0	100.0
น้ำประปาภายในบ้าน.....	73.3	93.1	73.0	72.0	71.9	56.4
น้ำบ่อ/น้ำบาดาล ภายในบ้าน.....	18.3	4.4	19.2	21.1	21.9	19.6
น้ำประปานอกบ้าน.....	1.3	1.2	0.5	0.9	1.4	2.5
น้ำบ่อ/น้ำบาดาลนอกบ้าน.....	4.5	0.6	4.0	2.5	3.5	15.3
น้ำจากแม่น้ำ ลำธารหรือคลอง.....	1.5	0.7	2.2	1.8	0.6	3.2
น้ำฝน.....	0.6	0.0	0.6	0.2	0.6	1.8
อื่น ๆ.....	0.6	0.0	0.5	1.5	0.1	1.2

ตาราง 6 ร้อยละของครัวเรือน จำแนกตามลักษณะที่สำคัญของครัวเรือน รายภาค (ปี 2553) (ต่อ)

ลักษณะที่สำคัญของครัวเรือน	ทั่วประเทศ	ภาค					ได้
		กรุงเทพมหานคร และ 3 จังหวัด ^{1/}	กลาง	เหนือ	ตะวันออก เฉียงเหนือ	ใต้	
การใช้ส้วม.....	100.0	100.0	100.0	100.0	100.0	100.0	100.0
ไม่มีส้วม.....	0.6	0.2	0.5	0.5	0.5	2.0	
ส้วมชักโครก.....	11.5	35.2	10.9	8.4	4.5	7.3	
ส้วมซึม.....	84.3	59.1	85.2	86.6	92.1	89.1	
ส้วมชักโครกและส้วมซึม.....	3.5	5.5	3.4	4.5	2.9	1.4	
ส้วมหลุม ถัง บ่อปลา ถ่ายลงแม่น้ำ ลำคลองหรือส้วมลักษณะอื่น ๆ.....	0.1	0.0	0.0	0.0	0.1	0.2	
วิธีการจัดขยะภายในครัวเรือน^{2/}							
เก็บรวบรวมให้พนักงานนำไปทิ้ง.....	57.0	97.8	57.7	49.0	46.1	48.5	
เผา.....	46.4	2.8	45.0	48.8	61.7	57.1	
ฝังกลบ.....	4.5	0.8	1.8	7.7	5.6	5.0	
นำไปเลี้ยงสัตว์.....	0.1	0.5	0.0	0.0	0.2	0.0	
ทำปุ๋ยหมัก.....	0.4	0.0	0.1	0.3	0.8	0.4	
ทิ้งลงแม่น้ำ ลำคลอง ที่สาธารณะ และอื่นๆ.....	4.1	0.8	2.6	7.9	2.7	7.5	

1/ นนทบุรี ปทุมธานี และสมุทรปราการ

2/ แต่ละครัวเรือนสามารถตอบได้มากกว่า 1 วิธี

หมายเหตุ : “0” มีข้อมูลแต่น้อยกว่า 1

ภาคผนวก

1. ความเป็นมา

สำนักงานสถิติแห่งชาติ ได้จัดทำ การสำรวจภาวะเศรษฐกิจและสังคมของครัวเรือนตั้งแต่ปี 2500 โดยจัดทำทุก 5 ปี แต่เนื่องจากสภาพทางเศรษฐกิจของประเทศมีการขยายตัวอย่างรวดเร็ว และสภาพทางสังคมมีการเปลี่ยนแปลง จึงได้กำหนดให้ทำการสำรวจทุก 2 ปี ตั้งแต่ปี 2530 และจะจัดทำทุกปีตั้งแต่ปี 2549 เป็นต้นไป การสำรวจที่จัดทำในครั้งนี้เป็น การสำรวจครั้งที่ 22

2. วัตถุประสงค์

วัตถุประสงค์ของการสำรวจ เพื่อเก็บรวบรวมข้อมูลที่สำคัญด้านเศรษฐกิจและสังคมของครัวเรือน เช่น ค่าใช้จ่าย สินทรัพย์ โครงสร้างของสมาชิกในครัวเรือน ลักษณะที่อยู่อาศัย ตลอดจนการได้รับสวัสดิการ/ความช่วยเหลือจากรัฐ และใช้บริการของภาครัฐ เป็นต้น

3. ขอบข่ายและคุ่มรวม

การสำรวจนี้คุ่มรวมครัวเรือนส่วนบุคคล ในทุกจังหวัดทั่วประเทศ ทั้งที่อยู่ในเขตเทศบาลและนอกเขตเทศบาล (ยกเว้น ครัวเรือนทูต ผู้แทนต่างประเทศ และผู้อยู่อาศัยในประเทศไทยชั่วคราว)

4. เวลาอ้างอิง

1) ในรอบ 12 เดือนที่แล้ว

หมายถึง ระยะเวลานับจากเดือนก่อนเดือนสัมภาษณ์ย้อนหลังไป 12 เดือน เช่น เดือนที่สัมภาษณ์ คือ กุมภาพันธ์ 2553 ในรอบ 12 เดือนที่แล้ว คือ “กุมภาพันธ์ 2552 – มกราคม 2553”

ใช้สัมภาษณ์ข้อมูลค่าใช้จ่ายเกี่ยวกับสินค้าและบริการที่ไม่ได้เกิดขึ้นบ่อย ๆ แล้วนำมาเฉลี่ยเป็นค่าใช้จ่ายต่อเดือน

2) เดือนที่แล้ว

หมายถึง เดือนตามปฏิทินก่อนเดือนสัมภาษณ์ เช่น ไปสัมภาษณ์ เดือนกุมภาพันธ์ 2553 เดือนที่แล้ว คือ “1 – 31 มกราคม 2553”

ใช้สัมภาษณ์ข้อมูลค่าใช้จ่ายเกี่ยวกับสินค้าและบริการที่มีการใช้จ่ายเป็นประจำ

3) สัปดาห์ที่แล้ว

หมายถึง สัปดาห์ตามปฏิทินก่อนสัปดาห์สัมภาษณ์ เช่น ไปสัมภาษณ์ สัปดาห์ที่ 2 สัปดาห์ที่แล้ว คือ สัปดาห์ที่ 1 (วันจันทร์ – วันอาทิตย์)

ใช้สัมภาษณ์ข้อมูลค่าใช้จ่ายเกี่ยวกับอาหาร เครื่องดื่มและยาสูบ

5. รายการข้อมูลที่เก็บรวบรวม

แบบสำรวจสมาชิกและการใช้จ่ายของครัวเรือน มีรายการข้อมูล ดังต่อไปนี้

ตอนที่ 1 สมาชิกของครัวเรือน

ตอนที่ 2 ลักษณะที่อยู่อาศัย

ตอนที่ 3 ค่าใช้จ่ายสินค้าและบริการ

ตอนที่ 4 ค่าใช้จ่ายอาหาร เครื่องดื่มและยาสูบ

6. คำจำกัดความ

1.1 สถานภาพการทำงาน

หมายถึง สถานะของบุคคลในการทำงานในเชิงเศรษฐกิจทุกประเภท ได้แก่

1) นายจ้าง

หมายถึง ผู้ประกอบธุรกิจของตนเอง^{1/} (อาจมี “หุ้นส่วน” หรือไม่กี่ได้) เพื่อหวังผลกำไรหรือส่วนแบ่ง และได้จ้างบุคคลตั้งแต่ 1 คนขึ้นไปมาทำงานให้ธุรกิจ ในฐานะ “ลูกจ้าง” โดยเป็นการจ้างงานบนพื้นฐานของความต่อเนื่อง

2) ทำธุรกิจส่วนตัวโดยไม่มีลูกจ้าง

หมายถึง ผู้ประกอบธุรกิจของตนเอง^{1/} (อาจมี “หุ้นส่วน” หรือไม่มีก็ได้) เพื่อหวังผลกำไรหรือส่วนแบ่ง และไม่มีลูกจ้าง “ลูกจ้าง” (ที่เป็นการจ้างงานบนพื้นฐานของความต่อเนื่อง) แต่อาจมีสมาชิกในครัวเรือนหรือผู้ฝึกงานมาช่วยทำงาน โดยไม่ได้รับค่าจ้างหรือค่าตอบแทนในลักษณะการจ้างทำงาน

3) ช่วยธุรกิจในครัวเรือนโดยไม่ได้รับค่าจ้าง

หมายถึง ผู้ที่ช่วยทำธุรกิจหรือการเกษตรของสมาชิกในครัวเรือนเป็นประจำ โดยไม่ได้รับค่าจ้าง และไม่ได้อยู่ในฐานะ “หุ้นส่วน” หรืออาจจะได้รับค่าตอบแทนบ้าง แต่ไม่ใช่ลักษณะของการจ้างทำงาน

4) ลูกจ้าง

หมายถึง ผู้ที่ทำงานโดยได้รับค่าจ้าง ที่เป็นการจ้างงานบนพื้นฐานของความต่อเนื่อง ไม่มีอำนาจในการตัดสินใจในการดำเนินงาน ค่าจ้างที่ได้รับอาจเป็นรายเดือน รายวัน รายชั่วโมง รายชิ้น หรือเหมาจ่าย ซึ่งอาจจะเป็นตัวเงินหรือสิ่งของก็ได้

5) การรวมกลุ่ม

หมายถึง กลุ่มคนที่มาร่วมกันทำงานในเชิงเศรษฐกิจ (ผลิตสินค้าและบริการ) โดยสมาชิกแต่ละคนมีส่วนร่วมเท่าเทียมกันในการตัดสินใจดำเนินการทุกขั้นตอน ตลอดจนการแบ่งรายได้ให้แก่สมาชิกตามที่ตกลงกัน การรวมกลุ่มดังกล่าวอาจจะมีการ “จดทะเบียนจัดตั้งในรูปนิติบุคคล” หรือไม่มีก็ได้

^{1/} ผู้ประกอบธุรกิจของตนเอง : คือผู้ที่มีอำนาจในการตัดสินใจในการดำเนินงาน และมีความเสี่ยงทางเศรษฐกิจ (ค่าตอบแทนขึ้นอยู่กับผลกำไรของงานที่ทำ)

การรวมกลุ่มอาจดำเนินการโดยใช้แรงงานของสมาชิกทุกคน หรือจ้างสมาชิกบางคนหรือผู้อื่นก็ได้ (ผู้ที่รับจ้างดังกล่าวไม่ว่าจะเป็นสมาชิกหรือผู้อื่นถือว่าเป็น “ลูกจ้าง” ของกิจการ)

เช่น การรวมกลุ่มเพื่อทำการเกษตร (การปลูกไม้ดอกไม้ประดับ การเพาะเลี้ยงกบ ฯลฯ)

การแปรรูปผลผลิตทางการเกษตร (การทำกะปิ น้ำปลา ข้าวเกรียบ ฯลฯ) และการทำผลิตภัณฑ์หัตถกรรมพื้นบ้าน (การทอผ้า เครื่องจักสาน ต่าง ๆ ฯลฯ) เป็นต้น

1.2 ค่าใช้จ่ายของครัวเรือน

หมายถึง การใช้จ่ายเกี่ยวกับ “สิ่งของหรือการบริการด้านต่าง ๆ” ที่จำเป็นต่อการครองชีพที่ครัวเรือนต้องซื้อ/จ่ายด้วยเงิน หรือได้มาโดยไม่ได้ซื้อ/จ่าย (ผลิตเอง ได้รับความช่วยเหลือจากบุคคลอื่น รัฐเป็นสวัสดิการจากการทำงาน หรือเบิกได้จากนายจ้าง)

1) ค่าใช้จ่ายสินค้าและบริการ ได้แก่

(1) ค่าใช้จ่ายอุปโภคและบริโภคของครัวเรือน

- ที่อยู่อาศัย
- เครื่องแต่งบ้าน เครื่องใช้เบ็ดเตล็ด และการดำเนินการในครัวเรือน
- ค่าจ้างบุคคลที่ให้บริการแก่ครัวเรือน
- เสื้อผ้า เครื่องแต่งกาย รองเท้า ของใช้/บริการส่วนบุคคล
- เวชภัณฑ์และค่ารักษาพยาบาล
- การเดินทางและการสื่อสาร
- การศึกษา
- การบันเทิง การอ่าน และกิจกรรมทางศาสนา

(2) ค่าใช้จ่ายไม่เกี่ยวกับอุปโภคบริโภคของครัวเรือน

- ภาษี (ทุกประเภท) ค่าบริการทางการเงิน ค่าปรับทางกฎหมาย
- ค่าสมาชิกกลุ่มอาชีพ
- เงิน/สิ่งของ ที่ส่งให้บุคคลนอกครัวเรือน
- เงินบริจาค เงินทำบุญ/ช่วยงาน
- เบี้ยประกันภัย/ทรัพย์สิน/ประกันชีวิต (ไม่ใช่ประเภทสะสมทรัพย์)
- ซื้อสลากกินแบ่ง/หวย การพนัน
- ดอกเบี้ยจ่าย/ดอกเบี้ยแชร์ และอื่น ๆ (ค่าขนย้ายบ้าน ฯลฯ)

2) ค่าใช้จ่ายอาหาร เครื่องดื่ม และยาสูบ ได้แก่ อาหารทุกประเภท (อาหารสด อาหารแห้ง อาหารสำเร็จรูป เครื่องปรุงรส ฯลฯ) เครื่องดื่ม (มี/ไม่มี แอลกอฮอล์) และยาสูบ (ยาเส้น ยาฉุน หมาก ยานัตถ์ ฯลฯ)



สำนักงานสภานโยบายการอุดมศึกษา วิทยาศาสตร์ วิจัยและนวัตกรรมแห่งชาติ

มั่นใจในสำนักงานสภานโยบายการอุดมศึกษา วิทยาศาสตร์ วิจัยและนวัตกรรมแห่งชาติ
รัฐและราษฎร์จะก้าวไปอย่างมั่นคง

WWW.NSO.GO.TH