

สรุปพลักษณ์
การสำรวจอุตสาหกรรมก่อสร้าง พ.ศ. 2552



สำนักงานสถิติแห่งชาติ
กระทรวงเทคโนโลยีสารสนเทศและการสื่อสาร

สรุปผลที่สำคัญ

การสำรวจอุตสาหกรรมก่อสร้าง พ.ศ. 2552



สำนักงานสถิติแห่งชาติ

หน่วยงาน กลุ่มสถิติสถานประกอบการ 1
เจ้าของเรื่อง สำนักสถิติเศรษฐกิจและสังคม
สำนักงานสถิติแห่งชาติ
ศูนย์ราชการเฉลิมพระเกียรติ 80 พรรษาฯ อาคาร B ชั้น 3
ถนนแจ้งวัฒนะ เขตหลักสี่ กทม. 10210
โทร. 0 2142 1236
โทรสาร 0 2143 8134
ไปรษณีย์อิเล็กทรอนิกส์ eindbusi@nso.go.th

หน่วยงานที่ สำนักสถิติพยากรณ์
เผยแพร่ สำนักงานสถิติแห่งชาติ
ศูนย์ราชการเฉลิมพระเกียรติ 80 พรรษาฯ อาคาร B ชั้น 2
ถนนแจ้งวัฒนะ เขตหลักสี่ กทม. 10210
โทร. 0 2141 7498
โทรสาร 0 2143 8132
ไปรษณีย์อิเล็กทรอนิกส์ binfopub@nso.go.th

ปีที่จัดพิมพ์ 2553
จัดพิมพ์โดย บริษัท เท็กซ์ แอนด์ เจอร์นัล พับลิเคชั่น จำกัด
โทร 0 2617 8611-2
โทรสาร 0 2617 8616

คำนำ

อุตสาหกรรมก่อสร้าง นับเป็นหนึ่งในอุตสาหกรรมพื้นฐานที่มีความสำคัญในการพัฒนาประเทศ ไม่ว่าจะเป็นการสร้างที่อยู่อาศัย โรงงาน ถนน สะพาน ฯลฯ และมีความเชื่อมโยงกับอุตสาหกรรมอื่นๆ เช่น อุตสาหกรรมเกี่ยวกับการผลิตเหล็กและเหล็กกล้าขั้นมูลฐาน เพอร์นิเจอร์ และวัสดุก่อสร้าง เป็นต้น

จากการสำรวจอุตสาหกรรมก่อสร้าง พ.ศ. 2552 พบว่า สถานประกอบการก่อสร้างทั่วประเทศ มีจำนวนทั้งสิ้นประมาณ 29,360 แห่ง โดยตั้งอยู่ในภาคตะวันออกเฉียงเหนือมากที่สุด ประมาณร้อยละ 34.1 สถานประกอบการทั่วประเทศดำเนินการก่อสร้างที่สำคัญเกี่ยวกับการก่อสร้างอาคาร/สิ่งก่อสร้าง มีสัดส่วนสูงที่สุดร้อยละ 56.8 และการเตรียมสถานที่ก่อสร้าง ร้อยละ 14.8 มีคนทำงานในสถานประกอบการก่อสร้างทั้งสิ้นประมาณ 364,694 คน ในจำนวนนี้เป็นลูกจ้างประมาณ 335,150 คน ได้รับค่าตอบแทนแรงงานเฉลี่ยต่อคนต่อปีประมาณ 92,873 บาท นอกจากนี้การประกอบการก่อสร้างทั่วประเทศ มีมูลค่าการก่อสร้างในปี 2551 รวมทั้งสิ้นประมาณ 394,162.9 ล้านบาท เป็นค่าใช้จ่ายขั้นกลางประมาณ 276,181.8 ล้านบาท และมูลค่าเพิ่มประมาณ 117,981.1 ล้านบาท โดยมีสัดส่วนของมูลค่าเพิ่มต่อมูลค่าการก่อสร้างประมาณร้อยละ 29.9

สำนักงานสถิติแห่งชาติเห็นว่าข้อมูลสถิติที่นำเสนอนี้ จะมีประโยชน์สำหรับรัฐบาลและหน่วยงานต่าง ๆ ในการจัดวางโครงสร้างพื้นฐานด้านสาธารณูปโภคต่างๆ รวมทั้งภาคเอกชน สามารถนำข้อมูลมาใช้ในการวิเคราะห์ เพื่อใช้ในการวางแผนธุรกิจ การตัดสินใจลงทุน การขยาย/ชะลอกิจการในอุตสาหกรรมที่เกี่ยวข้อง ตลอดจนการวางแผนการทำงานในการประกอบธุรกิจ และประกอบการกำหนดแนวทางการขอรับการสนับสนุนส่งเสริมจากภาครัฐต่อไป

บทสรุปผู้บริหาร

การสำรวจอุตสาหกรรมก่อสร้าง พ.ศ. 2552 นับเป็นการสำรวจครั้งที่ 3 ซึ่งได้ดำเนินการจัดทำทุก 5 ปี โดยมีวัตถุประสงค์เพื่อเก็บรวบรวมข้อมูลพื้นฐานเกี่ยวกับการประกอบกิจการอุตสาหกรรมก่อสร้าง ซึ่งเป็นข้อมูลที่สำคัญต่อภาครัฐในการวางแผนพัฒนาเศรษฐกิจของประเทศและวางแผนการลงทุน รวมทั้งการจ้างงานของภาคเอกชน การสำรวจครั้งนี้ครอบคลุมสถานประกอบการก่อสร้างทุกแห่งทั่วประเทศที่ประกอบกิจกรรมใน 3 หมวดใหญ่ ได้แก่ การก่อสร้างอาคาร/สิ่งก่อสร้าง งานวิศวกรรมโยธา และกิจกรรมการก่อสร้างเฉพาะงาน โดยจัดตามการจัดประเภทอุตสาหกรรมทางเศรษฐกิจทุกประเภท ตามมาตรฐานสากล (ประเภท F : ISIC Rev.4)

การปฏิบัติงานเก็บรวบรวมข้อมูลดำเนินการในช่วงเดือนมิถุนายน – กันยายน 2552 สำหรับข้อมูลที่น่าเสนอในรายงานฉบับนี้เป็นผลของการดำเนินกิจการในรอบปีที่ผ่านมา ระหว่าง 1 มกราคม – 31 ธันวาคม 2551 ของสถานประกอบการก่อสร้างที่ตั้งอยู่ในเขตเทศบาลและนอกเขตเทศบาลทั่วประเทศ สรุปได้ดังนี้

1. จำนวนสถานประกอบการก่อสร้าง ทั่วประเทศ มีจำนวนทั้งสิ้น 29,360 แห่ง ส่วนใหญ่ (ร้อยละ 56.8) ดำเนินกิจการเกี่ยวกับการก่อสร้างอาคาร/สิ่งก่อสร้าง รองลงมา ได้แก่ การดำเนินการเกี่ยวกับการเตรียมสถานที่ก่อสร้าง ประมาณ ร้อยละ 14.8 และการสร้างอาคารให้เสร็จสมบูรณ์ ประมาณร้อยละ 10.5 สำหรับการก่อสร้างนอกเหนือจากที่กล่าวข้างต้น แต่ละหม้อย่อยมีสัดส่วนต่ำกว่าร้อยละ 7.0 ของจำนวนสถานประกอบการก่อสร้างทั้งสิ้น

2. ขนาดของสถานประกอบการ (จำนวนคนทำงาน) ส่วนใหญ่ (ร้อยละ 61.4) เป็นสถานประกอบการก่อสร้างที่มีคนทำงาน 1 – 5 คน และคนทำงาน 6 – 10 คน มีร้อยละ 21.7 สำหรับสถานประกอบการที่มีคนทำงานมากกว่า 10 คน มีร้อยละ 16.9

หากพิจารณาตามหม้อย่อยอุตสาหกรรมก่อสร้าง พบว่า สถานประกอบการเกือบทุกหม้อย่อยอุตสาหกรรมก่อสร้าง (มากกว่าร้อยละ 45.0) เป็นสถานประกอบการที่มีคนทำงาน 1 – 5 คน ยกเว้น หม้อย่อยการก่อสร้างถนนและทางรถไฟ การก่อสร้างโครงการงานวิศวกรรมโยธาอื่น ๆ และการรื้อถอน

3. รูปแบบการจัดตั้งตามกฎหมาย สถานประกอบการก่อสร้าง ส่วนใหญ่ (ร้อยละ 76.8) มีรูปแบบการจัดตั้งเป็นส่วนบุคคลหรือห้างหุ้นส่วนสามัญที่ไม่เป็นนิติบุคคล ที่มีรูปแบบการจัดตั้งเป็นบริษัทจำกัด บริษัทจำกัด (มหาชน) ร้อยละ 13.0 และที่มีรูปแบบการจัดตั้งเป็นห้างหุ้นส่วนสามัญนิติบุคคลหรือห้างหุ้นส่วนจำกัด มีเพียงร้อยละ 10.2

4. วงเงินรับเหมาก่อสร้างต่อปี สถานประกอบการก่อสร้างทั่วประเทศ ส่วนใหญ่ (ประมาณร้อยละ 61.6) เป็นสถานประกอบการที่มีวงเงินรับเหมาก่อสร้างน้อยกว่า 1 ล้านบาท ส่วนสถานประกอบการที่มีวงเงินรับเหมาก่อสร้างตั้งแต่ 50 ล้านบาทขึ้นไป มีเพียงเล็กน้อย คือ ประมาณร้อยละ 3.5

5. การรับงานจากภาครัฐ สถานประกอบการก่อสร้างทั่วประเทศ ประมาณร้อยละ 16.3 มีการดำเนินกิจการก่อสร้างโดยรับงานจากภาครัฐ และสถานประกอบการในกลุ่มนี้ส่วนใหญ่ (ร้อยละ 52.8) รับงานจากภาครัฐ 50% หรือมากกว่า ส่วนสถานประกอบการที่มีการรับงานจากภาครัฐระหว่าง 10 – 19% และน้อยกว่า 10% มีประมาณร้อยละ 13.4 และ 12.9 ตามลำดับ นอกจากนี้รับงานระหว่าง 20 – 29% 30 – 39% และ 40 – 49% มีประมาณร้อยละ 5 – 10

6. ลักษณะการดำเนินกิจการ สถานประกอบการสามารถประกอบกิจการได้หลายลักษณะ จากการสำรวจ พบว่า สถานประกอบการส่วนใหญ่มีลักษณะการดำเนินกิจการเป็นแบบรับเหมาเฉพาะค่าแรงงาน ร้อยละ 59.9 รองลงมาเป็นการรับงานและดำเนินการเองทั้งหมด ร้อยละ 40.3 สำหรับการจ้างเหมาหรือให้ผู้อื่นช่วยดำเนินการบางส่วน และการรับช่วงงานจากผู้รับเหมาอื่น มีร้อยละ 13.7 และ 8.2 ตามลำดับ

7. จำนวนคนทำงานและลูกจ้าง ในปี 2551 มีคนทำงานในสถานประกอบการก่อสร้างทั่วประเทศทั้งสิ้น มีประมาณ 364,694 คน ในจำนวนนี้เป็นลูกจ้างประมาณ 335,150 คน เมื่อจำแนกลูกจ้างตามประเภทหมู่ย่อยอุตสาหกรรมก่อสร้าง พบว่า ลูกจ้างที่ปฏิบัติงานในสถานประกอบการที่ดำเนินกิจการเกี่ยวกับการก่อสร้างอาคาร/สิ่งก่อสร้างมากที่สุด คือ 198,339 คน หรือร้อยละ 59.2 รองลงมาปฏิบัติงานอยู่ในสถานประกอบการที่ดำเนินกิจการเกี่ยวกับการก่อสร้างถนนและทางรถไฟ 36,929 คน หรือร้อยละ 11.0 ที่เหลือปฏิบัติงานในอุตสาหกรรมก่อสร้างนอกเหนือจากที่กล่าวข้างต้น

8. ค่าตอบแทนแรงงาน ในปี 2551 ลูกจ้างในอุตสาหกรรมก่อสร้างทั่วประเทศ ได้รับค่าตอบแทนแรงงานรวมจำนวนทั้งสิ้นประมาณ 31,126.4 ล้านบาท หรือเฉลี่ยต่อคนต่อปีประมาณ 92,873 บาท โดยลูกจ้างที่ปฏิบัติงานในอุตสาหกรรมก่อสร้างเกี่ยวกับกิจกรรมการติดตั้งสิ่งก่อสร้างอื่น ๆ ได้รับค่าตอบแทนแรงงานเฉลี่ยต่อคนต่อปีสูงที่สุดประมาณ 120,030 บาท รองลงมา ได้แก่ ลูกจ้างที่ปฏิบัติงานในสถานประกอบการอุตสาหกรรมก่อสร้างเกี่ยวกับการติดตั้งระบบไฟฟ้า การติดตั้งระบบประปา ระบบทำความร้อนและระบบระบายอากาศ ซึ่งได้รับค่าตอบแทนต่อคนต่อปีใกล้เคียงกัน คือ 119,911 บาท และ 119,785 บาท ตามลำดับ

9. มูลค่าการก่อสร้าง ค่าใช้จ่ายชั้นกลาง และมูลค่าเพิ่มในการดำเนินงาน การก่อสร้างทั่วประเทศ มีมูลค่าการก่อสร้างหรือรายรับในการดำเนินงานในปี 2551 รวมทั้งสิ้นประมาณ 394,162.9 ล้านบาท เป็นค่าใช้จ่ายประมาณ 276,181.8 ล้านบาท และมูลค่าเพิ่มประมาณ 117,981.1 ล้านบาท โดยมีสัดส่วนของมูลค่าเพิ่มต่อมูลค่าการก่อสร้างประมาณร้อยละ 29.9

สำหรับมูลค่าการก่อสร้างเฉลี่ยต่อสถานประกอบการมีมูลค่าประมาณ 13.4 ล้านบาท และมูลค่าการก่อสร้างเฉลี่ยต่อคนทำงานมีมูลค่าประมาณ 1.1 ล้านบาท ด้านมูลค่าเพิ่มเฉลี่ยต่อสถานประกอบการและเฉลี่ยต่อคนทำงาน พบว่า มีมูลค่าประมาณ 4.0 ล้านบาท และ 323,500 บาท ตามลำดับ

เมื่อพิจารณามูลค่าเพิ่มจำแนกตามหมู่ย่อยอุตสาหกรรมก่อสร้าง พบว่า มูลค่าเพิ่มส่วนใหญ่ (ร้อยละ 57.3) มาจากการก่อสร้างอาคาร/สิ่งก่อสร้าง รองลงมาร้อยละ 13.3 มาจากการก่อสร้างถนนและทางรถไฟ สำหรับอุตสาหกรรมก่อสร้างในหมู่ย่อยอื่นๆ มีสัดส่วนต่ำกว่าร้อยละ 9.0

10. การเปรียบเทียบการดำเนินงานอุตสาหกรรมก่อสร้าง เมื่อเปรียบเทียบผลจากการสำรวจอุตสาหกรรมก่อสร้าง พ.ศ. 2552 กับ 2547 (เป็นข้อมูลของการดำเนินงานในปี 2551 เทียบกับปี 2546) พบว่า สถานประกอบการก่อสร้างมีจำนวนเพิ่มขึ้น ร้อยละ 41.4 จำนวนคนทำงานเพิ่มขึ้น ร้อยละ 55.2

ในด้านการจ้างงาน พบว่า มีจำนวนลูกจ้างเพิ่มขึ้นร้อยละ 58.7 ส่วนค่าตอบแทนแรงงานต่อปี พบว่าลูกจ้างได้รับเพิ่มขึ้นร้อยละ 96.5

ในด้านการดำเนินกิจการ พบว่า มูลค่าการก่อสร้างหรือรายรับ ค่าใช้จ่ายขึ้นกลาง และมูลค่าเพิ่มของอุตสาหกรรมก่อสร้างทั่วประเทศ มีมูลค่าเพิ่มขึ้นจากปี 2547 ร้อยละ 22.5 21.8 และ 24.3 ตามลำดับ

11. สรุปและข้อเสนอแนะ ผลจากการสำรวจอุตสาหกรรมก่อสร้าง พ.ศ. 2552 พบว่า จำนวนสถานประกอบการก่อสร้างทั่วประเทศ มีทั้งสิ้น 29,360 แห่ง ส่วนใหญ่ (ร้อยละ 83.1) เป็นสถานประกอบการขนาดเล็กที่มีคนทำงาน 1 – 10 คน สำหรับคนทำงานในสถานประกอบการก่อสร้าง มีจำนวนทั้งสิ้นประมาณ 364,694 คน และมีการจ้างงานทั้งสิ้นประมาณ 335,150 คน โดยได้รับค่าตอบแทนเฉลี่ยต่อคนต่อปี 92,873 บาท ส่วนมูลค่าการก่อสร้างหรือรายรับ รวมทั้งสิ้น 394,126.9 ล้านบาท ค่าใช้จ่าย และมูลค่าเพิ่ม ประมาณ 276,181.8 ล้านบาท และ 117,981.1 ล้านบาท ตามลำดับ นอกจากนี้ผู้ประกอบการกว่า 51.2 ระบุว่าผลการดำเนินงานโดยรวมในปี 2551 ลดลงจากปี 2550

สำหรับความต้องการที่ให้รัฐช่วยเหลือนั้น ผู้ประกอบการได้ให้ข้อคิดเห็นและข้อเสนอแนะ สรุปที่สำคัญ คือ ต้องการให้ลดค่าวัสดุเครื่องจักร/เครื่องมือ เพื่อจะได้ลดต้นทุนการดำเนินงาน นอกจากนี้ต้องการให้ขจัดปัญหาทุจริตคอร์รัปชันของหน่วยราชการ

สารบัญ

	หน้า
คำนำ	i
บทสรุปผู้บริหาร	iii
สารบัญแผนภูมิ	xi
สารบัญตาราง	xv
บทนำ	1
สรุปข้อมูลที่สำคัญ	
1. ข้อมูลทั่วไปของสถานประกอบการอุตสาหกรรมก่อสร้าง	2
1.1 จำนวนและขนาดของสถานประกอบการ	2
1.2 รูปแบบการจัดตั้งตามกฎหมาย	7
1.3 รูปแบบการจัดตั้งทางเศรษฐกิจ	8
1.4 ลักษณะการดำเนินงานกิจการ	9
1.5 ระยะเวลาในการดำเนินงานกิจการ	10
1.6 วงเงินรับเหมาก่อสร้างต่อปี	11
1.7 การใช้วัสดุก่อสร้างหรืออุปกรณ์จากต่างประเทศ	12
1.8 การรับงานจากภาครัฐ	13



	หน้า
2. ข้อมูลสถิติที่สำคัญ จำแนกตามขนาดของสถานประกอบการ และหม้อย่อยอุตสาหกรรมก่อสร้าง	14
2.1 จำนวนคนทำงานและลูกจ้าง	14
2.2 ค่าตอบแทนแรงงาน	19
2.3 มูลค่าการก่อสร้าง ค่าใช้จ่ายขั้นกลาง และมูลค่าเพิ่ม	24
2.4 มูลค่าการก่อสร้างเฉลี่ย	31
2.5 มูลค่าเพิ่มเฉลี่ย	35
3. การเปรียบเทียบการดำเนินกิจการอุตสาหกรรมก่อสร้าง	39

สารบัญแนภูมิ

	หน้า
แผนภูมิ 1 จำนวนสถานประกอบการก่อสร้าง จำแนกตามภาค	2
แผนภูมิ 2 จำนวนสถานประกอบการก่อสร้าง จำแนกตามขนาดของสถานประกอบการ (จำนวนคนทำงาน)	3
แผนภูมิ 3 ร้อยละของสถานประกอบการก่อสร้าง จำแนกตามหมู่ย่อยอุตสาหกรรมก่อสร้าง : ISIC Rev.3	5
แผนภูมิ 4 ร้อยละของสถานประกอบการก่อสร้าง ปี 2541 – 2551	6
แผนภูมิ 5 ร้อยละของสถานประกอบการก่อสร้าง จำแนกตามรูปแบบการจัดตั้งตามกฎหมาย	7
แผนภูมิ 6 ร้อยละของสถานประกอบการก่อสร้าง จำแนกตามรูปแบบการจัดตั้งทางเศรษฐกิจ	8
แผนภูมิ 7 ร้อยละของสถานประกอบการก่อสร้าง จำแนกตามลักษณะการดำเนินกิจการ	9
แผนภูมิ 8 ร้อยละของสถานประกอบการก่อสร้าง จำแนกตามระยะเวลาในการดำเนินกิจการ	10



	หน้า	
แผนภูมิ 9	ร้อยละของสถานประกอบการก่อสร้าง จำแนกตามวงเงินรับเหมาก่อสร้างต่อปี	11
แผนภูมิ 10	ร้อยละของสถานประกอบการก่อสร้าง จำแนกตามการใช้วัสดุก่อสร้างและอุปกรณ์ จากต่างประเทศ	12
แผนภูมิ 11	ร้อยละของสถานประกอบการก่อสร้าง จำแนกตามการรับงานจากภาครัฐ	13
แผนภูมิ 12	จำนวนคนทำงานของสถานประกอบการ ก่อสร้าง จำแนกตามขนาดของสถานประกอบการ	14
แผนภูมิ 13	จำนวนคนทำงานของสถานประกอบการ ก่อสร้าง จำแนกตามหมู่ย่อยอุตสาหกรรม ก่อสร้าง : ISIC Rev.3	15
แผนภูมิ 14	จำนวนคนทำงานของสถานประกอบการ ก่อสร้าง จำแนกตามภาค	17
แผนภูมิ 15	จำนวนคนทำงานและลูกจ้างของ สถานประกอบการก่อสร้าง ในปี 2541 - 2551	18
แผนภูมิ 16	ค่าตอบแทนแรงงานและค่าตอบแทนเฉลี่ยต่อคน ต่อปี จำแนกตามขนาดของสถานประกอบการ	19

	หน้า	
แผนภูมิ 17	ค่าตอบแทนแรงงานและค่าตอบแทนเฉลี่ยต่อ คนต่อปี จำแนกตามหมู่ย่อยอุตสาหกรรม ก่อสร้าง : ISIC Rev.4	20
แผนภูมิ 18	ค่าตอบแทนแรงงานและค่าตอบแทนเฉลี่ยต่อ คนต่อปี จำแนกตามหมู่ย่อยอุตสาหกรรม ก่อสร้าง : ISIC Rev.3	22
แผนภูมิ 19	ค่าตอบแทนแรงงานและค่าตอบแทนเฉลี่ยต่อ คนต่อปี จำแนกตามภาค	23
แผนภูมิ 20	ค่าตอบแทนแรงงานและค่าตอบแทนเฉลี่ยต่อ คนต่อปี ปี 2541 - 2551	24
แผนภูมิ 21	มูลค่าการก่อสร้าง ค่าใช้จ่ายขั้นกลาง และ มูลค่าเพิ่มของสถานประกอบการก่อสร้าง จำแนกตามขนาดของสถานประกอบการ	25
แผนภูมิ 22	มูลค่าการก่อสร้าง ค่าใช้จ่ายขั้นกลาง และ มูลค่าเพิ่มของสถานประกอบการก่อสร้าง จำแนกตามหมู่ย่อยอุตสาหกรรมก่อสร้าง : ISIC Rev.4	26
แผนภูมิ 23	มูลค่าการก่อสร้าง ค่าใช้จ่ายขั้นกลาง และ มูลค่าเพิ่มของสถานประกอบการก่อสร้าง จำแนกตามหมู่ย่อยอุตสาหกรรมก่อสร้าง : ISIC Rev.3	28



แผนภูมิ 24	มูลค่าการก่อสร้าง ค่าใช้จ่ายชั้นกลาง และ มูลค่าเพิ่มของสถานประกอบการก่อสร้าง จำแนกตามภาค	29
แผนภูมิ 25	มูลค่าการก่อสร้าง ค่าใช้จ่ายชั้นกลาง มูลค่าเพิ่ม และมูลค่าเพิ่มเฉลี่ยของสถานประกอบการ ก่อสร้างปี 2541 - 2551	30

สารบัญตาราง

	หน้า
ตาราง 1	4
จำนวนและร้อยละของสถานประกอบการก่อสร้าง จำแนกตามหมู่ย่อยอุตสาหกรรมก่อสร้าง : ISIC Rev.4	
ตาราง 2	31
มูลค่าการก่อสร้างเฉลี่ยต่อสถานประกอบการและ ต่อคนทำงาน จำแนกตามขนาดของสถานประกอบการ	
ตาราง 3	32
มูลค่าการก่อสร้างเฉลี่ยต่อสถานประกอบการและ ต่อคนทำงาน จำแนกตามหมู่ย่อยอุตสาหกรรม ก่อสร้าง : ISIC Rev.4	
ตาราง 4	34
มูลค่าการก่อสร้างเฉลี่ยต่อสถานประกอบการและ ต่อคนทำงาน จำแนกตามหมู่ย่อยอุตสาหกรรม ก่อสร้าง : ISIC Rev.3	
ตาราง 5	35
มูลค่าการก่อสร้างเฉลี่ยต่อสถานประกอบการ และ เฉลี่ยต่อคนทำงาน จำแนกตามภาค	
ตาราง 6	36
มูลค่าเพิ่มเฉลี่ยต่อสถานประกอบการและต่อ คนทำงาน จำแนกตามขนาดของสถานประกอบการ	
ตาราง 7	37
มูลค่าเพิ่มเฉลี่ยต่อสถานประกอบการและต่อ คนทำงาน จำแนกตามหมู่ย่อยอุตสาหกรรมก่อสร้าง : ISIC Rev.4	



ตาราง 8	มูลค่าเพิ่มเฉลี่ยต่อสถานประกอบการและต่อ คนทำงาน จำแนกตามหมู่ย่อยอุตสาหกรรมก่อสร้าง : ISIC Rev.3	38
ตาราง 9	มูลค่าเพิ่มเฉลี่ยต่อสถานประกอบการ และเฉลี่ยต่อ คนทำงาน จำแนกตามภาค	39
ตาราง 10	สรุปข้อมูลที่สำคัญของสถานประกอบการก่อสร้าง ปี 2546 และ 2551	40

บทนำ

สำนักงานสถิติแห่งชาติ ได้เริ่มจัดทำโครงการสำรวจอุตสาหกรรมก่อสร้าง (เดิมชื่อโครงการสำรวจภาวะการก่อสร้าง) ขึ้นครั้งแรกในปี 2542 เนื่องจากเห็นว่าข้อมูลเกี่ยวกับการประกอบกิจการก่อสร้างยังไม่มีหน่วยงานใดเก็บรวบรวมไว้ ประกอบกับสำนักงานคณะกรรมการพัฒนาเศรษฐกิจและสังคมแห่งชาติ ได้ขอให้สำนักงานสถิติแห่งชาติ เป็นผู้เก็บรวบรวมข้อมูลดังกล่าว เพื่อนำไปใช้คำนวณบัญชีประชาชาติ และจัดสร้างตารางปัจจัยการผลิตและผลผลิตของประเทศไทย และเพื่อให้มีข้อมูลสำหรับใช้เป็นแนวทางในการศึกษา และวางแผนปรับปรุงกิจการสาขานี้ได้อย่างต่อเนื่องและเปรียบเทียบกันได้ สำนักงานสถิติแห่งชาติจึงได้กำหนดแผนที่จะทำการสำรวจทุก 5 ปี สำหรับการสำรวจอุตสาหกรรมก่อสร้าง พ.ศ. 2552 นี้ นับเป็นการสำรวจครั้งที่ 3 เนื่องจากมีการเปลี่ยนแปลงมาตรฐานการจัดประเภทอุตสาหกรรมทางเศรษฐกิจทุกประเภทตามมาตรฐานสากล ดังนั้นในการนำเสนอข้อมูลในฉบับนี้ ได้มีการแสดงข้อมูลซึ่งจำแนกตามการจัดประเภทอุตสาหกรรมทางเศรษฐกิจทุกประเภทตามมาตรฐานสากล (ประเภท F : ISIC Rev.3)

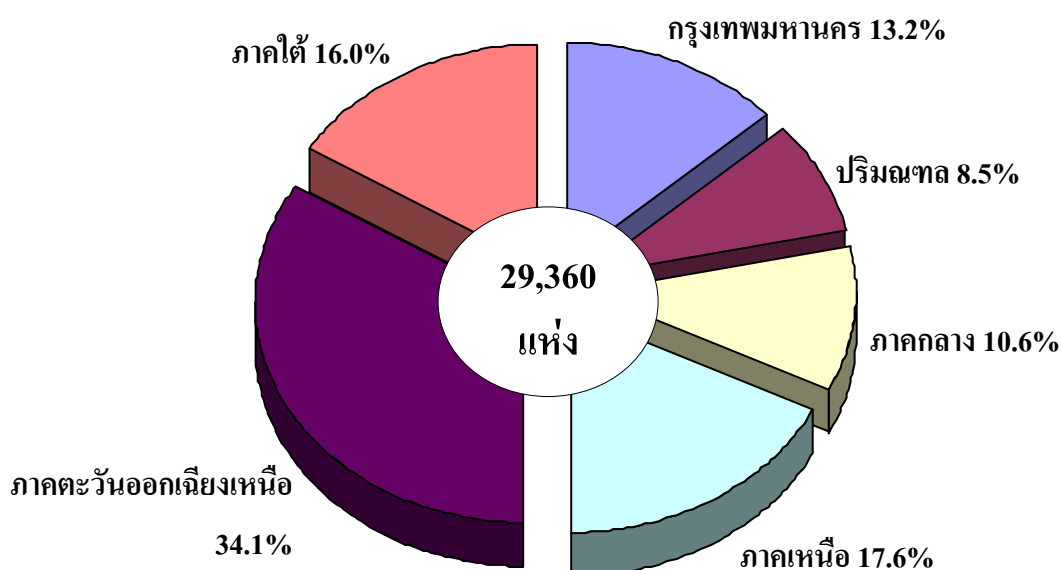
สรุปข้อมูลที่สำคัญ

1. ข้อมูลทั่วไปของสถานประกอบการอุตสาหกรรมก่อสร้าง

1.1 จำนวนและขนาดของสถานประกอบการ

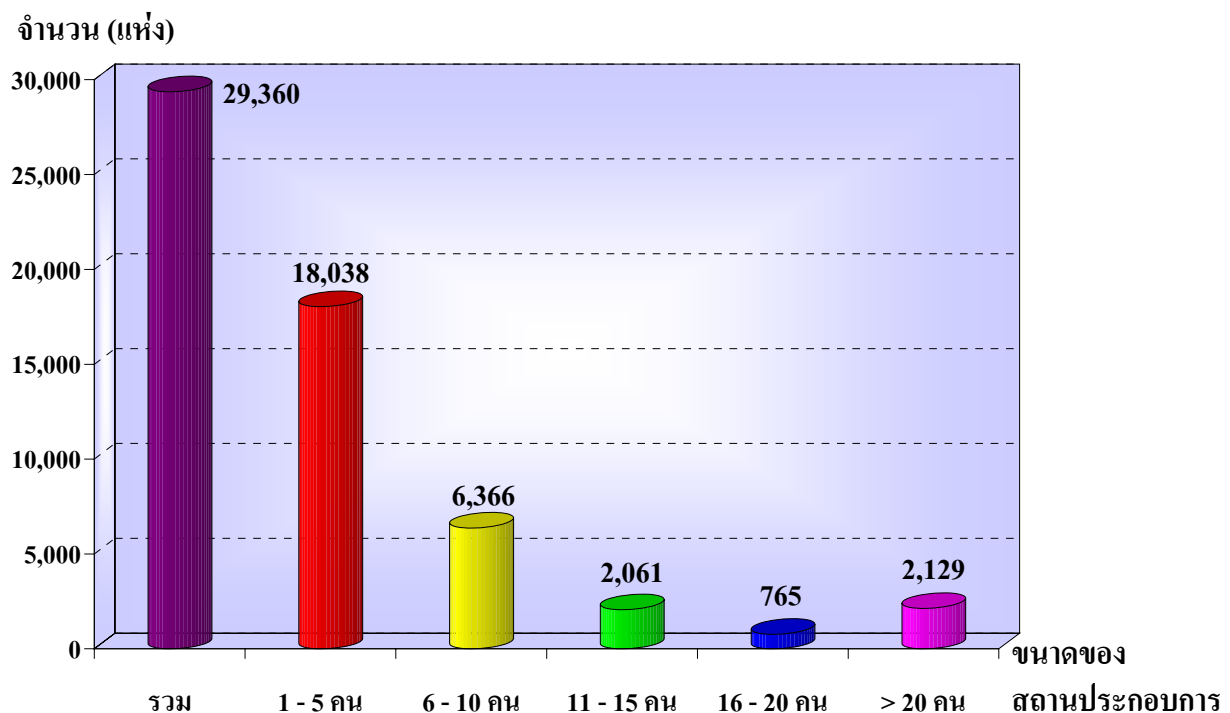
สถานประกอบการก่อสร้างที่ตั้งอยู่ในเขตเทศบาลและนอกเขตเทศบาลทั่วประเทศ มีจำนวนทั้งสิ้น 29,360 แห่ง ส่วนใหญ่ตั้งอยู่ในภาคตะวันออกเฉียงเหนือ ประมาณร้อยละ 34.1 รองลงมา คือ ภาคเหนือ ประมาณร้อยละ 17.6 ส่วนสถานประกอบการที่ตั้งอยู่ในภาคใต้ กรุงเทพมหานคร และภาคกลาง มีสัดส่วนของสถานประกอบการ ประมาณร้อยละ 16.0 13.2 และ 10.6 ตามลำดับ สำหรับในเขตปริมณฑล มีสัดส่วนเพียงเล็กน้อย ประมาณร้อยละ 8.5 ของสถานประกอบการทั้งสิ้น

แผนภูมิ 1 จำนวนสถานประกอบการก่อสร้าง จำแนกตามภาค



เมื่อพิจารณาตามขนาดของสถานประกอบการ ซึ่งวัดด้วยจำนวนคนทำงาน พบว่า ส่วนใหญ่ (จำนวน 18,038 หรือร้อยละ 61.4) เป็นสถานประกอบการที่มีคนทำงาน 1 – 5 คน รองลงมาเป็นสถานประกอบการที่มีคนทำงาน 6 – 10 คน มี 6,366 แห่ง ส่วนสถานประกอบการที่มีคนทำงานมากกว่า 20 คน และคนทำงาน 11 – 15 คน มี 2,129 และ 2,061 แห่ง ตามลำดับ ในขณะที่สถานประกอบการที่มีคนทำงาน 16 – 20 คน มีเพียงเล็กน้อย มีจำนวน 765 แห่ง หรือประมาณร้อยละ 2.6

แผนภูมิ 2 จำนวนสถานประกอบการก่อสร้าง จำแนกตามขนาดของสถานประกอบการ (จำนวนคนทำงาน)



ผลจากการสำรวจอุตสาหกรรมก่อสร้าง พ.ศ. 2552 ตามการจัดประเภทอุตสาหกรรมทางเศรษฐกิจทุกประเภทตามมาตรฐานสากล (ประเภท F : ISIC Rev.4) ส่วนใหญ่หรือร้อยละ 56.8 ดำเนินกิจการเกี่ยวกับการสร้างอาคาร/สิ่งก่อสร้าง รองลงมาดำเนินกิจการเกี่ยวกับการเตรียมสถานที่ก่อสร้าง ร้อยละ 14.8 การสร้างอาคารให้สมบูรณ์ ประมาณร้อยละ 10.5 สำหรับกิจการก่อสร้างนอกเหนือจากที่กล่าวข้างต้น แต่ละหม้อย่อยมีสัดส่วนต่ำกว่าร้อยละ 7.0 ของจำนวนสถานประกอบการทั้งสิ้น

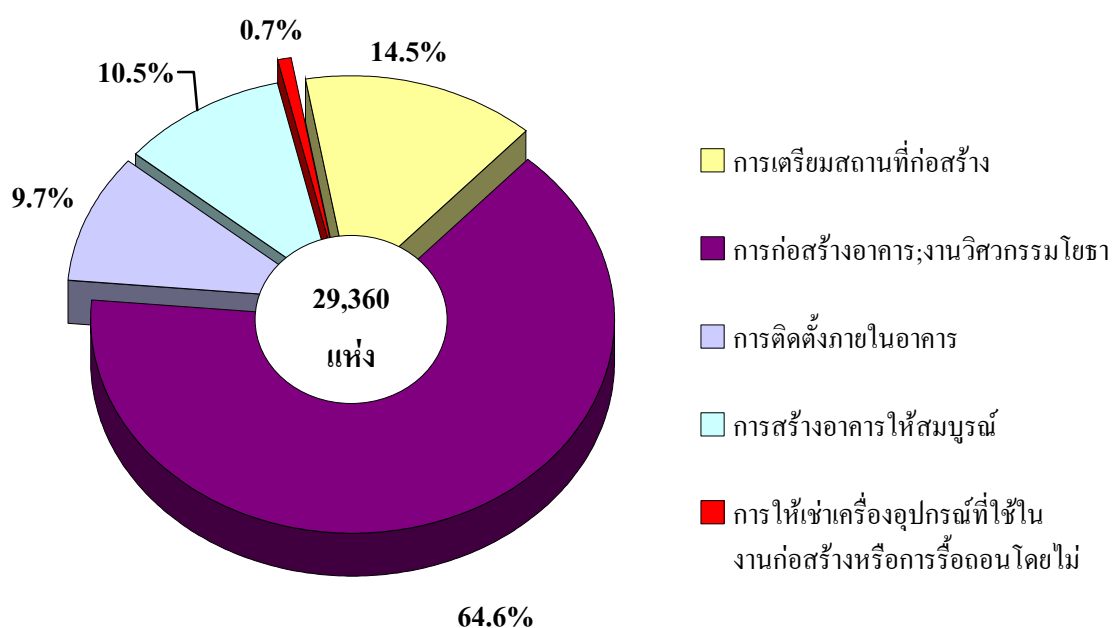
ตาราง 1 จำนวนและร้อยละของสถานประกอบการก่อสร้าง

จำแนกตามหม้อย่อยอุตสาหกรรมก่อสร้าง : ISIC Rev.4

หม้อย่อยอุตสาหกรรมก่อสร้าง	จำนวน	ร้อยละ
รวม	29,360	100.0
การก่อสร้างอาคาร/สิ่งก่อสร้าง	16,668	56.8
การก่อสร้างถนนและทางรถไฟ	946	3.2
การก่อสร้างโครงการสาธารณูปโภค	660	2.2
การก่อสร้างโครงการงานวิศวกรรมโยธาอื่นๆ	69	0.2
การรื้อถอน	23	0.1
การเตรียมสถานที่ก่อสร้าง	4,348	14.8
การติดตั้งระบบไฟฟ้า	1,985	6.8
การติดตั้งระบบประปา ระบบทำความร้อน และระบบระบายอากาศ	506	1.7
การติดตั้งสิ่งก่อสร้างอื่นๆ	233	0.8
การสร้างอาคารให้เสร็จสมบูรณ์	3,073	10.5
การก่อสร้างเฉพาะงานอื่นๆ	848	2.9

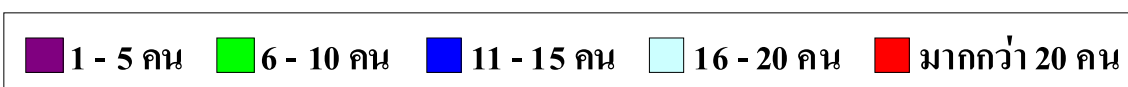
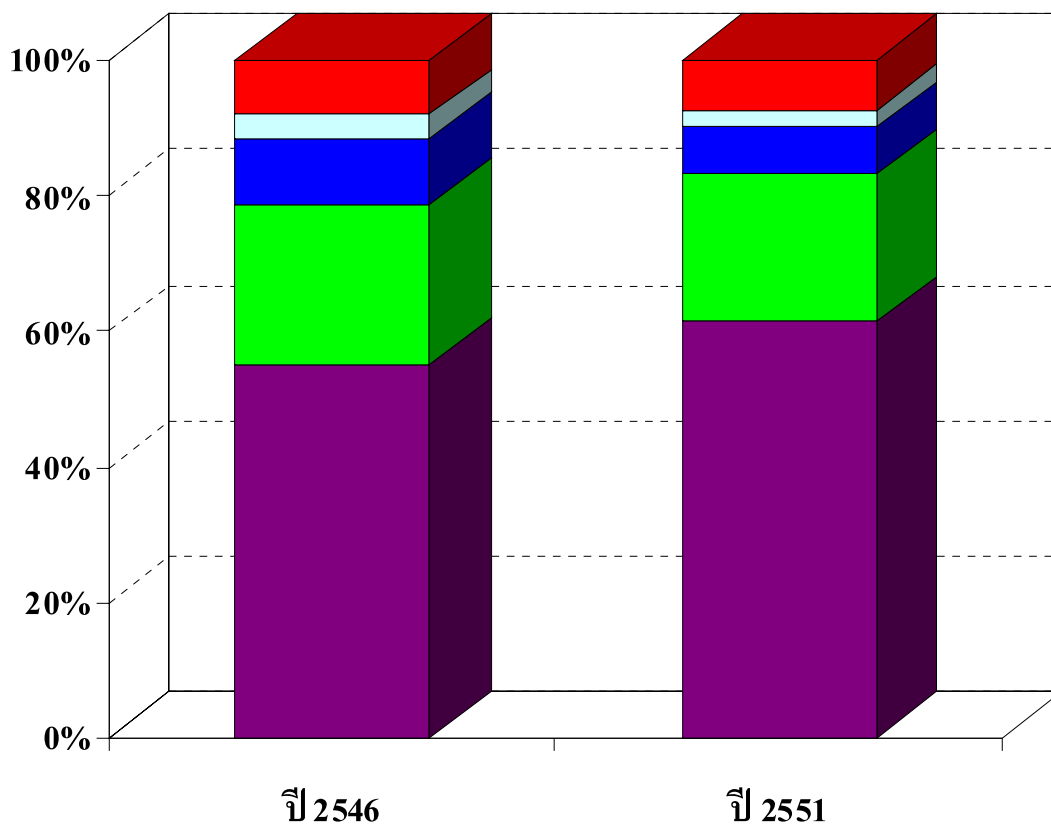
ผลจากการสำรวจอุตสาหกรรมก่อสร้าง พ.ศ. 2552 ตามการจัดประเภทอุตสาหกรรมทางเศรษฐกิจทุกประเภทตามมาตรฐานสากล (ประเภท F : ISIC Rev.3) ส่วนใหญ่ (ร้อยละ 64.6) ดำเนินกิจการเกี่ยวกับการก่อสร้างอาคาร;งานวิศวกรรมโยธา รองลงมาประมาณร้อยละ 14.5 10.5 และ 9.7 เป็นกิจกรรมการเตรียมสถานที่ก่อสร้าง การสร้างอาคารให้สมบูรณ์ และการติดตั้งภายในอาคาร ตามลำดับ สำหรับกิจกรรมการให้เช่าเครื่องอุปกรณ์ที่ใช้ในงานก่อสร้างหรือการรื้อถอนโดยมีผู้ควบคุม มีสัดส่วนต่ำที่สุด คือ ต่ำกว่าร้อยละ 0.7 ของสถานประกอบการทั้งสิ้น

แผนภูมิ 3 ร้อยละของสถานประกอบการก่อสร้าง จำแนกตามหมู่ย่อยอุตสาหกรรมก่อสร้าง : ISIC Rev.3



เมื่อเปรียบเทียบขนาดของสถานประกอบการก่อสร้าง ซึ่งวัดด้วยคนทำงานปี 2546 และปี 2551 พบว่า มีสัดส่วนเช่นเดียวกัน กล่าวคือ ส่วนใหญ่เป็นสถานประกอบการก่อสร้างที่มีคนทำงาน 1 – 5 คน รองลงมาเป็นสถานประกอบการที่มีคนทำงาน 6 – 10 คน ในขณะที่สถานประกอบการที่มีคนทำงาน 16 – 20 คน มีจำนวนน้อยที่สุด

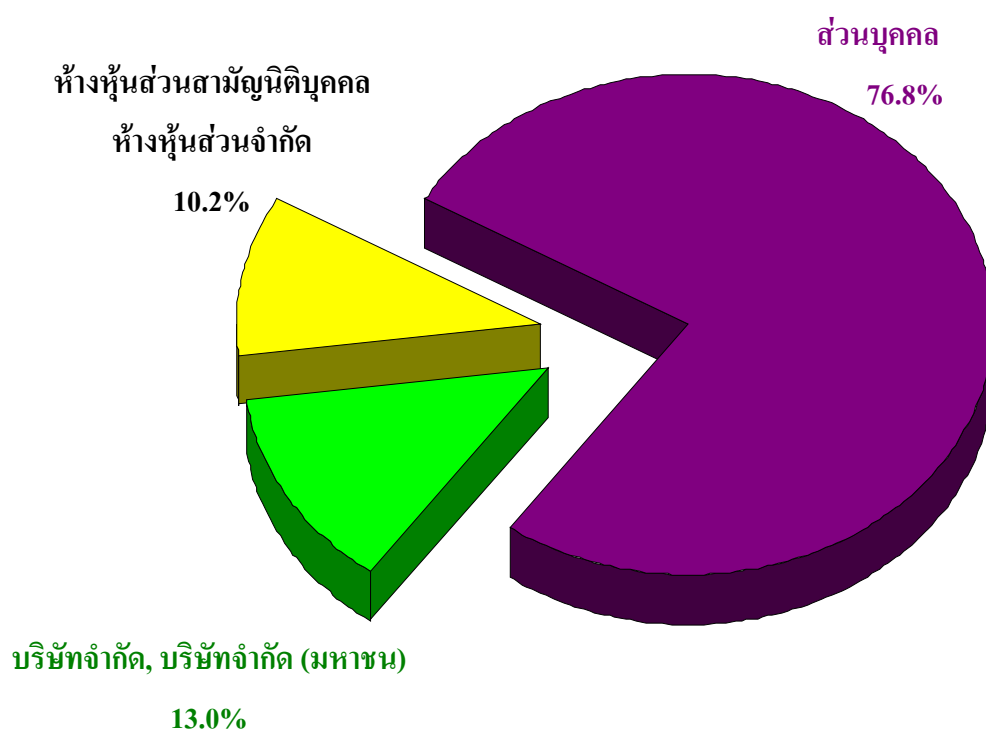
แผนภูมิ 4 ร้อยละของสถานประกอบการก่อสร้าง ปี 2541 – 2551



1.2 รูปแบบการจัดตั้งตามกฎหมาย

สถานประกอบการก่อสร้าง ส่วนใหญ่ (ร้อยละ 76.8) มีรูปแบบการจัดตั้งเป็นส่วนบุคคลหรือห้างหุ้นส่วนสามัญที่ไม่เป็นนิติบุคคล ที่มีรูปแบบการจัดตั้งเป็นบริษัทจำกัด บริษัทจำกัด (มหาชน) มีร้อยละ 13.0 และที่มีรูปแบบการจัดตั้งเป็นห้างหุ้นส่วนสามัญนิติบุคคลหรือห้างหุ้นส่วนจำกัด มีเพียงร้อยละ 10.2

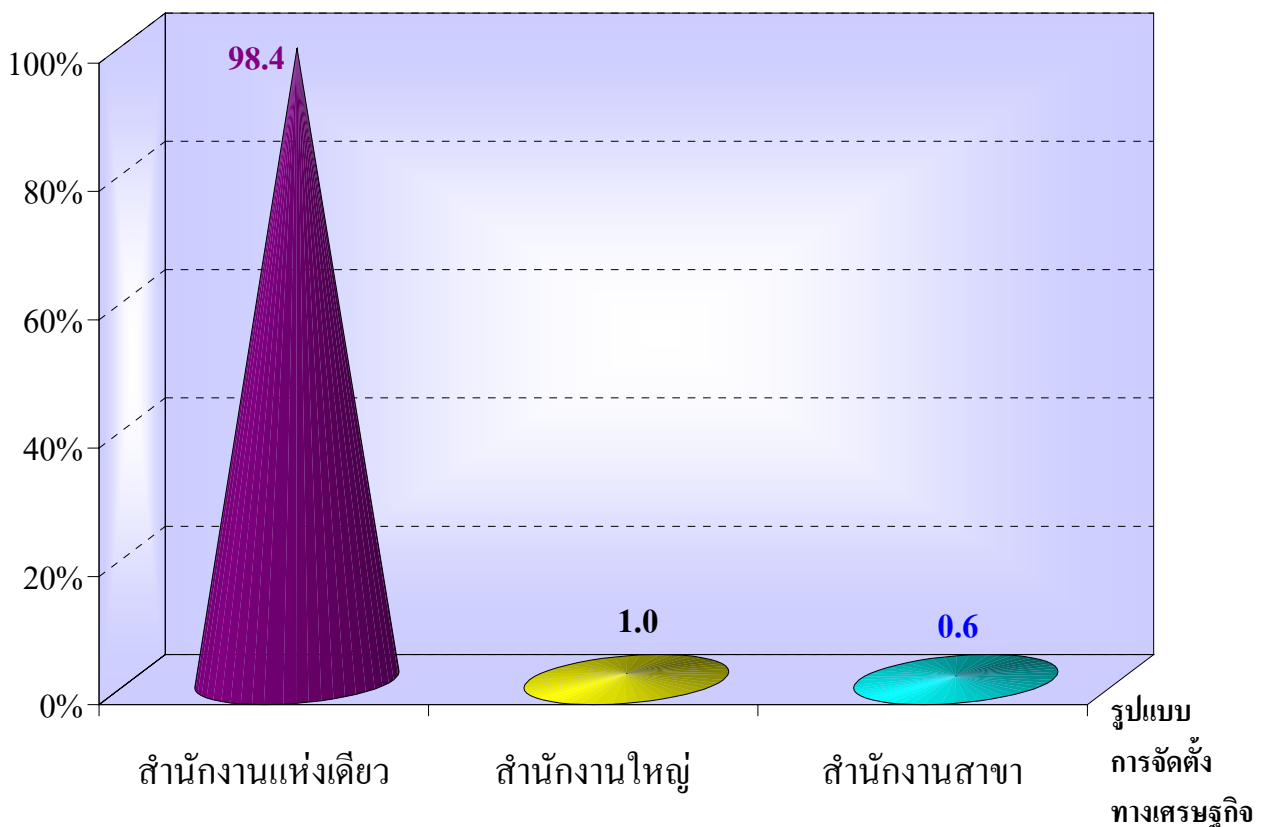
แผนภูมิ 5 ร้อยละของสถานประกอบการก่อสร้าง จำแนกตามรูปแบบการจัดตั้งตามกฎหมาย



1.3 รูปแบบการจัดตั้งทางเศรษฐกิจ

สถานประกอบการก่อสร้าง ร้อยละ 98.4 เป็นสำนักงานแห่งเดียว ไม่มีสำนักงานใหญ่หรือสำนักงานสาขาอยู่ที่ใด ร้อยละ 1.0 เป็นสำนักงานใหญ่ และร้อยละ 0.6 เป็นสำนักงานสาขา

แผนภูมิ 6 ร้อยละของสถานประกอบการก่อสร้าง จำแนกตามรูปแบบการจัดตั้งทางเศรษฐกิจ

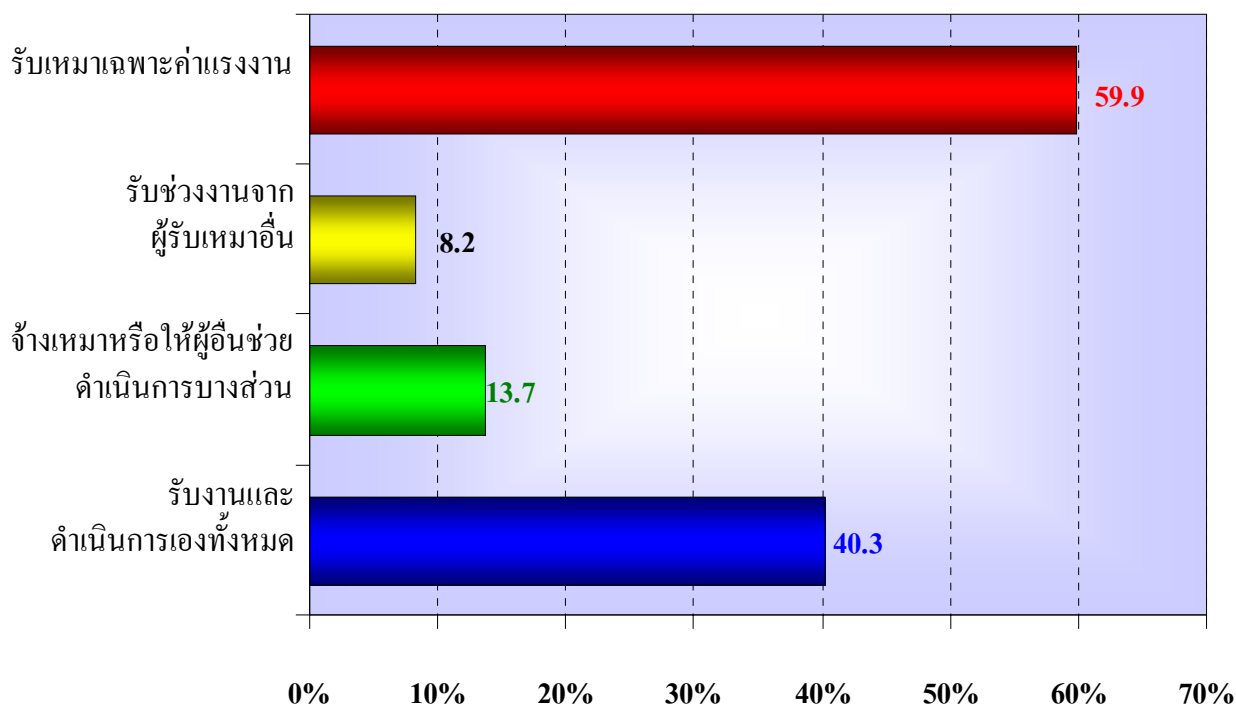


1.4 ลักษณะการดำเนินกิจการ

การดำเนินกิจการสถานประกอบการสามารถดำเนินกิจการได้หลายลักษณะ จากการสำรวจ พบว่า ส่วนใหญ่มีลักษณะการดำเนินกิจการเป็นแบบรับเหมาเฉพาะค่าแรงงาน ร้อยละ 59.9 รองลงมาเป็นการรับงานและดำเนินการเองทั้งหมด ร้อยละ 40.3 สำหรับการจ้างเหมาหรือให้ผู้อื่นช่วยดำเนินการบางส่วนและการรับช่วงงานจากผู้รับเหมาอื่น มีร้อยละ 13.7 และ 8.2 ตามลำดับ

แผนภูมิ 7 ร้อยละของสถานประกอบการก่อสร้าง จำแนกตามลักษณะการดำเนินกิจการ

ลักษณะการดำเนินกิจการ

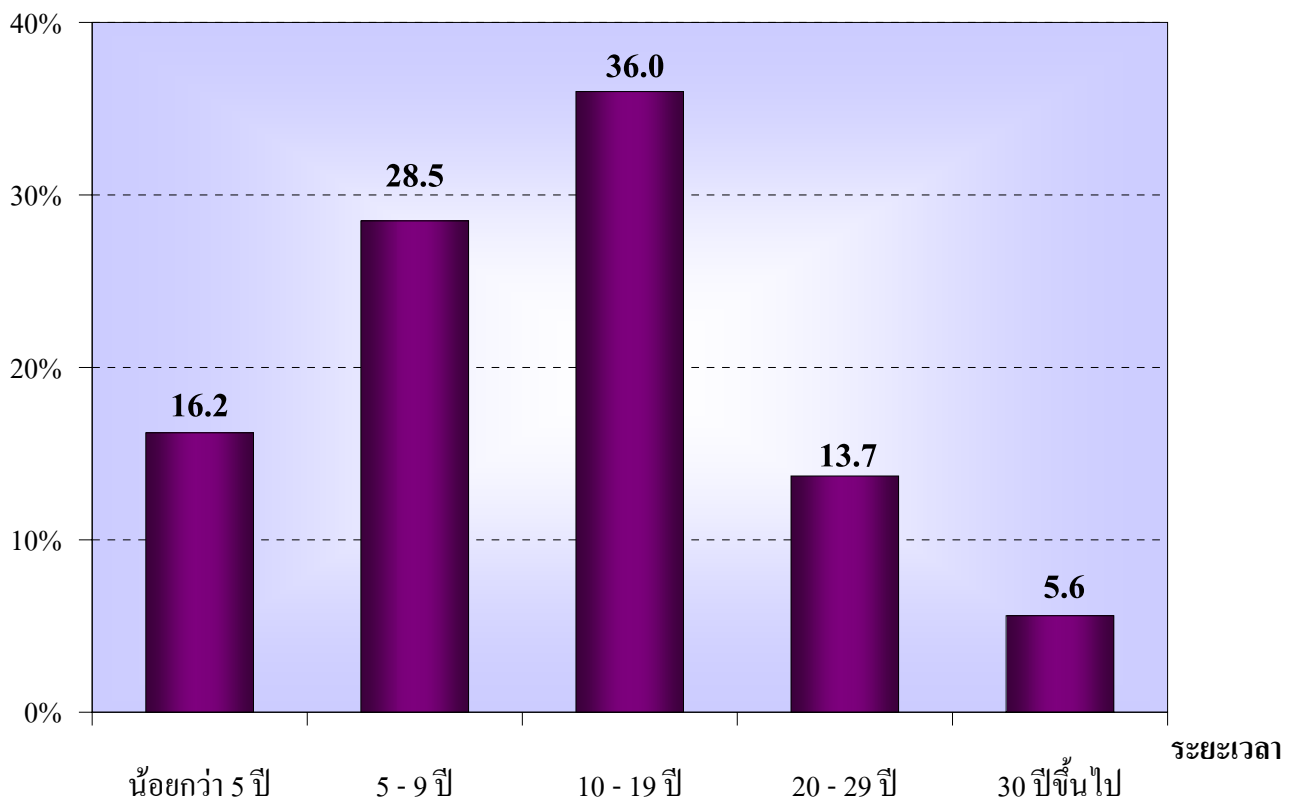


หมายเหตุ : สถานประกอบการ 1 แห่ง สามารถตอบได้มากกว่า 1 ข้อ

1.5 ระยะเวลาในการดำเนินงาน

สถานประกอบการก่อสร้าง ส่วนใหญ่ ประมาณร้อยละ 44.7 เป็นสถานประกอบการที่ดำเนินงานต่ำกว่า 10 ปี ที่ดำเนินงานระหว่าง 10 – 19 ปี มีประมาณร้อยละ 36.0 และประมาณร้อยละ 13.7 ดำเนินกิจการระหว่าง 20 – 29 ปี ในขณะที่สถานประกอบการก่อสร้างที่ดำเนินงานตั้งแต่ 30 ปีขึ้นไป มีเพียงเล็กน้อย ร้อยละ 5.6

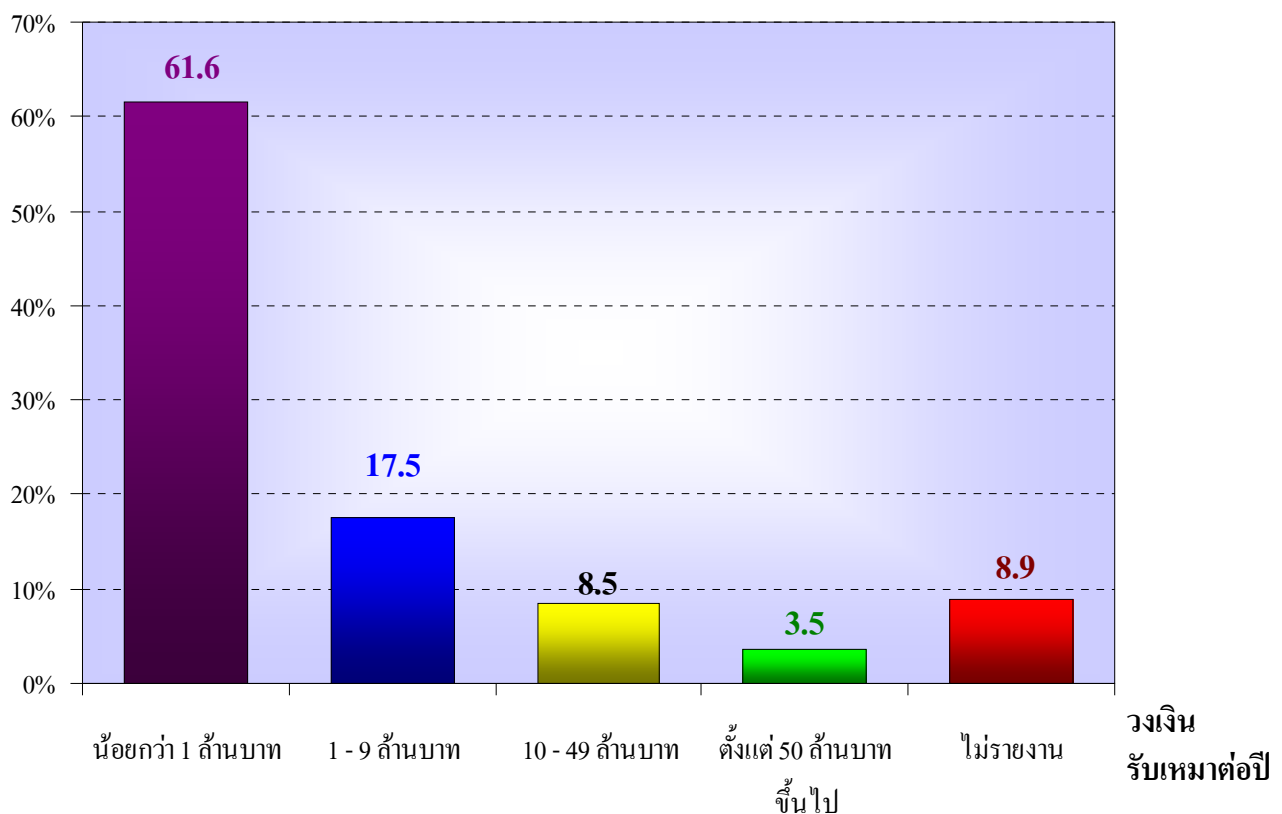
แผนภูมิ 8 ร้อยละของสถานประกอบการก่อสร้าง จำแนกตามระยะเวลาในการดำเนินงาน



1.6 วงเงินรับเหมาก่อสร้างต่อปี

วงเงินรับเหมาก่อสร้าง ส่วนใหญ่ (ประมาณร้อยละ 61.6) เป็นสถานประกอบการที่มีวงเงินรับเหมาก่อสร้างน้อยกว่า 1 ล้านบาท ส่วนสถานประกอบการที่มีวงเงินรับเหมาก่อสร้างตั้งแต่ 50 ล้านบาทขึ้นไป มีเพียงเล็กน้อย คือ ประมาณร้อยละ 3.5

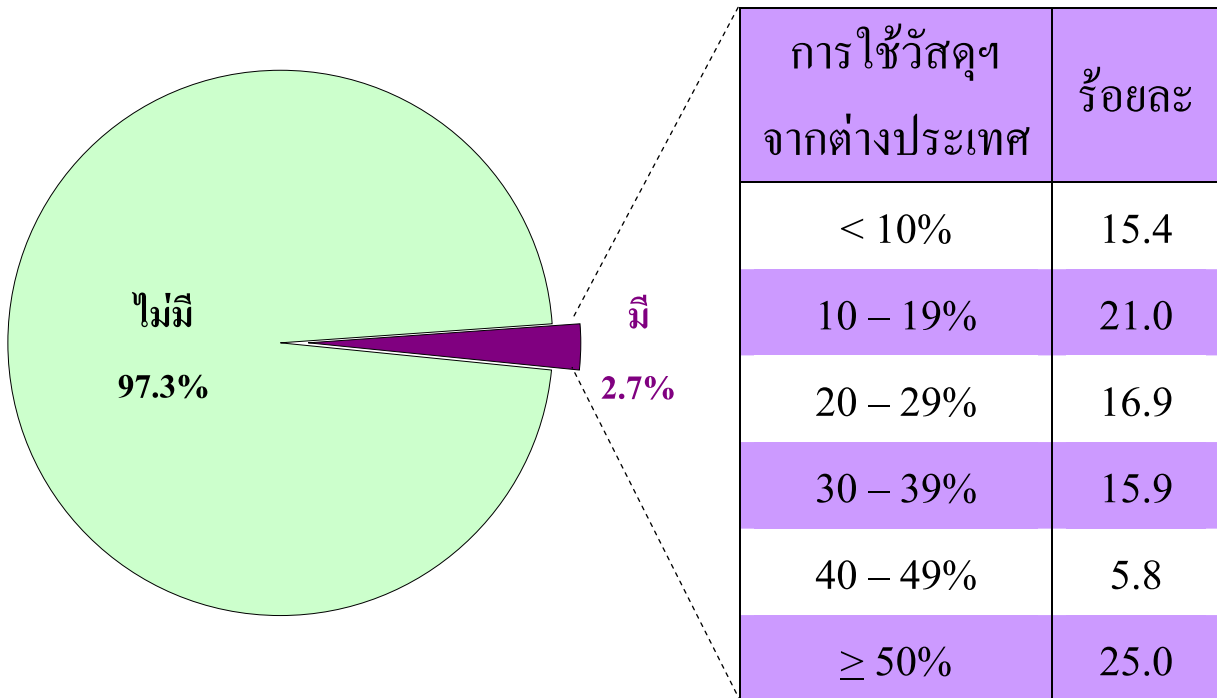
แผนภูมิ 9 ร้อยละของสถานประกอบการก่อสร้าง จำแนกตามวงเงินรับเหมาก่อสร้างต่อปี



1.7 การใช้วัสดุก่อสร้างหรืออุปกรณ์จากต่างประเทศ

สถานประกอบการก่อสร้าง มีการใช้วัสดุหรืออุปกรณ์ที่นำเข้ามาจากต่างประเทศ ซึ่งมีอยู่ประมาณ 796 แห่งนั้น ร้อยละ 25.0 มีการใช้วัสดุก่อสร้างนำเข้าจากต่างประเทศมากกว่า 50% ส่วนที่มีการใช้วัตถุดิบนำเข้าจากต่างประเทศระหว่าง 10 - 19% และระหว่าง 20 – 29% มีประมาณร้อยละ 21.0 และ 16.9 ตามลำดับ สำหรับสถานประกอบการที่มีการใช้วัสดุก่อสร้างระหว่าง 30 - 39% และน้อยกว่า 10% มีสัดส่วนใกล้เคียงกัน ประมาณร้อยละ 15.9 และ 15.4 ตามลำดับ

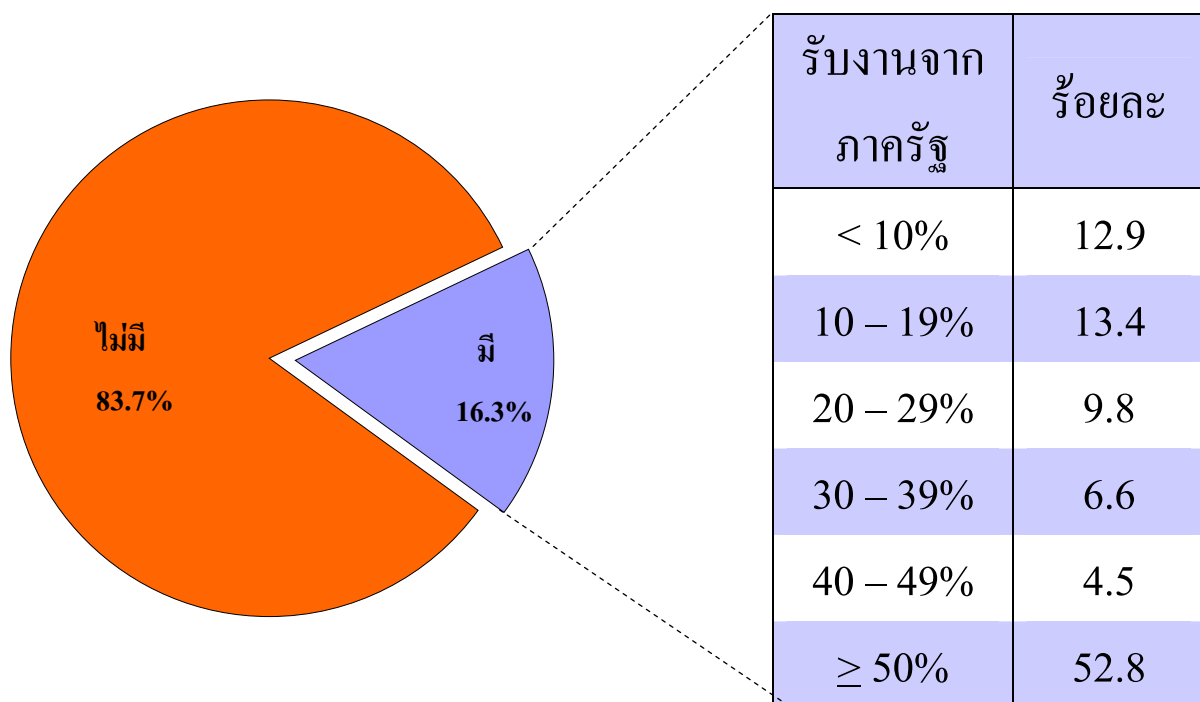
แผนภูมิ 10 ร้อยละของสถานประกอบการก่อสร้าง จำแนกตามการใช้วัสดุก่อสร้างและอุปกรณ์จากต่างประเทศ



1.8 การรับงานจากภาครัฐ

สถานประกอบการก่อสร้าง ประมาณร้อยละ 16.3 มีการรับงานจากภาครัฐ โดยรับงานจากภาครัฐ 50% หรือมากกว่าในสัดส่วนสูงที่สุด ร้อยละ 52.8 ส่วนที่มีการรับงานจากภาครัฐระหว่าง 10 – 19% และน้อยกว่า 10% มีประมาณร้อยละ 13.4 และ 12.9 ตามลำดับ

แผนภูมิ 11 ร้อยละของสถานประกอบการก่อสร้าง จำแนกตามการรับงานจากภาครัฐ

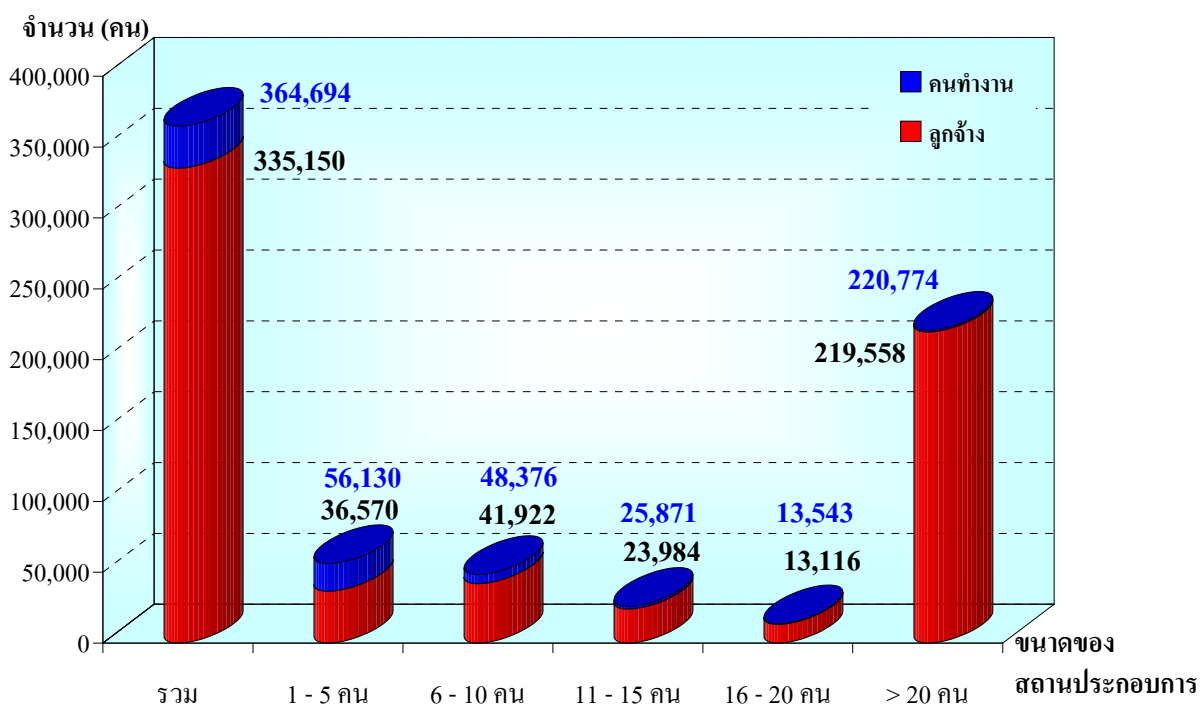


2. ข้อมูลสถิติที่สำคัญ จำแนกตามขนาดของสถานประกอบการและ หมุ่ย่อยอุตสาหกรรมก่อสร้าง

2.1 จำนวนคนทำงานและลูกจ้าง

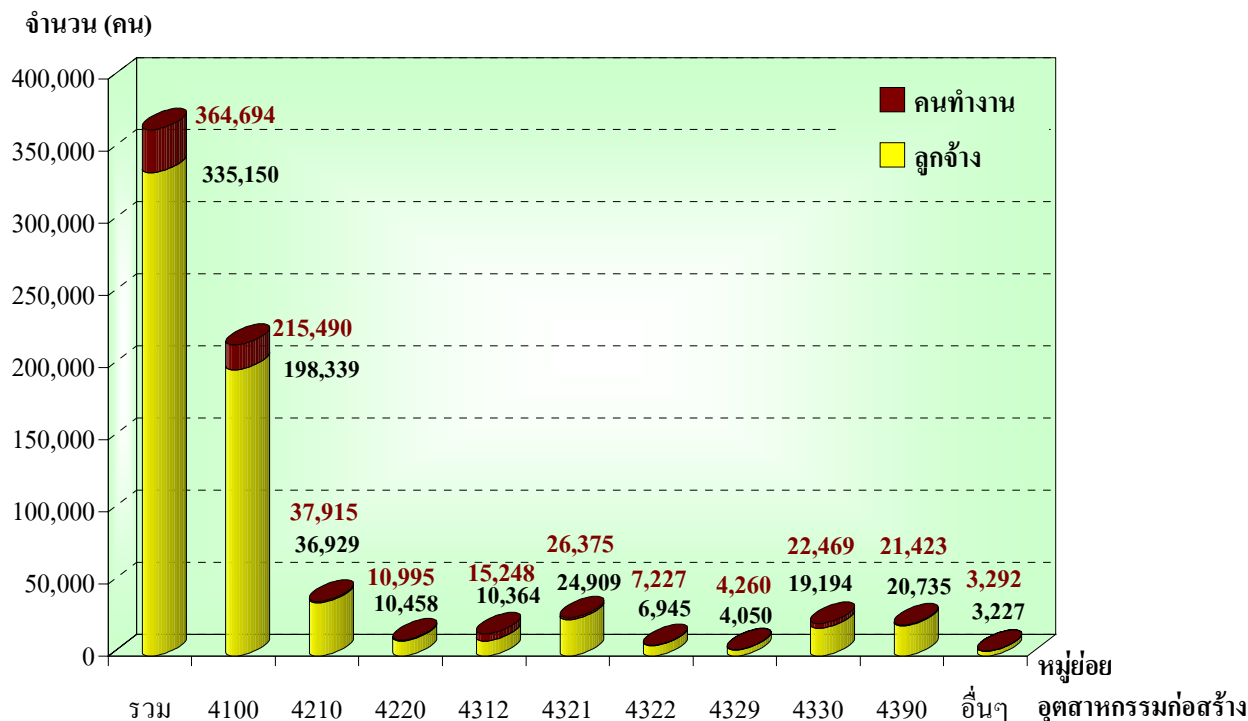
คนทำงานในสถานประกอบการก่อสร้างในปี 2551 ทั่วประเทศ มีจำนวนทั้งสิ้น 364,694 คน ในจำนวนนี้เป็นลูกจ้างประมาณ 335,150 คน โดยลูกจ้างปฏิบัติงานอยู่ในสถานประกอบการที่มีคนทำงานมากกว่า 20 คน มีมากที่สุดประมาณ 219,558 หรือร้อยละ 65.5 ในขณะที่ลูกจ้างที่ปฏิบัติงานในสถานประกอบการที่มีคนทำงาน 16 – 20 คน มีสัดส่วนต่ำสุดเพียงร้อยละ 3.9

แผนภูมิ 12 จำนวนคนทำงานของสถานประกอบการก่อสร้าง จำแนกตามขนาดของสถานประกอบการ



คนทำงาน หมายถึง เจ้าของกิจการหรือหุ้นส่วนที่ทำงาน โดยไม่ได้รับค่าจ้าง เงินเดือน และลูกจ้าง

แผนภูมิ 13 จำนวนคนทำงานของสถานประกอบการก่อสร้าง จำแนกตามหมู่ย่อยอุตสาหกรรมก่อสร้าง : ISIC Rev.4



คนทำงาน หมายถึง เจ้าของกิจการหรือหุ้นส่วนที่ทำงานโดยไม่ได้รับค่าจ้าง เงินเดือน และลูกจ้าง

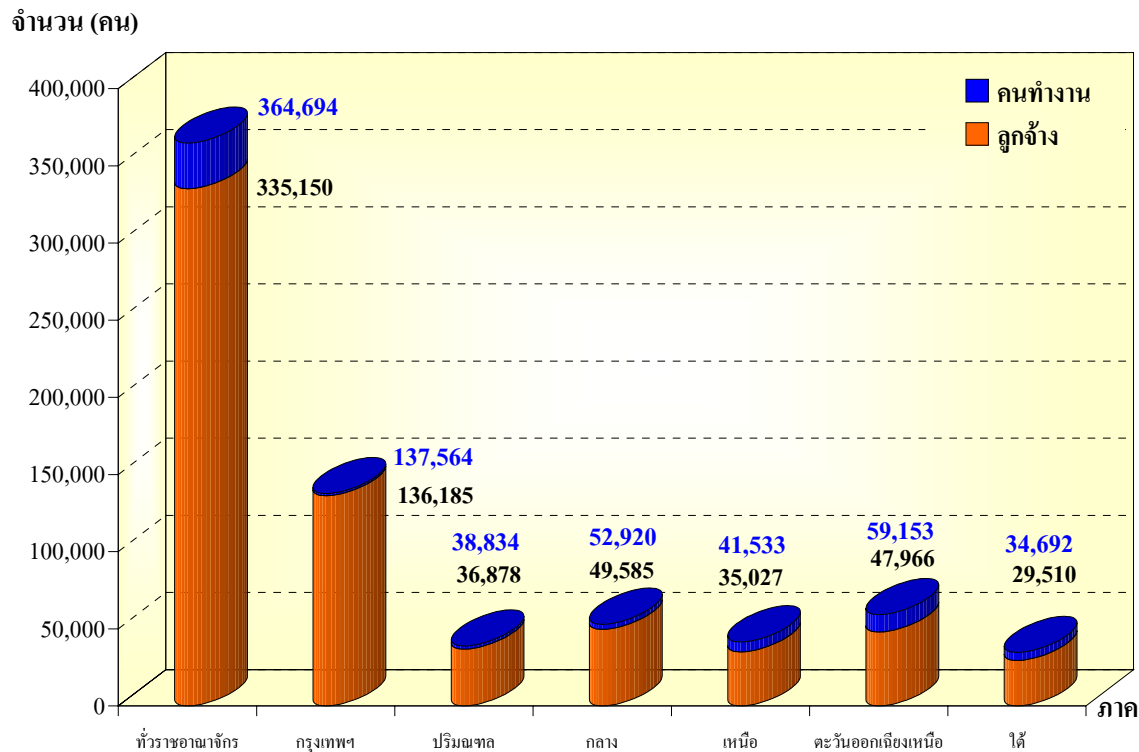
หมู่ย่อยอุตสาหกรรมก่อสร้าง :

- หมู่ย่อย 4100 การก่อสร้างอาคาร/สิ่งก่อสร้าง
- หมู่ย่อย 4210 การก่อสร้างถนน และทางรถไฟ
- หมู่ย่อย 4220 การก่อสร้างโครงการสาธารณูปโภค
- หมู่ย่อย 4312 การเตรียมสถานที่ก่อสร้าง
- หมู่ย่อย 4321 การติดตั้งระบบไฟฟ้า
- หมู่ย่อย 4322 การติดตั้งระบบประปา ระบบทำความร้อน และระบบระบายอากาศ
- หมู่ย่อย 4329 การติดตั้งสิ่งก่อสร้างอื่น ๆ
- หมู่ย่อย 4330 การสร้างอาคารให้เสร็จสมบูรณ์
- หมู่ย่อย 4390 กิจกรรมการก่อสร้างเฉพาะงานอื่น ๆ
- หมู่ย่อยอื่น ๆ ได้แก่ หมู่ย่อย 4290 การก่อสร้างโครงการ งานวิศวกรรมโยธาอื่นๆ และหมู่ย่อย 4311 การรื้อถอน

ในปี 2551 มีคนทำงานในสถานประกอบการก่อสร้างทั่วประเทศทั้งสิ้น ประมาณ 364,694 คน ในจำนวนนี้เป็นลูกจ้างประมาณ 335,150 คน เมื่อจำแนกลูกจ้างตามประเภทหมู่ย่อยอุตสาหกรรมก่อสร้าง พบว่า ลูกจ้างที่ปฏิบัติงานในสถานประกอบการที่ดำเนินกิจการเกี่ยวกับการก่อสร้างอาคาร/สิ่งก่อสร้างมากที่สุด คือ 198,339 คน หรือร้อยละ 59.2 รองลงมาปฏิบัติงานอยู่ในสถานประกอบการที่ดำเนินกิจการเกี่ยวกับการก่อสร้างถนนและทางรถไฟ 36,929 คน หรือร้อยละ 11.0 ที่เหลือปฏิบัติงานในอุตสาหกรรมก่อสร้างนอกเหนือจากที่กล่าวข้างต้น

เมื่อเปรียบเทียบจำนวนคนทำงานในแต่ละภาค พบว่า ส่วนใหญ่ปฏิบัติงานในสถานประกอบการที่ตั้งอยู่ในกรุงเทพมหานคร มีจำนวนคนทำงานมากที่สุด ประมาณ 137,564 คน หรือร้อยละ 37.7 ส่วนภาคตะวันออกเฉียงเหนือ ภาคกลาง ภาคเหนือ และปริมณฑล มีสัดส่วนของคนทำงานประมาณร้อยละ 16.2 14.5 11.4 และ 10.7 ตามลำดับ ในขณะที่ภาคใต้ มีสัดส่วนของคนทำงานต่ำสุด ร้อยละ 9.5

แผนภูมิ 14 จำนวนคนทำงานของสถานประกอบการก่อสร้าง จำแนกตามภาค

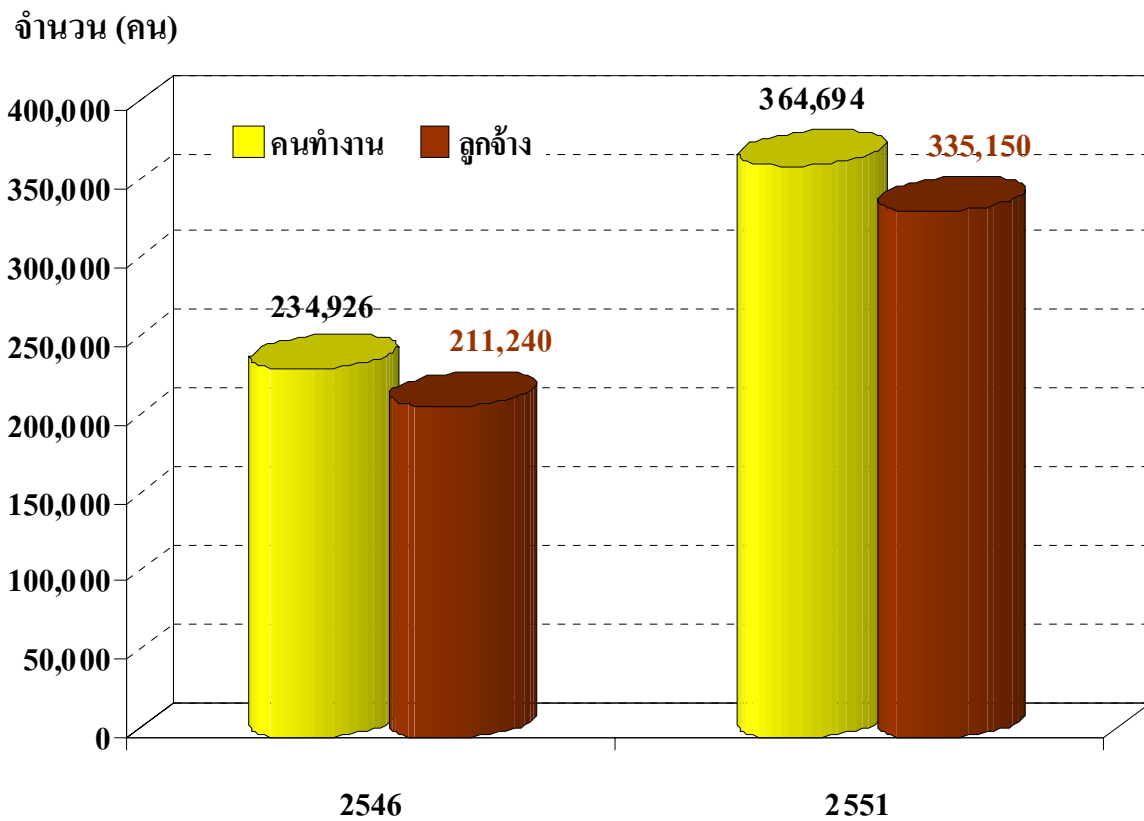


คนทำงาน หมายถึง เจ้าของกิจการหรือหุ้นส่วนที่ทำงานโดยไม่ได้รับค่าจ้าง เงินเดือน และลูกจ้าง

สำหรับลูกจ้างหรือการจ้างงาน พบว่า มีลักษณะเช่นเดียวกับจำนวนคนทำงาน กล่าวคือ กรุงเทพมหานคร มีการจ้างงานมากที่สุด ประมาณ 136,185 คน หรือร้อยละ 40.6 และภาคใต้ มีสัดส่วนของการจ้างงานน้อยกว่าภาคอื่นๆ คือ ประมาณร้อยละ 8.8

เมื่อพิจารณาเปรียบเทียบคนทำงานและลูกจ้างในปี 2546 กับปี 2551 มีจำนวนเพิ่มขึ้นเช่นเดียวกัน คือ มีจำนวนคนทำงานเพิ่มขึ้นร้อยละ 55.2 ในด้านการจ้างงาน มีลูกจ้างในการปฏิบัติงานในสถานประกอบการก่อสร้างเพิ่มขึ้นร้อยละ 58.7

แผนภูมิ 15 จำนวนคนทำงานและลูกจ้างของสถานประกอบการก่อสร้าง ในปี 2546 - 2551

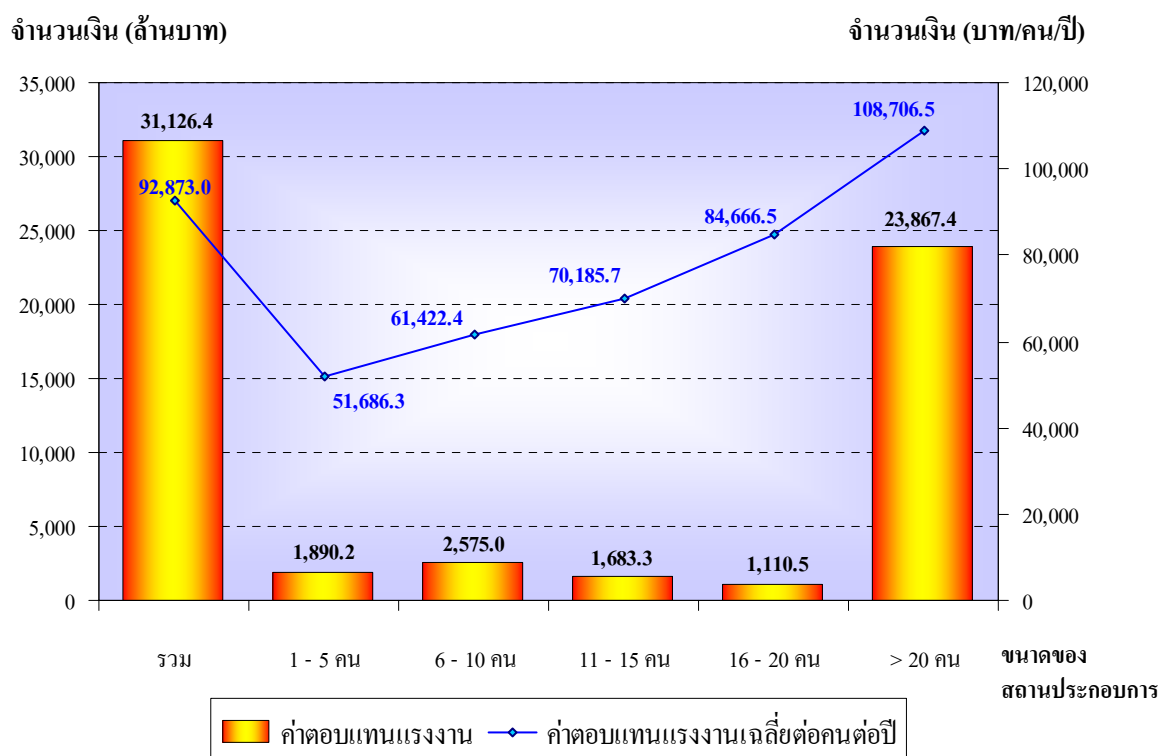


คนทำงาน หมายถึง เจ้าของกิจการหรือหุ้นส่วนที่ทำงานโดยไม่ได้รับค่าจ้าง เงินเดือน และลูกจ้าง

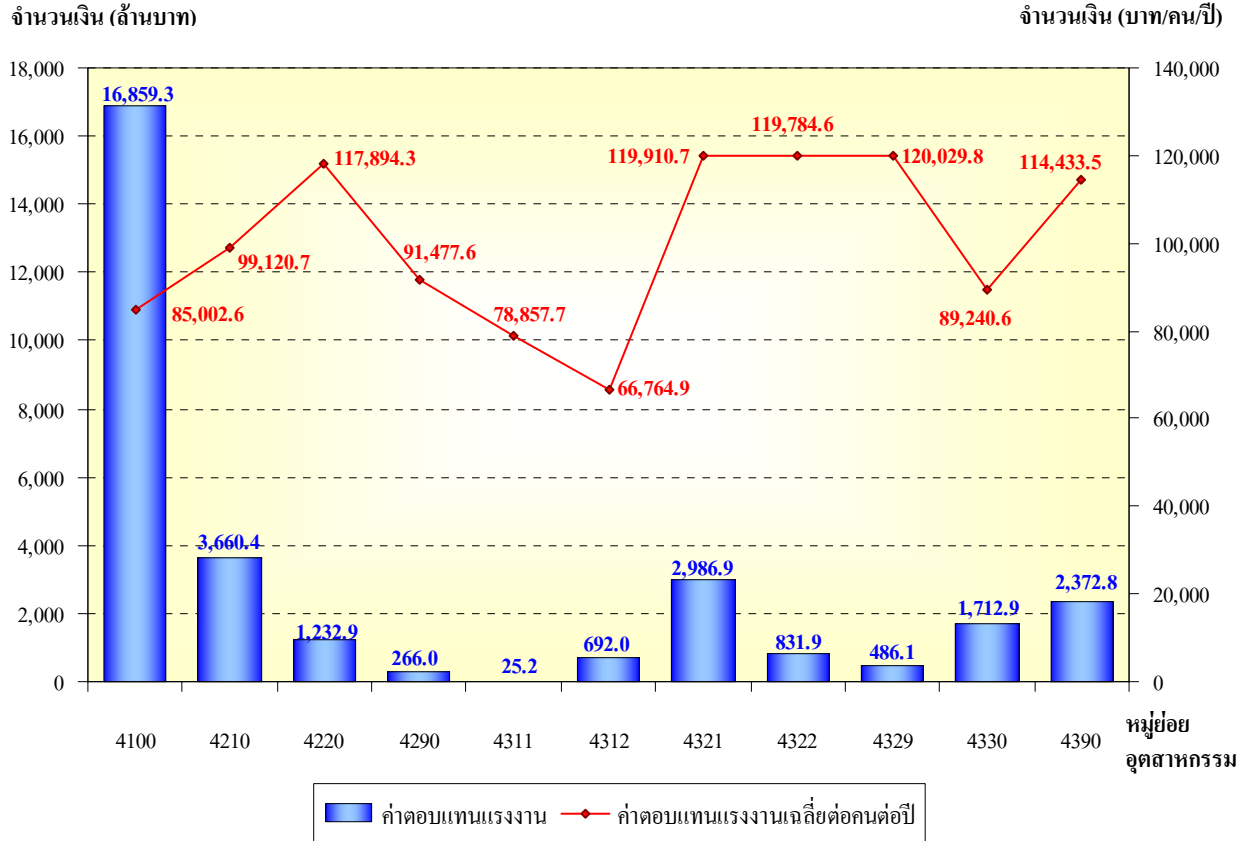
2.2 ค่าตอบแทนแรงงาน

ลูกจ้างที่ปฏิบัติงานในสถานประกอบการก่อสร้างที่ตั้งอยู่ทั่วประเทศ ได้รับค่าตอบแทนแรงงาน รวมทั้งสิ้นประมาณ 31,126.4 ล้านบาท หรือเฉลี่ยต่อคนต่อปีประมาณ 92,873 บาท ซึ่งค่าตอบแทนแรงงานเฉลี่ยต่อคนต่อปี แปรผันตามขนาดของสถานประกอบการ โดยลูกจ้างที่ปฏิบัติงานอยู่ในสถานประกอบการที่มีคนทำงานมากกว่า 20 คน ได้รับค่าตอบแทนแรงงานเฉลี่ยต่อคนต่อปีสูงที่สุด ประมาณ 108,707 บาท ในขณะที่สถานประกอบการที่มีคนทำงาน 1 – 5 คน ได้รับค่าตอบแทนแรงงานเฉลี่ยต่อคนต่อปีต่ำที่สุด ประมาณ 51,686 บาท

แผนภูมิ 16 ค่าตอบแทนแรงงานและค่าตอบแทนเฉลี่ยต่อคนต่อปี จำแนกตามขนาดของสถานประกอบการ



แผนภูมิ 17 ค่าตอบแทนแรงงานและค่าตอบแทนเฉลี่ยต่อคนต่อปี จำแนกตามหมู่ย่อยอุตสาหกรรมก่อสร้าง : ISIC Rev.4



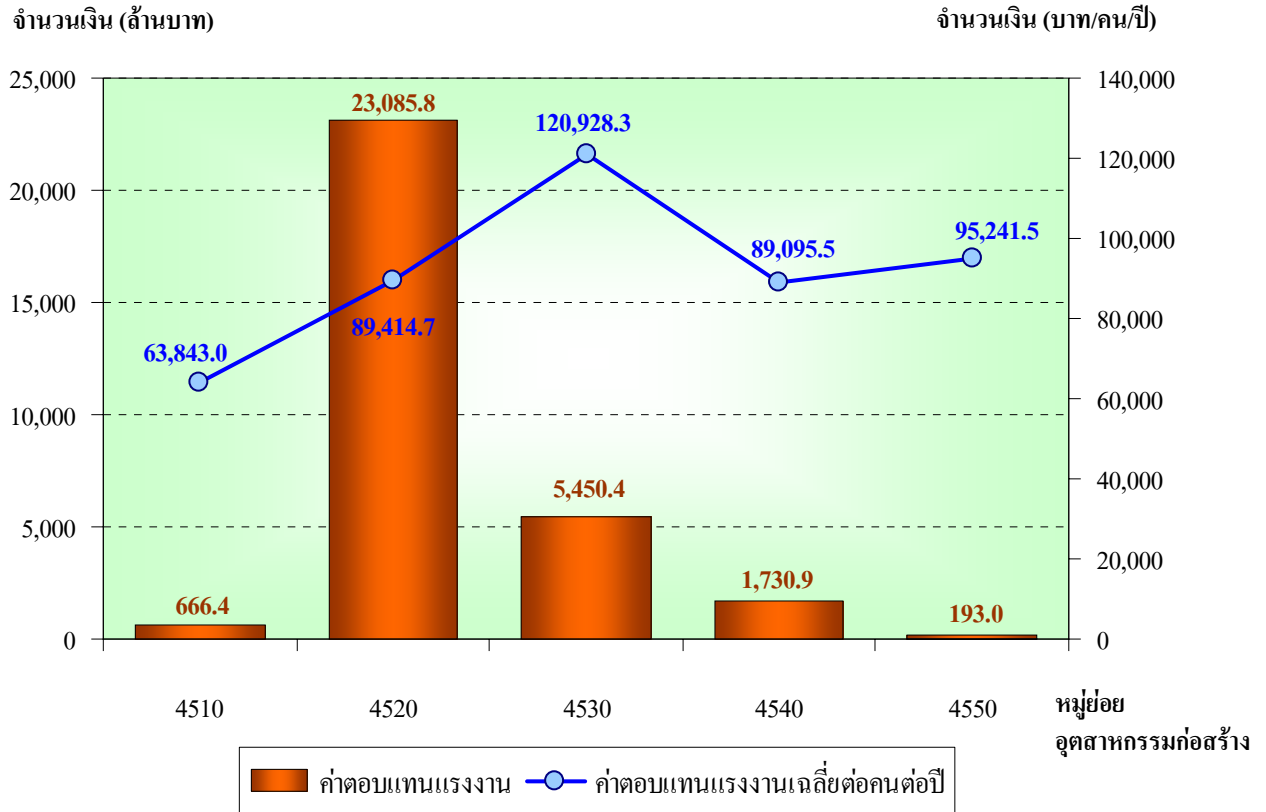
หมู่ย่อยอุตสาหกรรมก่อสร้าง :

- หมู่ย่อย 4100 การก่อสร้างอาคาร/สิ่งก่อสร้าง
- หมู่ย่อย 4210 การก่อสร้างถนน และทางรถไฟ
- หมู่ย่อย 4220 การก่อสร้างโครงการสาธารณูปโภค
- หมู่ย่อย 4290 การก่อสร้างโครงการงานวิศวกรรมโยธาอื่นๆ
- หมู่ย่อย 4311 การรื้อถอน
- หมู่ย่อย 4312 การเตรียมสถานที่ก่อสร้าง
- หมู่ย่อย 4321 การติดตั้งระบบไฟฟ้า
- หมู่ย่อย 4322 การติดตั้งระบบประปา ระบบทำความร้อน และระบบระบายอากาศ
- หมู่ย่อย 4329 การติดตั้งสิ่งก่อสร้างอื่น ๆ
- หมู่ย่อย 4330 การสร้างอาคารให้เสร็จสมบูรณ์
- หมู่ย่อย 4390 กิจกรรมการก่อสร้างเฉพาะงานอื่น ๆ

หากพิจารณาตามหม้อย่อยอุตสาหกรรมก่อสร้างตามการจัดประเภทอุตสาหกรรมทางเศรษฐกิจทุกประเภทตามมาตรฐานสากล (ประเภท F : ISIC Rev.4) พบว่า ลูกจ้างที่ปฏิบัติงานในกิจกรรมที่เกี่ยวข้องกับกิจกรรมการติดตั้งสิ่งก่อสร้างอื่น ๆ ได้รับค่าตอบแทนแรงงานเฉลี่ยต่อคนต่อปีสูงที่สุด คือ ประมาณ 120,030 บาท รองลงมาได้แก่ ลูกจ้างที่ปฏิบัติงานในกิจกรรมการติดตั้งระบบไฟฟ้า และการติดตั้งระบบประปา ระบบทำความร้อน และระบบระบายอากาศ ประมาณ 119,911 และ 119,785 บาทต่อคนต่อปี ตามลำดับ สำหรับกิจกรรมเกี่ยวกับการเตรียมสถานที่ก่อสร้าง ได้รับค่าตอบแทนแรงงานเฉลี่ยต่อคนต่อปีต่ำที่สุด ประมาณ 66,765 บาท

เมื่อพิจารณาตามหม้อย่อยอุตสาหกรรมก่อสร้างตามการจัดประเภทอุตสาหกรรมทางเศรษฐกิจทุกประเภทตามมาตรฐานสากล (ประเภท F : ISIC Rev.3) พบว่า ลูกจ้างที่ปฏิบัติงานเกี่ยวกับการติดตั้งภายในอาคาร ได้รับค่าตอบแทนแรงงานเฉลี่ยต่อคนต่อปีสูงที่สุด คือ ประมาณ 120,928 บาท รองลงมา ได้แก่ ลูกจ้างที่ปฏิบัติงานในกิจกรรมเกี่ยวกับการให้เช่าเครื่องอุปกรณ์ที่ใช้ในงานก่อสร้างหรือการรื้อถอน โดยมีผู้ควบคุม ประมาณ 95,242 บาท สำหรับลูกจ้างที่ปฏิบัติงานในกิจกรรมการเตรียมสถานที่ก่อสร้าง ได้รับค่าตอบแทนแรงงานเฉลี่ยต่อคนต่อปี ต่ำที่สุด ประมาณ 63,843 บาท

แผนภูมิ 18 ค่าตอบแทนแรงงานและค่าตอบแทนเฉลี่ยต่อคนต่อปี จำแนกตามหมู่ย่อยอุตสาหกรรมก่อสร้าง : ISIC Rev.3)

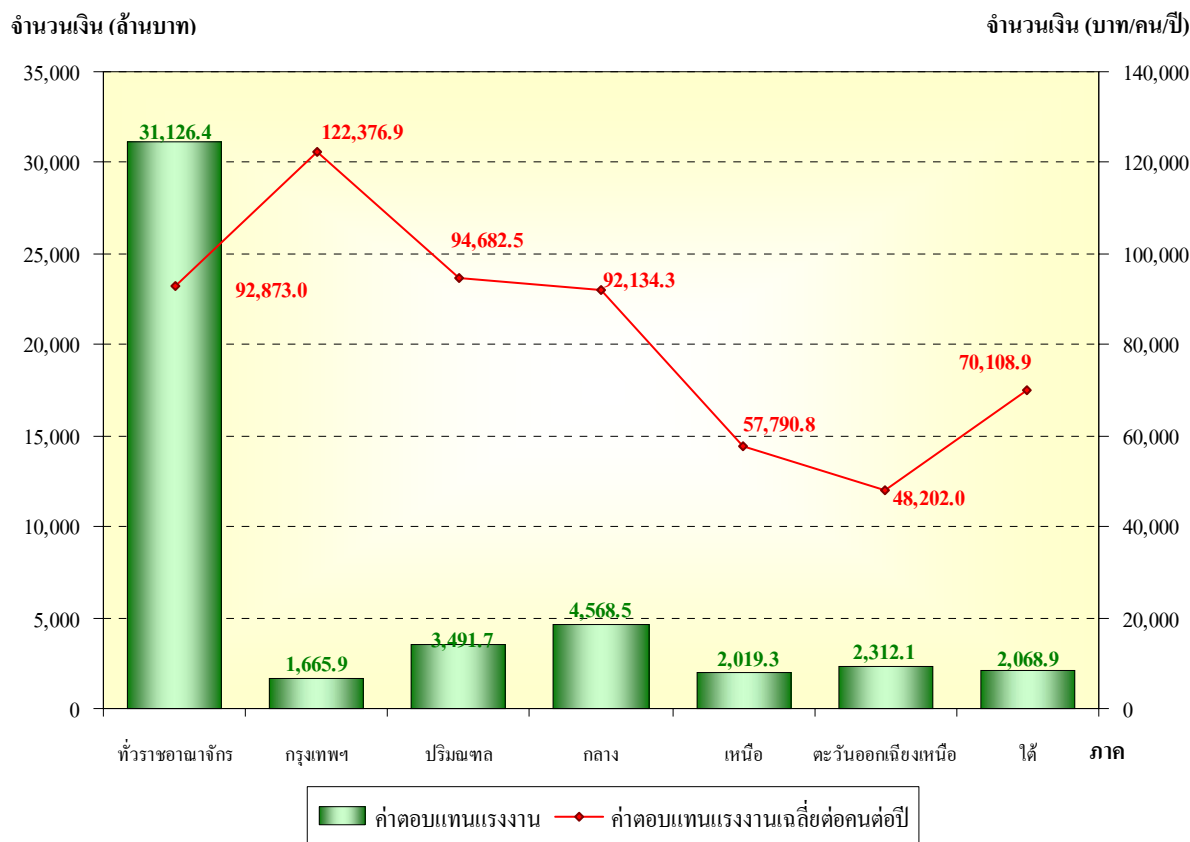


หมู่ย่อยอุตสาหกรรมก่อสร้าง :

- หมู่ย่อย 4510 การเตรียมสถานที่ก่อสร้าง
- หมู่ย่อย 4520 การก่อสร้างอาคาร; งานวิศวกรรมโยธา
- หมู่ย่อย 4530 การติดตั้งภายในอาคาร
- หมู่ย่อย 4540 การสร้างอาคารให้สมบูรณ์
- หมู่ย่อย 4550 การให้เช่าเครื่องอุปกรณ์ที่ใช้ในงานก่อสร้างหรือการรื้อถอนโดยมีผู้ควบคุม

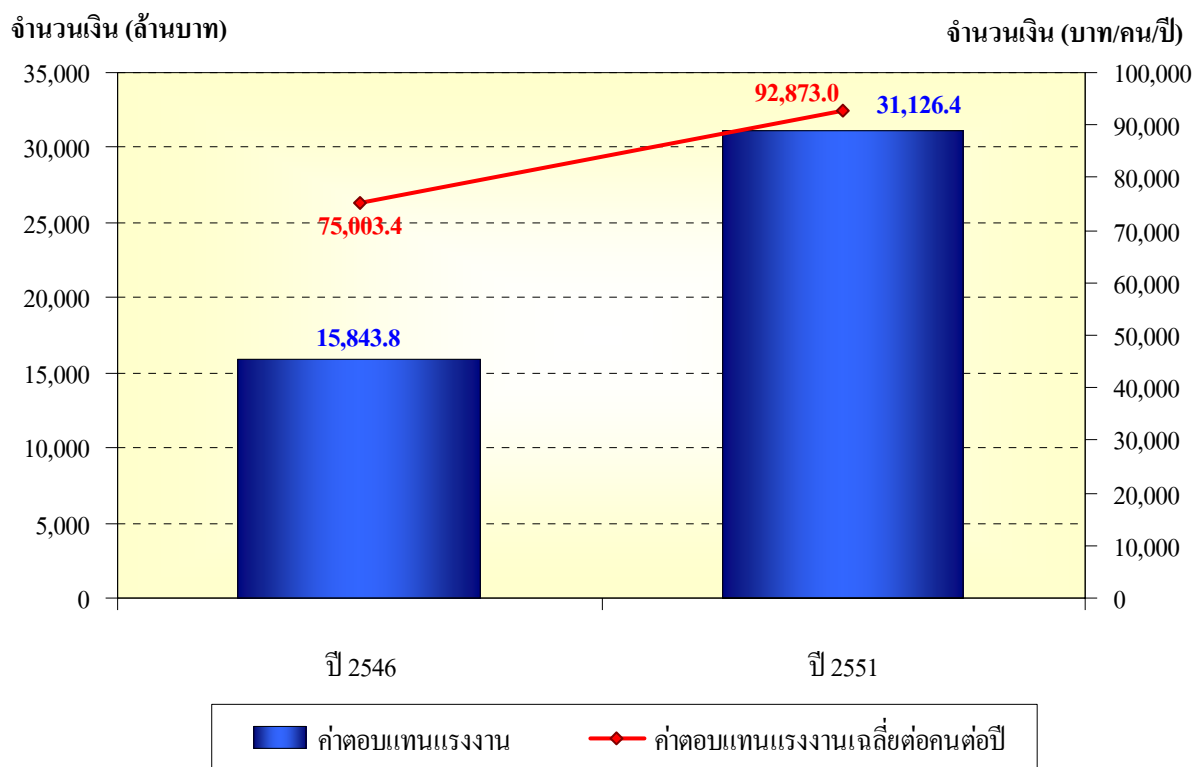
เมื่อเปรียบเทียบค่าตอบแทนแรงงานเฉลี่ยของลูกจ้างต่อคนต่อปีของแต่ละภาค พบว่า ลูกจ้างของสถานประกอบการในกรุงเทพมหานคร ได้รับค่าตอบแทนแรงงานเฉลี่ยต่อคนต่อปีสูงที่สุด คือ ประมาณ 122,377 บาท รองลงมา ได้แก่ ลูกจ้างของสถานประกอบการในเขตปริมณฑล และภาคกลาง ประมาณ 94,683 และ 92,134 บาท ตามลำดับ ส่วนลูกจ้างสถานประกอบการในภาคตะวันออกเฉียงเหนือ ได้รับค่าตอบแทนแรงงานเฉลี่ยต่อคนต่อปีต่ำที่สุด คือ ประมาณ 48,202 บาท

แผนภูมิ 19 ค่าตอบแทนแรงงานและค่าตอบแทนเฉลี่ยต่อคนต่อปี จำแนกตามภาค



เมื่อพิจารณาเปรียบเทียบค่าตอบแทนแรงงานและค่าตอบแทน
 แรงงานเฉลี่ยในปี 2546 และปี 2551 พบว่า ค่าตอบแทนแรงงานที่ถูกจ้าง
 ปฏิบัติงานในสถานประกอบการเพิ่มขึ้นประมาณร้อยละ 96.5 สำหรับ
 ค่าตอบแทนแรงงานเฉลี่ยต่อคนต่อปีก็เพิ่มขึ้นเช่นเดียวกัน

แผนภูมิ 20 ค่าตอบแทนแรงงานและค่าตอบแทนเฉลี่ยต่อคนต่อปี ปี 2546 - 2551

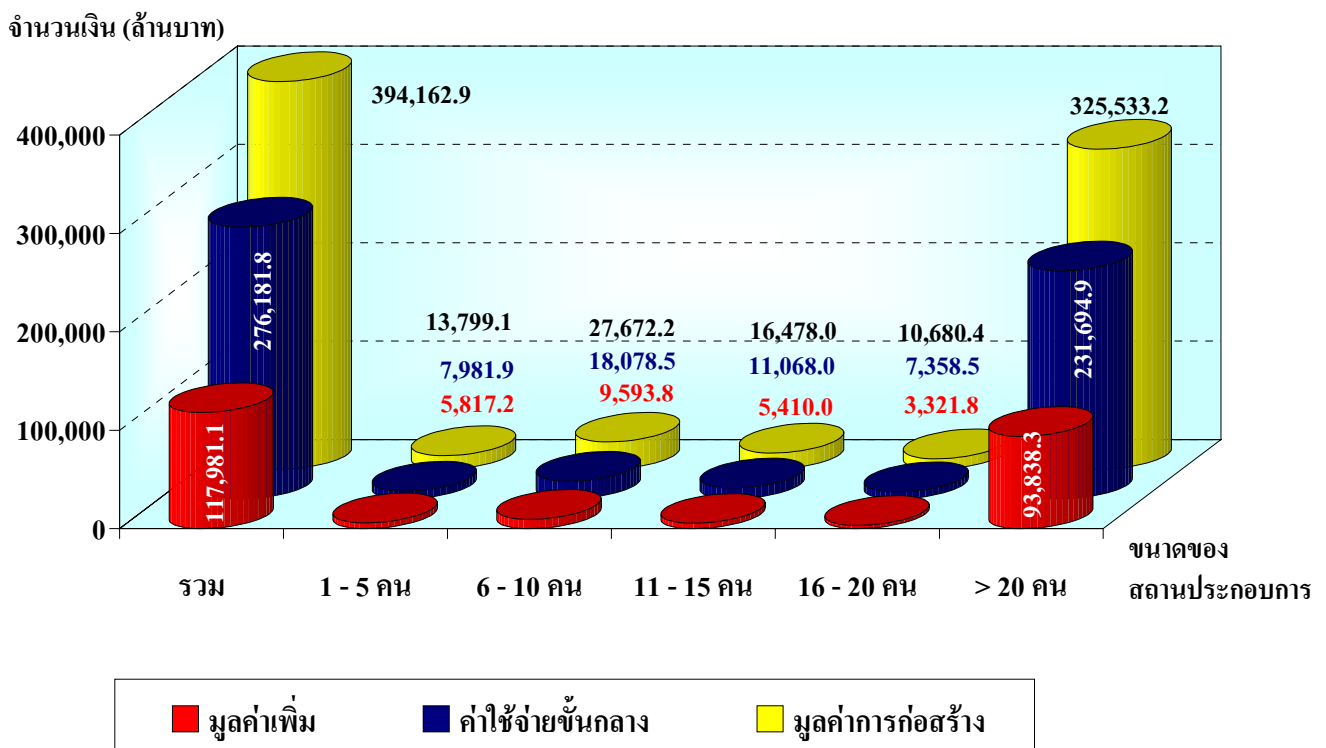


2.3 มูลค่าการก่อสร้าง ค่าใช้จ่ายขั้นกลาง และมูลค่าเพิ่ม

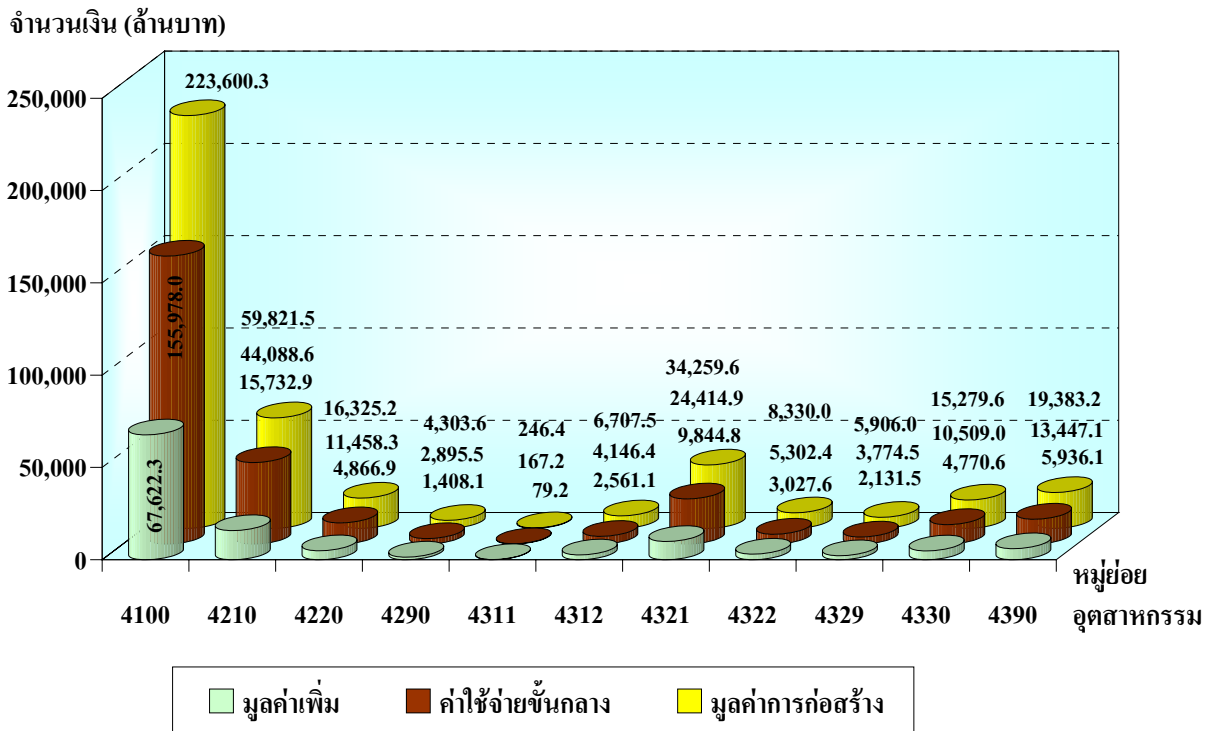
การประกอบการก่อสร้างทั่วประเทศในปี 2551 มีมูลค่าการ
 ก่อสร้างรวมทั้งสิ้นประมาณ 394,162.9 ล้านบาท เป็นค่าใช้จ่ายขั้นกลาง
 ประมาณ 276,181.8 ล้านบาท และมูลค่าเพิ่มประมาณ 117,981.1 ล้านบาท
 โดยมีสัดส่วนของมูลค่าเพิ่มเปรียบเทียบกับมูลค่าการก่อสร้าง ประมาณ
 ร้อยละ 29.9

เมื่อพิจารณาตามขนาดของสถานประกอบการ พบว่า สถานประกอบการที่มีคนทำงานมากกว่า 20 คน มีมูลค่าการก่อสร้าง ค่าใช้จ่าย ชั้นกลาง และมูลค่าเพิ่ม สูงที่สุด คือ 325,533.2 231,694.9 และ 93,838.3 ล้านบาท ตามลำดับ ในขณะที่สถานประกอบการที่มีคนทำงาน 16 – 20 คน มีมูลค่าการก่อสร้าง ค่าใช้จ่ายชั้นกลาง และมูลค่าเพิ่มต่ำที่สุด คือ ประมาณ 10,680.4 7,358.5 และ 3,221.8 ล้านบาท ตามลำดับ

แผนภูมิ 21 มูลค่าการก่อสร้าง ค่าใช้จ่ายชั้นกลาง และมูลค่าเพิ่มของสถานประกอบการก่อสร้าง จำแนกตามขนาดของสถานประกอบการ



แผนภูมิ 22 มูลค่าการก่อสร้าง ค่าใช้จ่ายชั้นกลาง และมูลค่าเพิ่มของ สถานประกอบการก่อสร้าง จำแนกตามหมู่ย่อย อุตสาหกรรมก่อสร้าง : ISIC Rev.4



หมู่ย่อยอุตสาหกรรมก่อสร้าง :

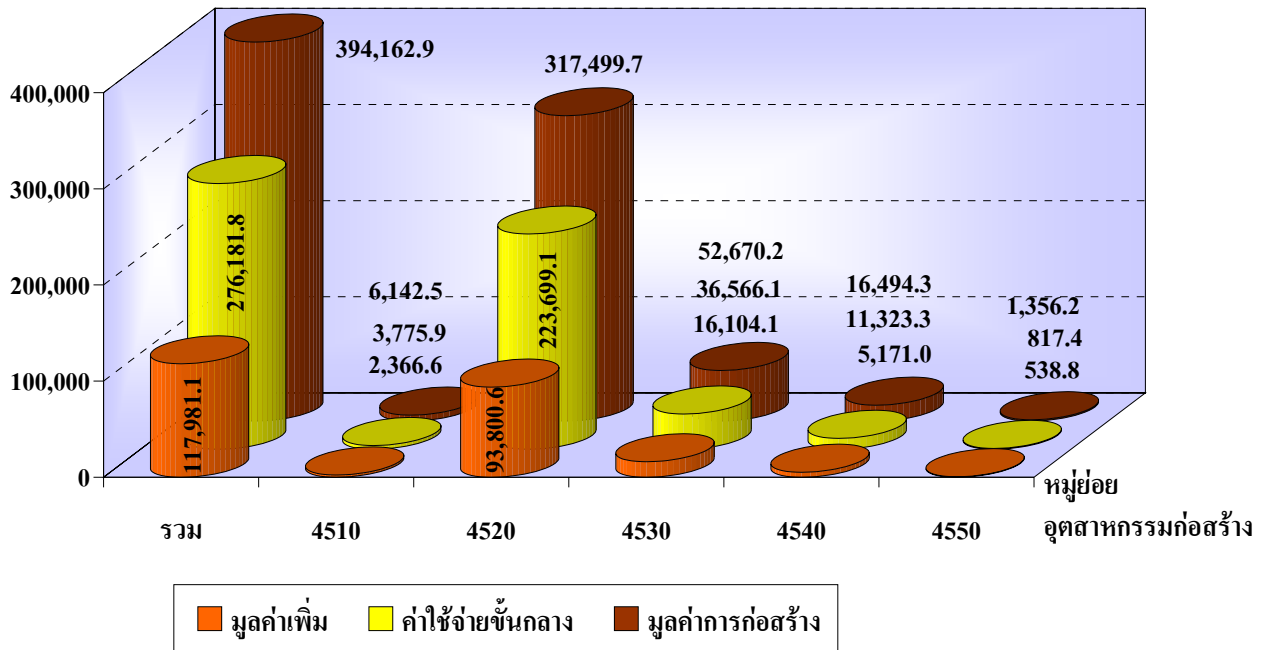
- หมู่ย่อย 4100 การก่อสร้างอาคาร/สิ่งก่อสร้าง
- หมู่ย่อย 4210 การก่อสร้างถนน และทางรถไฟ
- หมู่ย่อย 4220 การก่อสร้างโครงการสาธารณูปโภค
- หมู่ย่อย 4290 การก่อสร้างโครงการงานวิศวกรรมโยธาอื่นๆ
- หมู่ย่อย 4311 การรื้อถอน
- หมู่ย่อย 4312 การเตรียมสถานที่ก่อสร้าง
- หมู่ย่อย 4321 การติดตั้งระบบไฟฟ้า
- หมู่ย่อย 4322 การติดตั้งระบบประปา ระบบทำความร้อน และระบบระบายอากาศ
- หมู่ย่อย 4329 การติดตั้งสิ่งก่อสร้างอื่น ๆ
- หมู่ย่อย 4330 การสร้างอาคารให้เสร็จสมบูรณ์
- หมู่ย่อย 4390 กิจกรรมการก่อสร้างเฉพาะงานอื่น ๆ

หากพิจารณาหม้อย่อยอุตสาหกรรมก่อสร้างตามการจัดประเภทอุตสาหกรรมทางเศรษฐกิจทุกประเภทตามมาตรฐานสากล (ประเภท F : ISIC Rev.4) พบว่า มูลค่าการก่อสร้าง ค่าใช้จ่ายขั้นกลาง และมูลค่าเพิ่ม ส่วนใหญ่มาจากสถานประกอบการที่ดำเนินการเกี่ยวกับกิจกรรมการก่อสร้างอาคาร/สิ่งก่อสร้าง ประมาณ 223,600.3 155,978.0 และ 67,622.3 ล้านบาท ตามลำดับ รองลงมาเป็นกิจกรรมเกี่ยวกับการก่อสร้างถนนและทางรถไฟ มีประมาณ 59,821.5 44,088.6 และ 15,732.9 ล้านบาท ตามลำดับ ในขณะที่กิจกรรมการรื้อถอน มีมูลค่าการก่อสร้าง ค่าใช้จ่ายขั้นกลาง และมูลค่าเพิ่มน้อยที่สุด 246.4 167.2 และ 79.2 ล้านบาท ตามลำดับ

เมื่อพิจารณาตามหม้อย่อยอุตสาหกรรมก่อสร้างตามการจัดประเภทอุตสาหกรรมทางเศรษฐกิจทุกประเภทตามมาตรฐานสากล (ประเภท F : ISIC Rev.3) พบว่า มูลค่าการก่อสร้าง ค่าใช้จ่ายขั้นกลาง และมูลค่าเพิ่ม ส่วนใหญ่มาจากสถานประกอบการที่ดำเนินการเกี่ยวกับกิจกรรมการก่อสร้างอาคาร; งานวิศวกรรมโยธา ประมาณ 317,499.7 223,699.1 และ 93,800.6 ล้านบาท ตามลำดับ ได้แก่ กิจกรรมการติดตั้งภายในอาคาร ประมาณ 52,670.2 36,566.1 และ 16,104.1 ล้านบาท ตามลำดับ ในขณะที่สถานประกอบการเกี่ยวกับกิจกรรมการให้เช่าเครื่องอุปกรณ์ที่ใช้ในงานก่อสร้างหรือการรื้อถอน โดยมีผู้ควบคุม มีมูลค่าการก่อสร้าง ค่าใช้จ่ายขั้นกลาง และมูลค่าเพิ่ม น้อยที่สุดเพียง 1,356.2 817.4 และ 538.8 ล้านบาท ตามลำดับ

แผนภูมิ 23 มูลค่าการก่อสร้าง ค่าใช้จ่ายชั้นกลาง และมูลค่าเพิ่มของ สถานประกอบการก่อสร้างจำแนกตามหมู่ย่อยก่อสร้าง อุตสาหกรรม : ISIC Rev.3

จำนวนเงิน (ล้านบาท)



หมู่ย่อยอุตสาหกรรมก่อสร้าง :

หมู่ย่อย 4510 การเตรียมสถานที่ก่อสร้าง

หมู่ย่อย 4520 การก่อสร้างอาคาร; งานวิศวกรรมโยธา

หมู่ย่อย 4530 การติดตั้งภายในอาคาร

หมู่ย่อย 4540 การสร้างอาคารให้สมบูรณ์

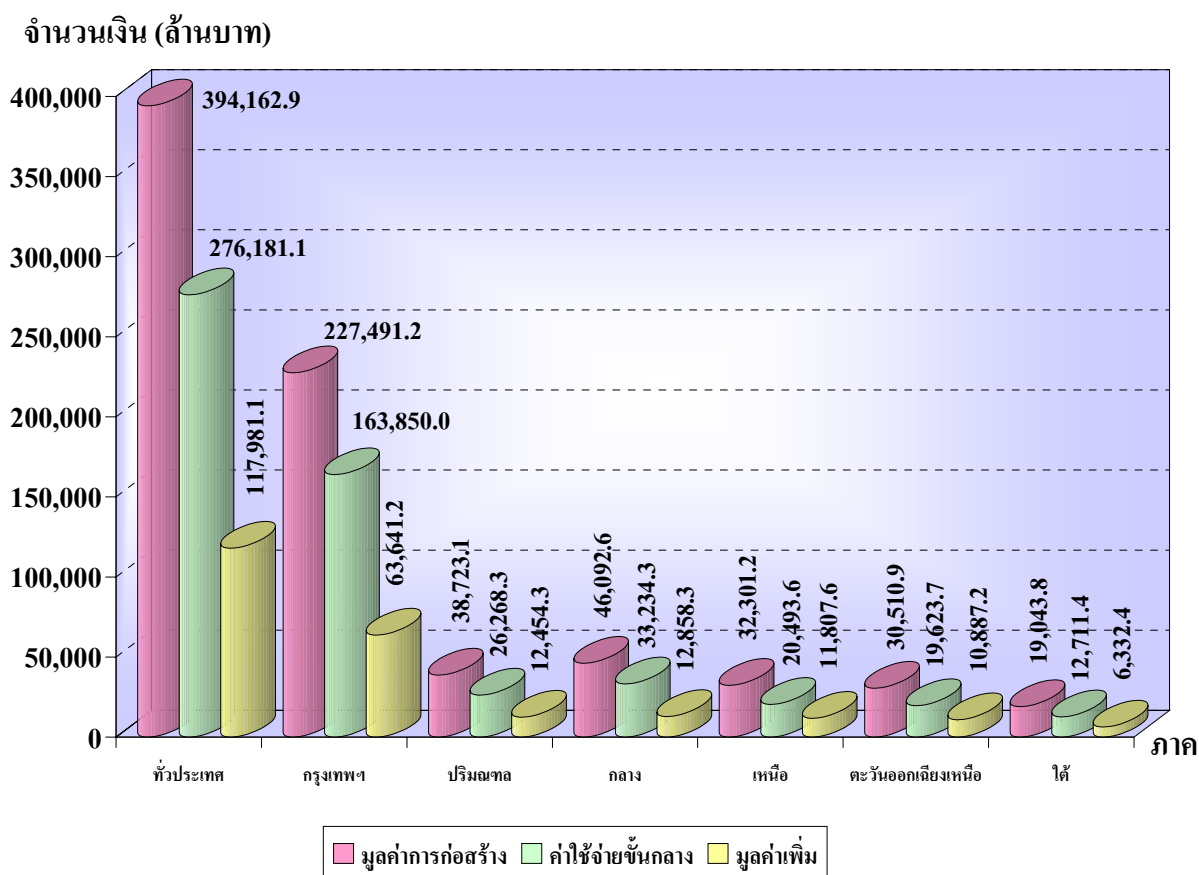
หมู่ย่อย 4550 การให้เช่าเครื่องอุปกรณ์ที่ใช้ในงานก่อสร้างหรือการรื้อถอนโดยมี

ผู้ควบคุม

เมื่อพิจารณามูลค่าการก่อสร้าง ค่าใช้จ่ายชั้นกลาง และมูลค่าเพิ่มของสถานประกอบการในแต่ละภาค พบว่า กรุงเทพมหานคร มีมูลค่าการก่อสร้าง ค่าใช้จ่ายชั้นกลาง และมูลค่าเพิ่มสูงที่สุด ประมาณ 227,491.2 163,850.0 และ 63,641.2 ล้านบาท ตามลำดับ รองลงมา คือ

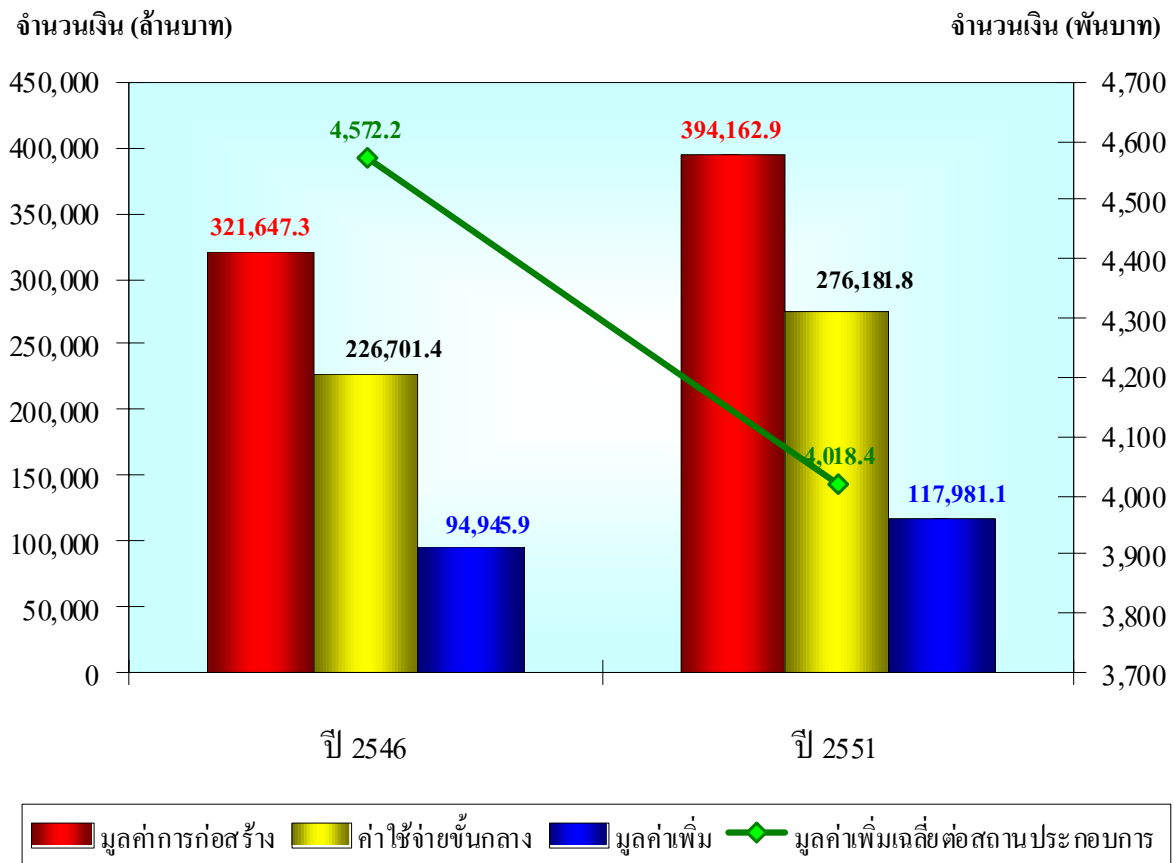
ภาคกลาง มีมูลค่าการก่อสร้าง ค่าใช้จ่ายชั้นกลาง และมูลค่าเพิ่มประมาณ 46,092.6 33,234.3 และ 12,858.3 ล้านบาท ตามลำดับ สำหรับภาคใต้มีมูลค่าการก่อสร้าง ค่าใช้จ่ายชั้นกลาง และมูลค่าเพิ่มต่ำที่สุดประมาณ 19,043.8 12,711.4 และ 6,332.4 ล้านบาท ตามลำดับ

แผนภูมิ 24 มูลค่าการก่อสร้าง ค่าใช้จ่ายชั้นกลาง และมูลค่าเพิ่มของสถานประกอบการก่อสร้าง จำแนกตามภาค



เมื่อเปรียบเทียบมูลค่าการก่อสร้าง ค่าใช้จ่ายชั้นกลาง มูลค่าเพิ่ม และมูลค่าเพิ่มเฉลี่ยต่อกิจการ พบว่า ในปี 2551 มูลค่าการก่อสร้างเพิ่มขึ้นจากปี 2546 ร้อยละ 22.5 ค่าใช้จ่ายชั้นกลาง และมูลค่าเพิ่มในการดำเนินกิจการเพิ่มขึ้นเช่นเดียวกัน คือ ร้อยละ 21.8 และ 24.3 ตามลำดับ ในขณะที่มูลค่าเพิ่มเฉลี่ยต่อสถานประกอบการลดลงร้อยละ 12.1

แผนภูมิ 25 มูลค่าการก่อสร้าง ค่าใช้จ่ายชั้นกลาง มูลค่าเพิ่ม และมูลค่าเพิ่มเฉลี่ยของสถานประกอบการก่อสร้างปี 2546 - 2551



2.4 มูลค่าการก่อสร้างเฉลี่ย

สถานประกอบการอุตสาหกรรมก่อสร้างทั่วประเทศ มีมูลค่าการก่อสร้างต่อสถานประกอบการและต่อคนทำงาน ประมาณ 13.4 และ 1.1 ล้านบาท ตามลำดับ เมื่อพิจารณาตามขนาดของสถานประกอบการพบว่า สถานประกอบการที่มีคนทำงานมากกว่า 20 คน มีมูลค่าการก่อสร้างเฉลี่ยต่อสถานประกอบการและต่อคนทำงานสูงที่สุด คือ ประมาณ 152.9 และ 1.5 ล้านบาท ตามลำดับ ในขณะที่สถานประกอบการที่มีคนทำงาน 1 – 5 คน มีมูลค่าการก่อสร้างเฉลี่ยต่อสถานประกอบการ และต่อคนทำงานน้อยที่สุด ประมาณ 765,000 บาท และ 245,800 บาท ตามลำดับ

ตาราง 2 มูลค่าการก่อสร้างเฉลี่ยต่อสถานประกอบการและต่อคนทำงาน จำแนกตามขนาดของสถานประกอบการ

หน่วย : พันบาท

ขนาดของสถานประกอบการ	มูลค่าการก่อสร้างเฉลี่ย	
	ต่อสถานประกอบการ	ต่อคนทำงาน
รวม	13,425.2	1,080.8
1 – 5 คน	765.0	245.8
6 – 10 คน	4,346.9	572.0
11 – 15 คน	7,995.1	636.9
16 – 20 คน	13,961.3	788.6
มากกว่า 20 คน	152,904.3	1,475.5

ตาราง 3 มูลค่าการก่อสร้างเฉลี่ยต่อสถานประกอบการและต่อคนทำงาน จำแนกตามหมู่ย่อยอุตสาหกรรมก่อสร้าง : ISIC Rev.4

หน่วย : พันบาท

หมู่ย่อยอุตสาหกรรมก่อสร้าง	มูลค่าการก่อสร้างเฉลี่ย	
	ต่อสถานประกอบการ	ต่อคนทำงาน
รวม	13,425.2	1,080.8
การก่อสร้างอาคาร/สิ่งก่อสร้าง	13,414.9	1,037.6
การก่อสร้างถนนและทางรถไฟ	63,236.3	1,577.8
การก่อสร้างโครงการสาธารณูปโภค	24,735.2	1,484.8
การก่อสร้างโครงการงานวิศวกรรมโยธาอื่นๆ	62,371.0	1,461.8
การรื้อถอน	10,713.0	708.0
การเตรียมสถานที่ก่อสร้าง	1,542.7	439.9
การติดตั้งระบบไฟฟ้า	17,259.2	1,298.9
การติดตั้งระบบประปา ระบบทำความร้อน และระบบระบายอากาศ	16,462.5	1,152.6
การติดตั้งสิ่งก่อสร้างอื่นๆ	25,347.6	1,386.4
การสร้างอาคารให้เสร็จสมบูรณ์	4,972.2	680.0
การก่อสร้างเฉพาะงานอื่นๆ	22,857.5	904.8

เมื่อพิจารณาตามหมู่ย่อยอุตสาหกรรมก่อสร้างตามการจัดประเภทอุตสาหกรรมเศรษฐกิจทุกประเภทตามมาตรฐานสากล (ประเภท F : ISIC Rev.4) พบว่า การก่อสร้างถนนและทางรถไฟ มีมูลค่าการก่อสร้างเฉลี่ยต่อสถานประกอบการสูงที่สุด ประมาณ 63.2 ล้านบาท รองลงมา ได้แก่ การก่อสร้างโครงการงานวิศวกรรมโยธาอื่นๆ ประมาณ 62.4 ล้านบาท ส่วนการเตรียมสถานที่ก่อสร้าง มีมูลค่าการ

ก่อสร้างเฉลี่ยต่อสถานประกอบการต่ำที่สุด ประมาณ 1.5 ล้านบาท สำหรับมูลค่าการก่อสร้างเฉลี่ยต่อคนทำงานนั้น พบว่า การก่อสร้างถนน และทางรถไฟ มีมูลค่าการก่อสร้างเฉลี่ยต่อคนทำงานมากที่สุด ประมาณ 1.6 ล้านบาท ในขณะที่การเตรียมสถานที่ก่อสร้างมีมูลค่าการก่อสร้างเฉลี่ยต่อคนทำงานน้อยที่สุด ประมาณ 439,900 บาท

เมื่อพิจารณาตามหมุ่ย่อยอุตสาหกรรมก่อสร้างตามการจัดประเภทอุตสาหกรรมทางเศรษฐกิจทุกประเภทตามมาตรฐานสากล (ประเภท F : ISIC Rev.3) พบว่า การติดตั้งภายในอาคาร มีมูลค่าการก่อสร้างเฉลี่ยต่อสถานประกอบการสูงที่สุด ประมาณ 18.5 ล้านบาท รองลงมา ได้แก่ การก่อสร้างอาคาร; งานวิศวกรรมโยธา ประมาณ 16.7 ล้านบาท ส่วนการให้เช่าเครื่องอุปกรณ์ที่ใช้งานก่อสร้างหรือรื้อถอนโดยมีผู้ควบคุม มีมูลค่าการก่อสร้างเฉลี่ยต่อสถานประกอบการต่ำที่สุด ประมาณ 6.4 ล้านบาท สำหรับมูลค่าการก่อสร้างเฉลี่ยต่อคนทำงานนั้น พบว่า การก่อสร้างอาคาร; งานวิศวกรรมโยธา มีมูลค่าการก่อสร้างเฉลี่ยต่อคนทำงานสูงที่สุด ประมาณ 1.1 ล้านบาท ในขณะที่การให้เช่าเครื่องอุปกรณ์ที่ใช้งานก่อสร้างหรือรื้อถอนโดยมีผู้ควบคุม มีมูลค่าการก่อสร้างเฉลี่ยต่อคนทำงานต่ำที่สุด ประมาณ 611,500 บาท

ตาราง 4 มูลค่าการก่อสร้างเฉลี่ยต่อสถานประกอบการและต่อคนทำงาน จำแนกตามหมู่ย่อยอุตสาหกรรมก่อสร้าง : ISIC Rev.3

หน่วย : พันบาท

หมู่ย่อยอุตสาหกรรมก่อสร้าง	มูลค่าการก่อสร้างเฉลี่ย	
	ต่อสถาน ประกอบการ	ต่อคนทำงาน
รวม	13,425.2	1,080.8
การเตรียมสถานที่ก่อสร้าง	1,443.3	401.4
การก่อสร้างอาคาร; งานวิศวกรรมโยธา	16,746.6	1,145.1
การติดตั้งภายในอาคาร	18,467.8	1,115.2
การสร้างอาคารให้สมบูรณ์	5,353.6	727.3
การให้เช่าเครื่องอุปกรณ์ที่ใช้ในงานก่อสร้างหรือ การรื้อถอนโดยมีผู้ควบคุม	6,397.2	611.5

หากพิจารณามูลค่าการก่อสร้างเฉลี่ยต่อสถานประกอบการในแต่ละภาค พบว่า สถานประกอบการในกรุงเทพมหานคร มีมูลค่าการก่อสร้างเฉลี่ยต่อสถานประกอบการและต่อคนทำงานสูงที่สุด คือ ประมาณ 58.8 และ 1.7 ล้านบาท ตามลำดับ ในขณะที่ภาคตะวันออกเฉียงเหนือ มีมูลค่าการก่อสร้างเฉลี่ยต่อสถานประกอบการและต่อคนทำงานต่ำที่สุด คือ ประมาณ 3.1 ล้านบาท และ 515,800 บาท ตามลำดับ

ตาราง 5 มูลค่าการก่อสร้างเฉลี่ยต่อสถานประกอบการ และเฉลี่ยต่อ คนทำงาน จำแนกตามภาค

หน่วย : พันบาท

ภาค	มูลค่าการก่อสร้างเฉลี่ย	
	ต่อสถานประกอบการ	ต่อคนทำงาน
ทั่วประเทศ	13,425.2	1,080.8
กรุงเทพมหานคร	58,798.4	1,653.7
ปริมณฑล	15,526.5	997.1
ภาคกลาง	14,768.5	871.0
ภาคเหนือ	6,262.3	777.7
ภาคตะวันออกเฉียงเหนือ	3,050.5	515.8
ภาคใต้	4,038.1	548.9

2.5 มูลค่าเพิ่มเฉลี่ย

สถานประกอบการก่อสร้างทั่วประเทศ ในปี 2551 มีมูลค่าเพิ่มเฉลี่ยต่อสถานประกอบการและต่อคนทำงาน ประมาณ 4.0 ล้านบาท และ 323,500 บาท ตามลำดับ เมื่อพิจารณาตามขนาดของสถานประกอบการ พบว่า สถานประกอบการที่มีคนทำงานมากกว่า 20 คน มีมูลค่าเพิ่มเฉลี่ยต่อสถานประกอบการและต่อคนทำงานสูงที่สุด ประมาณ 44.1 ล้านบาท และ 425,000 บาท ตามลำดับ สำหรับสถานประกอบการที่มีคนทำงาน 1 – 5 คน มีมูลค่าเพิ่มเฉลี่ยต่อสถานประกอบการและเฉลี่ยต่อคนทำงานต่ำที่สุด ประมาณ 322,500 บาท และ 103,600 บาท ตามลำดับ

ตาราง 6 มูลค่าเพิ่มเฉลี่ยต่อสถานประกอบการและต่อคนทำงาน จำแนกตามขนาดของสถานประกอบการ

หน่วย : พันบาท

ขนาดของสถานประกอบการ	มูลค่าการก่อสร้างเฉลี่ย	
	ต่อสถานประกอบการ	ต่อคนทำงาน
รวม	4,018.4	323.5
1 – 5 คน	322.5	103.6
6 – 10 คน	1,507.0	198.3
11 – 15 คน	2,624.9	209.1
16 – 20 คน	4,342.2	245.3
มากกว่า 20 คน	44,076.2	425.0

หากพิจารณาตามหมู่ย่อยอุตสาหกรรมก่อสร้างตามการจัดประเภทอุตสาหกรรมทางเศรษฐกิจทุกประเภท ตามมาตรฐานสากล (ประเภท F : ISIC Rev.4) พบว่า การก่อสร้างโครงการงานวิศวกรรมโยธาอื่นๆ มีมูลค่าเพิ่มเฉลี่ยต่อสถานประกอบการสูงที่สุด ประมาณ 20.4 ล้านบาท รองลงมา ได้แก่ การก่อสร้างถนนและทางรถไฟ ประมาณ 16.6 ล้านบาท ส่วนการเตรียมสถานที่ก่อสร้าง มีมูลค่าเพิ่มเฉลี่ยต่อสถานประกอบการต่ำที่สุด ประมาณ 589,000 บาท สำหรับมูลค่าเพิ่มเฉลี่ยต่อคนทำงานนั้น พบว่า การติดตั้งสิ่งก่อสร้างอื่น ๆ มีมูลค่าเพิ่มเฉลี่ยต่อคนทำงานสูงที่สุด ประมาณ 500,400 บาท ในขณะที่การเตรียมสถานที่ก่อสร้าง มีมูลค่าเพิ่มเฉลี่ยต่อคนทำงานต่ำที่สุด ประมาณ 168,000 บาท

ตาราง 7 มูลค่าเพิ่มเฉลี่ยต่อสถานประกอบการและต่อคนทำงาน จำแนกตามหมู่ย่อยอุตสาหกรรมก่อสร้าง : ISIC Rev.4

หน่วย : พันบาท

หมู่ย่อยอุตสาหกรรมก่อสร้าง	มูลค่าการก่อสร้างเฉลี่ย	
	ต่อสถานประกอบการ	ต่อคนทำงาน
รวม	4,018.4	323.5
การก่อสร้างอาคาร/สิ่งก่อสร้าง	4,057.0	313.8
การก่อสร้างถนนและทางรถไฟ	16,631.0	415.0
การก่อสร้างโครงการสาธารณูปโภค	7,374.1	442.6
การก่อสร้างโครงการงานวิศวกรรมโยธาอื่นๆ	20,407.2	478.3
การรื้อถอน	3,443.5	222.6
การเตรียมสถานที่ก่อสร้าง	589.0	168.0
การติดตั้งระบบไฟฟ้า	4,959.6	373.3
การติดตั้งระบบประปา ระบบทำความร้อน และระบบระบายอากาศ	5,983.4	418.9
การติดตั้งสิ่งก่อสร้างอื่นๆ	9,148.1	500.4
การสร้างอาคารให้เสร็จสมบูรณ์	1,552.4	212.3
การก่อสร้างเฉพาะงานอื่นๆ	7,000.1	277.1

หากพิจารณาตามหมู่ย่อยอุตสาหกรรมก่อสร้างตามการจัดประเภทอุตสาหกรรมทางเศรษฐกิจทุกประเภทตามมาตรฐานสากล (ประเภท F : ISIC Rev.3) พบว่า การติดตั้งภายในอาคารมีมูลค่าเพิ่มเฉลี่ยต่อสถานประกอบการและต่อคนทำงานสูงที่สุด ประมาณ 5.6 ล้านบาท และ 341,000 บาท ตามลำดับ ในขณะที่สถานประกอบการเกี่ยวกับการเตรียมสถานที่ก่อสร้าง มีมูลค่าเพิ่มเฉลี่ยต่อสถานประกอบการและต่อคนทำงานมีน้อยที่สุด คือ ประมาณ 556,100 และ 154,700 บาท ตามลำดับ

ตาราง 8 มูลค่าเพิ่มเฉลี่ยต่อสถานประกอบการและต่อคนทำงาน จำแนกตามหมู่ย่อยอุตสาหกรรมก่อสร้าง : ISIC Rev.3

หน่วย : พันบาท

หมู่ย่อยอุตสาหกรรมก่อสร้าง	มูลค่าการก่อสร้างเฉลี่ย	
	ต่อสถานประกอบการ	ต่อคนทำงาน
รวม	4,018.4	323.5
การเตรียมสถานที่ก่อสร้าง	556.1	154.7
การก่อสร้างอาคาร; งานวิศวกรรมโยธา	4,947.5	338.3
การติดตั้งภายในอาคาร	5,646.6	341.0
การสร้างอาคารให้สมบูรณ์	1,678.3	228.0
การให้เช่าเครื่องอุปกรณ์ที่ใช้ในงานก่อสร้างหรือการรื้อถอนโดยมีผู้ควบคุม	2,541.8	242.9

เมื่อพิจารณามูลค่าเพิ่มเฉลี่ยต่อสถานประกอบการในแต่ละภาคพบว่า สถานประกอบการในกรุงเทพมหานคร มีมูลค่าเพิ่มเฉลี่ยต่อสถานประกอบการสูงที่สุด ประมาณ 16.4 ล้านบาท รองลงมา คือ ปริมณฑล ประมาณ 5.0 ล้านบาท ในขณะที่ภาคตะวันออกเฉียงเหนือ มีมูลค่าเพิ่มเฉลี่ยต่อสถานประกอบการต่ำที่สุด ประมาณ 1.1 ล้านบาท สำหรับมูลค่าเพิ่มเฉลี่ยต่อคนทำงาน พบว่า สถานประกอบการในกรุงเทพมหานคร มีมูลค่าเพิ่มเฉลี่ยต่อคนทำงานมากที่สุด ประมาณ 462,600 บาท ส่วนสถานประกอบการในภาคใต้ มีมูลค่าเฉลี่ยต่อคนทำงานน้อยที่สุด ประมาณ 182,500 บาท

ตาราง 9 มูลค่าเพิ่มเฉลี่ยต่อสถานประกอบการ และเฉลี่ยต่อคนทำงาน จำแนกตามภาค

หน่วย : พันบาท

ภาค	มูลค่าการก่อสร้างเฉลี่ย	
	ต่อสถานประกอบการ	ต่อคนทำงาน
ทั่วประเทศ	4,018.4	323.5
กรุงเทพมหานคร	16,449.0	462.6
ปริมณฑล	4,993.7	320.7
ภาคกลาง	4,119.9	243.0
ภาคเหนือ	2,289.2	284.3
ภาคตะวันออกเฉียงเหนือ	1,085.5	184.0
ภาคใต้	1,342.7	182.5

3. การเปรียบเทียบการดำเนินกิจการอุตสาหกรรมก่อสร้าง

เมื่อเปรียบเทียบผลจากการสำรวจอุตสาหกรรมก่อสร้าง พ.ศ. 2552 กับ 2547 เป็นข้อมูลของการดำเนินกิจการในปี 2551 เทียบกับปี 2546 พบว่า สถานประกอบการก่อสร้างมีจำนวนเพิ่มขึ้น ร้อยละ 41.4 จำนวนคนทำงานเพิ่มขึ้น ร้อยละ 55.2

ในด้านการจ้างงาน พบว่า มีจำนวนลูกจ้างเพิ่มขึ้นร้อยละ 58.7 ส่วนค่าตอบแทนแรงงาน พบว่าลูกจ้างได้รับเพิ่มขึ้นร้อยละ 96.5

ในด้านการดำเนินกิจการ พบว่า มูลค่าการก่อสร้างหรือรายรับค่าใช้จ่ายขั้นกลาง และมูลค่าเพิ่มของอุตสาหกรรมก่อสร้าง เพิ่มขึ้นจากปี 2547 ร้อยละ 22.5 21.8 และ 24.3 ตามลำดับ

ตาราง 10 สรุปข้อมูลที่สำคัญของสถานประกอบการก่อสร้าง ปี 2546 และ 2551

ข้อมูลที่สำคัญ	ปี 2546 ^{1/}	ปี 2551 ^{2/}	ร้อยละของ การ เปลี่ยนแปลง
จำนวนสถานประกอบการ (แห่ง)	20,766	29,360	41.4
จำนวนคนทำงาน (คน)	234,925	364,694	55.2
เฉลี่ยต่อสถานประกอบการ (คน)	11.3	12.4	9.7
จำนวนลูกจ้าง (คน)	211,240	335,150	58.7
เฉลี่ยต่อสถานประกอบการ (คน)	10.2	11.4	11.8
ค่าตอบแทนแรงงาน (ล้านบาท)	15,843.8	31,126.4	96.5
เฉลี่ยต่อคนต่อปี (บาท)	75,003.8	92,873.0	23.8
มูลค่าการก่อสร้าง (ล้านบาท)	321,647.3	394,162.9	22.5
เฉลี่ยต่อสถานประกอบการ (พันบาท)	15,489.1	13,425.2	-13.3
เฉลี่ยต่อคนทำงาน (พันบาท)	1,369.1	1,080.8	-21.1
ค่าใช้จ่ายจั่นกลาง (ล้านบาท)	226,701.4	276,181.8	21.8
เฉลี่ยต่อสถานประกอบการ (พันบาท)	10,917.0	9,406.7	-13.8
เฉลี่ยต่อคนทำงาน (พันบาท)	965.0	757.3	-21.5
มูลค่าเพิ่ม (ล้านบาท)	94,945.9	117,981.1	24.3
เฉลี่ยต่อสถานประกอบการ (พันบาท)	4,572.2	4,018.4	-12.1
เฉลี่ยต่อคนทำงาน (พันบาท)	404.2	323.5	-20.0

หมายเหตุ : ^{1/} คำนวณรวมสถานประกอบการประเภทอุตสาหกรรมตามกิจกรรมทางเศรษฐกิจ
ทุกประเภทตามมาตรฐานสากล : ISIC Rev.3

^{2/} คำนวณรวมสถานประกอบการประเภทอุตสาหกรรมตามกิจกรรมทางเศรษฐกิจ
ทุกประเภทตามมาตรฐานสากล : ISIC Rev.4

ภาคผนวก

ขอบข่ายและคุ่มรวม

สถานประกอบการที่อยู่ในขอบข่ายการสำรวจนี้ ได้แก่ สถานประกอบการที่ดำเนินการเกี่ยวกับการก่อสร้าง ประเภท F ตามการจัดประเภทอุตสาหกรรมตามกิจกรรมทางเศรษฐกิจทุกประเภทตามมาตรฐานสากล (International Standard Industrial Classification of all Economic Activities; ISIC : Rev.4) โดยคุ่มรวมสถานประกอบการก่อสร้างทุกแห่ง ทั่วประเทศ

คาบเวลาอ้างอิง

ข้อมูลที่เกี่ยวข้องรวมในการสำรวจนี้ เป็นข้อมูลในคาบเวลาการดำเนินกิจการของสถานประกอบการก่อสร้างในรอบ 12 เดือนที่แล้ว (การดำเนินกิจการระหว่าง 1 มกราคม ถึง 31 ธันวาคม 2551)

วิธีการเก็บรวบรวมข้อมูล

การเก็บรวบรวมข้อมูลใช้วิธีส่งเจ้าหน้าที่ ซึ่งเป็นข้าราชการและลูกจ้างของสำนักงานสถิติแห่งชาติออกไปทำการสัมภาษณ์เจ้าของผู้ประกอบการ หรือผู้ที่ได้รับมอบหมายให้ตอบข้อมูลของสถานประกอบการ ซึ่งตกเป็นตัวอย่างในระหว่างเดือนกรกฎาคม – สิงหาคม 2552

ข้อจำกัดของข้อมูล

ข้อมูลที่น่าเสนอไว้ในรายงานฉบับนี้อาจมีความคลาดเคลื่อนอยู่บ้าง ความคลาดเคลื่อนดังกล่าวเป็นความคลาดเคลื่อนจากการเลือกตัวอย่าง (Sampling error) และความคลาดเคลื่อนที่เกิดจากสาเหตุอื่น

(Non Sampling error) เช่น ผู้ตอบไม่ให้ข้อมูลตามความเป็นจริง ข้อมูลในแบบสอบถามไม่ครบถ้วน การลงรหัสผิดพลาด หรือการบันทึกข้อมูลผิดพลาด เป็นต้น อย่างไรก็ตาม สำนักงานสถิติแห่งชาติ ได้พยายามควบคุมให้ข้อมูลมีความคลาดเคลื่อนน้อยที่สุด จึงขอให้ผู้ใช้ข้อมูลใช้ข้อมูลด้วยความระมัดระวังตามสมควร

แนวคิด และคำนิยาม

1. **สถานประกอบการอุตสาหกรรมก่อสร้าง** หมายถึง สถานประกอบการที่ดำเนินกิจการเกี่ยวกับการสร้างใหม่ การต่อเติม การตัดแปลง การซ่อมแซมและการรื้อทำลายอาคาร หรือสิ่งก่อสร้างด้านวิศวกรรม เช่น ถนน สะพาน เขื่อน อุโมงค์ เป็นต้น

2. **การจัดจำแนกประเภทอุตสาหกรรมก่อสร้าง** ได้จำแนกประเภทตามกิจกรรมทางเศรษฐกิจทุกประเภทตามมาตรฐานสากล (International Standard Industrial Classification of All Economic Activities; ISIC : Rev.4) ซึ่งอุตสาหกรรมก่อสร้างจัดอยู่ในประเภท F : การก่อสร้าง การจัดจำแนกโครงสร้างประเภทอุตสาหกรรมก่อสร้าง เป็นดังนี้

หมวด ได้แก่ กลุ่มอุตสาหกรรม ซึ่งแบ่งเป็นกลุ่มย่อยจากประเภท และใช้แทนด้วยเลขรหัส 2 ตัวแรก คือ รหัส 41 – 43 รวม 3 หมวด ได้แก่

หมวด 41 การก่อสร้างอาคาร/สิ่งก่อสร้าง

หมวด 42 งานวิศวกรรมโยธา

หมวด 43 กิจกรรมการก่อสร้างเฉพาะงาน

หมู่ย่อย ได้แก่ อุตสาหกรรมที่ได้นำมาจัดประเภทเข้าไว้ในหมู่ และใช้แทนด้วยเลขรหัส 4 ตัว ตั้งแต่รหัส 4100 – 4390 รวม 11 หมู่ย่อย ได้แก่

หมู่ย่อย 4100 การก่อสร้างอาคาร/สิ่งก่อสร้างทั้งที่ใช้และไม่ใช้เพื่อการอยู่อาศัยทุกประเภท รวมถึงปรับปรุงซ่อมแซมและประกอบอาคารสำเร็จรูป ณ สถานที่ก่อสร้าง

หมู่ย่อย 4210 การก่อสร้างถนนและทางรถไฟ ได้แก่ การก่อสร้างถนน ทางหลวง มอเตอร์เวย์ ทางเดิน สะพาน อุโมงค์ ทางวิ่ง สนามบิน รวมถึงทางขับและลานจอดอากาศยาน ทางรถไฟ และทางรถไฟใต้ดิน รวมถึงการทำสี ลาดยางมะตอย ติดตั้งเครื่องหมายจราจร และการทำงานบนพื้นผิวถนนอื่น ๆ

หมู่ย่อย 4220 การก่อสร้างโครงการสาธารณูปโภคเกี่ยวกับน้ำ น้ำมัน ก๊าซ ไฟฟ้า และการสื่อสาร รวมทั้งการซ่อมแซม ท่อส่ง และระบบสาธารณูปโภค ได้แก่ สายส่งต่าง ๆ ระบบชลประทาน (คลอง) ระบบระบายน้ำ/สิ่งปฏิกูล โรงงานบำบัดน้ำเสีย โรงงานกำจัดสิ่งปฏิกูล และสถานีสูบน้ำ การขุดเจาะบ่อน้ำ การติดตั้งระบบสูบน้ำ สายส่งไฟฟ้ากำลัง สายเคเบิล สายโทรศัพท์ โรงไฟฟ้า และเสาส่งสัญญาณโทรคมนาคม

หมู่ย่อย 4290 การก่อสร้างโครงการงานวิศวกรรมโยธาอื่น ๆ ได้แก่ การก่อสร้างทางน้ำ ท่าเรือ เขื่อน ประตูระบายน้ำ และโครงการงานวิศวกรรมโยธาอื่น ๆ ซึ่งมีได้จัดประเภทไว้ในที่อื่น ๆ รวมทั้งการพัฒนา

ที่ดิน (เช่น จัดทำถนน และระบบสาธารณูปโภคเพิ่มเติม) และจัดสรรแบ่งขาย

หมู่ย่อย 4311 การรื้อถอน ได้แก่ ทำลายอาคาร ถนน ทางหลวง และสิ่งก่อสร้างอื่น ๆ

หมู่ย่อย 4312 การเตรียมสถานที่ก่อสร้าง ได้แก่ การขุดลอกสถานที่ก่อสร้างอาคาร การขุดเพื่อวางฐานราก การถมดิน การปรับระดับและเกลี่ยพื้นที่ก่อสร้าง การขุดคูน้ำ การระเบิด การขุดเจาะเพื่อการสำรวจทางธรณีวิทยา รวมทั้งการให้เช่าเครื่องจักรและอุปกรณ์ที่ใช้ในการเตรียมสถานที่ก่อสร้าง เช่น เครื่องเกรด เครื่องเกลี่ย เครื่องขุดรถปราบดิน โดยมีผู้ควบคุม เป็นต้น

หมู่ย่อย 4321 การติดตั้งระบบไฟฟ้าของอาคาร/สิ่งก่อสร้าง และงานวิศวกรรมโยธาทุกประเภท รวมทั้งการเชื่อมต่อเครื่องใช้ไฟฟ้าและอุปกรณ์ในครัวเรือน รวมถึงเครื่องทำความร้อนติดผนัง

หมู่ย่อย 4322 การติดตั้งระบบประปา ระบบทำความร้อน และระบบระบายอากาศ รวมทั้งการติดตั้งบำรุงรักษาและซ่อมแซมระบบประปา ระบบน้ำ ระบบทำความร้อน ระบบปรับอากาศ และระบบท่อก๊าซภายในอาคาร/สิ่งก่อสร้าง

หมู่ย่อย 4329 การติดตั้งสิ่งก่อสร้างอื่น ๆ ได้แก่ การติดตั้งบำรุงรักษาและซ่อมแซมฉนวนป้องกันท่อน้ำร้อน น้ำเย็น และฉนวนที่เกี่ยวข้องกับงานป้องกันเสียงและป้องกันไฟ รวมทั้งการติดตั้งสิ่งก่อสร้างอื่น ๆ ซึ่งมีได้จัดประเภทไว้ในที่อื่น

หมุ่ย่อย 4330 การสร้างอาคารให้เสร็จสมบูรณ์ ได้แก่ การติดตั้งเครื่องประกอบอาคาร/สิ่งก่อสร้างและอุปกรณ์ตกแต่งภายในที่ดำเนินการ ณ สถานที่ก่อสร้างเป็นหลัก

หมุ่ย่อย 4390 กิจกรรมการก่อสร้างเฉพาะงานอื่น ๆ ได้แก่ การก่อสร้างฐานราก การตอกเสาเข็ม และงานที่เกี่ยวข้อง รวมถึงการให้เช่าเครื่องจักรและอุปกรณ์ที่ใช้ในการก่อสร้างฐานรากโดยมีผู้ควบคุมรวมทั้งกิจกรรมการก่อสร้างเฉพาะงาน ซึ่งเป็นงานที่ต้องใช้ความชำนาญหรือเครื่องมือพิเศษ

3. รูปแบบการจัดตั้งตามกฎหมาย

ส่วนบุคคล ห้างหุ้นส่วนที่ไม่เป็นนิติบุคคล หมายถึง สถานที่ประกอบการที่มีเจ้าของเป็นบุคคลธรรมดา คนเดียวหรือหลายคนรวมกัน และให้หมายรวมถึงห้างหุ้นส่วนสามัญที่ไม่จดทะเบียนเป็นนิติบุคคลด้วย

ห้างหุ้นส่วนสามัญนิติบุคคล ห้างหุ้นส่วนจำกัด หมายถึง สถานที่ประกอบการที่จัดตั้งขึ้นโดยมีบุคคลตั้งแต่ 2 คนขึ้นไป รวมทุนกันเพื่อประกอบกิจการและรับผิดชอบร่วมกัน โดยจดทะเบียนถูกต้องตามกฎหมาย

บริษัทจำกัด บริษัทจำกัด (มหาชน)

บริษัทจำกัด หมายถึง สถานที่ประกอบการที่จัดตั้งขึ้นโดยผู้ริเริ่มคณะหนึ่งและได้จดทะเบียนถูกต้องตามกฎหมาย โดยมีผู้ริเริ่มดำเนินการอย่างน้อย 7 คนขึ้นไป

บริษัทจำกัด (มหาชน) หมายถึง สถานประกอบการที่จัดตั้งขึ้นโดยการจดทะเบียนจัดตั้งบริษัท การควบบริษัท หรือการแปรสภาพบริษัท และวัตถุประสงค์ที่จะขายหุ้นต่อประชาชน โดยมีผู้ริเริ่มดำเนินการตั้งแต่ 15 คนขึ้นไป

การจัดตั้งในรูปแบบอื่นๆ หมายถึง รูปแบบการจัดตั้งตามกฎหมายในรูปแบบอื่นๆ นอกจากที่กล่าวข้างต้น

4. รูปแบบการจัดตั้งทางเศรษฐกิจ

สำนักงานแห่งเดียว หมายถึง สถานประกอบการที่ดำเนินกิจการโดยอิสระ ไม่เป็นสาขาหรือหน่วยย่อยของสถานประกอบการอื่น และไม่มีสาขาหรือหน่วยงานย่อยอยู่ในความควบคุมดูแล การดำเนินกิจการไม่จำเป็นต้องพึ่งพา หรือได้รับการสนับสนุนทางการบริหารและดำเนินงานจากสถานประกอบการอื่น

สำนักงานใหญ่ หมายถึง สถานประกอบการที่เป็นเจ้าของ และควบคุมกิจการของสถานประกอบการอื่น ที่เป็นสำนักงานสาขาหรือหน่วยงานย่อย

สำนักงานสาขา หมายถึง สถานประกอบการที่เป็นสาขา หรือหน่วยงานย่อยของสถานประกอบการอื่นที่เป็นสำนักงานใหญ่

5. คนทำงาน หมายถึง คนที่ทำงานในสถานประกอบการทั้งที่ได้รับเงินเดือนและไม่ได้รับเงินเดือนที่สถานประกอบการมีอยู่ตามปกติ รวมทั้งผู้ที่ปกติทำงานอยู่ในสถานประกอบการแห่งนี้ แต่ในวันดังกล่าวไม่ได้มาทำงาน เนื่องจากเจ็บป่วย ลาหยุด พักผ่อน โดยได้รับค่าจ้างหรือเงินเดือน

คนทำงาน ประกอบด้วย

คนทำงาน โดยไม่ได้รับค่าจ้างหรือเงินเดือน หมายถึง เจ้าของกิจการหรือหุ้นส่วนที่ทำงานให้สถานประกอบการ โดยไม่ได้รับค่าจ้างหรือเงินเดือน (ถ้าได้รับค่าจ้างหรือเงินเดือน ให้นำเป็นลูกจ้าง) หรือผู้ที่อาศัยอยู่ในครัวเรือนของเจ้าของกิจการหรือหุ้นส่วนหรือบุคคลอื่น ที่ทำงานให้กับสถานประกอบการอย่างน้อยสัปดาห์ละ 20 ชั่วโมง โดยไม่ได้รับค่าจ้างหรือเงินเดือนเป็นประจำ (ถ้าได้รับค่าจ้างหรือเงินเดือน ให้นำเป็นลูกจ้าง)

คนงานก่อสร้าง หมายถึง ลูกจ้างทั้งที่มีฝีมือและไม่มีฝีมือที่ทำงานเกี่ยวข้องโดยตรงกับการก่อสร้าง รื้อถอน หรือทำลายสิ่งก่อสร้าง เช่น ช่างก่ออิฐ ฉาบปูน ปูพื้น มุงหลังคา ทาสี ติดตั้งกระจก และผู้ใช้แรงงาน เช่น ขนหิน ปูน ทราย เกวียนหรือปรับพื้นดินและรื้อถอนหรือทำลายสิ่งก่อสร้าง เป็นต้น

ผู้ประกอบการวิชาชีพเฉพาะ หมายถึง ผู้ที่ทำงานเกี่ยวกับการวิจัยประยุกต์ความรู้ทางทฤษฎีและเทคนิค มาใช้ในงานก่อสร้าง เช่น สถาปนิก วิศวกร ช่างเทคนิค เป็นต้น

ลูกจ้างอื่น ๆ หมายถึง ลูกจ้างทั้งหมดนอกเหนือจากคนงานก่อสร้าง และผู้ประกอบการวิชาชีพเฉพาะ เช่น ผู้จัดการ ผู้อำนวยการ และกรรมการบริหารที่ได้รับค่าจ้างหรือเงินเดือน ผู้ปฏิบัติงานในสำนักงาน เสมียนพนักงาน พนักงานพิมพ์ดีด พนักงานบัญชี พนักงานขาย เป็นต้น

ไม่รวมคนทำงาน ดังต่อไปนี้

- 1) ผู้บริหารหรือผู้ถือหุ้นที่ได้รับเบี้ยประชุมเป็นครั้งคราว
- 2) คนทำงานของสถานประกอบการอื่นที่มาปฏิบัติงานประจำที่สถานประกอบการแห่งนี้
- 3) คนงานที่ทำงานเป็นระยะเวลานาน เช่น ลาไปรับราชการทหาร
- 4) คนที่สถานประกอบการจ้างมาทำงานเฉพาะอย่างเป็นครั้งคราว เช่น กรรมกรที่จ้างมาขนของ เป็นต้น

6. ค่าตอบแทนแรงงาน

ค่าจ้างหรือเงินเดือน หมายถึง เงินที่นายจ้างหรือสถานประกอบการจ่ายให้ลูกจ้าง ในระหว่างเดือนมกราคม - ธันวาคม 2551 ตามข้อตกลงการจ้างแรงงาน โดยอาจจ่ายตามเงื่อนไขของระยะเวลาหรือจ่ายตามปริมาณงาน

ค่าล่วงเวลา โบนัส เงินรางวัลพิเศษ เงินเพิ่มค่าครองชีพ ค่านายหน้า หมายถึง เงินนอกเหนือจากค่าจ้าง เงินเดือน ที่สถานประกอบการจ่ายให้แก่ลูกจ้างเป็นค่าตอบแทนในการทำงาน

สวัสดิการและผลประโยชน์ตอบแทนอื่น ๆ หมายถึง ผลประโยชน์ตอบแทนแรงงานที่นายจ้างหรือสถานประกอบการจ่ายหรือบริการให้แก่ลูกจ้าง ได้แก่ ค่าตอบแทนแรงงานที่จ่ายเป็นสิ่งของและสวัสดิการที่นายจ้างจัดหาหรือบริการลูกจ้าง เช่น อาหาร เครื่องดื่ม บ้านพักคนงาน ค่าเช่าบ้าน ค่าซ่อมแซมที่อยู่อาศัย ค่ารักษาพยาบาล บริการดูแลบุตร พาหนะรับส่งมาทำงาน บันเทิงหรือนันทนาการต่าง ๆ ที่จัดให้ลูกจ้าง เป็นต้น การจ่ายอาจเป็นตัวเลขหรือไม่ก็ได้

เงินที่สถานประกอบการจ่ายสมทบเข้ากองทุนเพื่อการประกันสังคม ฯลฯ หมายถึง เงินที่สถานประกอบการจ่ายสมทบเข้ากองทุนเพื่อการประกันสังคมของทั้งรัฐบาลและเอกชน เพื่อมิให้ลูกจ้างได้รับความเดือดร้อนเมื่อต้องขาดรายได้ไปบางส่วนหรือทั้งหมด อันเนื่องมาจากการเจ็บป่วยหรือประสบอันตรายทั้งในและนอกเวลาทำงาน การคลอดบุตร ทูพพลภาพ การว่างงาน ชราภาพ และเสียชีวิต เงินดังกล่าว เช่น เงินสมทบกองทุนประกันสังคม กองทุนเงินทดแทน กองทุนสำรองเลี้ยงชีพ เป็นต้น

7. ค่าซื้อวัสดุก่อสร้างและอุปกรณ์ หมายถึง ค่าซื้อวัสดุทุกประเภทที่ใช้ในขบวนการก่อสร้าง เช่น ไม้ ซีเมนต์ถุง คอนกรีตสำเร็จรูป เหล็ก หิน ดิน ทราช ลูกกรัง ยางแอสฟัลต์ รวมทั้งอุปกรณ์ประกอบอาคารต่าง ๆ เช่น หน้าต่าง ประตู ท่อระบายน้ำ คอนกรีต ลีทาบ้าน กระจก กระจับเบื้อง บันไดเลื่อน โครงสร้างหลังคา และเครื่องมือขนาดเล็ก มูลค่าซื้อดังกล่าวเป็นมูลค่าตามใบแจ้งราคาสินค้าที่ส่งถึงสถานประกอบการ

8. ค่าจ้างเหมาจ่ายให้สถานประกอบการอื่นดำเนินการให้ หมายถึง จำนวนเงินทั้งสิ้นที่สถานประกอบการได้จ่ายล่วงหน้า และ/หรือ จ่ายเมื่องานเสร็จให้แก่สถานประกอบการอื่นที่รับเหมา ในระหว่างปี 2551

9. ค่าใช้จ่ายในการบำรุงรักษาและซ่อมแซมเครื่องจักรหรืออุปกรณ์ หมายถึง มูลค่าของค่าใช้จ่ายทั้งหมดที่ใช้ในการซ่อมแซมและบำรุงรักษาเครื่องจักรหรืออุปกรณ์และสินทรัพย์ถาวรอื่นๆ เพื่อให้อยู่ในสภาพที่ดีใช้งานต่อไปได้ ทั้งนี้ให้รวมค่าใช้จ่ายในการบำรุงรักษาซ่อมแซม ที่จัดทำโดยสถานประกอบการอื่นที่อยู่ในเครือเดียวกัน

10. ค่าใช้จ่ายอื่นๆ หมายถึง ค่าใช้จ่ายอื่นในการประกอบกิจการก่อสร้าง เช่น ค่าซื้อเอกสารประกวดราคา ค่าธรรมเนียม ค่าแปลน เป็นต้น

11. มูลค่าการก่อสร้างหรือรายรับของสถานประกอบการก่อสร้าง หมายถึง มูลค่าของสิ่งก่อสร้างที่สถานประกอบการดำเนินการเองทั้งหมด จ้างเหมาหรือให้ผู้อื่นช่วยดำเนินการบางส่วน หรือรับช่วงงานจากผู้รับเหมาอื่นในรอบปี 2551

12. มูลค่าวัสดุก่อสร้างและอุปกรณ์ สิ่งก่อสร้างที่อยู่ระหว่างดำเนินการ และมูลค่าการก่อสร้างที่ดำเนินการไปแล้วคงเหลือ หมายถึง มูลค่าของวัสดุก่อสร้างและอุปกรณ์ สิ่งก่อสร้างที่อยู่ระหว่างดำเนินการ และมูลค่าการก่อสร้างที่ดำเนินการไปแล้วของสถานประกอบการที่ยังคงเหลืออยู่ โดยไม่คำนึงถึงว่าจะอยู่ ณ ที่ใด

มูลค่าคงเหลือต้นปี คือ มูลค่าวัสดุก่อสร้างและอุปกรณ์ สิ่งก่อสร้างที่อยู่ระหว่างดำเนินการ และมูลค่าการก่อสร้างที่ดำเนินการไปแล้ว ที่เหลือมาจากปีก่อน เมื่อ 1 มกราคม 2551

มูลค่าคงเหลือปลายปี คือ มูลค่าวัสดุก่อสร้างและอุปกรณ์ สิ่งก่อสร้างที่อยู่ระหว่างดำเนินการและมูลค่าการก่อสร้างที่ดำเนินการไปแล้ว ที่เหลืออยู่ 31 ธันวาคม 2551

13. ส่วนเปลี่ยนแปลงมูลค่าวัสดุก่อสร้างและอุปกรณ์ สิ่งก่อสร้างที่อยู่ระหว่างดำเนินการ และมูลค่าการก่อสร้างที่ดำเนินการไปแล้ว คงเหลือ หมายถึง ผลต่างระหว่างมูลค่าคงเหลือต้นปี และมูลค่าคงเหลือปลายปี (มูลค่าต้นปี - มูลค่าปลายปี)

14. ค่าใช้จ่ายอื่น ๆ ในการดำเนินการ หมายถึง ค่าใช้จ่ายในการดำเนินกิจการต่าง ๆ ของสถานประกอบการ เช่น ค่าเช่าที่ดิน ค่าเช่าอาคาร อาคารพร้อมที่ดิน ยานพาหนะ เครื่องจักร เครื่องมือ ค่าน้ำประปา ค่าไฟฟ้า ค่าไปรษณีย์ ค่าโทรเลข ค่าโทรศัพท์ โทรสาร ค่าใช้จ่ายเกี่ยวกับการใช้อินเทอร์เน็ต ค่าใช้จ่ายเกี่ยวกับการบำรุงรักษาอุปกรณ์เครื่องคอมพิวเตอร์ ค่าเครื่องเขียน แบบพิมพ์ และวัสดุสิ้นเปลือง ค่าทำบัญชี ค่าปรึกษา ค่าทนายความ ค่าตรวจสอบบัญชี ค่าใช้จ่ายในการฝึกอบรม ค่าวิจัย วางแผนและพัฒนา ค่าดอกเบี้ยจ่าย หนี้สูญ ค่าโฆษณา/ค่าการตลาด ค่าเบี้ยประกัน ค่าขนส่ง ขาดทุนจากการเปลี่ยนแปลงอัตราแลกเปลี่ยนฯ และอื่น ๆ เป็นต้น

15. รายรับจากการให้บริการ บำรุงรักษา ซ่อมแซมเครื่องจักร เครื่องใช้ เครื่องมือ ฯลฯ หมายถึง จำนวนเงินที่สถานประกอบการได้รับจากการให้บริการ บำรุงรักษา ซ่อมแซมเครื่องจักรให้กับสถานประกอบการอื่นหรือลูกค้า สำหรับค่าบริการในการให้บริการแก่สถานประกอบการอื่นในเครือเดียวกัน ให้คิดมูลค่าการบริการ โดยรวมค่าแรงงาน ค่าดำเนินการ และค่าวัสดุที่ใช้ในการให้บริการ

16. รายรับอื่น ๆ หมายถึง มูลค่ารายรับอื่น ๆ ของสถานประกอบการ นอกเหนือจากรายการต่าง ๆ ดังกล่าวข้างต้น เช่น รายรับจากการขายวัสดุเหลือใช้ของสถานประกอบการ ค่าขายเหล็กจากการรื้อถอนอาคาร เป็นต้น

17. มูลค่าตามบัญชีของสินทรัพย์ถาวร หมายถึง มูลค่าสุทธิของสินทรัพย์ถาวรตามบัญชีเมื่อได้หักค่าเสื่อมราคา ค่าสึกหรอ ตามระยะเวลาการใช้งานถึงวันสิ้นปี สินทรัพย์ถาวร ได้แก่ ที่ดิน อาคาร และสิ่งก่อสร้าง เครื่องจักร ยานพาหนะ เครื่องใช้สำนักงาน เครื่องมืออื่น ๆ ซอฟต์แวร์ และสินทรัพย์ถาวรอื่น ๆ เช่น ลิขสิทธิ์ สิทธิบัตร เป็นต้น มูลค่าสินทรัพย์ถาวรรวมถึงมูลค่าการต่อเติมตัดแปลง และปรับปรุงสินทรัพย์ถาวรในระหว่างเดือนมกราคม - ธันวาคม 2551 เพื่อยืดอายุการใช้งานหรือเพิ่มประสิทธิภาพการทำงาน

18. ส่วนเปลี่ยนแปลงของมูลค่าสินทรัพย์ถาวร หมายถึง ผลต่างของมูลค่าสินทรัพย์ถาวรต้นงวด และมูลค่าสินทรัพย์ถาวรที่ซื้อหรือผลิตขึ้นใช้เองระหว่างปี กับมูลค่าสินทรัพย์ถาวรปลายงวด และมูลค่าสินทรัพย์ถาวรที่ขายระหว่างปี

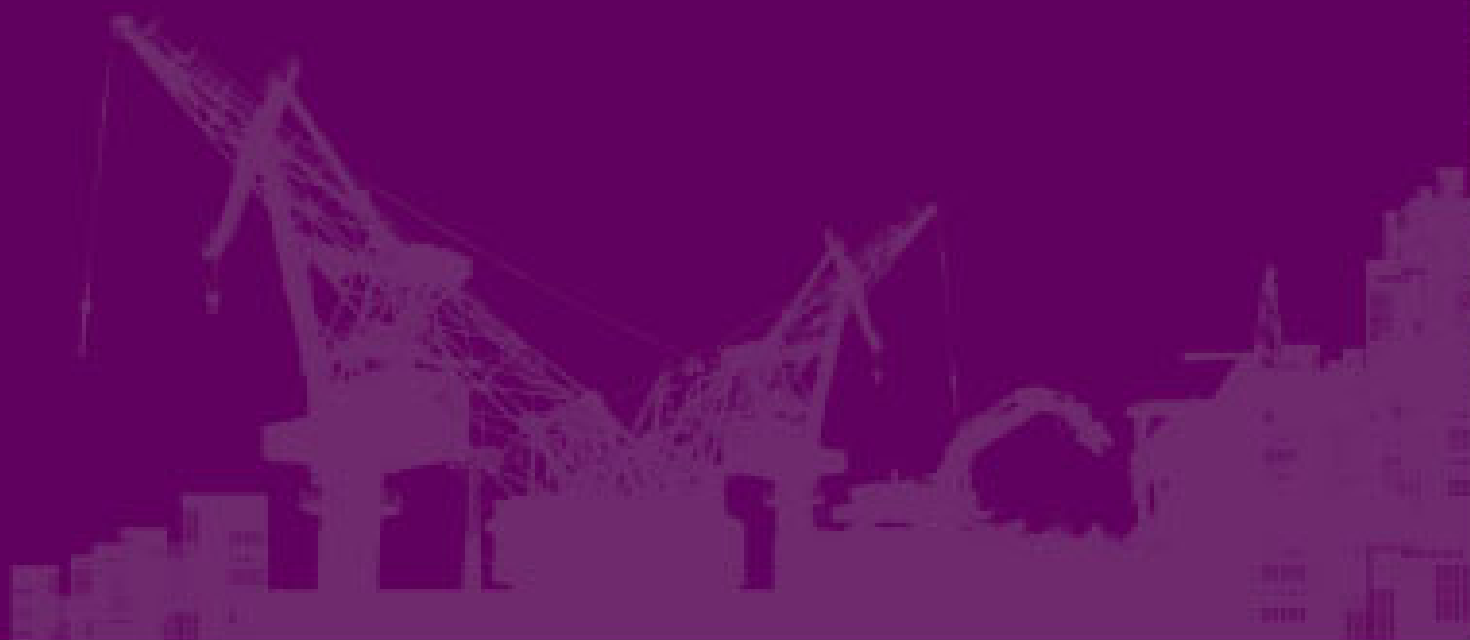
19. มูลค่าเพิ่ม

คำนวณโดย : มูลค่าเพิ่ม = มูลค่าการก่อสร้าง (รายรับของสถานประกอบการในรอบปี 2551) – ค่าใช้จ่ายขั้นกลาง (รายจ่ายที่ใช้ในการดำเนินกิจการในรอบปี 2551)



สำนักงานสิทธิแห่งชาติ

เว็บไซต์สำนักงานสิทธิแห่งชาติ
กระทรวงยุติธรรม ดำเนินอย่างมั่นคง
www.nso.go.th



สงวนลิขสิทธิ์ © ๒๕๖๓ โดย มูลนิธิเพื่อสิทธิมนุษยชนและการพัฒนา