

ในปัจจุบันโครงสร้างการดำเนินธุรกิจทางการค้า ธุรกิจทางการบริการ และอุตสาหกรรม การผลิตเปลี่ยนแปลงอย่างรวดเร็ว มีธุรกิจทั้งทางด้านการค้า การบริการ และอุตสาหกรรม การผลิตใหม่ๆ เกิดขึ้น รวมทั้งการประกอบ อุตสาหกรรมขนาดเล็ก และอุตสาหกรรมในครัวเรือน ก็มีบทบาทสำคัญต่อการเจริญเติบโตทางเศรษฐกิจโดยรวมของประเทศเพิ่มขึ้น ดังนั้น ข้อมูลสถิติและสารสนเทศโครงสร้างพื้นฐาน เกี่ยวกับการประกอบธุรกิจดังกล่าว จึงมีความสำคัญและจำเป็นสำหรับภาครัฐ และเอกชน ใช้ในการกำหนดนโยบายและวางแผนพัฒนา ด้านเศรษฐกิจและอุตสาหกรรมทั้งในระดับประเทศ และระดับจังหวัด เพื่อเพิ่มศักยภาพการแข่งขัน ในเวทีการค้าโลก สำนักงานสถิติแห่งชาติและหน่วยงานหลักด้านเศรษฐกิจของประเทศ ได้แก่ สำนักงานเศรษฐกิจอุตสาหกรรม สำนักงานคณะกรรมการพัฒนาการเศรษฐกิจและสังคมแห่งชาติ ธนาคารแห่งประเทศไทย และกระทรวงพาณิชย์ เห็นควรให้มีการจัดทำสำมะโน อุตสาหกรรมทุก 5 ปี เพื่อให้ประเทศมีข้อมูลสถิติ พื้นฐานที่สำคัญ ซึ่งทุกภาคส่วนสามารถใช้ประโยชน์ในการวางแผนพัฒนาประเทศร่วมกัน

สำนักงานสถิติแห่งชาติ ได้จัดทำสำมะโน ธุรกิจทางการค้าและธุรกิจทางการบริการ มาแล้ว 3 ครั้ง ในปี 2509 2531 และ 2545 และจัดทำ สำมะโนอุตสาหกรรม มาแล้ว 3 ครั้งเช่นกัน ในปี 2507 2540 และ 2550 สำหรับในปี 2555 ครบรอบ 10 ปี การทำสำมะโนธุรกิจทางการค้า และธุรกิจทางการบริการ และครบรอบ 5 ปี การทำสำมะโนอุตสาหกรรม สำนักงานสถิติแห่งชาติ จึงได้บูรณาการการจัดทำสำมะโนดังกล่าวไปพร้อมกันภายใต้ชื่อ “โครงการสำมะโนธุรกิจและ อุตสาหกรรม พ.ศ. 2555”

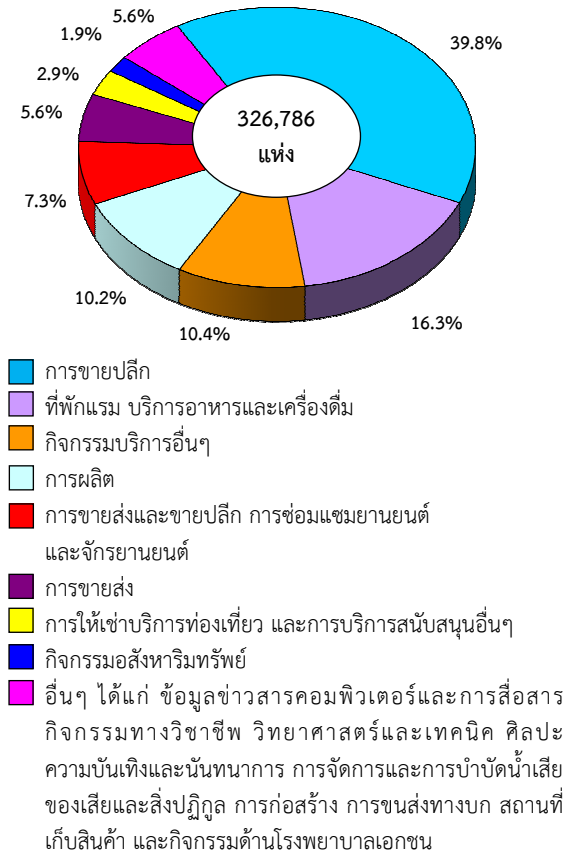
ในการจัดทำสำมะโนธุรกิจและ อุตสาหกรรมครั้งนี้ ได้ดำเนินการเก็บรวบรวม ข้อมูลเป็น 2 ขั้นตอน คือ ขั้นการนับจุดเป็นการ เก็บรวบรวมข้อมูลพื้นฐานของสถานประกอบการ และขั้นการแจงนับ ซึ่งเป็นการเก็บรวบรวมข้อมูล รายละเอียดของสถานประกอบการเฉพาะที่ ประกอบธุรกิจทางการค้า ธุรกิจทางการบริการ และอุตสาหกรรมการผลิต

สำหรับสรุปข้อมูลเบื้องต้นฉบับนี้เป็น ผลการเก็บรวบรวมข้อมูลพื้นฐานของสถาน ประกอบการทุกแห่งที่ตั้งอยู่ในภาคใต้ และ ประกอบกิจกรรมทางเศรษฐกิจ ตามการจัด ประเภทมาตรฐานอุตสาหกรรมประเทศไทย ปี 2552 (Thailand Standard Classification : TSIC-2009) ได้แก่ ธุรกิจทางการค้า ธุรกิจทางการ บริการ การผลิต การก่อสร้าง การขนส่งทางบก สถานที่เก็บสินค้า กิจกรรมด้านข้อมูลข่าวสารและ การสื่อสาร และกิจกรรมด้านโรงพยาบาลเอกชน โดยได้ดำเนินการเก็บรวบรวมข้อมูลในระหว่าง เดือน มี.ค. – มิ.ย. 54 สรุปดังนี้

1. จำนวนสถานประกอบการ

จากการเก็บรวบรวมข้อมูลพื้นฐานของ สถานประกอบการ พบว่า มีจำนวน 326,786 แห่ง โดยเป็นสถานประกอบการที่ดำเนินธุรกิจ*การขายปลีก* ประมาณร้อยละ 39.8 รองลงมาเป็นสถาน ประกอบการที่ประกอบธุรกิจเกี่ยวกับ*ที่พักแรม บริการอาหารและเครื่องดื่ม* ประมาณร้อยละ 16.3 สถานประกอบการธุรกิจเกี่ยวกับ*กิจกรรมการ บริการอื่น ๆ* มีประมาณร้อยละ 10.4 และ*การผลิต* มีประมาณร้อยละ 10.2 ส่วนสถานประกอบการ *การขายส่งและขายปลีก การซ่อมแซมยานยนต์ และจักรยานยนต์* มีประมาณร้อยละ 7.3 ในขณะที่ กิจกรรมทางเศรษฐกิจอื่นๆ นอกจากที่กล่าว ข้างต้นแต่ละประเภทมีสัดส่วนต่ำกว่าร้อยละ 8.0 ของจำนวนสถานประกอบการทั้งสิ้น

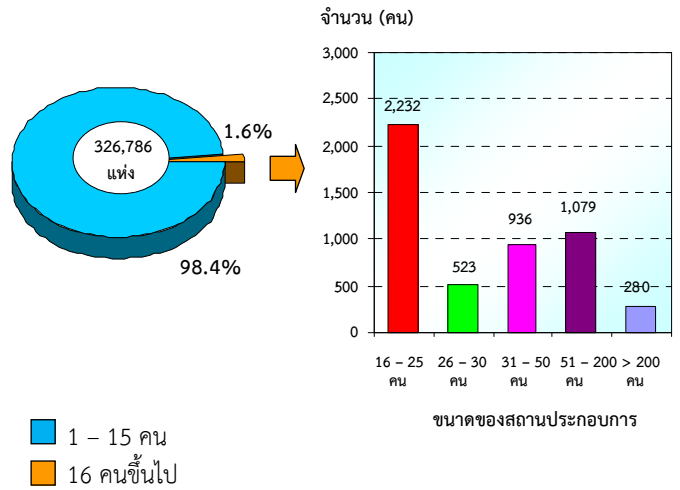
แผนภูมิ ก ร้อยละของสถานประกอบการ จำแนกตาม
กิจกรรมทางเศรษฐกิจ



2. ขนาดของสถานประกอบการ

ขนาดของสถานประกอบการ เมื่อวัดด้วยจำนวนคนทำงาน พบว่า มีประมาณ 321,736 แห่ง หรือ ร้อยละ 98.4 เป็นสถานประกอบการที่มีคนทำงาน 1-15 คน สำหรับสถานประกอบการที่มีคนทำงานตั้งแต่ 16 คนขึ้นไป มีประมาณร้อยละ 1.5 ในจำนวนนี้เป็นสถานประกอบการที่มีคนทำงาน 16-25 คน มีประมาณ 2,232 แห่ง สถานประกอบการที่มีคนทำงาน 51-200 คน และ 31-50 คน มีประมาณ 1,079 และ 936 แห่ง ตามลำดับ ส่วนสถานประกอบการที่มีคนทำงาน 26-30 คน มีประมาณ 523 แห่ง และที่มีคนทำงานมากกว่า 200 คน มีประมาณ 280 แห่ง

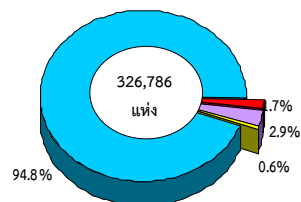
แผนภูมิ ข จำนวนสถานประกอบการ จำแนกตาม
ขนาดของสถานประกอบการ



3. รูปแบบการจัดตั้งตามกฎหมาย

ส่วนใหญ่หรือประมาณร้อยละ 94.8 มีการจัดตั้งรูปแบบเป็น *ส่วนบุคคล* ส่วนสถานประกอบการที่มีรูปแบบการจัดตั้งเป็น *บริษัทจำกัด* ส่วนสถานประกอบการที่มีรูปแบบการจัดตั้งเป็น *บริษัทจำกัด (มหาชน)* ประมาณร้อยละ 2.9 และ *ห้างหุ้นส่วนจำกัด* *ห้างหุ้นส่วนสามัญนิติบุคคล* ประมาณร้อยละ 1.7 สำหรับสถานประกอบการที่มีรูปแบบการจัดตั้งอื่นๆ ได้แก่ *ส่วนราชการ* *รัฐวิสาหกิจ* *สหกรณ์* *มูลนิธิ* *สมาคม* เป็นต้น ประมาณร้อยละ 0.6

แผนภูมิ ค ร้อยละของสถานประกอบการ จำแนกตาม
รูปแบบการจัดตั้งตามกฎหมาย

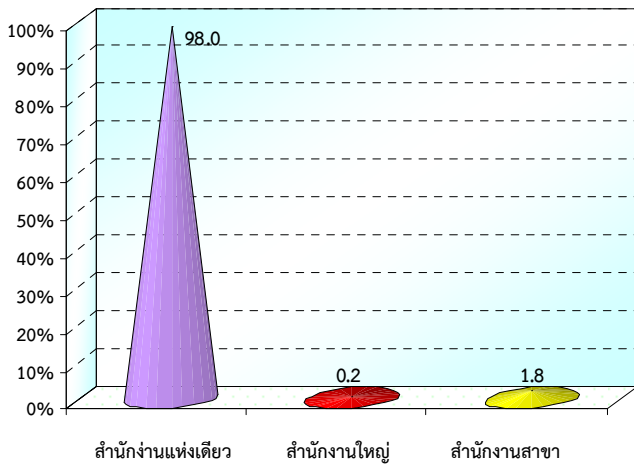


- ส่วนบุคคล
- ห้างหุ้นส่วนจำกัด ห้างหุ้นส่วนสามัญนิติบุคคล
- บริษัทจำกัด บริษัทจำกัด (มหาชน)
- อื่นๆ

4. รูปแบบการจัดตั้งทางเศรษฐกิจ

สถานประกอบการในภาคใต้ พบว่า ส่วนใหญ่ หรือร้อยละ 98.0 เป็นสำนักงานแห่งเดียว นอกจากนั้น มีรูปแบบการจัดตั้งเป็นสำนักงานสาขา มีประมาณร้อยละ 1.8 และสำนักงานใหญ่ ร้อยละ 0.2

แผนภูมิ ง ร้อยละของสถานประกอบการ จำแนกตามรูปแบบการจัดตั้งทางเศรษฐกิจ

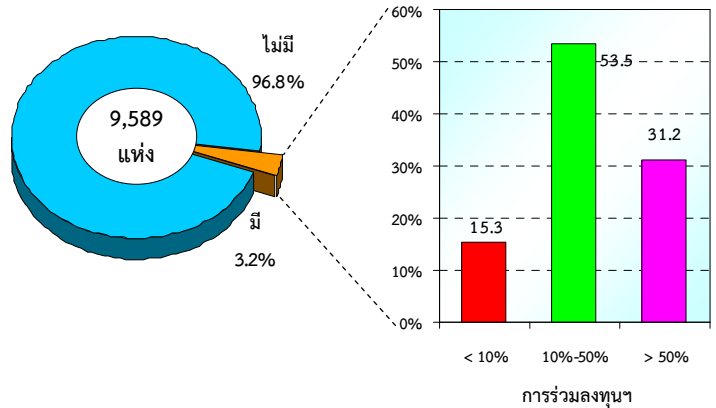


รูปแบบการจัดตั้งทางเศรษฐกิจ

5. การมีต่างประเทศร่วมลงทุนหรือถือหุ้น

สถานประกอบการที่ตั้งอยู่ในภาคใต้ ที่มีรูปแบบการจัดตั้งตามกฎหมายเป็นบริษัทจำกัดหรือบริษัทจำกัด (มหาชน) ซึ่งมีจำนวน 9,589 แห่งนั้น ส่วนใหญ่ร้อยละ 96.9 ไม่มีการลงทุนจากต่างประเทศ ส่วนที่มีต่างประเทศร่วมลงทุนหรือถือหุ้น มีเพียงร้อยละ 3.1 ซึ่งในกลุ่มนี้ ประมาณร้อยละ 53.6 เป็นการลงทุนจากต่างประเทศ 10-50% ส่วนสถานประกอบการที่มีการลงทุนจากต่างประเทศมากกว่า 50% มีประมาณร้อยละ 31.2 และร้อยละ 15.2 มีการลงทุนจากต่างประเทศน้อยกว่า 10%

แผนภูมิ จ ร้อยละของสถานประกอบการที่เป็นบริษัทจำกัด/บริษัทจำกัด (มหาชน) จำแนกตามสัดส่วนการมีต่างประเทศร่วมลงทุนหรือถือหุ้น



6. คนทำงานและลูกจ้าง

สำหรับจำนวนคนทำงานซึ่งหมายถึงเจ้าของกิจการหรือหุ้นส่วนที่ทำงานโดยไม่ได้รับค่าจ้าง เงินเดือน และรวมลูกจ้างที่ทำงานในสถานประกอบการในภาคใต้ มีจำนวนทั้งสิ้นประมาณ 1.0 ล้านคน ในจำนวนนี้เป็นลูกจ้างประมาณ 570,902 คน

โดยลูกจ้างประมาณ 252,294 คน หรือร้อยละ 44.2 เป็นลูกจ้างที่ปฏิบัติงานในสถานประกอบการที่มีคนทำงาน 1-15 คน รองลงมาเป็นลูกจ้างที่ปฏิบัติงานในสถานประกอบการที่มีคนทำงานมากกว่า 200 คน และ 51-200 คน มีประมาณร้อยละ 23.4 และ 17.3 ในขณะที่สถานประกอบการที่มีคนทำงาน 26-30 คน มีลูกจ้างปฏิบัติงานน้อยที่สุด ประมาณร้อยละ 2.3

ตาราง ก จำนวนและร้อยละของคนทำงานและลูกจ้าง จำแนกตามขนาดของสถานประกอบการ

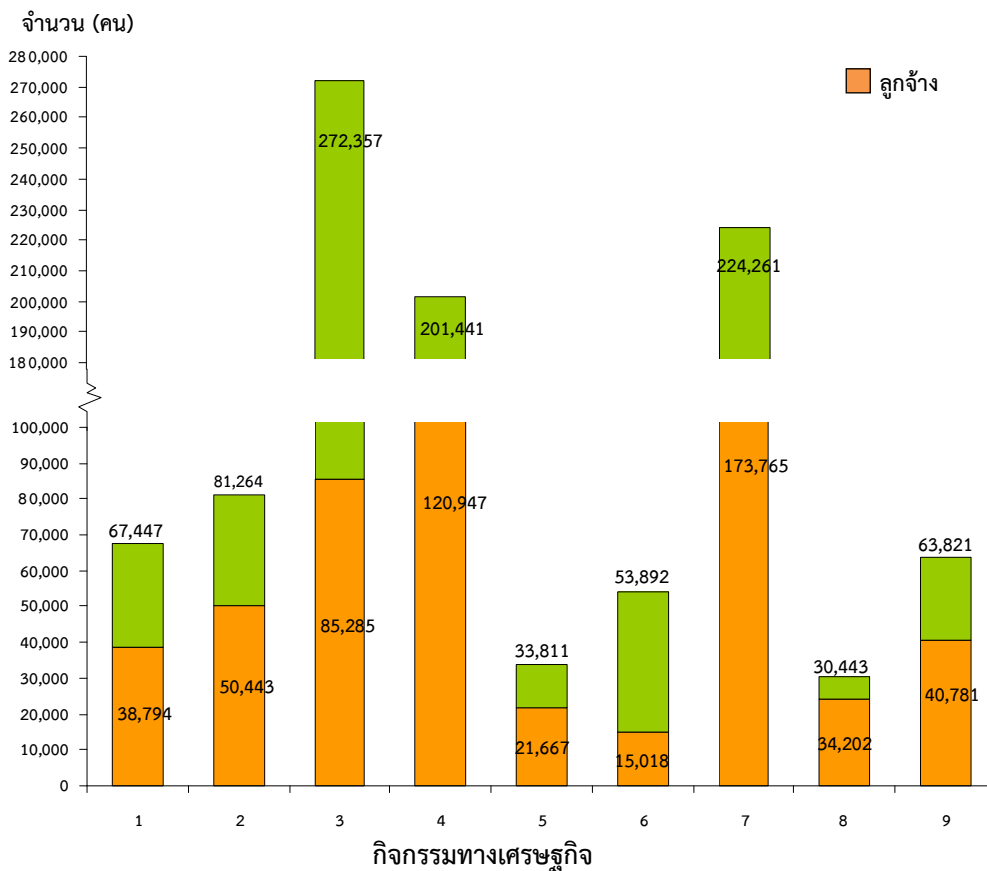
ขนาดของสถานประกอบการ	คนทำงาน ^{1/}		ลูกจ้าง	
	จำนวน	ร้อยละ	จำนวน	ร้อยละ
รวม	1,028,737	100.0	570,902	100.0
1-15 คน	691,197	67.2	252,294	44.2
16-25 คน	44,243	4.3	39,181	6.9
26-30 คน	14,995	1.5	13,594	2.3
31-50 คน	36,681	3.6	33,598	5.9
51-200 คน	104,384	10.1	98,744	17.3
มากกว่า 200 คน	137,237	13.3	133,491	23.4

^{1/} คนทำงาน หมายถึง เจ้าของกิจการหรือหุ้นส่วนที่ทำงานโดยไม่ได้รับค่าจ้าง เงินเดือน และรวมลูกจ้างที่ทำงานในสถานประกอบการ

เมื่อพิจารณาคนทำงานตามกิจกรรมทางเศรษฐกิจ พบว่า ประมาณ 272,357 คน หรือร้อยละ 26.5 ปฏิบัติงานอยู่ในสถานประกอบการที่ดำเนินธุรกิจเกี่ยวกับการขายปลีก รองลงมาปฏิบัติงานในสถานประกอบการธุรกิจเกี่ยวกับการผลิตประมาณ 224,261 คน หรือร้อยละ 21.8 และที่พักแรม บริการอาหารและเครื่องดื่ม จำนวน 201,441 คน หรือร้อยละ 19.6 ในขณะที่กิจกรรมทางเศรษฐกิจอื่นๆ มีคนทำงานในสัดส่วนต่ำกว่าร้อยละ 8.0

นอกจากนั้น เมื่อพิจารณาการจ้างงานหรือลูกจ้างในกิจกรรมแต่ละประเภท พบว่า มีลูกจ้างที่ปฏิบัติงานในสถานประกอบการที่ดำเนินธุรกิจเกี่ยวกับการผลิต จำนวน 173,765 คน หรือร้อยละ 30.4 รองลงมาเป็นลูกจ้างในสถานประกอบการธุรกิจเกี่ยวกับที่พักแรม บริการอาหารและเครื่องดื่ม จำนวน 120,947 คน หรือร้อยละ 21.2 และการขายปลีก จำนวน 85,285 คน หรือร้อยละ 14.9

แผนภูมิ ๘ จำนวนคนทำงาน^{1/} และลูกจ้าง จำแนกตามกิจกรรมทางเศรษฐกิจ



1/ คนทำงาน หมายถึง เจ้าของกิจการหรือหุ้นส่วนที่ทำงานโดยไม่ได้รับค่าจ้าง เงินเดือน และรวมลูกจ้างที่ทำงานในสถานประกอบการ

1. การขายส่งและขายปลีก การซ่อมแซมยานยนต์ และรถจักรยานยนต์
2. การขายส่ง
3. การขายปลีก
4. ที่พักแรม บริการอาหารและเครื่องดื่ม
5. การให้เช่า บริการท่องเที่ยว และการบริการสนับสนุนอื่นๆ
6. กิจกรรมบริการอื่นๆ
7. การผลิต
8. การก่อสร้าง
9. อื่นๆ ได้แก่ กิจกรรมอสังหาริมทรัพย์ การขนส่งทางบก สถานที่เก็บสินค้า คอมพิวเตอร์ และการสื่อสาร กิจกรรมทางวิชาชีพ วิทยาศาสตร์และเทคโนโลยี ศิลปะ ความบันเทิง และนันทนาการ การจัดการและการบำบัดน้ำเสียของเสียและสิ่งปฏิกูล และกิจกรรมด้านโรงพยาบาลเอกชน