

ในปัจจุบันโครงสร้างการดำเนินธุรกิจทางการค้า ธุรกิจทางการบริการ และอุตสาหกรรม การผลิตเปลี่ยนแปลงอย่างรวดเร็ว มีธุรกิจทั้ง ทางด้านการค้า การบริการ และอุตสาหกรรม การผลิตใหม่ ๆ เกิดขึ้น รวมทั้งการประกอบ อุตสาหกรรมขนาดเล็ก และอุตสาหกรรมใน ครุว์เรือน ก็มีบทบาทสำคัญต่อการเจริญเติบโต ทางเศรษฐกิจโดยรวมของประเทศเพิ่มขึ้น ดังนั้น ข้อมูลสถิติและสารสนเทศโครงสร้างพื้นฐาน เกี่ยวกับการประกอบธุรกิจดังกล่าว จึงมี ความสำคัญและจำเป็นสำหรับภาครัฐ และเอกชน ใช้ในการกำหนดนโยบายและวางแผนพัฒนา ด้าน เศรษฐกิจและอุตสาหกรรมทั้งในระดับประเทศ และระดับจังหวัด เพื่อเพิ่มศักยภาพการแข่งขัน ในเวทีการค้าโลก สำนักงานสถิติแห่งชาติและ หน่วยงานหลักด้านเศรษฐกิจของประเทศ ได้แก่ สำนักงานเศรษฐกิจอุตสาหกรรม สำนักงาน คณะกรรมการพัฒนาการเศรษฐกิจและสังคม แห่งชาติ ธนาคารแห่งประเทศไทย และกระทรวง พาณิชย เห็นควรให้มีการจัดทำสำมะโน อุตสาหกรรมทุก 5 ปี เพื่อให้ประเทศมีข้อมูลสถิติ พื้นฐานที่สำคัญ ซึ่งทุกภาคส่วนสามารถใช่ ประโยชน์ในการวางแผนพัฒนาประเทศร่วมกัน

สำนักงานสถิติแห่งชาติ ได้จัดทำสำมะโน ธุรกิจทางการค้าและธุรกิจทางการบริการ มาแล้ว 3 ครั้ง ในปี 2509 2531 และ 2545 และจัดทำ สำมะโนอุตสาหกรรม มาแล้ว 3 ครั้งเช่นกัน ในปี 2507 2540 และ 2550 โดยในปี 2555 ครบรอบ 10 ปี การทำสำมะโนธุรกิจทางการค้าและธุรกิจ ทางการบริการ และครบรอบ 5 ปี การทำสำมะโน อุตสาหกรรม สำนักงานสถิติแห่งชาติจึงได้บูรณาการ การจัดทำสำมะโนดังกล่าวไปพร้อมกันภายใต้ชื่อ “โครงการสำมะโนธุรกิจและอุตสาหกรรม พ.ศ. 2555”

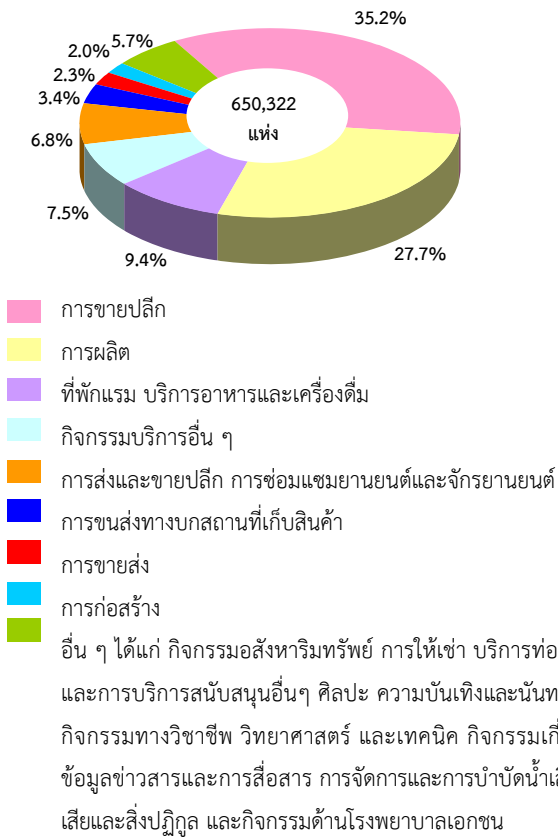
ในการจัดทำสำมะโนธุรกิจและอุตสาหกรรม ครั้งนี้ เป็นการรวบรวมข้อมูลสถานประกอบการ ทั่วประเทศโดยดำเนินการเป็น 2 ขั้นตอน คือ ขั้นการ นับจุดเป็นการเก็บรวบรวมข้อมูลพื้นฐานของสถาน- ประกอบการและขั้นการแจงนับ ซึ่งเป็นการเก็บ รวบรวมข้อมูลรายละเอียดของสถานประกอบการ เฉพาะที่ประกอบธุรกิจทางการค้าธุรกิจทาง การบริการ และอุตสาหกรรมการผลิต

สำหรับสรุปข้อมูลเบื้องต้นฉบับนี้เป็นผลการ เก็บรวบรวมข้อมูลพื้นฐานของสถานประกอบการ ที่ตั้งอยู่ในภาคตะวันออกเฉียงเหนือและประกอบ กิจกรรมทางเศรษฐกิจ ตามการจัดประเภทมาตรฐาน อุตสาหกรรมประเทศไทยปี 2552 (Thailand Standard Classification : TSIC-2009) ได้แก่ ธุรกิจทางการค้า ธุรกิจทางการบริการ การผลิต การก่อสร้าง การขนส่งทางบก สถานที่เก็บสินค้า กิจกรรมด้านข้อมูลข่าวสารและการสื่อสาร และ กิจกรรมด้านโรงพยาบาลเอกชน โดยได้ดำเนินการ เก็บรวบรวมข้อมูลในระหว่างเดือน มี.ค.-มี.ย. 54 สรุปดังนี้

### 1. จำนวนสถานประกอบการ

จากการเก็บรวบรวมข้อมูลพื้นฐาน (นับจุด) ของสถานประกอบการ พบว่า มีสถาน- ประกอบการในภาคตะวันออกเฉียงเหนือ จำนวน 650,322 แห่ง โดยเป็นสถานประกอบการที่ดำเนิน กิจกรรมเกี่ยวกับการขายปลีก ร้อยละ 35.2 รองลงมาเป็นสถานประกอบการ ที่ดำเนินกิจกรรม การผลิต ประมาณร้อยละ 27.7 สถานประกอบการที่ ดำเนินกิจกรรมเกี่ยวกับที่พักแรม บริการอาหารและ เครื่องดื่ม ร้อยละ 9.4 กิจกรรมบริการอื่น ๆ ร้อยละ 7.5 และ กิจกรรม การขนส่งและขายปลีก การซ่อมแซมยานยนต์ และจักรยานยนต์ ร้อยละ 6.8 สำหรับกิจกรรม ทางเศรษฐกิจอื่น ๆ นอกเหนือจากที่กล่าวข้างต้น แต่ละประเภทมีสัดส่วนต่ำกว่าร้อยละ 6.0

แผนภูมิ 1 ร้อยละของสถานประกอบการ จำแนกตามกิจกรรมทางเศรษฐกิจ

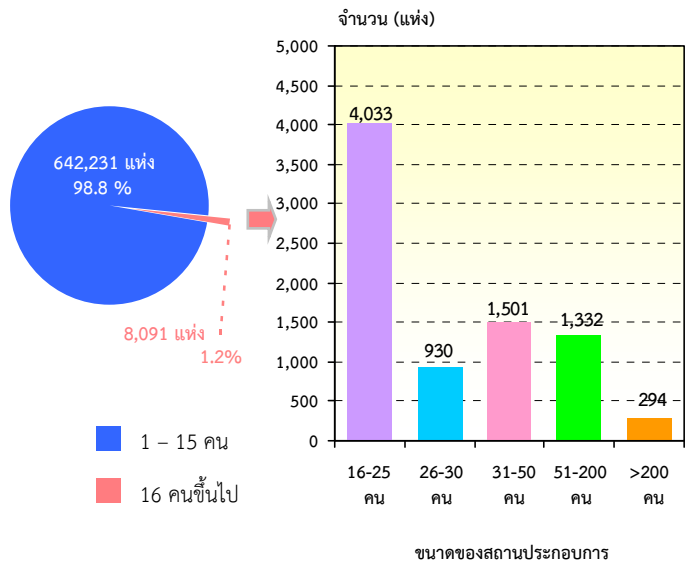


## 2. ขนาดของสถานประกอบการ

ขนาดของสถานประกอบการ เมื่อวัดด้วยจำนวนคนทำงาน พบว่าเป็นสถานประกอบการที่มีคนทำงาน 1-15 คน จำนวน 642,231 แห่ง หรือร้อยละ 98.8 ส่วนสถานประกอบการที่มีคนทำงาน 16 คน ขึ้นไป มีจำนวน 8,091 แห่ง หรือร้อยละ 1.2

เมื่อพิจารณาสถานประกอบการที่มีคนทำงาน 16 คนขึ้นไปดังกล่าว โดยจำแนกเป็นสถานประกอบการที่มีคนทำงาน 16-25 คน พบว่ามีจำนวน 4,033 แห่ง สถานประกอบการที่มีคนทำงาน 26-30 คน มีประมาณ 930 แห่ง สำหรับสถานประกอบการที่มีคนทำงาน 31-50 คน และ 51-200 คน มีประมาณ 1,501 แห่ง และ 1,332 แห่ง ตามลำดับ ส่วนสถานประกอบการที่มีคนทำงานมากกว่า 200 คน มีจำนวน 294 แห่ง

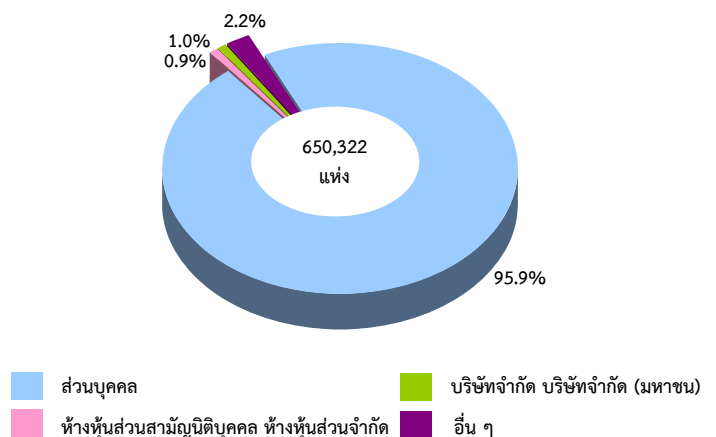
แผนภูมิ 2 จำนวนสถานประกอบการ จำแนกตามขนาดของสถานประกอบการ (จำนวนคนทำงาน)



## 3. รูปแบบการจัดตั้งตามกฎหมาย

สำหรับสถานประกอบการในภาคตะวันออกเฉียงเหนือ พบว่า ส่วนใหญ่หรือร้อยละ 95.9 มีรูปแบบการจัดตั้งตามกฎหมายเป็นส่วนบุคคล ร้อยละ 1.0 เป็นสถานประกอบการที่มีรูปแบบการจัดตั้งเป็นบริษัทจำกัด หรือบริษัทจำกัด (มหาชน) สถานประกอบการที่มีรูปแบบการจัดตั้งเป็นห้างหุ้นส่วนสามัญนิติบุคคล หรือ ห้างหุ้นส่วนจำกัด มีประมาณ ร้อยละ 0.9 ส่วนสถานประกอบการที่มีรูปแบบอื่น ๆ ได้แก่ ส่วนราชการ รัฐวิสาหกิจ สหกรณ์ มูลนิธิ และ สมาคม เป็นต้น มีร้อยละ 2.2

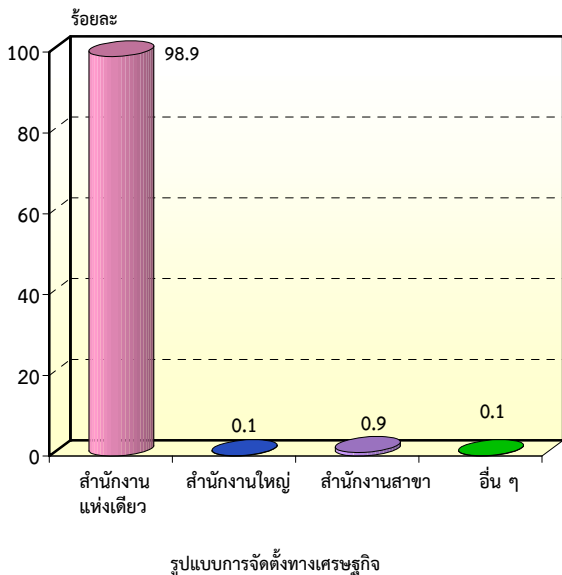
แผนภูมิ 3 ร้อยละของสถานประกอบการ จำแนกตามรูปแบบการจัดตั้งตามกฎหมาย



#### 4. รูปแบบการจัดตั้งทางเศรษฐกิจ

สำหรับรูปแบบการจัดตั้งทางเศรษฐกิจของสถานประกอบการในภาคตะวันออกเฉียงเหนือ พบว่า ส่วนใหญ่ร้อยละ 98.9 เป็นสำนักงานแห่งเดียว (ไม่มีสำนักงานใหญ่หรือสาขา) นอกจากนี้ มีรูปแบบการจัดตั้งเป็นสำนักงานสาขา ร้อยละ 0.9 และเป็นสำนักงานใหญ่ ร้อยละ 0.1 ที่เหลืออีกร้อยละ 0.1 มีรูปแบบการจัดตั้งอื่น ๆ

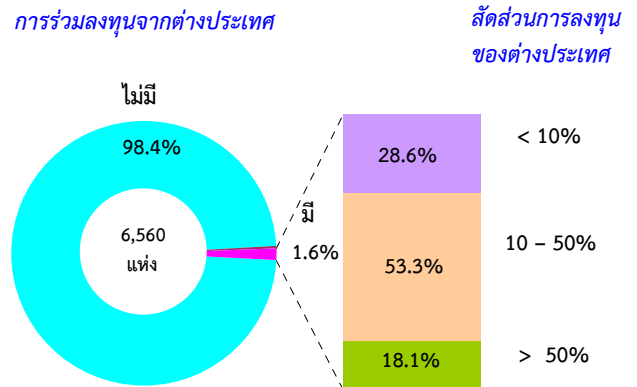
แผนภูมิ 4 ร้อยละของสถานประกอบการ จำแนกตามรูปแบบการจัดตั้งทางเศรษฐกิจ



#### 5. การมีต่างประเทศร่วมลงทุนหรือถือหุ้น

สำหรับสถานประกอบการในภาคตะวันออกเฉียงเหนือ ที่มีรูปแบบการจัดตั้งตามกฎหมายเป็นบริษัท จำกัด หรือ บริษัท จำกัด (มหาชน) ซึ่งมีจำนวน 6,560 แห่ง นั้น พบว่า ส่วนใหญ่ ร้อยละ 98.4 ไม่มีการร่วมลงทุนจากต่างประเทศ ส่วนสถานประกอบการที่มีต่างประเทศร่วมลงทุนหรือถือหุ้นในกิจการมีอยู่เพียงร้อยละ 1.6 โดยในจำนวนนี้ พบว่า เป็นสถานประกอบการที่มีต่างประเทศร่วมลงทุนโดยถือหุ้น 10-50% ประมาณร้อยละ 53.3 ที่มีต่างประเทศร่วมลงทุนโดยถือหุ้นมากกว่า 50% มีประมาณร้อยละ 18.1 ที่เหลือ ร้อยละ 28.6 เป็นสถานประกอบการที่มีต่างประเทศร่วมลงทุน โดยถือหุ้นน้อยกว่า 10%

แผนภูมิ 5 ร้อยละของสถานประกอบการ ซึ่งเป็นบริษัท จำกัด/บริษัท จำกัด (มหาชน) จำแนกตามการมีต่างประเทศร่วมลงทุนหรือถือหุ้น



#### 6. จำนวนคนทำงาน และลูกจ้าง

สำหรับจำนวนคนทำงานซึ่งหมายถึงเจ้าของกิจการหรือหุ้นส่วนที่ทำงานโดยไม่ได้รับค่าจ้างเงินเดือน และรวมลูกจ้างที่ทำงานในสถานประกอบการ พบว่า มีจำนวนทั้งสิ้นประมาณ 1.7 ล้านคน ในจำนวนนี้ประมาณร้อยละ 71.7 ปฏิบัติงานในสถานประกอบการที่มีคนทำงาน 1-15 คน รองลงมาประมาณร้อยละ 11.1 ปฏิบัติงานในสถานประกอบการที่มีคนทำงานมากกว่า 200 คน สำหรับคนทำงานในสถานประกอบการที่มีคนทำงาน 51-200 คน 16-25 คน และ 31-50 คน มีประมาณร้อยละ 7.2 ร้อยละ 4.9 และร้อยละ 3.5 ตามลำดับ ส่วนสถานประกอบการที่มีคนทำงาน 26-30 คน มีประมาณร้อยละ 1.6

ส่วนจำนวนลูกจ้างหรือการจ้างงานนั้น พบว่า มีลูกจ้างจำนวนทั้งสิ้นประมาณ 622,712 คน เป็นการจ้างในสถานประกอบการที่มีคนทำงาน 1-15 คน ประมาณร้อยละ 42.6 รองลงมาเป็นลูกจ้างในสถานประกอบการที่มีคนทำงานมากกว่า 200 คน และ 51-200 คน ประมาณร้อยละ 26.2 และร้อยละ 13.0 ตามลำดับ สำหรับลูกจ้างในสถานประกอบการที่มีคนทำงาน 16-25 คน มีประมาณร้อยละ 8.8 และที่มีคนทำงาน 31-50 คน มีร้อยละ 6.6 ส่วนลูกจ้างที่ปฏิบัติงานในสถานประกอบการที่มีคนทำงาน 26-30 คน มีเพียงประมาณร้อยละ 2.8 (ตาราง ก)

ตาราง ก จำนวนและร้อยละของพนักงาน<sup>1/</sup> และลูกจ้าง  
จำแนกตามขนาดของสถานประกอบการ

ขนาดของ สถานประกอบการ	พนักงาน		ลูกจ้าง	
	จำนวน	ร้อยละ	จำนวน	ร้อยละ
รวม	1,671,471	100.0	622,712	100.0
1-15 คน	1,199,045	71.7	265,283	42.6
16-25 คน	81,058	4.9	54,886	8.8
26-30 คน	26,721	1.6	17,439	2.8
31-50 คน	58,643	3.5	40,920	6.6
51-200 คน	119,895	7.2	81,024	13.0
มากกว่า 200 คน	186,109	11.1	163,160	26.2

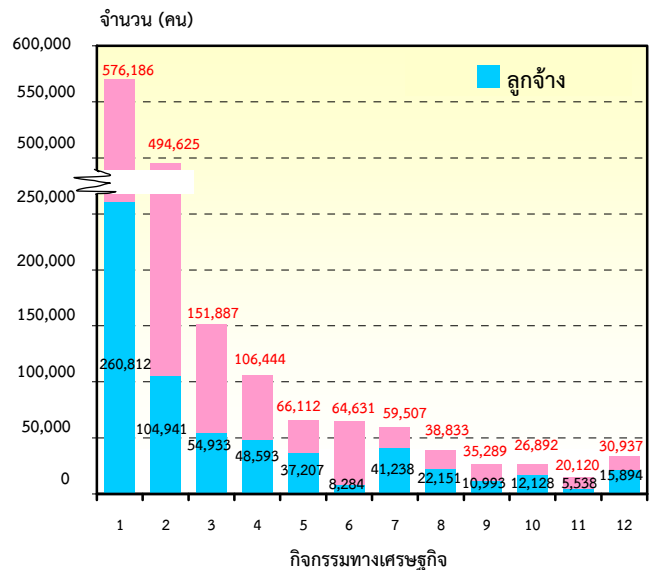
พนักงาน<sup>1/</sup> หมายถึง เจ้าของกิจการหรือหุ้นส่วนที่ทำงานโดยไม่ได้รับค่าจ้าง  
เงินเดือน และรวมลูกจ้างที่ทำงานในสถานประกอบการ

เมื่อพิจารณาจำนวนคนทำงานตามกิจกรรมทางเศรษฐกิจ พบว่า คนทำงานซึ่งปฏิบัติงานในสถานประกอบการที่ประกอบกิจกรรมการผลิตมีจำนวน 576,186 คน หรือร้อยละ 34.5 รองลงมาปฏิบัติงานในสถานประกอบการที่ดำเนินกิจกรรมการขายปลีก จำนวน 494,625 คน (ร้อยละ 29.6) ส่วนคนทำงานในสถานประกอบการที่ประกอบกิจกรรมที่พักแรม บริการอาหารและเครื่องดื่ม มีจำนวน 151,887 คน (ร้อยละ 9.1) และกิจกรรมการขายส่งและขายปลีก การซ่อมแซมยานยนต์และจักรยายนยนต์ จำนวน 106,444 คน (ร้อยละ 6.4) นอกจากนั้นเป็นคนทำงานในสถานประกอบการที่ประกอบกิจกรรมทางเศรษฐกิจอื่น ๆ นอกเหนือจากที่กล่าวข้างต้น ในแต่ละกิจกรรมมีพนักงานไม่เกินร้อยละ 5.0 ของจำนวนคนทำงานทั้งสิ้น

อนึ่งเมื่อพิจารณาเฉพาะจำนวนลูกจ้าง พบว่า ส่วนใหญ่ทำงานอยู่ในกิจกรรมการผลิต การขายปลีก และกิจกรรมที่พักแรม บริการอาหารและเครื่องดื่ม กล่าวคือ เป็นลูกจ้างที่ปฏิบัติงานในสถานประกอบการที่ประกอบ กิจกรรมการผลิต จำนวน 260,812 คน หรือร้อยละ 41.9

รองลงมาเป็นผู้ที่ปฏิบัติงานในกิจกรรมการขายปลีก และกิจกรรมที่พักแรม บริการอาหารและเครื่องดื่ม จำนวน 104,941 คน (ร้อยละ 16.9) และ 54,933 คน (ร้อยละ 8.8) ตามลำดับ สำหรับลูกจ้างที่ปฏิบัติงานในสถานประกอบการที่ประกอบกิจกรรมการขายส่ง และขายปลีก การซ่อมแซมยานยนต์และจักรยายนต์ มีจำนวน 48,593 คน (ร้อยละ 7.8) กิจกรรมการก่อสร้าง มีจำนวน 41,238 คน (ร้อยละ 6.6) และกิจกรรมการขายส่ง มีจำนวน 37,207 คน (ร้อยละ 6.0) ส่วนลูกจ้างที่ปฏิบัติงานในสถานประกอบการที่ประกอบกิจกรรมทางเศรษฐกิจอื่น ๆ นอกเหนือจากที่กล่าวในแต่ละกิจกรรมมีไม่เกินร้อยละ 6.0 ของจำนวนลูกจ้างทั้งสิ้น

แผนภูมิ 6 จำนวนพนักงาน<sup>1/</sup> และลูกจ้าง จำแนกตาม  
กิจกรรมทางเศรษฐกิจ



พนักงาน<sup>1/</sup> หมายถึง เจ้าของกิจการหรือหุ้นส่วนที่ทำงานโดยไม่ได้รับค่าจ้าง  
เงินเดือน และรวมลูกจ้างที่ทำงานในสถานประกอบการ

- 1 การผลิต
- 2 การขายปลีก
- 3 ที่พักแรม บริการอาหารและเครื่องดื่ม
- 4 การขายส่งและการขายปลีก การซ่อมยานยนต์และจักรยายนต์
- 5 การขายส่ง
- 6 กิจกรรมอื่น ๆ
- 7 การก่อสร้าง
- 8 ศิลปะ ความบันเทิงและนันทนาการ
- 9 การขนส่งทางบก สถานที่เก็บสินค้า
- 10 การให้เช่า บริการท่องเที่ยว และการบริการสนับสนุนอื่น ๆ
- 11 กิจกรรมอสังหาริมทรัพย์
- 12 อื่น ๆ ได้แก่ กิจกรรมทางวิชาชีพ วิทยาศาสตร์และเทคโนโลยี กิจกรรมเกี่ยวกับข้อมูลข่าวสารและการสื่อสาร กิจกรรมด้านโรงพยาบาลเอกชน และการจัดการการบำบัดน้ำเสีย ของเสียและสิ่งปฏิกูล