

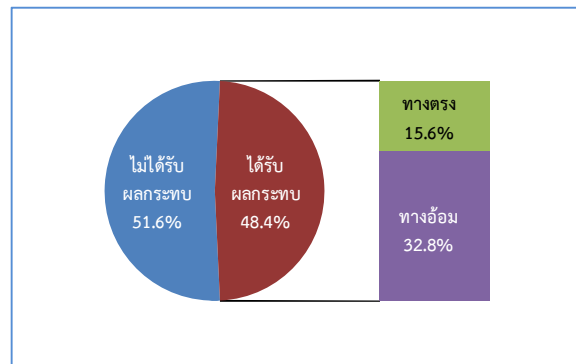
จากสถานการณ์อุทกภัยครั้งใหญ่ของประเทศไทย ในระหว่างเดือน ก.ค.- ธ.ค. 2554 ซึ่งส่งผลกระทบต่อระบบเศรษฐกิจทั้งภาคการเกษตร ภาคอุตสาหกรรม ภาคการค้าและบริการเป็นอย่างมาก โดยครอบคลุมในหลายพื้นที่ โดยมีทั้งสถานประกอบการที่ได้รับผลกระทบทางตรงจากภัยพิบัติเหตุการณ์น้ำท่วม ทำให้ทรัพย์สินเสียหาย และที่ได้รับผลกระทบทางอ้อมต่อธุรกิจทำให้ยอดขายหรือยอดขายสั่งซื้อลดลง ขาดแคลนวัตถุดิบ/สินค้าที่ซื้อมาจำหน่ายหรือบริการ เป็นต้น ดังนั้น เพื่อให้ทราบผลกระทบและความเสียหาย/ความสูญเสียจากภัยพิบัติจากเหตุการณ์น้ำท่วมของสถานประกอบการในโอกาสครบรอบการทำสำมะโนธุรกิจและอุตสาหกรรม พ.ศ.2555 สำนักงานสถิติแห่งชาติ จึงได้ดำเนินการเก็บรวบรวมข้อมูลเกี่ยวกับผลกระทบจากอุทกภัยต่อสถานประกอบการในปี 2554 ไว้ด้วย เช่น การได้รับผลกระทบจากอุทกภัย ระดับผลกระทบ ระยะเวลาที่ได้รับผลกระทบ แนวทางแก้ไขปัญหา และมูลค่าความเสียหาย/สูญเสีย เป็นต้น โดยได้ดำเนินการเก็บรวบรวมข้อมูลระหว่างเดือน พ.ค.- ส.ค.55

การจัดทำสำมะโนธุรกิจและอุตสาหกรรม พ.ศ. 2555 ครั้งนี้ กำหนดระเบียบวิธี ทางสถิติ โดยคํารวมสถานประกอบการที่มีคนทำงาน 1-10 คน ทำการสำรวจด้วยตัวอย่าง ส่วนสถานประกอบการที่มีคนทำงาน 11 คนขึ้นไป จะทำการเก็บรวบรวมข้อมูลทุกแห่ง สำหรับสรุปผลข้อมูลฉบับนี้ เป็นการนำเสนอข้อมูลผลกระทบจากอุทกภัยในปี 2554 ของสถานประกอบการธุรกิจทางการค้าและธุรกิจทางการบริการที่มีคนทำงาน 11 คนขึ้นไปทั่วประเทศ จำนวน 45,898 แห่ง ดังนี้

1. ผลกระทบจากอุทกภัยในปี 2554

จากการเก็บรวบรวมข้อมูลสถานประกอบการธุรกิจทางการค้าและธุรกิจทางการบริการที่มีคนทำงาน 11 คนขึ้นไปทั่วประเทศ จำนวน 45,898 แห่งในจำนวนนี้มีสถานประกอบการที่ตอบแบบสอบถามประมาณร้อยละ 61.2 พบว่า ในภาพรวมสถานประกอบการที่ได้รับผลกระทบจากอุทกภัยในปี 2554 มีประมาณร้อยละ 48.4 ได้รับผลกระทบทางตรง ร้อยละ 15.6 และได้รับผลกระทบทางอ้อม ร้อยละ 32.8

แผนภูมิ 1 ร้อยละของสถานประกอบการที่ได้รับผลกระทบจากอุทกภัยปี 2554



1.1 ผลกระทบจากอุทกภัย จำแนกตามภาค

เมื่อพิจารณาผลกระทบจากอุทกภัยเป็นรายภาค พบว่า สถานประกอบการที่ตั้งอยู่ในปริมณฑลได้รับผลกระทบมากที่สุด ประมาณร้อยละ 65.7 โดยได้รับผลกระทบทางตรงร้อยละ 35.4 และผลกระทบทางอ้อมร้อยละ 30.3 รองลงมาคือ สถานประกอบการในกรุงเทพมหานคร และภาคเหนือ ได้รับผลกระทบประมาณร้อยละ 56.6 และร้อยละ 52.2 ตามลำดับ สถานประกอบการที่ตั้งอยู่ในภาคใต้ และภาคกลาง มีประมาณร้อยละ 48.2 และร้อยละ 36.7 ตามลำดับ

ส่วนภาคตะวันออกเฉียงเหนือ มีสถานประกอบการที่ได้รับผลกระทบน้อยที่สุด ประมาณร้อยละ 32.2 โดยได้รับผลกระทบทางตรงร้อยละ 3.2 และได้รับผลกระทบทางอ้อม ร้อยละ 29.0

ตาราง 1 ร้อยละของสถานประกอบการที่ได้รับผลกระทบจากอุทกภัยในปี 2554 จำแนกตามภาค

ภาค	ผลกระทบจากอุทกภัยในปี 2554			
	ไม่ได้รับผลกระทบ	การได้รับผลกระทบ		
		รวม	ทางตรง ^{1/}	ทางอ้อม ^{2/}
ทั่วประเทศ	51.6	48.4	15.6	32.8
กรุงเทพมหานคร	43.4	56.6	21.8	34.8
ปริมณฑล	34.3	65.7	35.4	30.3
ภาคกลาง	63.3	36.7	8.7	28.0
ภาคเหนือ	47.8	52.2	12.5	39.7
ภาคตะวันออกเฉียงเหนือ	67.8	32.2	3.2	29.0
ภาคใต้	51.8	48.2	14.2	34.0

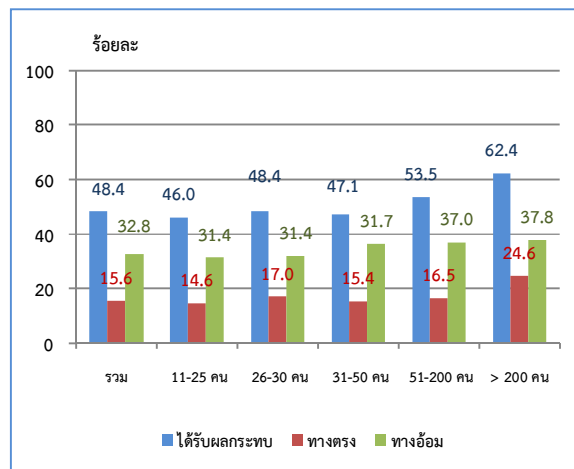
^{1/} หมายถึง สถานประกอบการที่ประสบภัยน้ำท่วม

^{2/} หมายถึง สถานประกอบการไม่ได้ประสบภัยน้ำท่วม แต่ได้รับผลกระทบต่อธุรกิจ เช่น ยอดขาย/รายรับ หรือ ยอดสั่งซื้อ /บริการ ขาดแคลนสินค้าที่ซื้อมาจำหน่าย /บริการ หรือผู้จัดหาสินค้าให้แก่สถานประกอบการ เป็นต้น

1.2 ผลกระทบจากอุทกภัย จำแนกตามขนาดของสถานประกอบการ

เมื่อพิจารณาตามขนาดของสถานประกอบการ ซึ่งวัดด้วยจำนวนคนทำงาน พบว่า สถานประกอบการที่มีคนทำงานมากกว่า 200 คน ได้รับผลกระทบมากที่สุด ประมาณร้อยละ 62.4 โดยได้รับผลกระทบทางตรง ร้อยละ 24.6 และได้รับผลกระทบทางอ้อม ร้อยละ 37.8 ส่วนสถานประกอบการที่มีคนทำงาน 11-25 คน ได้รับผลกระทบน้อยที่สุด ประมาณร้อยละ 46.0 โดยได้รับผลกระทบทางตรง ร้อยละ 14.6 และได้รับผลกระทบทางอ้อม ร้อยละ 31.4

แผนภูมิ 2 ร้อยละของสถานประกอบการที่ได้รับผลกระทบจากอุทกภัย จำแนกตามขนาดของสถานประกอบการ



1.3 ผลกระทบจากอุทกภัย จำแนกตามประเภทธุรกิจ

สถานประกอบการธุรกิจ ส่วนใหญ่ที่ดำเนินธุรกิจ การขายส่งและการขายปลีก การซ่อมแซมยานยนต์ และจักรยานยนต์ ได้รับผลกระทบจากอุทกภัย มากที่สุด ประมาณร้อยละ 57.2 ซึ่งได้รับผลกระทบทางตรงประมาณร้อยละ 18.0 และผลกระทบทางอ้อม ประมาณร้อยละ 39.2 รองลงมาคือ สถานประกอบการที่ดำเนิน ธุรกิจการขายส่ง (ยกเว้นยานยนต์และจักรยานยนต์) ได้รับผลกระทบจากอุทกภัย ประมาณร้อยละ 54.5 ธุรกิจการขายปลีก (ยกเว้นยานยนต์และจักรยานยนต์) และกิจกรรมข้อมูลข่าวสารและการสื่อสาร ได้รับผลกระทบประมาณร้อยละ 49.3 และร้อยละ 48.1 ตามลำดับ สำหรับสถานประกอบการที่ดำเนิน กิจกรรมศิลปะ ความบันเทิง และนันทนาการ ได้รับผลกระทบจากอุทกภัยน้อยที่สุดประมาณร้อยละ 27.8 โดยได้รับผลกระทบทางตรงประมาณร้อยละ 10.3 และผลกระทบทางอ้อม ประมาณร้อยละ 17.5

ตาราง 2 ร้อยละของสถานประกอบการที่ได้รับผลกระทบฯ จากอุทกภัย จำแนกตามประเภทธุรกิจ

ประเภทธุรกิจ	ผลกระทบจากอุทกภัยในปี 2554			
	ไม่ได้รับผลกระทบ	การได้รับผลกระทบ		
		รวม	ทางตรง ^{1/}	ทางอ้อม ^{2/}
รวม	51.6	48.4	15.6	32.8
การขายส่งและการขายปลีก การซ่อมแซมยานยนต์ และจักรยานยนต์	42.8	57.2	18.0	39.2
การขายส่ง (ยกเว้นยานยนต์และจักรยานยนต์)	45.5	54.5	18.7	35.8
การขายปลีก (ยกเว้นยานยนต์และจักรยานยนต์)	50.7	49.3	15.9	33.4
ที่พักแรม	53.9	46.1	11.2	34.9
การบริการอาหารและเครื่องดื่ม	54.3	45.7	13.9	31.8
ข้อมูลข่าวสารและการสื่อสาร	51.9	48.1	9.1	39.0
กิจกรรมอสังหาริมทรัพย์	61.9	38.1	15.1	23.0
กิจกรรมทางวิชาชีพ วิทยาศาสตร์ และเทคนิค	54.9	45.1	15.8	29.3
กิจกรรมการบริหารและการบริการสนับสนุน	53.8	46.2	17.3	28.9
ศิลปะ ความบันเทิงและนันทนาการ	72.2	27.8	10.3	17.5
กิจกรรมการบริการอื่นๆ	52.7	47.3	12.5	34.8

^{1/} หมายถึง สถานประกอบการที่ประสบภัยน้ำท่วม

^{2/} หมายถึง สถานประกอบการที่ไม่ได้ประสบภัยน้ำท่วม แต่ได้รับผลกระทบต่อธุรกิจ เช่น ยอดขาย/รายรับ หรือยอดสั่งซื้อ /บริการ ขาดแคลนสินค้าที่ซื้อจําหน่าย / บริการ หรือผู้จัดหาสินค้าให้แก่สถานประกอบการ เป็นต้น

2. ระดับของผลกระทบจากอุทกภัยต่อสถานประกอบการ

สำหรับสถานประกอบการที่ได้รับผลกระทบด้านต่างๆ จากอุทกภัย (สถานประกอบการที่มีคนทำงาน 11 คนขึ้นไป) ภาพรวม พบว่า ส่วนใหญ่ได้รับผลกระทบในแต่ละด้านค่อนข้างมาก โดยอยู่ในระดับมากถึงมากที่สุด โดยเฉพาะผลกระทบต่อยอดขาย/รายรับยอดสั่งซื้อสินค้า และการขนส่งสินค้า(โลจิสติกส์) ที่มีสัดส่วนของ

สถานประกอบการมากที่สุด ประมาณร้อยละ 58.2 ร้อยละ 52.9 และร้อยละ 51.3 ตามลำดับ

เมื่อพิจารณาเป็นรายภาค พบว่า สถานประกอบการในแต่ละภาคมีระดับของผลกระทบด้านต่างๆ ในลักษณะเช่นเดียวกับที่กล่าวข้างต้น

ตาราง 3 ร้อยละของสถานประกอบการธุรกิจที่ได้รับผลกระทบฯ จำแนกตามระดับผลกระทบ และภาค

ระดับผลกระทบ	ทั่วประเทศ	กทม.	ปริมณฑล	กลาง	เหนือ	ค.อ.บ.	ใต้
ความเสียหายด้านอาคาร/ร้านค้า							
• ไม่มีผลกระทบ	64.9	60.4	40.0	74.7	72.7	87.5	63.9
• น้อยที่สุด	5.0	6.2	4.3	2.5	4.8	3.3	6.3
• น้อย	6.3	8.8	7.0	2.9	4.6	2.5	7.3
• ปานกลาง	8.7	10.7	10.0	6.2	7.0	3.1	11.3
• มาก	7.9	7.4	16.7	6.8	7.0	2.0	7.6
• มากที่สุด	7.2	6.5	22.0	6.9	3.9	1.6	3.6
ความเสียหายด้านเครื่องมือ/อุปกรณ์							
• ไม่มีผลกระทบ	66.8	62.8	41.4	77.2	74.9	87.6	65.3
• น้อยที่สุด	4.8	6.2	4.5	2.7	3.5	3.2	6.3
• น้อย	6.9	9.6	7.5	3.7	5.1	2.7	6.8
• ปานกลาง	8.0	10.1	9.5	5.5	6.3	2.8	9.7
• มาก	7.3	6.3	17.2	5.9	6.1	2.5	7.8
• มากที่สุด	6.2	5.0	19.9	5.0	4.1	1.2	4.1
ขาดแคลนไฟฟ้า/น้ำใช้							
• ไม่มีผลกระทบ	69.0	66.5	45.2	79.1	78.6	88.6	59.9
• น้อยที่สุด	5.6	7.1	4.8	4.7	4.0	3.2	6.6
• น้อย	6.2	8.4	7.8	3.4	4.0	2.1	6.8
• ปานกลาง	7.2	8.6	11.2	4.3	5.3	2.6	8.7
• มาก	5.9	5.0	13.0	4.4	3.7	1.8	10.0
• มากที่สุด	6.1	4.4	18.0	4.1	4.4	1.7	8.0
ยอดขาย/รายรับ							
• ไม่มีผลกระทบ	10.4	6.8	5.6	13.7	13.7	21.0	9.8
• น้อยที่สุด	2.6	2.7	1.4	2.7	2.6	3.3	2.6
• น้อย	7.0	6.6	5.6	6.8	7.1	8.0	9.0
• ปานกลาง	21.8	23.1	14.9	20.4	23.2	24.0	22.8
• มาก	28.7	29.6	25.7	26.3	30.3	25.8	32.6
• มากที่สุด	29.5	31.2	46.8	30.1	23.1	17.9	23.2
ยอดสั่งซื้อ/บริการ							
• ไม่มีผลกระทบ	16.2	12.1	8.2	21.3	22.2	23.7	17.9
• น้อยที่สุด	2.9	3.0	1.6	2.7	2.7	4.2	3.1
• น้อย	7.6	7.8	6.3	6.2	7.8	7.1	10.0
• ปานกลาง	20.4	21.6	17.0	18.4	20.6	20.5	21.9
• มาก	27.9	29.0	26.1	27.0	27.2	26.7	29.7
• มากที่สุด	25.0	26.5	40.8	24.4	19.5	17.8	17.4
ราคาสินค้าที่ซื้อมาจำหน่าย/บริการ							
• ไม่มีผลกระทบ	28.2	25.9	17.7	34.7	32.7	30.8	31.0
• น้อยที่สุด	4.0	4.7	3.0	3.2	3.4	3.7	4.8
• น้อย	8.9	10.0	7.5	7.7	8.1	6.8	11.5
• ปานกลาง	19.3	20.9	17.1	17.4	18.5	20.3	18.7
• มาก	22.5	22.2	24.3	19.8	23.4	24.5	21.7
• มากที่สุด	17.1	16.3	30.4	17.2	13.9	13.9	12.3

หมายเหตุ : สถานประกอบการ 1 แห่ง สามารถตอบแนวทางแก้ไขปัญหาได้มากกว่า 1 ข้อ

ระดับผลกระทบ	ทั่วประเทศ	กทม.	ปริมณฑล	กลาง	เหนือ	ค.อ.บ.	ใต้
ขาดแคลนสินค้า							
• ไม่มีผลกระทบ	24.3	27.0	18.1	29.0	22.9	19.1	23.4
• น้อยที่สุด	4.1	5.5	3.0	2.9	3.0	3.9	3.5
• น้อย	8.7	10.5	6.8	7.3	6.9	6.5	11.1
• ปานกลาง	18.2	18.8	16.5	15.7	18.2	19.2	19.9
• มาก	23.7	20.4	25.6	25.0	27.9	25.8	23.5
• มากที่สุด	21.0	17.8	30.0	20.1	21.1	25.5	18.6
การขนส่งสินค้า							
• ไม่มีผลกระทบ	24.9	22.0	17.6	34.9	27.4	24.2	27.8
• น้อยที่สุด	3.1	3.4	2.1	2.8	2.7	3.0	4.3
• น้อย	6.2	6.9	4.6	5.4	5.2	6.7	7.7
• ปานกลาง	14.5	15.7	12.4	12.0	14.6	15.0	15.6
• มาก	25.4	24.4	25.9	24.7	27.7	25.6	25.7
• มากที่สุด	25.9	27.6	37.4	20.2	22.4	25.5	18.9
ผู้จัดหาสินค้า							
• ไม่มีผลกระทบ	40.6	35.9	28.9	51.2	45.9	48.1	42.5
• น้อยที่สุด	4.4	4.9	3.6	5.1	3.0	4.6	4.5
• น้อย	8.2	9.3	7.4	6.7	7.2	6.6	9.7
• ปานกลาง	15.7	17.4	16.3	13.2	14.4	12.6	16.8
• มาก	17.4	18.5	21.3	13.4	17.6	15.6	16.2
• มากที่สุด	13.7	14.0	22.5	10.4	11.9	12.5	10.3
สต็อกสินค้า							
• ไม่มีผลกระทบ	41.9	38.8	30.2	51.7	46.2	47.7	42.4
• น้อยที่สุด	4.9	5.4	5.0	4.6	4.1	4.5	4.8
• น้อย	8.9	10.4	7.4	7.4	8.3	7.6	9.5
• ปานกลาง	15.7	17.2	15.5	13.3	14.8	13.8	17.1
• มาก	16.0	16.0	19.2	13.6	15.9	15.2	15.8
• มากที่สุด	12.6	12.2	22.7	9.4	10.7	11.2	10.4
การจ้างงาน							
• ไม่มีผลกระทบ	50.9	40.9	34.4	63.5	61.6	69.3	56.3
• น้อยที่สุด	6.4	6.5	5.1	5.7	7.0	6.6	7.5
• น้อย	9.4	11.4	8.2	7.2	8.3	7.2	10.1
• ปานกลาง	13.2	16.7	16.3	9.0	10.3	7.4	12.3
• มาก	10.9	13.8	16.5	7.1	7.5	5.6	9.2
• มากที่สุด	9.2	10.7	19.5	7.5	5.3	3.9	4.6
อื่นๆ							
• ไม่มีผลกระทบ	92.4	90.2	87.6	95.4	96.0	93.1	95.9
• น้อยที่สุด	0.8	0.8	1.3	0.3	0.3	1.1	1.0
• น้อย	1.2	1.8	1.3	1.0	0.7	1.3	0.7
• ปานกลาง	1.8	2.1	3.3	1.0	1.3	1.2	1.2
• มาก	1.8	2.5	3.3	1.0	0.6	1.6	0.7
• มากที่สุด	2.0	2.6	3.2	1.3	1.1	1.7	0.5

3. แนวทางแก้ไขปัญหาของสถานประกอบการที่ได้รับผลกระทบต่ออุทกภัย

แนวทางแก้ไขปัญหามลกระทบจาก อุทกภัย ของสถานประกอบการธุรกิจ ที่มีคนทำงานตั้งแต่ 11 คนขึ้นไปทั่วประเทศ พบว่า ส่วนใหญ่ (ร้อยละ 36.4) แก้ไขปัญหาโดยหยุดดำเนินกิจการชั่วคราว รองลงมา คือรอผู้จัดหาสินค้าส่งสินค้าที่สามารถส่งสินค้าให้ได้ ประมาณร้อยละ 31.4 สถานประกอบการที่แก้ไขปัญหโดยหาผู้จัดหาสินค้ารายอื่น มาทดแทน ลดการจ้างงาน และเปลี่ยนไปทำธุรกิจอย่างอื่นชั่วคราว มีประมาณร้อยละ 19.8 ร้อยละ 8.9 และร้อยละ 1.3 ตามลำดับ

3.1 แนวทางแก้ไขปัญหาของสถานประกอบการจำแนกตามภาค

หากพิจารณาตามภาค พบว่า สถานประกอบการที่ตั้งอยู่ใน บริเวณเขต กรุงเทพมหานคร และภาคใต้ ส่วนใหญ่ มีแนวทางแก้ไขปัญหา โดยการหยุดดำเนินกิจการชั่วคราว ประมาณร้อยละ 60.8 ร้อยละ 42.8 และร้อยละ 36.1 ตามลำดับ สถานประกอบการที่ตั้งอยู่ใน ภาคตะวันออกเฉียงเหนือ ภาคเหนือ และภาคกลาง แก้ไขปัญหาโดยการรอผู้จัดหาสินค้าส่งสินค้าให้ในสัดส่วน มากที่สุด ประมาณร้อยละ 57.0 ร้อยละ 41.9 และร้อยละ 32.6 ตามลำดับ

ตาราง 4 ร้อยละของสถานประกอบการที่ได้รับผลกระทบฯจำแนก ตามแนวทางแก้ไข ปัญหาและภาค

ภาค	แนวทางแก้ไขปัญหา					
	หยุดดำเนินกิจการชั่วคราว	รอผู้จัดหาสินค้า	หาผู้จัดหาสินค้าทดแทน	ทำธุรกิจอย่างอื่นชั่วคราว	ลดการจ้างงาน	อื่นๆ
ทั่วประเทศ	36.4	31.4	19.8	1.3	8.9	24.6
กรุงเทพมหานคร	42.8	23.3	16.2	1.2	9.4	31.4
ปริมณฑล	60.8	19.5	11.4	2.0	9.3	14.8
ภาคกลาง	29.8	32.6	23.6	1.7	9.6	22.4
ภาคเหนือ	24.1	41.9	25.2	0.9	8.5	23.1
ภาคตะวันออกเฉียงเหนือ	11.4	57.0	29.6	1.9	8.5	19.5
ภาคใต้	36.1	32.5	19.9	0.8	7.1	21.7

3.2 แนวทางแก้ไขปัญหาของสถานประกอบการจำแนกตามขนาดของสถานประกอบการ

สำหรับการแก้ไขปัญหามลกระทบจาก อุทกภัย ในกิจการแต่ละขนาด พบว่า สถานประกอบการทุกขนาด ส่วนใหญ่ (มากกว่าร้อยละ 60.0) มีแนวทางการแก้ไข ปัญหาโดยการหยุดดำเนินกิจการชั่วคราว และรอผู้จัดหาสินค้าที่สามารถส่งสินค้าให้ได้

ตาราง 5 ร้อยละของสถานประกอบการที่ได้รับผลกระทบฯจำแนกตามแนวทางแก้ไขปัญหาและขนาดของสถานประกอบการ

ขนาด	แนวทางแก้ไขปัญหา					
	หยุดดำเนินกิจการชั่วคราว	รอผู้จัดหาสินค้า	หาผู้จัดหาสินค้าทดแทน	ทำธุรกิจอย่างอื่นชั่วคราว	ลดการจ้างงาน	อื่นๆ
รวม	36.4	31.4	19.8	1.3	8.9	24.6
11-15 คน	38.6	30.1	16.4	1.3	8.6	24.0
16-25 คน	38.4	29.7	17.6	1.3	8.9	25.1
26-30 คน	37.8	34.7	20.6	2.2	9.8	21.9
31-50 คน	34.0	33.1	22.9	1.1	8.9	24.7
51-200 คน	30.1	34.5	26.3	1.2	8.5	25.8
> 200 คน	33.4	32.2	28.4	1.6	11.9	26.8

หมายเหตุ : สถานประกอบการ 1 แห่ง สามารถตอบแนวทางแก้ไขปัญหามากกว่า 1 ข้อ

3.3 แนวทางแก้ไขปัญหาของสถานประกอบการจำแนกตามประเภทธุรกิจ

เมื่อพิจารณาตามประเภทธุรกิจ พบว่า สถานประกอบการธุรกิจเกือบทุกประเภท (มากกว่าร้อยละ 30.0) มีแนวทางแก้ไขปัญหาของสถานประกอบการโดยการหยุดดำเนินกิจการชั่วคราวมากที่สุด ยกเว้นธุรกิจการ ขายส่งและการขายปลีก การซ่อมแซมยานยนต์และจักรยานยนต์ และธุรกิจการขายปลีก (ยกเว้นยานยนต์และจักรยานยนต์) มีแนวทางแก้ไขปัญหาโดยวิธีรอผู้จัดหาสินค้าที่สามารถจัดส่งสินค้าให้ได้ ประมาณร้อยละ 45.4 และร้อยละ 40.8 ตามลำดับ ส่วนสถานประกอบการธุรกิจที่พักแรมได้แก่ โรงแรม/รีสอร์ท และเกสต์เฮาส์ มีแนวทางแก้ไขปัญหาของสถานประกอบการโดยวิธีหาผู้จัดหาสินค้าเพื่อให้บริการทดแทน ในสัดส่วนมากที่สุด ประมาณร้อยละ 35.6

ตาราง 6 ร้อยละของสถานประกอบการที่ได้รับผลกระทบ
จำแนกตาม แนวทางแก้ไขปัญหาและประเภทธุรกิจ

ประเภทธุรกิจ	แนวทางแก้ไขปัญหา					
	หยุด ดำเนิน กิจการ ชั่วคราว	รอผู้จัด หาสินค้า	หาผู้จัด หาสินค้า ทดแทน	ทำธุรกิจ อย่างอื่น ชั่วคราว	ลดการ จ้าง งาน	อื่นๆ
รวม	36.4	31.4	19.8	1.3	8.9	24.6
การขายส่งและ การขายปลีก การซ่อมแซม ยานยนต์และ จักรยานยนต์	33.3	45.4	15.3	1.1	7.4	18.3
การขายส่ง (ยกเว้นยาน ยนต์และ จักรยานยนต์)	38.3	33.5	19.0	1.5	7.8	25.5
การขายปลีก (ยกเว้นยาน ยนต์และ จักรยานยนต์)	33.5	40.8	23.7	0.7	5.6	21.4
ที่พักแรม	19.7	25.0	35.6	1.4	14.0	30.1
การบริการ อาหารและ เครื่องดื่ม	42.2	23.0	20.8	1.4	11.7	22.0
ข้อมูลข่าวสาร และการสื่อสาร	34.6	17.9	10.1	2.2	10.6	44.1
กิจกรรม อสังหาริมทรัพย์	33.8	17.4	18.0	0.6	9.2	36.9
กิจกรรมทาง วิชาชีพ วิทยาศาสตร์ และเทคโนโลยี	42.7	14.1	12.8	1.8	9.5	39.4
กิจกรรมการ บริหารและ การบริการ สนับสนุน	37.4	13.6	12.6	2.1	16.7	33.2
ศิลปะ ความ บันเทิงและ นันทนาการ	62.0	7.5	6.0	3.7	11.6	19.1
กิจกรรมการ บริการอื่นๆ	34.2	14.4	10.6	2.1	12.7	33.8

หมายเหตุ : สถานประกอบการ 1 แห่ง สามารถตอบแนวทางแก้ไขปัญหามากกว่า 1 ข้อ

4. ระยะเวลาที่สถานประกอบการ ได้รับผลกระทบ/ ความเสียหายจากอุทกภัย

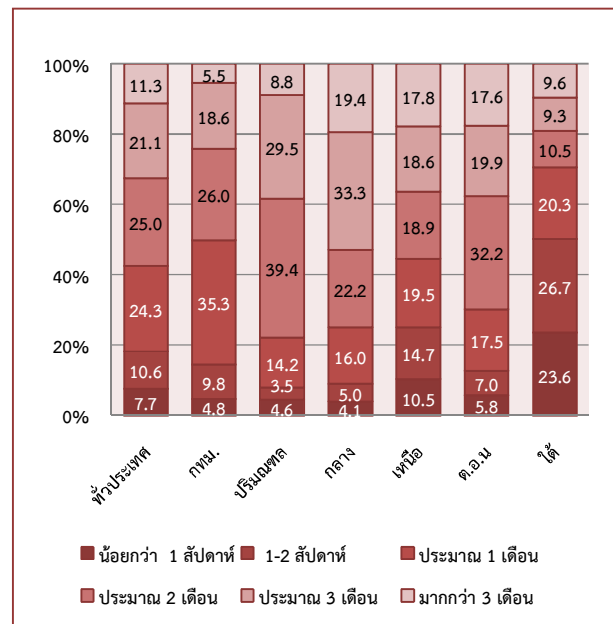
ระยะเวลาที่สถานประกอบการได้รับผลกระทบจาก
อุทกภัย พบว่า ในภาพรวมสถานประกอบการส่วนใหญ่
ได้รับผลกระทบประมาณ 1- 3 เดือน โดยร้อยละ 25.0
ได้รับผลกระทบความเสียหาย จากอุทกภัย ประมาณ
2 เดือน สถานประกอบการที่ได้รับผลกระทบประมาณ
1 เดือน และ 3 เดือน มีประมาณร้อยละ 24.3 และ

ร้อยละ 21.1 ตามลำดับ สำหรับสถานประกอบการ ที่
ได้รับผลกระทบน้อยกว่า 1 สัปดาห์ มีสัดส่วนน้อยที่สุด
ประมาณร้อยละ 7.7

4.1 ระยะเวลาที่สถานประกอบการได้รับผลกระทบ/ ความเสียหายจากอุทกภัย จำแนกตามภาค

เมื่อพิจารณาเป็นรายภาค พบว่า สถาน-
ประกอบการที่ตั้งอยู่ในปริมณฑล ภาคกลางและ
ภาคตะวันออกเฉียงเหนือ ส่วนใหญ่ได้รับผลกระทบ
ประมาณ 2-3 เดือน ประมาณร้อยละ 68.9 ร้อยละ 55.5
และร้อยละ 52.1 ตามลำดับ สำหรับสถานประกอบการ
ในกรุงเทพมหานคร และภาคเหนือ ส่วนใหญ่ได้รับ
ผลกระทบประมาณ 1-2 เดือน มีสัดส่วนมากที่สุด
ประมาณร้อยละ 61.3 และร้อยละ 38.4 ตามลำดับ
ส่วนสถานประกอบการในภาคใต้ ได้รับผลกระทบฯ เป็น
ระยะเวลาไม่เกิน 2 สัปดาห์ มีสัดส่วนมากที่สุด
ประมาณร้อยละ 50.3

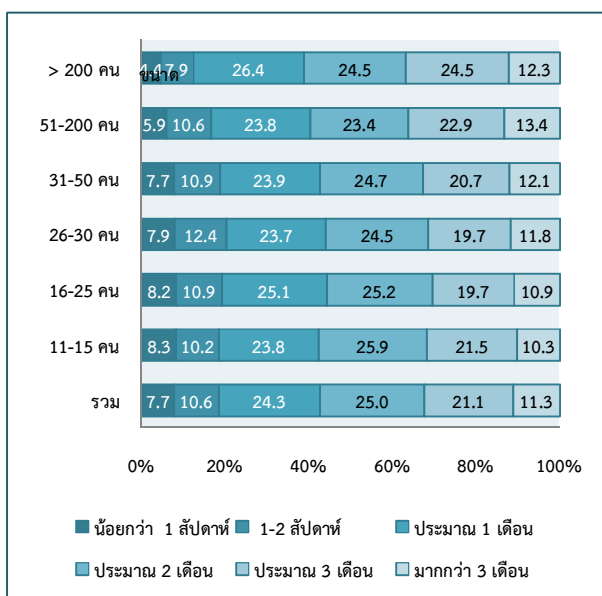
แผนภูมิ 3 ร้อยละสถานประกอบการที่ได้รับผล กระทบฯ จำแนกตามระยะเวลา



4.2 ระยะเวลาที่สถานประกอบการได้รับผลกระทบ/ ความเสียหายจากอุทกภัย จำแนกตามขนาดของสถานประกอบการ

เมื่อพิจารณาตามขนาดของสถานประกอบการพบว่า สถานประกอบการทุกขนาด ส่วนใหญ่ได้รับผลกระทบจากอุทกภัย ประมาณ 1-3 เดือน สถานประกอบการที่เหลือส่วนใหญ่ ได้รับผลกระทบมากกว่า 3 เดือน 1-2 สัปดาห์ และน้อยกว่า 1 สัปดาห์ ตามลำดับ

แผนภูมิ 4 ร้อยละของสถานประกอบการที่ได้รับผลกระทบฯ จำแนกตามระยะเวลาฯ และขนาดของสถานประกอบการ



4.3 ระยะเวลาที่สถานประกอบการได้รับผลกระทบ/ ความเสียหาย จากอุทกภัย จำแนกตามประเภทธุรกิจ

เมื่อพิจารณาประเภทธุรกิจที่ได้รับผลกระทบจากอุทกภัย พบว่า ธุรกิจทุกประเภท ส่วนใหญ่มากกว่าร้อยละ 60.0 ที่ได้รับผลกระทบจากอุทกภัย ประมาณ 1-3 เดือน โดยเฉพาะสถานประกอบการที่ดำเนินกิจกรรมการบริหารและการบริการสนับสนุน ได้รับผลกระทบจากอุทกภัยมากที่สุด ประมาณร้อยละ 75.5 รองลงมา คือ ธุรกิจที่ดำเนินกิจกรรมอสังหาริมทรัพย์

กิจกรรมทางวิชาชีพ วิทยาศาสตร์และเทคนิค และ ธุรกิจการขายปลีก (ยกเว้นยานยนต์และจักรยานยนต์) ได้รับผลกระทบจากอุทกภัย ประมาณร้อยละ 73.8 ร้อยละ 73.4 และร้อยละ 72.4 ตามลำดับ

ตาราง 7 ร้อยละของสถานประกอบการที่ได้รับผลกระทบฯ จำแนกตามระยะเวลาฯ และประเภทธุรกิจ

ประเภทธุรกิจ	ระยะเวลาที่สถานประกอบการได้รับผลกระทบ					
	< 1 สัปดาห์	1-2 สัปดาห์	ประมาณ 1 เดือน	ประมาณ 2 เดือน	ประมาณ 3 เดือน	> 3 เดือน
รวม	7.7	10.6	24.3	25.0	21.1	11.3
การขายส่งและการขายปลีก การซ่อมแซมยานยนต์และจักรยานยนต์	7.0	8.7	21.3	23.8	20.0	19.2
การขายส่ง (ยกเว้นยานยนต์และจักรยานยนต์)	6.8	11.3	27.2	24.9	20.5	9.3
การขายปลีก (ยกเว้นยานยนต์และจักรยานยนต์)	7.9	10.1	24.6	28.7	19.1	9.6
ที่พักแรม	8.7	14.2	18.8	18.9	25.4	14.0
การบริการอาหารและเครื่องดื่ม	9.5	10.2	25.9	23.4	21.0	10.0
ข้อมูลข่าวสารและการสื่อสาร	8.9	16.8	27.9	17.3	19.0	10.1
กิจกรรมอสังหาริมทรัพย์	7.9	10.1	23.7	28.4	21.7	8.2
กิจกรรมทางวิชาชีพ วิทยาศาสตร์และเทคนิค	6.8	12.8	28.9	26.4	18.1	7.0
กิจกรรมการบริหารและการบริการสนับสนุน	6.3	8.1	22.5	27.3	25.7	10.1
ศิลปะ ความบันเทิงและนันทนาการ	8.3	11.0	14.3	19.7	29.9	16.8
กิจกรรมการบริการอื่นๆ	6.1	12.3	23.6	24.6	22.5	10.9

5. มูลค่าความเสียหาย/มูลค่าความสูญเสีย

สถานประกอบการธุรกิจที่มีคนทำงาน 11 คนขึ้นไป ที่ได้รับผลกระทบ ทางตรงจากอุทกภัย ประมาณ ร้อยละ 10.6 ได้ตอบข้อมูลเกี่ยวกับมูลค่าความเสียหายของสถานประกอบการ พบว่า ในภาพรวมมีมูลค่าความเสียหายของทรัพย์สิน/สินค้าโดยเฉลี่ยประมาณ 3.3 ล้านบาทต่อสถานประกอบการ

ด้านมูลค่าความสูญเสียของสถานประกอบการ ซึ่งมีสถานประกอบการที่ได้รับผลกระทบจากอุทกภัยทั้งทางตรงและทางอ้อม ประมาณร้อยละ 39.3 ที่ตอบข้อมูลในเรื่องนี้ โดยสถานประกอบการได้ประมาณการมูลค่า ความสูญเสียจากยอดขาย / รายรับ / ยอดสั่งซื้อ/บริการ หรือกำไรในช่วงภัยพิบัติเหตุการณ์น้ำท่วมโดยเฉลี่ยประมาณ 15.2 ล้านบาทต่อสถานประกอบการ