



สำนักงานสถิติแห่งชาติ

สรุปข้อมูลเบื้องต้น

สำมะโนธุรกิจและอุตสาหกรรม พ.ศ. 2555 (การแจงนับข้อมูลรายละเอียด)

: ธุรกิจทางการค้าและธุรกิจทางการบริการ ทัวราชอาณาจักร

สำนักงานสถิติแห่งชาติ ได้จัดทำสำมะโนธุรกิจทางการค้าและธุรกิจทางการบริการ มาแล้ว 3 ครั้ง ในปี 2509 2531 และ 2545 และจัดทำสำมะโนอุตสาหกรรม มาแล้ว 3 ครั้งเช่นกันในปี 2507 2540 และ 2550 โดยในปี 2555 ครบรอบ 10 ปี การทำสำมะโนธุรกิจทางการค้า และธุรกิจทางการบริการ และครบรอบ 5 ปี การทำสำมะโนอุตสาหกรรม สำนักงานสถิติแห่งชาติจึงได้บูรณาการการจัดทำสำมะโนดังกล่าวไปพร้อมกันภายใต้ชื่อ “โครงการสำมะโนธุรกิจและอุตสาหกรรม พ.ศ. 2555” โดยมีวัตถุประสงค์เพื่อเก็บรวบรวมข้อมูลพื้นฐานที่สำคัญทางด้านธุรกิจทางการค้า ธุรกิจทางการบริการ และอุตสาหกรรมการผลิตที่แสดงให้เห็นถึงโครงสร้างทั้งในด้านจำนวน การกระจายตัว และผลการประกอบการในรอบปี สำหรับข้อมูลเรื่องจำนวน และการกระจายตัวของสถานประกอบการต่าง ๆ นั้น ได้นำเสนอไปแล้วในรายงานผลสำมะโนธุรกิจและอุตสาหกรรม ฉบับเสนอผลการนับจดข้อมูลของสถานประกอบการทุกแห่งทั่วประเทศ

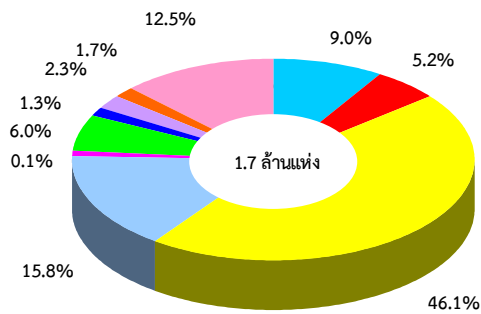
การทำสำมะโนธุรกิจและอุตสาหกรรม พ.ศ. 2555 ในขั้นตอนการแจงนับหรือการเก็บรวบรวมข้อมูลรายละเอียดได้กำหนดระเบียบวิธีทางสถิติ โดยสถานประกอบการ ที่มีคนทำงาน 1-10 คน ทำการสำรวจด้วยตัวอย่าง ส่วนสถานประกอบการที่มีคนทำงาน 11 คน ขึ้นไป จะทำการเก็บรวบรวมข้อมูลทุกแห่ง แต่อย่างไรก็ตามข้อมูลที่ได้รับการตอบกลับนั้นไม่ครบถ้วนจึงต้องทำการประมาณค่าข้อมูลสถานประกอบการที่มีคนทำงาน 11 คนขึ้นไป ตามระเบียบวิธีทางสถิติ

สำหรับสรุปผลข้อมูลเบื้องต้นฉบับนี้เป็นผลที่ได้จากการแจงนับเพื่อเก็บรวบรวมข้อมูลรายละเอียดของสถานประกอบการธุรกิจทางการค้าและธุรกิจทางการบริการ **ทั่วประเทศ** โดยดำเนินการธุรกิจตามการจัดประเภทมาตรฐานอุตสาหกรรมประเทศไทย ปี 2552 (Thailand Standard Industrial Classification : TSIC-2009) ได้แก่ การขายส่ง การขายปลีก ที่พักแรมการบริการอาหาร และเครื่องดื่ม ข้อมูลข่าวสารและการสื่อสาร กิจกรรมอสังหาริมทรัพย์ กิจกรรมทางวิชาชีพ วิทยาศาสตร์ และเทคนิค กิจกรรมการบริหาร และการบริการ สนับสนุน ศิลปะ ความบันเทิง และนันทนาการ และกิจกรรมการบริการอื่น ๆ ข้อมูลที่นำเสนอเป็นผลการดำเนินการในรอบปี 2554 สรุปดังนี้

1. จำนวนสถานประกอบการ จำแนกตามหมวดย่อยธุรกิจ

ผลจากสำมะโนฯ พบว่าสถานประกอบการธุรกิจทางการค้าและธุรกิจทางการบริการทั่วประเทศ มีจำนวนทั้งสิ้น 1.7 ล้านแห่ง ในจำนวนนี้ ส่วนใหญ่หรือร้อยละ 46.1 ประกอบธุรกิจ *การขายปลีก (ยกเว้นยานยนต์ และจักรยานยนต์)* รองลงมาประกอบธุรกิจที่ *พักแรม การบริการอาหาร และเครื่องดื่ม* และ *กิจกรรมการบริการอื่น ๆ* ประมาณร้อยละ 15.8 และร้อยละ 12.5 ตามลำดับ สถานประกอบการที่ประกอบธุรกิจ *การขายส่ง และ การขายปลีกการซ่อมยานยนต์และจักรยานยนต์ กิจกรรมอสังหาริมทรัพย์ และธุรกิจการขายส่ง (ยกเว้นยานยนต์และจักรยานยนต์)* มีประมาณร้อยละ 9.0 ร้อยละ 6.0 และร้อยละ 5.2 ตามลำดับ สำหรับธุรกิจนอกเหนือจากที่กล่าวข้างต้น แต่ละหมวดมีสัดส่วนต่ำกว่าร้อยละ 2.5 ของจำนวนสถานประกอบการธุรกิจทั้งสิ้น

แผนภูมิ 1 ร้อยละของสถานประกอบการธุรกิจฯ จำแนกตามหมวดย่อยธุรกิจ



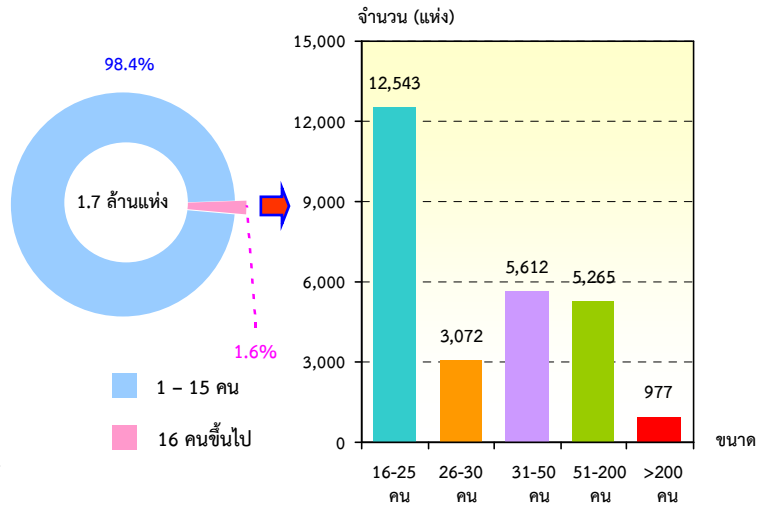
- หมวดย่อย 45 การขายส่ง และการขายปลีก การซ่อมยานยนต์ และจักรยานยนต์
- หมวดย่อย 46 การขายส่ง (ยกเว้นยานยนต์และจักรยานยนต์)
- หมวดย่อย 47 การขายปลีก (ยกเว้นยานยนต์และจักรยานยนต์)
- หมวดย่อย 55-56 ที่พักแรม การบริการอาหารและเครื่องดื่ม
- หมวดย่อย 59-60, 62-63 ข้อมูลข่าวสาร และการสื่อสาร
- หมวดย่อย 68 กิจกรรมอสังหาริมทรัพย์
- หมวดย่อย 69-74 กิจกรรมทางวิชาชีพ วิทยาศาสตร์ และเทคนิค
- หมวดย่อย 77-82 กิจกรรมการบริหารและการบริการสนับสนุน
- หมวดย่อย 90, 92-93 ศิลปะ ความบันเทิง และนันทนาการ
- หมวดย่อย 95-96 กิจกรรมการบริการอื่น ๆ

2. ขนาดของสถานประกอบการ

ขนาดของสถานประกอบการธุรกิจฯ เมื่อวัดด้วยจำนวนคนทำงาน พบว่า เป็นสถานประกอบการที่มีคนทำงาน 1-15 คน จำนวน 1.6 ล้านแห่ง หรือร้อยละ 98.4 ส่วนสถานประกอบการที่มีคนทำงาน 16 คนขึ้นไป มีจำนวน 27,469 แห่ง หรือร้อยละ 1.6

เมื่อพิจารณาสถานประกอบการที่มีคนทำงาน 16 คนขึ้นไป ในจำนวนนี้เป็นสถานประกอบการที่มีคนทำงาน 16-25 คน จำนวน 12,543 แห่ง สถานประกอบการที่มีคนทำงาน 26-30 คน มีประมาณ 3,072 แห่ง 31-50 คน 5,612 แห่ง 51-200 คน 5,265 แห่ง และ >200 คน มีจำนวน 977 แห่ง

แผนภูมิ 2 จำนวนสถานประกอบการธุรกิจฯ จำแนกตามขนาดของสถานประกอบการ (จำนวนคนทำงาน)

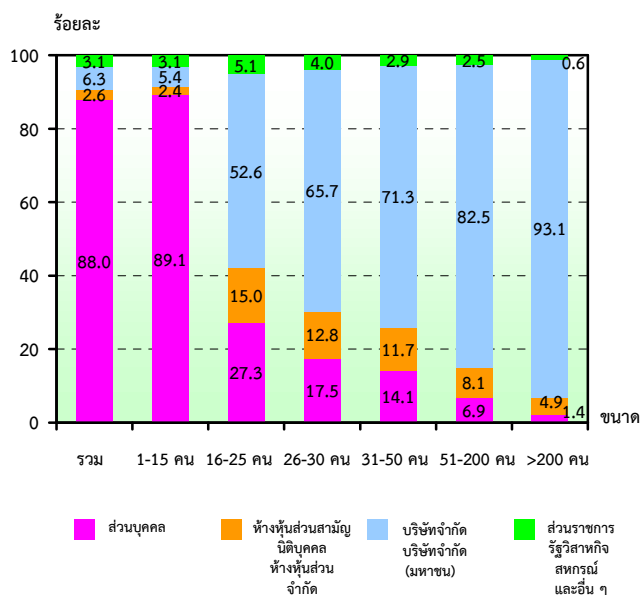


3. รูปแบบการจัดตั้งตามกฎหมาย

สถานประกอบการธุรกิจฯ ส่วนใหญ่ร้อยละ 88.0 มีรูปแบบการจัดตั้งตามกฎหมายเป็นส่วนบุคคล หรือห้างหุ้นส่วนที่ไม่เป็นนิติบุคคล ส่วนที่มีรูปแบบการจัดตั้งเป็นบริษัทจำกัด บริษัทจำกัด (มหาชน) และรูปแบบเป็นส่วนราชการ รัฐวิสาหกิจ สหกรณ์ มูลนิธิ สมาคม และอื่น ๆ มีสัดส่วนประมาณร้อยละ 6.3 และร้อยละ 3.1 ตามลำดับ สำหรับสถานประกอบการที่มีรูปแบบเป็นห้างหุ้นส่วนสามัญนิติบุคคลหรือห้างหุ้นส่วนจำกัด มีประมาณร้อยละ 2.6

เมื่อพิจารณาตามขนาดของสถานประกอบการ พบว่า สถานประกอบการที่มีคนทำงาน 1-15 คน ดำเนินกิจการในรูปแบบที่เป็นส่วนบุคคลมากที่สุดประมาณร้อยละ 89.1 ในขณะที่สถานประกอบการที่มีคนทำงานตั้งแต่ 16 คนขึ้นไป ส่วนใหญ่จะดำเนินกิจการในรูปแบบที่เป็นบริษัทจำกัด บริษัทจำกัด (มหาชน) มากกว่าร้อยละ 50.0

แผนภูมิ 3 ร้อยละของสถานประกอบการธุรกิจฯ
จำแนกตามรูปแบบการจัดตั้งตามกฎหมาย
และขนาดของสถานประกอบการ

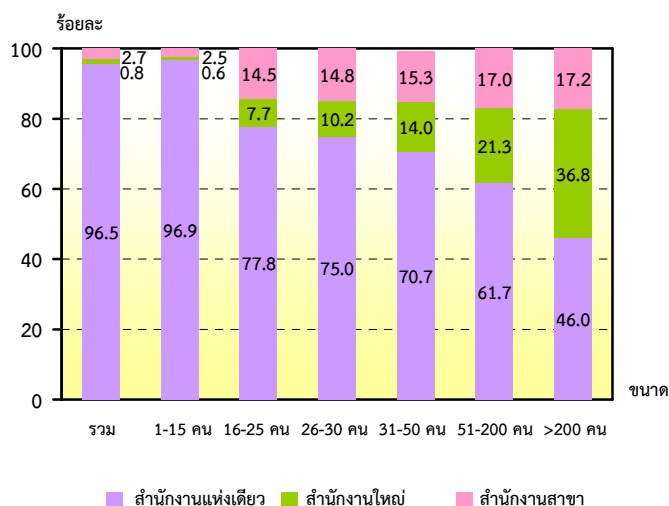


4. รูปแบบการจัดตั้งทางเศรษฐกิจ

สถานประกอบการธุรกิจฯ ทั่วประเทศ ส่วนใหญ่ หรือร้อยละ 96.5 เป็นสำนักงาน
แห่งเดียว ไม่มีสำนักงานใหญ่หรือสาขาอยู่ที่ใด ที่เหลือ
ร้อยละ 2.7 มีรูปแบบการจัดตั้งเป็นสำนักงานสาขา
และอีกร้อยละ 0.8 เป็นสำนักงานใหญ่

เมื่อพิจารณาตามขนาดของสถาน-
ประกอบการ (ตามจำนวนคนทำงาน) พบว่า สถาน-
ประกอบการทุกขนาดส่วนใหญ่มีรูปแบบการจัดตั้งเป็น
สำนักงานแห่งเดียว

แผนภูมิ 4 ร้อยละของสถานประกอบการธุรกิจฯ
จำแนกตามรูปแบบการจัดตั้งทางเศรษฐกิจ
และขนาดของสถานประกอบการ

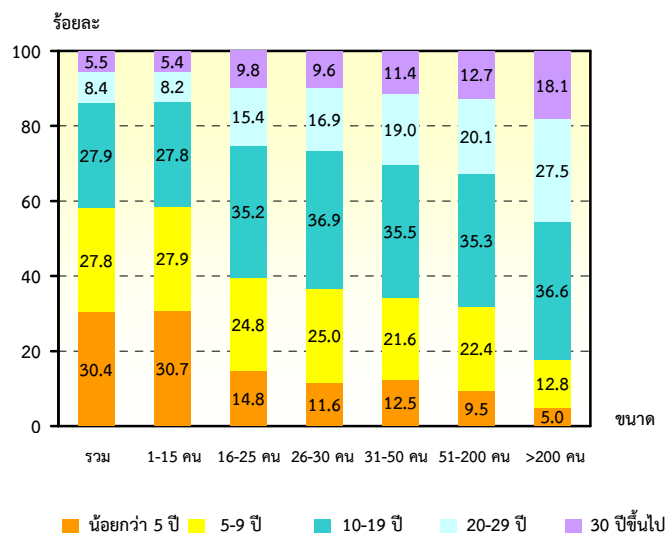


5. ระยะเวลาในการดำเนินการกิจการ

สถานประกอบการธุรกิจฯ ทั่วประเทศ ร้อยละ 30.4 ดำเนินกิจการน้อยกว่า 5 ปี
ที่ดำเนินการระหว่าง 10-19 ปี และระหว่าง 5-9 ปี
มีสัดส่วนใกล้เคียงกันประมาณร้อยละ 27.9 และ
ร้อยละ 27.8 ตามลำดับ สถานประกอบการที่ดำเนิน
กิจการ 20-29 ปี และตั้งแต่ 30 ปีขึ้นไป มีประมาณ
ร้อยละ 8.4 และร้อยละ 5.5 ตามลำดับ

เมื่อพิจารณาตามขนาดของสถาน-
ประกอบการ (ตามจำนวนคนทำงาน) พบว่า สถาน-
ประกอบการที่มีคนทำงาน 16 คนขึ้นไป ส่วนใหญ่
มากกว่าร้อยละ 60.0 ดำเนินกิจการตั้งแต่ 10 ปีขึ้นไป
ในขณะที่สถานประกอบการที่มีคนทำงาน 1-15 คน
ดำเนินการน้อยกว่า 10 ปี ในสัดส่วนสูงที่สุดประมาณ
ร้อยละ 58.6

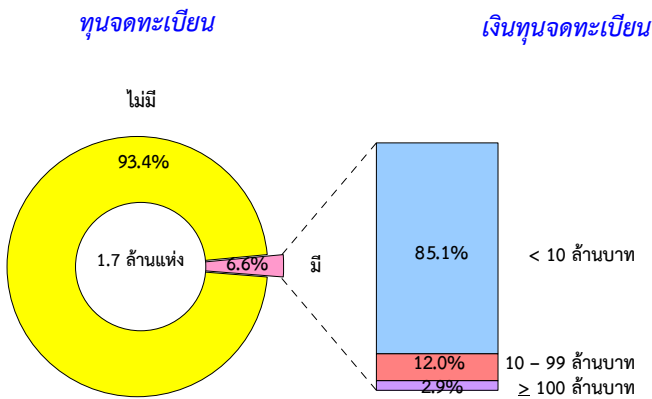
แผนภูมิ 5 ร้อยละของสถานประกอบการธุรกิจฯ
จำแนกตามระยะเวลาในการดำเนินการ
และขนาดของสถานประกอบการ



6. ทุนจดทะเบียน

สถานประกอบการธุรกิจทั่วประเทศ ที่มีทุนจดทะเบียนมีจำนวน 114,300 แห่ง หรือร้อยละ 6.6 ของจำนวนสถานประกอบการทั้งสิ้น ในจำนวนนี้ ส่วนใหญ่หรือร้อยละ 85.1 มีทุนจดทะเบียนน้อยกว่า 10 ล้านบาท ที่มีทุนจดทะเบียน 10-99 ล้านบาท มีประมาณร้อยละ 12.0 สำหรับสถานประกอบการที่มีทุนจดทะเบียนตั้งแต่ 100 ล้านบาท ขึ้นไปมีเพียงร้อยละ 2.9

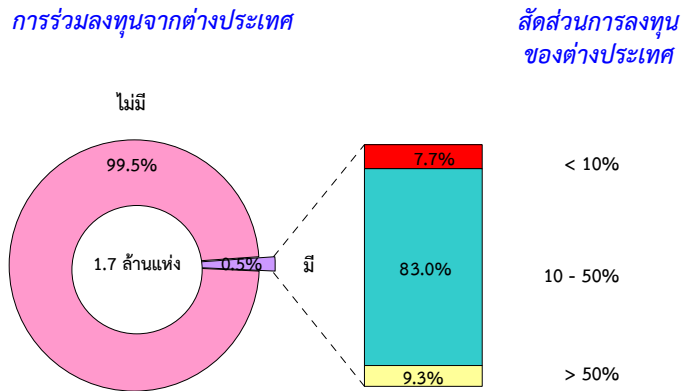
แผนภูมิ 6 ร้อยละของสถานประกอบการธุรกิจ จำแนกตามทุนจดทะเบียน



7. การร่วมลงทุนหรือถือหุ้น

การประกอบการธุรกิจทางการค้า และธุรกิจทางการบริการทั่วประเทศ ส่วนใหญ่หรือร้อยละ 99.5 ไม่มีการร่วมลงทุนจากต่างประเทศ ส่วนที่มีต่างประเทศร่วมลงทุนหรือถือหุ้นในกิจการ มีอยู่เพียงร้อยละ 0.5 ในจำนวนนี้ พบว่า สถานประกอบการที่มีต่างประเทศร่วมลงทุน โดยถือหุ้น 10-50% มีประมาณร้อยละ 83.0 ในขณะที่สถานประกอบการที่มีต่างประเทศร่วมลงทุน โดยถือหุ้นมากกว่า 50% และถือหุ้นน้อยกว่า 10% มีประมาณร้อยละ 9.3 และร้อยละ 7.7 ตามลำดับ

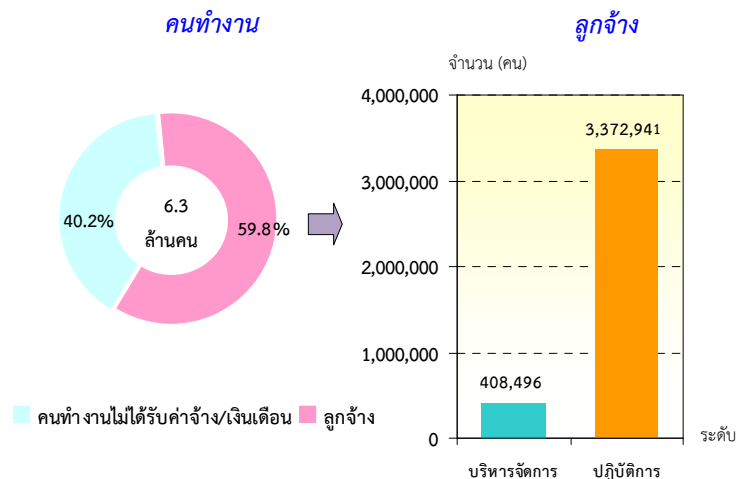
แผนภูมิ 7 ร้อยละของสถานประกอบการธุรกิจ จำแนกตามการมีต่างประเทศร่วมลงทุน หรือถือหุ้น



8. จำนวนคนทำงาน และลูกจ้าง

คนทำงาน ซึ่งหมายถึงเจ้าของกิจการหรือหุ้นส่วนที่ทำงานโดยไม่ได้รับค่าจ้างเงินเดือน และรวมลูกจ้างที่ทำงานในสถานประกอบการ พบว่า ในปี 2554 มีคนทำงานในสถานประกอบการธุรกิจทั่วประเทศ จำนวนทั้งสิ้นประมาณ 6.3 ล้านคน ในจำนวนนี้เป็นคนทำงานโดยไม่ได้รับค่าจ้าง/เงินเดือน จำนวน 2.5 ล้านคน หรือร้อยละ 40.2 มีการจ้างงานหรือลูกจ้างจำนวน 3.8 ล้านคน หรือร้อยละ 59.8 โดยเป็นลูกจ้างระดับปฏิบัติการ 3.4 ล้านคน หรือร้อยละ 89.2 ส่วนที่เป็นลูกจ้างระดับบริหารจัดการมีจำนวน 408,496 คน หรือร้อยละ 10.8

แผนภูมิ 8 จำนวนและร้อยละของคนทำงานในสถานประกอบการธุรกิจ จำแนกตามสถานภาพการทำงาน



เมื่อพิจารณาการจ้างงานตามขนาดของสถานประกอบการ พบว่า ส่วนใหญ่เป็นลูกจ้างที่ปฏิบัติงานในสถานประกอบการที่มีคนทำงาน 1-15 คน ประมาณร้อยละ 61.1 เป็นลูกจ้างในสถานประกอบการที่มีคนทำงานมากกว่า 200 คน และ 51-200 คน ในสัดส่วนที่เท่ากัน ประมาณร้อยละ 12.5 สำหรับลูกจ้างในสถานประกอบการที่มีคนทำงาน 16-25 คน และ 31-50 คน มีประมาณร้อยละ 6.1 และร้อยละ 5.6 ตามลำดับ ส่วนลูกจ้างที่ปฏิบัติงานในสถานประกอบการที่มีคนทำงาน 26-30 คน มีประมาณร้อยละ 2.2 (ตาราง 1)

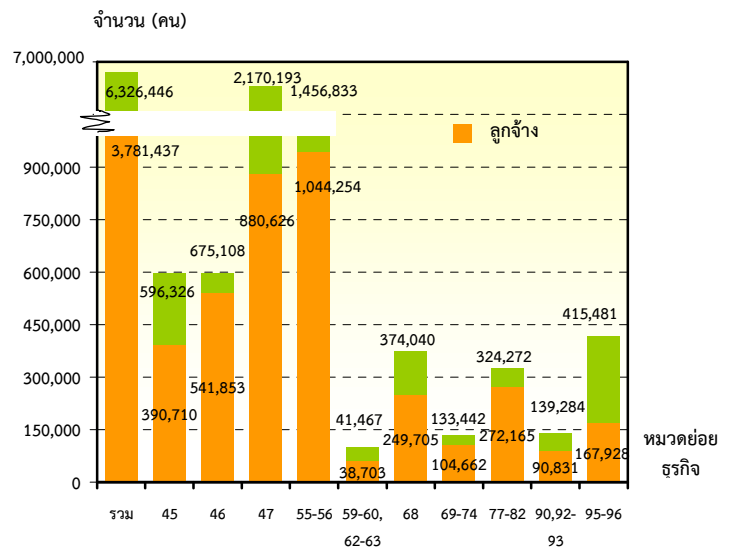
ตาราง 1 จำนวนและร้อยละของคนทำงานและลูกจ้างในสถานประกอบการธุรกิจ จำแนกตามขนาดของสถานประกอบการ

ขนาดของสถานประกอบการ	คนทำงาน		ลูกจ้าง	
	จำนวน	ร้อยละ	จำนวน	ร้อยละ
รวม	6,326,446	100.0	3,781,437	100.0
1-15 คน	4,817,443	76.1	2,312,057	61.1
16-25 คน	247,406	3.9	232,127	6.1
26-30 คน	86,160	1.4	82,310	2.2
31-50 คน	218,000	3.5	211,283	5.6
51-200 คน	481,573	7.6	470,853	12.5
มากกว่า 200 คน	475,864	7.5	472,807	12.5

คนทำงาน หมายถึง เจ้าของกิจการหรือหุ้นส่วนที่ทำงานโดยไม่ได้รับค่าจ้างเงินเดือน และรวมลูกจ้างที่ทำงานในสถานประกอบการ

เมื่อพิจารณาการจ้างงานตามหมวดย่อยธุรกิจ พบว่า มีลูกจ้างที่ปฏิบัติงานในธุรกิจที่พักแรม การบริการอาหารและเครื่องดื่ม มากที่สุดจำนวน 1.0 ล้านคน หรือร้อยละ 27.6 รองลงมาเป็นลูกจ้างที่ปฏิบัติงานอยู่ในธุรกิจการขายปลีก (ยกเว้นยานยนต์ และจักรยานยนต์) จำนวน 880,626 คน หรือร้อยละ 23.3 สำหรับลูกจ้างที่ปฏิบัติงานอยู่ในธุรกิจการขายส่ง (ยกเว้นยานยนต์ และจักรยานยนต์) มีจำนวน 541,853 คน หรือร้อยละ 14.3 ธุรกิจการขายส่ง และการขายปลีก การซ่อมยานยนต์ และจักรยานยนต์ จำนวน 390,710 คน หรือร้อยละ 10.3 ที่เหลือปฏิบัติงานในธุรกิจนอกเหนือจากที่กล่าวข้างต้น

แผนภูมิ 9 จำนวนคนทำงานและลูกจ้างในสถานประกอบการธุรกิจ จำแนกตามหมวดย่อยธุรกิจ



หมวดย่อย 45 การขายส่ง และการขายปลีก การซ่อมยานยนต์ และจักรยานยนต์

หมวดย่อย 46 การขายส่ง (ยกเว้นยานยนต์และจักรยานยนต์)

หมวดย่อย 47 การขายปลีก (ยกเว้นยานยนต์และจักรยานยนต์)

หมวดย่อย 55-56 ที่พักแรม การบริการอาหารและเครื่องดื่ม

หมวดย่อย 59-60, 62-63 ข้อมูลข่าวสาร และการสื่อสาร

หมวดย่อย 68 กิจกรรมอสังหาริมทรัพย์

หมวดย่อย 69-74 กิจกรรมทางวิชาชีพ วิทยาศาสตร์ และเทคนิค

หมวดย่อย 77-82 กิจกรรมการบริหารและการบริการสนับสนุน

หมวดย่อย 90,92-93 ศิลปะ ความบันเทิง และนันทนาการ

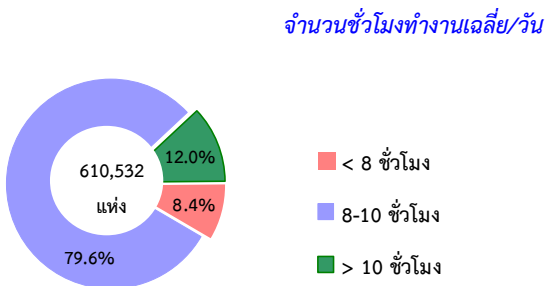
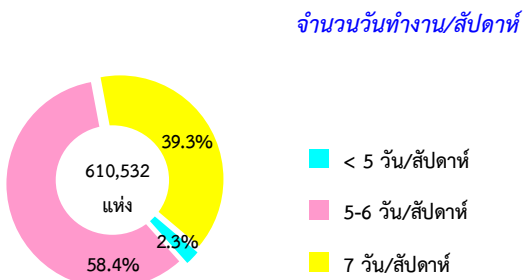
หมวดย่อย 95-96 กิจกรรมการบริการอื่น ๆ

9. จำนวนวัน และชั่วโมงการทำงานของลูกจ้างของสถานประกอบการธุรกิจฯ

สถานประกอบการธุรกิจฯ ทั่วประเทศ ที่มีการจ้างงานมีทั้งสิ้นจำนวน 610,532 แห่ง หรือคิดเป็นร้อยละ 35.4 ของสถานประกอบการทั้งสิ้น เมื่อพิจารณาจำนวนวันทำงานต่อสัปดาห์ของลูกจ้าง พบว่า สถานประกอบการที่มีลูกจ้างปฏิบัติงาน 5-6 วันต่อสัปดาห์ มีประมาณร้อยละ 58.4 ที่ปฏิบัติงาน 7 วันต่อสัปดาห์มีประมาณร้อยละ 39.3 ที่เหลือร้อยละ 2.3 ปฏิบัติงานน้อยกว่า 5 วัน ต่อสัปดาห์

เมื่อพิจารณาจำนวนชั่วโมงทำงานเฉลี่ยต่อวันของลูกจ้าง พบว่า สถานประกอบการส่วนใหญ่หรือร้อยละ 79.6 มีลูกจ้างปฏิบัติงานเฉลี่ย 8-10 ชั่วโมงต่อวัน สถานประกอบการที่มีลูกจ้างปฏิบัติงานมากกว่า 10 ชั่วโมงต่อวัน มีประมาณร้อยละ 12.0 ส่วนที่มีลูกจ้างปฏิบัติงานน้อยกว่า 8 ชั่วโมง มีประมาณร้อยละ 8.4

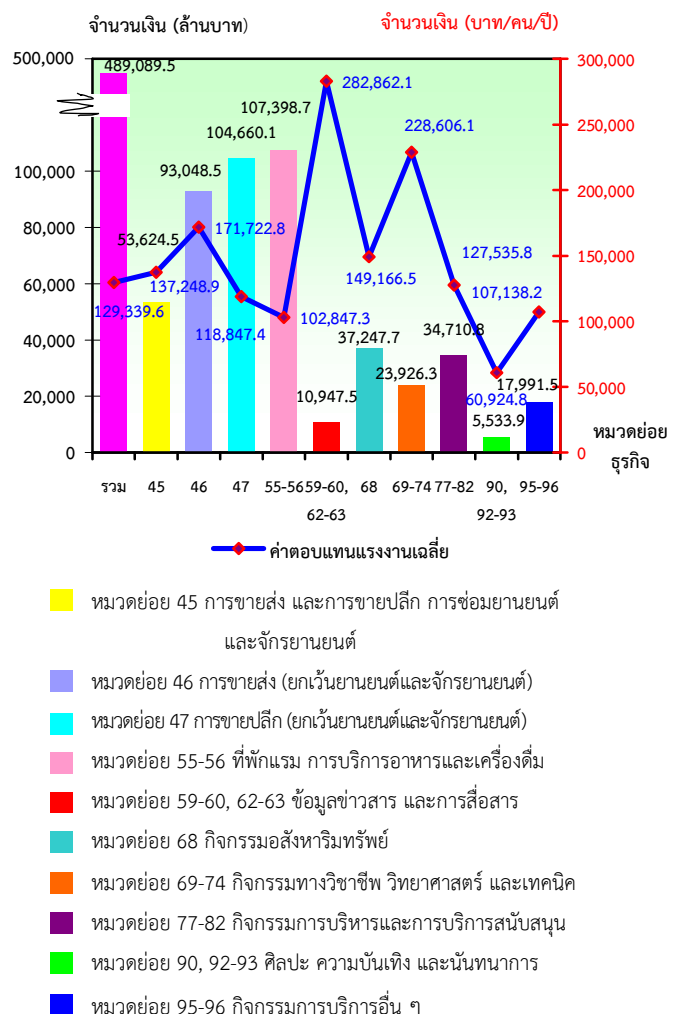
แผนภูมิ 10 ร้อยละของสถานประกอบการธุรกิจฯ จำแนกตามจำนวนวันทำงาน และชั่วโมงการทำงาน ของลูกจ้าง



10. ค่าตอบแทนแรงงาน

ลูกจ้างที่ปฏิบัติงานในสถานประกอบการธุรกิจฯ ทั่วประเทศ ได้รับค่าตอบแทนแรงงานรวมทั้งสิ้นประมาณ 489,090 ล้านบาท หรือเฉลี่ย 129,340 บาท ต่อคนต่อปี โดยลูกจ้างที่ปฏิบัติงานในธุรกิจข้อมูลข่าวสาร และการสื่อสาร ได้รับค่าตอบแทนแรงงานเฉลี่ยต่อคนต่อปีสูงสุดคือ 282,862 บาท รองลงมาคือลูกจ้างที่ปฏิบัติงานในกิจกรรมทางวิชาชีพ วิทยาศาสตร์และเทคโนโลยี และธุรกิจการขนส่ง (ยกเว้นยานยนต์และจักรยานยนต์) ได้รับค่าตอบแทนแรงงานเฉลี่ยต่อคนต่อปี 228,606 บาท และ 171,723 บาท ตามลำดับ สำหรับลูกจ้างที่ปฏิบัติงานอยู่ในธุรกิจศิลปะ ความบันเทิง และนันทนาการได้รับค่าตอบแทนแรงงานเฉลี่ยต่อคนต่อปีต่ำที่สุดคือ 60,925 บาท

แผนภูมิ 11 ค่าตอบแทนแรงงานของสถานประกอบการธุรกิจฯ และค่าตอบแทนแรงงานเฉลี่ยต่อคนต่อปี จำแนกตามหมวดย่อยธุรกิจ



- หมวดย่อย 45 การขายส่ง และการขายปลีก การซ่อมยานยนต์ และจักรยานยนต์
- หมวดย่อย 46 การขายส่ง (ยกเว้นยานยนต์และจักรยานยนต์)
- หมวดย่อย 47 การขายปลีก (ยกเว้นยานยนต์และจักรยานยนต์)
- หมวดย่อย 55-56 ที่พักแรม การบริการอาหารและเครื่องดื่ม
- หมวดย่อย 59-60, 62-63 ข้อมูลข่าวสาร และการสื่อสาร
- หมวดย่อย 68 กิจกรรมอสังหาริมทรัพย์
- หมวดย่อย 69-74 กิจกรรมทางวิชาชีพ วิทยาศาสตร์ และเทคนิค
- หมวดย่อย 77-82 กิจกรรมการบริหารและการบริการสนับสนุน
- หมวดย่อย 90, 92-93 ศิลปะ ความบันเทิง และนันทนาการ
- หมวดย่อย 95-96 กิจกรรมการบริการอื่น ๆ

11. รายได้จากการดำเนินงาน ค่าใช้จ่าย ชั้นกลาง และมูลค่าเพิ่ม

ในปี 2554 การประกอบธุรกิจทางการค้าและธุรกิจทางการบริการ ทั่วประเทศ มีรายได้จากการดำเนินงาน รวมทั้งสิ้นประมาณ 9.4 ล้านล้านบาท ค่าใช้จ่ายชั้นกลางประมาณ 7.2 ล้านล้านบาท และมูลค่าเพิ่มประมาณ 2.1 ล้านล้านบาท โดยมูลค่าเพิ่มต่อรายได้จากการดำเนินงานมีสัดส่วนประมาณร้อยละ 22.8 สำหรับรายได้จากการดำเนินงานเฉลี่ยต่อสถานประกอบการ และเฉลี่ยต่อคนทำงานมีมูลค่าประมาณ 5.4 ล้านบาท และ 1.5 ล้านบาท ตามลำดับ ในด้านมูลค่าเพิ่มเฉลี่ยต่อสถานประกอบการ และเฉลี่ยต่อคนทำงานมีมูลค่าประมาณ 1.2 ล้านบาท และ 338,000 บาท ตามลำดับ

เมื่อพิจารณาตามหมวดย่อยธุรกิจ พบว่า ธุรกิจการขนส่ง(ยกเว้นยานยนต์และจักรยานยนต์) มีรายได้จากการดำเนินงานสูงสุด

ประมาณ 2.9 ล้านล้านบาท รองลงมาคือ ธุรกิจการขายปลีก (ยกเว้นยานยนต์และจักรยานยนต์) และธุรกิจการขนส่งและการขายปลีกการซ่อมแซมยานยนต์และรถจักรยานยนต์ มีรายได้จากการดำเนินงานประมาณ 2.8 ล้านล้านบาท และ 1.8 ล้านล้านบาท ตามลำดับ สำหรับมูลค่าเพิ่ม พบว่า ธุรกิจการขายปลีก (ยกเว้นยานยนต์และจักรยานยนต์) มีมูลค่าเพิ่มสูงสุดประมาณ 625,783.1 ล้านบาท รองลงมาคือธุรกิจการขนส่ง (ยกเว้นยานยนต์และจักรยานยนต์) และธุรกิจการขนส่งและการขายปลีกการซ่อมแซมยานยนต์ และรถจักรยานยนต์ มีมูลค่าเพิ่มประมาณ 453,478.4 ล้านบาท และ 300,031.0 ล้านบาท ตามลำดับ สำหรับธุรกิจศิลปะ ความบันเทิง และนันทนาการ มีรายได้จากการดำเนินงานและมูลค่าเพิ่มต่ำที่สุดประมาณ 35,794.5 ล้านบาท และ 16,214.3 ล้านบาท ตามลำดับ

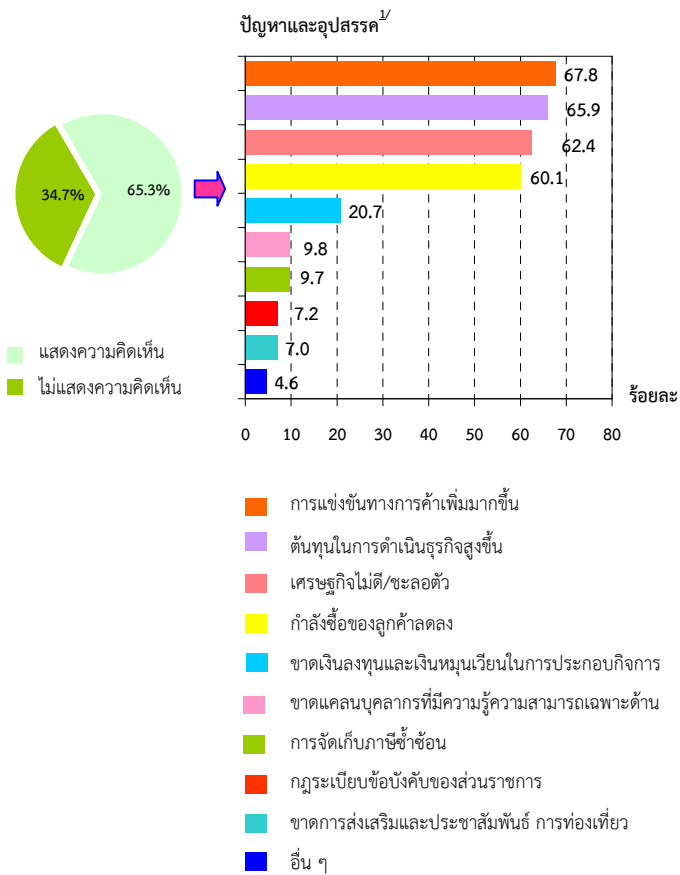
ตาราง 2 รายได้จากการดำเนินงาน และมูลค่าเพิ่มของสถานประกอบการธุรกิจฯ จำแนกตามหมวดย่อยธุรกิจ

หมวดย่อยธุรกิจ	รายได้จากการดำเนินงาน			มูลค่าเพิ่ม			มูลค่าเพิ่มต่อรายได้ (ร้อยละ)
	มูลค่ารวม (ล้านบาท)	ต่อสถาน-ประกอบการ (พันบาท)	ต่อคนทำงาน (พันบาท)	มูลค่ารวม (ล้านบาท)	ต่อสถาน-ประกอบการ (พันบาท)	ต่อคนทำงาน (พันบาท)	
รวม	9,367,616.1	5,427.7	1,480.7	2,138,070.0	1,238.8	338.0	22.8
การขนส่ง และการขายปลีกการซ่อมแซมยานยนต์และรถจักรยานยนต์	1,793,985.2	11,497.6	3,008.4	300,031.0	1,922.9	503.1	16.7
การขนส่ง (ยกเว้นยานยนต์และจักรยานยนต์)	2,938,226.6	32,982.7	4,352.2	453,478.4	5,090.5	671.7	15.4
การขายปลีก (ยกเว้นยานยนต์และกรยานยนต์)	2,837,485.0	3,563.5	1,307.5	625,783.1	785.9	288.4	22.1
ที่พักแรม การบริการอาหารและเครื่องดื่ม	709,861.9	2,608.7	487.3	299,950.9	1,102.3	205.9	42.3
ข้อมูลข่าวสาร และการสื่อสาร	109,882.1	40,442.5	2,649.9	31,580.3	11,623.3	761.6	28.7
กิจกรรมอสังหาริมทรัพย์	471,114.4	4,555.2	1,259.5	220,018.3	2,127.4	588.2	46.7
กิจกรรมทางวิชาชีพ วิทยาศาสตร์และเทคโนโลยี	133,690.6	5,844.6	1,001.9	49,336.3	2,156.9	369.7	36.9
กิจกรรมการบริหารและการบริการสนับสนุน	222,446.4	5,702.3	686.0	86,824.2	2,225.7	267.8	39.0
ศิลปะความบันเทิง และนันทนาการ	35,794.5	1,221.5	257.0	16,214.3	553.3	116.4	45.3
กิจกรรมการบริการอื่น ๆ	115,129.4	535.3	277.1	54,853.2	255.0	132.0	47.6

12. ปัญหาและอุปสรรคของสถานประกอบการธุรกิจ

ผู้ประกอบการธุรกิจทั่วประเทศประมาณร้อยละ 65.3 ได้แสดงความคิดเห็นในเรื่องปัญหาและอุปสรรคที่สำคัญในการดำเนินกิจการ ดังนี้ การแข่งขันทางการค้าเพิ่มมากขึ้น ต้นทุนในการดำเนินธุรกิจสูงขึ้น เศรษฐกิจไม่ดี/ชะลอตัว กำลังซื้อของลูกค้าลดลง และขาดเงินลงทุนและเงินหมุนเวียนในการประกอบกิจการ เป็นต้น

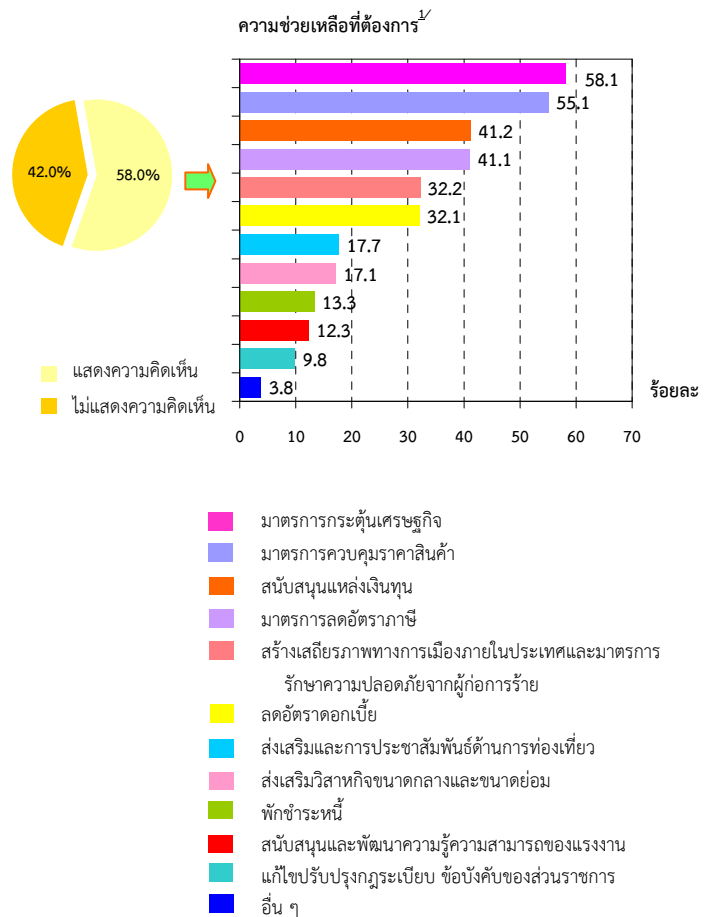
แผนภูมิ 12 ร้อยละของปัญหาและอุปสรรคของสถานประกอบการ



13. ความช่วยเหลือที่ต้องการจากหน่วยงานของรัฐ

สำหรับความช่วยเหลือที่ต้องการจากหน่วยงานของรัฐ และข้อเสนอแนะนั้น มีผู้ประกอบการธุรกิจทั่วประเทศประมาณร้อยละ 58.0 ได้ระบุความต้องการและข้อเสนอแนะ ดังนี้ รัฐควรมี มาตรการกระตุ้นเศรษฐกิจ มาตรการควบคุมราคาสินค้า สนับสนุนแหล่งเงินทุน มาตรการลดอัตราภาษี เป็นต้น

แผนภูมิ 13 ร้อยละของความช่วยเหลือที่ต้องการจากหน่วยงานของรัฐ



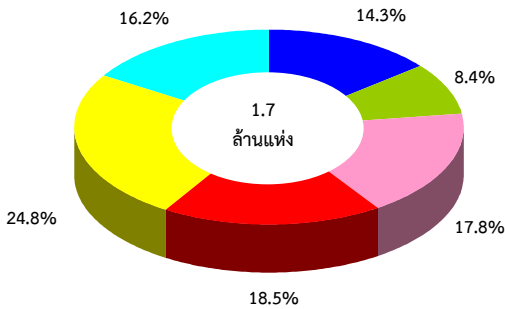
หมายเหตุ ^{1/} สถานประกอบการ 1 แห่ง สามารถตอบได้มากกว่า 1 คำตอบ

14. การเปรียบเทียบข้อมูลระหว่างภาค

• จำนวนสถานประกอบการธุรกิจฯ

เมื่อเปรียบเทียบจำนวนสถานประกอบการเป็นรายภาคทั่วประเทศ พบว่า สถานประกอบการส่วนใหญ่ตั้งอยู่ในภาคตะวันออกเฉียงเหนือ ประมาณร้อยละ 24.8 สำหรับสถานประกอบการที่ตั้งอยู่ในภาคเหนือ และภาคกลาง มีประมาณร้อยละ 18.5 และร้อยละ 17.8 ตามลำดับ ส่วนภาคใต้และกรุงเทพมหานคร มีประมาณร้อยละ 16.2 และร้อยละ 14.3 ตามลำดับ สำหรับปริมณฑล มีสัดส่วนของสถานประกอบการต่ำที่สุดประมาณร้อยละ 8.4 ของจำนวนสถานประกอบการทั้งสิ้น

แผนภูมิ 14 ร้อยละของสถานประกอบการธุรกิจฯ จำแนกตามภาค



- กรุงเทพมหานคร
- ปริมณฑล
- ภาคกลาง
- ภาคเหนือ
- ภาคตะวันออกเฉียงเหนือ
- ภาคใต้

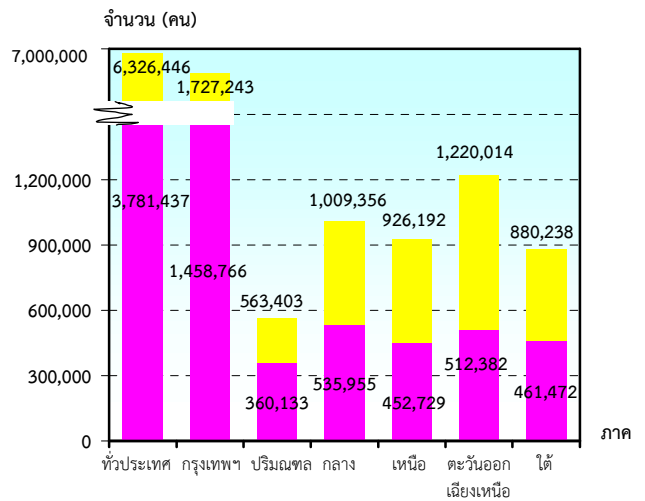
• จำนวนคนทำงานและลูกจ้าง

คนทำงานในสถานประกอบการธุรกิจฯ ส่วนใหญ่ (ประมาณ 1.7 ล้านคน หรือร้อยละ 27.3) ปฏิบัติงานในสถานประกอบการที่ตั้งอยู่ในกรุงเทพมหานคร รองลงมาคือภาคตะวันออกเฉียงเหนือ มีประมาณร้อยละ 19.3 สำหรับคนทำงานที่ปฏิบัติงานในภาคกลาง ภาคเหนือ และภาคใต้ มีประมาณร้อยละ 16.0 ร้อยละ 14.6 และร้อยละ 13.9 ตามลำดับ ส่วนคนทำงานที่ปฏิบัติงานในปริมณฑล มีสัดส่วนน้อยที่สุดประมาณร้อยละ 8.9

ด้านการจ้างงาน พบว่า

มีลูกจ้างที่ปฏิบัติงานอยู่ในสถานประกอบการที่ตั้งอยู่ในกรุงเทพมหานครมากที่สุดคือประมาณ 1.5 ล้านคน หรือร้อยละ 38.6 รองลงมาคือลูกจ้างที่ปฏิบัติงานในสถานประกอบการที่ตั้งอยู่ในภาคกลาง ภาคตะวันออกเฉียงเหนือ และภาคใต้ประมาณร้อยละ 14.2 ร้อยละ 13.5 และร้อยละ 12.2 ตามลำดับ ส่วนลูกจ้างที่ปฏิบัติงานในปริมณฑล มีสัดส่วนน้อยที่สุดประมาณร้อยละ 9.5

แผนภูมิ 15 จำนวนคนทำงานรวมของสถานประกอบการธุรกิจฯ จำแนกตามภาค

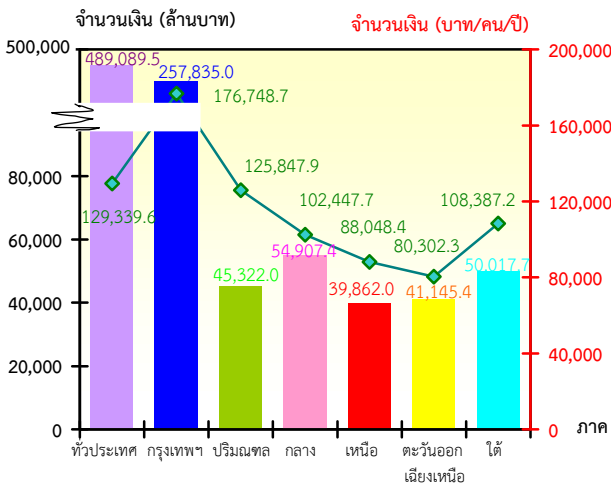


คนทำงาน หมายถึง เจ้าของกิจการหรือหุ้นส่วนที่ทำงานโดยไม่ได้รับค่าจ้าง เงินเดือนและรวมลูกจ้างที่ทำงานในสถานประกอบการ

• ค่าตอบแทนแรงงาน

เมื่อเปรียบเทียบค่าตอบแทนแรงงานเฉลี่ยของลูกจ้างในแต่ละภาค พบว่า ลูกจ้างที่ปฏิบัติงานในสถานประกอบการที่ตั้งอยู่ในกรุงเทพมหานครได้รับค่าตอบแทนแรงงานเฉลี่ยต่อคนต่อปีสูงที่สุดประมาณ 176,749 บาท รองลงมา เป็นลูกจ้างที่ปฏิบัติงานในปริมณฑลได้รับค่าตอบแทนแรงงานเฉลี่ยต่อคนต่อปี 125,848 บาท ในขณะที่ลูกจ้างที่ปฏิบัติงานในสถานประกอบการที่ตั้งอยู่ในภาคตะวันออกเฉียงเหนือได้รับค่าตอบแทนแรงงานเฉลี่ยต่อคนต่อปีต่ำที่สุดประมาณ 80,302 บาท

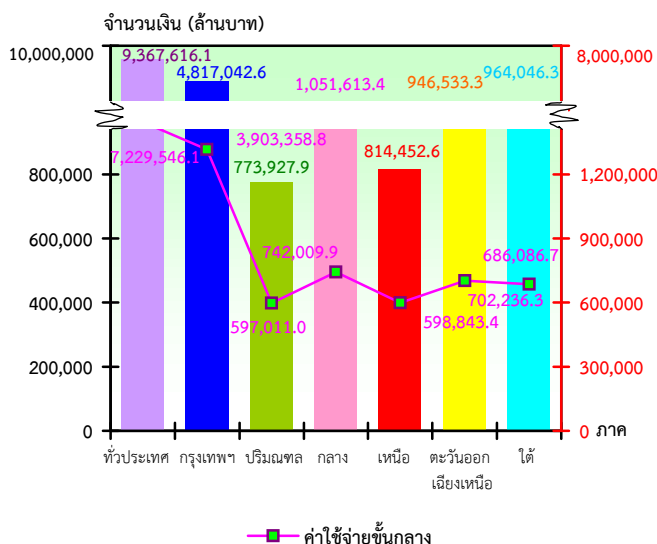
แผนภูมิ 16 ค่าตอบแทนแรงงานของสถานประกอบการ
ธุรกิจฯ และค่าตอบแทนแรงงานเฉลี่ยต่อคน
ต่อปี จำแนกตามภาค



• รายได้จากการดำเนินงาน ค่าใช้จ่าย
ชั้นกลางของสถานประกอบการธุรกิจฯ

พบว่า สถานประกอบการธุรกิจฯ ในกรุงเทพมหานคร มีรายได้จากการดำเนินงานและค่าใช้จ่ายชั้นกลางสูงสุดประมาณ 4.8 ล้านล้านบาท และ 3.9 ล้านล้านบาท ตามลำดับ รองลงมาคือสถานประกอบการที่ตั้งอยู่ในภาคกลางมีรายได้จากการดำเนินงาน และค่าใช้จ่ายชั้นกลางประมาณ 1.1 ล้านล้านบาท และ 742,009.9 ล้านบาท ตามลำดับ สำหรับสถานประกอบการในปริมณฑล มีรายได้จากการดำเนินงานและค่าใช้จ่ายชั้นกลางต่ำที่สุดประมาณ 773,927.9 ล้านบาท และ 597,011.0 ล้านบาท ตามลำดับ

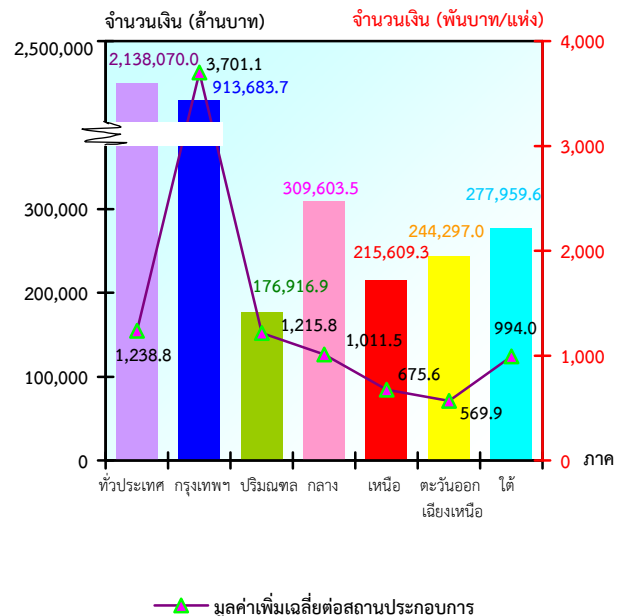
แผนภูมิ 17 มูลค่ารายได้จากการดำเนินงาน และค่าใช้จ่าย
ชั้นกลางของสถานประกอบการธุรกิจฯ
จำแนกตามภาค



• มูลค่าเพิ่มของสถานประกอบการ
ธุรกิจฯ

เมื่อพิจารณามูลค่าเพิ่ม พบว่า สถานประกอบการธุรกิจฯ ในกรุงเทพมหานคร มีมูลค่าเพิ่มและมูลค่าเพิ่มเฉลี่ยต่อสถานประกอบการสูงสุดคือ ประมาณ 913,683.7 ล้านบาท และ 3.7 ล้านบาท ตามลำดับ ในขณะที่สถานประกอบการธุรกิจฯ ในปริมณฑลมีมูลค่าเพิ่มและมูลค่าเพิ่มเฉลี่ยต่อสถานประกอบการต่ำที่สุดคือ ประมาณ 176,916.9 ล้านบาท และ 1.2 ล้านบาท ตามลำดับ

แผนภูมิ 18 มูลค่าเพิ่มรวมของสถานประกอบการธุรกิจฯ
จำแนกตามภาค



▲ มูลค่าเพิ่มเฉลี่ยต่อสถานประกอบการ

15. การเปรียบเทียบการดำเนินงานธุรกิจทางการค้าและธุรกิจทางการบริการในระยะ 10 ปี ที่ผ่านมา

ภาพรวมของการประกอบการธุรกิจทางการค้าและธุรกิจทางการบริการทั่วประเทศระยะ 10 ปีที่ผ่านมา พบว่า จำนวนสถานประกอบการ การจ้างงาน มูลค่ารายรับ และมูลค่าเพิ่ม มีการขยายตัวอย่างต่อเนื่อง ยกเว้นในปี 2552 ที่หดตัวลงเนื่องจากเป็นช่วงที่เกิดวิกฤตเศรษฐกิจโลก สำหรับในปี 2554 ซึ่งเกิดเหตุการณ์มหาอุทกภัยในทุกพื้นที่ของประเทศ สถานประกอบการธุรกิจหยุดกิจการชั่วคราว แต่อย่างไรก็ตามภาพรวมของผลประกอบการธุรกิจก็ไม่ได้รับผลกระทบมากนัก

เมื่อเปรียบเทียบข้อมูลระหว่าง สามะโน/สำรวจของธุรกิจทางการค้าและธุรกิจทางการบริการ ปี 2555 กับปี 2545 ซึ่งเป็นข้อมูลผลการดำเนินงานกิจการในรอบปีก่อนหน้าสามะโน/สำรวจพบว่า ในช่วง 10 ปีนี้

สถานประกอบการธุรกิจที่มีคนทำงาน 1 คนขึ้นไปที่ตั้งอยู่ทั่วประเทศ มีจำนวนเพิ่มขึ้นร้อยละ 46.2 สำหรับจำนวนคนทำงาน และคนงานเฉลี่ยต่อสถานประกอบการเพิ่มขึ้นร้อยละ 65.9 และร้อยละ 15.6 ตามลำดับ

ในด้านการจ้างงาน พบว่า จำนวนลูกจ้างเพิ่มขึ้นถึง 1.0 เท่าหรือร้อยละ 102.4 จำนวนลูกจ้างเฉลี่ยต่อสถานประกอบการเพิ่มขึ้นร้อยละ 31.3 สำหรับค่าตอบแทนแรงงานที่ลูกจ้างได้รับมีมูลค่าเพิ่มขึ้นสูงถึง 2.2 เท่า หรือร้อยละ 215.7 ในช่วง 10 ปี

สำหรับรายได้จากการดำเนินงานเพิ่มขึ้น 2.0 เท่า หรือร้อยละ 200.2 ซึ่งส่งผลให้มูลค่าเพิ่มของสถานประกอบการธุรกิจทางการค้าและธุรกิจทางการบริการทั่วประเทศในช่วง 10 ปีนี้เพิ่มขึ้นสูงถึง 1.4 เท่า หรือร้อยละ 142.7

ตาราง 3 ข้อมูลที่สำคัญของสถานประกอบการธุรกิจทางการค้าและธุรกิจทางการบริการปี 2544-2554

รายการข้อมูลที่สำคัญ	ปี 2544 ^{1/}	ปี 2546 ^{1/}	ปี 2548 ^{1/}	ปี 2550 ^{1/}	ปี 2552 ^{1/}	ปี 2554 ^{2/}	ร้อยละของการเปลี่ยนแปลงปี 2554 และปี 2544
จำนวนสถานประกอบการ (แห่ง)	1,180,350	1,179,313	1,206,242	1,611,456	1,606,418	1,725,896	46.2
จำนวนคนทำงาน (คน)	3,813,734	3,986,604	4,413,102	5,886,322	5,007,387	6,326,446	65.9
เฉลี่ยต่อสถานประกอบการ (คน)	3.2	3.4	3.7	3.6	3.1	3.7	15.6
จำนวนลูกจ้าง (คน)	1,868,094	2,130,165	2,631,378	3,330,929	2,759,369	3,781,437	102.4
เฉลี่ยต่อสถานประกอบการ (คน)	1.6	1.8	2.2	2.1	1.7	2.1	31.3
ค่าตอบแทนแรงงาน (ล้านบาท)	154,928.5	210,540.5	301,840.3	394,491.8	385,641.4	489,089.5	215.7
เฉลี่ยต่อคนต่อปี (บาท)	82,934.0	98,837.7	114,708.1	118,433.0	139,757.1	129,339.6	55.9
รายได้จากการดำเนินงาน (ล้านบาท)	3,120,509.6	4,088,883.3	6,515,144.3	8,230,041.3	7,564,198.4	9,367,616.1	200.2
เฉลี่ยต่อสถานประกอบการ (พันบาท)	2,643.7	3,467.2	5,401.2	5,107.2	4,708.7	5,427.7	105.3
เฉลี่ยต่อคนทำงาน (พันบาท)	818.2	1,025.7	1,476.3	1,398.2	1,510.6	1,480.7	80.9
ค่าใช้จ่ายขั้นกลาง (ล้านบาท)	2,239,609.4	3,192,609.2	5,129,057.6	6,462,779.8	6,090,406.7	7,229,546.1	222.8
เฉลี่ยต่อสถานประกอบการ (พันบาท)	1,897.4	2,707.2	4,252.1	4,010.5	3,791.3	4,188.9	120.8
เฉลี่ยต่อคนทำงาน (พันบาท)	587.3	800.8	1,162.2	1,097.9	1,216.3	1,142.7	94.6
มูลค่าเพิ่ม (ล้านบาท)	880,900.2	896,274.0	1,386,086.8	1,767,261.5	1,473,791.8	2,138,070.0	142.7
เฉลี่ยต่อสถานประกอบการ (พันบาท)	746.3	760.0	1,149.1	1,096.7	917.4	1,238.8	65.9
เฉลี่ยต่อคนทำงาน (พันบาท)	230.9	224.8	314.1	300.2	294.3	338.0	46.4

หมายเหตุ : ^{1/} สำรวจธุรกิจทางการค้าและธุรกิจทางการบริการ พ.ศ. 2545 2547 2549 2551 และ 2553 ทวีธาภิเษกจักร

^{2/} สามะโนธุรกิจและอุตสาหกรรม พ.ศ. 2555 : ธุรกิจทางการค้าและธุรกิจทางการบริการ ทวีธาภิเษกจักร

16. สรุปและข้อเสนอแนะ

ผลจากการสำมะโนธุรกิจและอุตสาหกรรม พ.ศ. 2555 ของธุรกิจทางการค้าและธุรกิจทางการบริการ พบว่า มีสถานประกอบการธุรกิจฯ ทั่วประเทศ จำนวนทั้งสิ้น 1.7 ล้านแห่ง ส่วนใหญ่หรือร้อยละ 98.4 เป็นสถานประกอบการขนาดเล็กที่มีคนทำงาน 1-15 คน ธุรกิจที่สำคัญ ได้แก่ ธุรกิจการขายปลีก (ยกเว้นยานยนต์ และจักรยายนต์) มีประมาณร้อยละ 46.1 คนทำงานในสถานประกอบการมีจำนวนทั้งสิ้น 6.3 ล้านคน มีการจ้างงานทั้งสิ้น 3.8 ล้านคน ค่าตอบแทนแรงงานเฉลี่ยต่อคนต่อปีประมาณ 129,340 บาท สำหรับรายได้

จากการดำเนินงาน ค่าใช้จ่ายชั้นกลางและมูลค่าเพิ่มมีมูลค่าทั้งสิ้น ประมาณ 9.4 ล้านล้านบาท 7.2 ล้านล้านบาท และ 2.1 ล้านล้านบาท ตามลำดับ

เมื่อเปรียบเทียบข้อมูลการสำรวจ/สำมะโนระหว่างปี 2545-2555 พบว่า ผลจากการสำรวจ/สำมะโน สะท้อนให้เห็นว่าในช่วง 10 ปีที่ผ่านมาการประกอบธุรกิจทั่วประเทศมีการเจริญเติบโตอย่างต่อเนื่อง จากจำนวนสถานประกอบการที่เพิ่มขึ้นรวมทั้งมีการจ้างงานและอัตราค่าตอบแทนแรงงานที่เพิ่มขึ้น ส่งผลให้ระบบเศรษฐกิจโดยรวมปรับตัวดีขึ้น มีการลงทุนขยายกิจการและการจ้างงานเพื่อตอบสนองต่อความต้องการของตลาดทั้งภายในและภายนอกประเทศ