



สำนักงานสถิติแห่งชาติ

## สรุปข้อมูลเบื้องต้น

สำมะโนธุรกิจและอุตสาหกรรม พ.ศ. 2555 (การแจงนับข้อมูลรายละเอียด)

: ธุรกิจทางการค้าและธุรกิจทางการบริการ ภาคใต้

สำนักงานสถิติแห่งชาติ ได้จัดทำสำมะโนธุรกิจทางการค้าและธุรกิจทางการบริการ มาแล้ว 3 ครั้ง ในปี 2509 2531 และ 2545 และจัดทำสำมะโนอุตสาหกรรม มาแล้ว 3 ครั้งเช่นกัน ในปี 2507 2540 และ 2550 โดยในปี 2555 ครอบคลุม 10 ปี การทำสำมะโนธุรกิจทางการค้าและธุรกิจทางการบริการ และครอบคลุม 5 ปี การทำสำมะโนอุตสาหกรรม สำนักงานสถิติแห่งชาติจึงได้บูรณาการการจัดทำสำมะโนดังกล่าวไปพร้อมกันภายใต้ ชื่อ “โครงการสำมะโนธุรกิจและอุตสาหกรรม พ.ศ. 2555” โดยมีวัตถุประสงค์เพื่อเก็บรวบรวมข้อมูลพื้นฐานที่สำคัญทางด้านธุรกิจทางการค้า ธุรกิจทางการบริการ และอุตสาหกรรมการผลิต ที่แสดงให้เห็นถึงโครงสร้างทั้งในด้านจำนวน การกระจายตัวและผลการประกอบการในรอบปี สำหรับข้อมูลเรื่องจำนวนและการกระจายตัวของสถานประกอบการต่าง ๆ นั้น ได้นำเสนอไปแล้วในรายงานผลสำมะโนธุรกิจและอุตสาหกรรม ฉบับเสนอผลการนับจดข้อมูลของสถานประกอบการทุกแห่งทั่วประเทศ

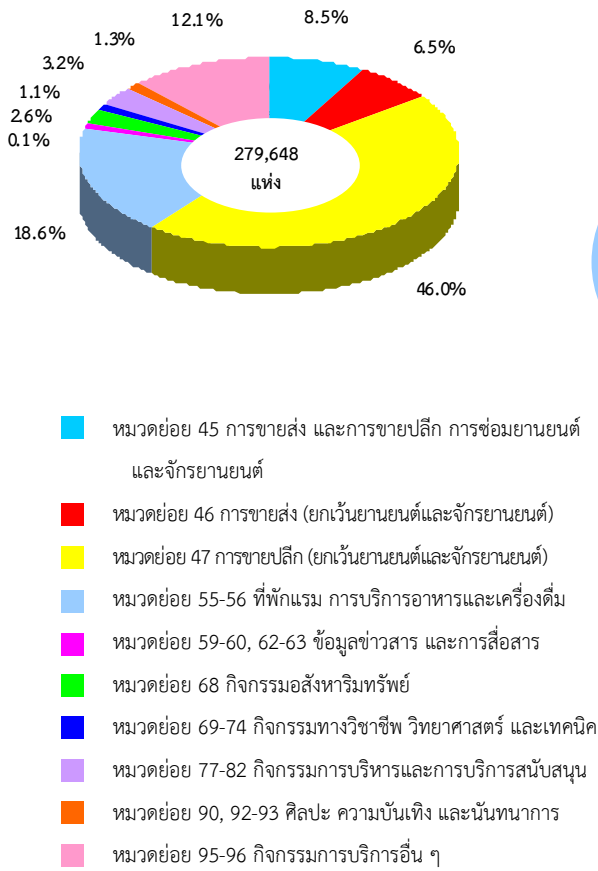
การทำสำมะโนธุรกิจและอุตสาหกรรม พ.ศ. 2555 ในขั้นตอนการแจงนับหรือการเก็บรวบรวมข้อมูลรายละเอียดได้กำหนดระเบียบวิธีทางสถิติ โดยสถานประกอบการ ที่มีคนทำงาน 1- 10 คน ทำการสำรวจด้วยตัวอย่าง ส่วนสถานประกอบการที่มีคนทำงาน 11 คน ขึ้นไป จะทำการเก็บรวบรวมข้อมูลทุกแห่ง แต่อย่างไรก็ตามข้อมูลที่ได้รับตอบกลับนั้นไม่ครบถ้วนจึงต้องทำการประมาณค่าข้อมูลสถานประกอบการที่มีคนทำงาน 11 คนขึ้นไป ตามระเบียบวิธีทางสถิติ

สำหรับสรุปผลข้อมูลเบื้องต้นฉบับนี้เป็นผลที่ได้จากการแจงนับเพื่อเก็บรวบรวมข้อมูลรายละเอียดของสถานประกอบการธุรกิจทางการค้าและธุรกิจทางการบริการที่ตั้งอยู่ในภาคใต้ โดยดำเนินธุรกิจตามการจัดประเภทมาตรฐานอุตสาหกรรมประเทศไทย ปี 2552 (Thailand Standard Industrial Classification : TSIC-2009) ได้แก่ การขายส่ง การขายปลีก ที่พักแรม การบริการอาหาร และเครื่องดื่ม ข้อมูลข่าวสาร และการสื่อสาร กิจกรรมอสังหาริมทรัพย์ กิจกรรมทางวิชาชีพ วิทยาศาสตร์และเทคโนโลยี กิจกรรมการบริหาร และการบริการสนับสนุน ศิลปะ ความบันเทิง และนันทนาการ และกิจกรรมการบริการอื่น ๆ ข้อมูลที่น่าเสนอเป็นผลการดำเนินการในรอบปี 2554 สรุปดังนี้

### 1. จำนวนสถานประกอบการ จำแนกตามหมวดย่อยธุรกิจ

ผลจากสำมะโนฯ พบว่าสถานประกอบการธุรกิจทางการค้าและธุรกิจทางการบริการในภาคใต้ มีจำนวนทั้งสิ้น 279,648 แห่ง ในจำนวนนี้ ส่วนใหญ่หรือร้อยละ 46.0 ประกอบธุรกิจการขายปลีก (ยกเว้นยานยนต์ และจักรยานยนต์) รองลงมาประกอบธุรกิจที่พักแรม การบริการอาหารและเครื่องดื่ม ประมาณร้อยละ 18.6 สถานประกอบการที่ประกอบธุรกิจเกี่ยวกับการบริการอื่น ๆ การขายส่งและการขายปลีก การซ่อมยานยนต์และจักรยานยนต์ และการขายส่ง (ยกเว้นยานยนต์และจักรยานยนต์) มีประมาณร้อยละ 12.1 ร้อยละ 8.5 และร้อยละ 6.5 ตามลำดับ สำหรับธุรกิจนอกเหนือจากที่กล่าวข้างต้น แต่ละหมวดมีสัดส่วนต่ำกว่าร้อยละ 4.0 ของจำนวนสถานประกอบการธุรกิจทั้งสิ้น

แผนภูมิ 1 ร้อยละของสถานประกอบการธุรกิจฯ จำแนกตามหมวดย่อยธุรกิจ

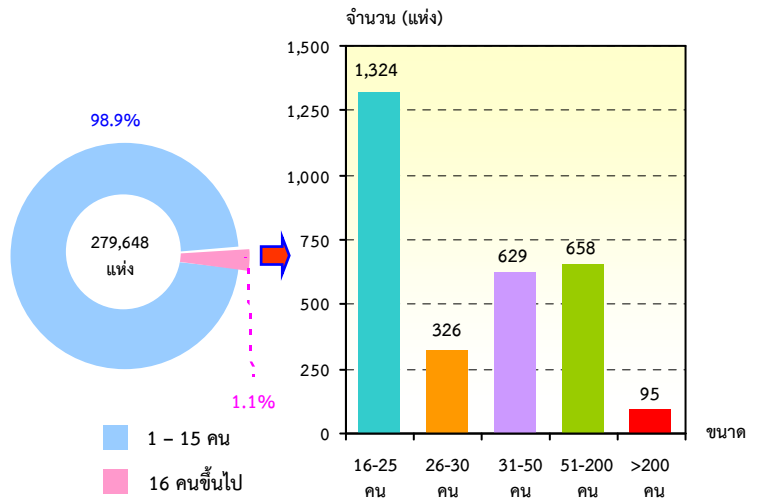


## 2. ขนาดของสถานประกอบการ

ขนาดของสถานประกอบการธุรกิจฯ เมื่อวัดด้วยจำนวนคนทำงาน พบว่า เป็นสถานประกอบการที่มีคนทำงาน 1-15 คน จำนวน 276,616 แห่ง หรือ ร้อยละ 98.9 ส่วนสถานประกอบการที่มีคนทำงาน 16 คนขึ้นไป มีจำนวน 3,032 แห่ง หรือร้อยละ 1.1

เมื่อพิจารณาสถานประกอบการที่มีคนทำงาน 16 คนขึ้นไป ในจำนวนนี้เป็นสถานประกอบการที่มีคนทำงาน 16-25 คน จำนวน 1,324 แห่ง สถานประกอบการที่มีคนทำงาน 26-30 คน 31-50 คน และ 51-200 คน มีประมาณ 326 แห่ง 629 แห่ง และ 658 แห่ง ตามลำดับ ส่วนสถานประกอบการที่มีคนทำงานมากกว่า 200 คน มีจำนวนเพียง 95 แห่ง

แผนภูมิ 2 จำนวนสถานประกอบการธุรกิจฯ จำแนกตามขนาดของสถานประกอบการ (จำนวนคนทำงาน)

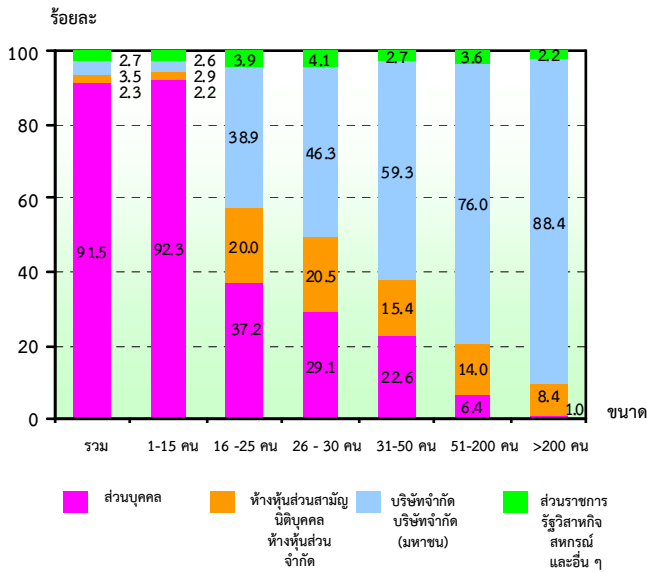


## 3. รูปแบบการจัดตั้งตามกฎหมาย

สถานประกอบการธุรกิจฯ ส่วนใหญ่ร้อยละ 91.5 มีรูปแบบการจัดตั้งตามกฎหมายเป็นส่วนบุคคล หรือห้างหุ้นส่วนที่ไม่เป็นนิติบุคคล ส่วนที่มีรูปแบบการจัดตั้งเป็นบริษัทจำกัด บริษัทจำกัด (มหาชน) และห้างหุ้นส่วนสามัญนิติบุคคลหรือห้างหุ้นส่วนจำกัด มีประมาณร้อยละ 3.5 และร้อยละ 2.3 ตามลำดับ สำหรับสถานประกอบการที่มีรูปแบบเป็นส่วนราชการ รัฐวิสาหกิจ สหกรณ์ มูลนิธิ สมาคม และอื่น ๆ มีเพียงร้อยละ 2.7

เมื่อพิจารณาตามขนาดของสถานประกอบการ พบว่า สถานประกอบการที่มีคนทำงาน 1-15 คน ดำเนินกิจการในรูปแบบที่เป็นส่วนบุคคลมากที่สุดถึงร้อยละ 92.3 ในขณะที่สถานประกอบการขนาดอื่นๆ จะดำเนินกิจการในรูปแบบที่เป็นบริษัทจำกัด บริษัทจำกัด (มหาชน) ในสัดส่วนมากที่สุด โดยเฉพาะสถานประกอบการที่มีคนทำงานมากกว่า 200 คน มีสัดส่วนสูงถึงร้อยละ 88.4

**แผนภูมิ 3 ร้อยละของสถานประกอบการธุรกิจฯ  
จำแนกตามรูปแบบการจัดตั้งตามกฎหมาย  
และขนาดของสถานประกอบการ**

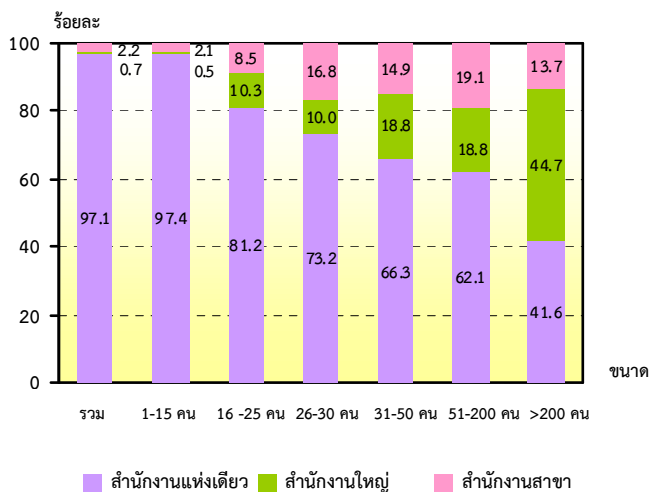


**4. รูปแบบการจัดตั้งทางเศรษฐกิจ**

สถานประกอบการธุรกิจฯ ในภาคใต้ ส่วนใหญ่หรือร้อยละ 97.1 เป็นสำนักงานแห่งเดียว ไม่มีสำนักงานใหญ่หรือสาขาอยู่ที่ใดที่เหล็ร้อยละ 2.2 มีรูปแบบการจัดตั้งเป็นสำนักงานสาขา และอื่ร้อยละ 0.7 เป็นสำนักงานใหญ่

เมื่อพิจารณาตามขนาดของสถานประกอบการ (ตามจำนวนคนทำงาน) พบว่า สถานประกอบการที่มีคนทำงานไม่เกิน 200 คน มากกว่าครึ่งมีรูปแบบการจัดตั้งเป็นสำนักงานแห่งเดียว โดยเฉพาะสถานประกอบการที่มีคนทำงาน 1-15 คน มีสัดส่วนของสำนักงานแห่งเดียวสูงที่สุดถึงร้อยละ 97.4

**แผนภูมิ 4 ร้อยละของสถานประกอบการธุรกิจฯ  
จำแนกตามรูปแบบการจัดตั้งทางเศรษฐกิจ  
และขนาดของสถานประกอบการ**

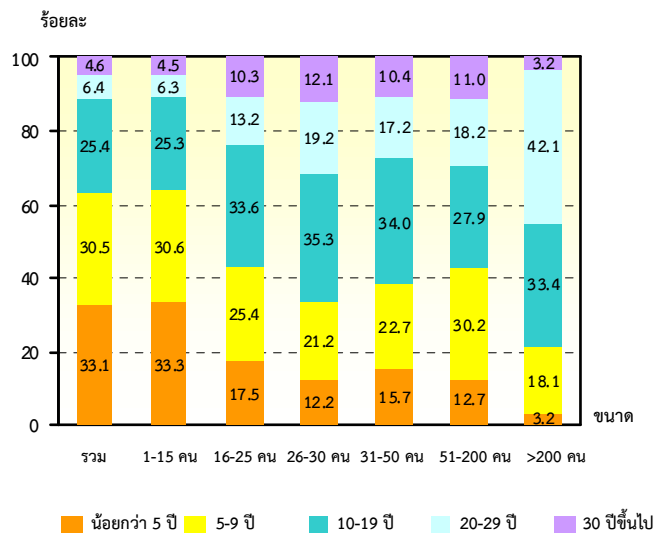


**5. ระยะเวลาในการดำเนินการกิจการ**

สถานประกอบการธุรกิจฯ ร้อยละ 33.1 ดำเนินกิจการน้อยกว่า 5 ปี ที่ดำเนินกิจการระหว่าง 5-9 ปี และ 10-19 ปี มีสัดส่วนประมาณร้อยละ 30.5 และร้อยละ 25.4 ตามลำดับ สำหรับสถานประกอบการที่ดำเนินกิจการ 20-29 ปี และตั้งแต่ 30 ปีขึ้นไป มีประมาณร้อยละ 6.4 และร้อยละ 4.6 ตามลำดับ

เมื่อพิจารณาตามขนาดของสถานประกอบการ (ตามจำนวนคนทำงาน) พบว่า สถานประกอบการที่มีคนทำงาน 1-15 คน ส่วนใหญ่มากกว่าครึ่งหรือร้อยละ 63.9 ดำเนินกิจการน้อยกว่า 10 ปี ส่วนสถานประกอบการที่มีคนทำงาน 16 คนขึ้นไป ส่วนใหญ่หรือมากกว่าร้อยละ 55.0 ดำเนินกิจการตั้งแต่ 10 ปีขึ้นไป

**แผนภูมิ 5 ร้อยละของสถานประกอบการธุรกิจฯ  
จำแนกตามระยะเวลาในการดำเนินการกิจการ  
และขนาดของสถานประกอบการ**



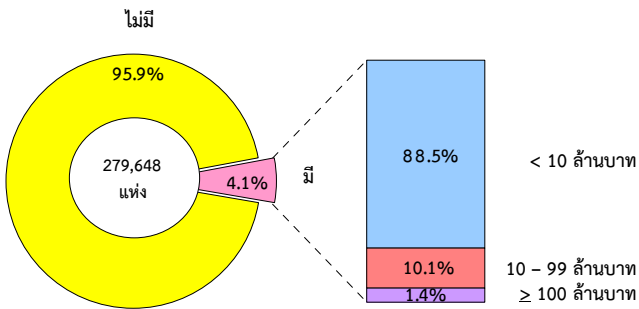
## 6. ทุนจดทะเบียน

สถานประกอบการธุรกิจฯ ในภาคใต้ ที่มีทุนจดทะเบียนมีจำนวน 11,546 แห่ง หรือร้อยละ 4.1 ของจำนวนสถานประกอบการทั้งสิ้น ในจำนวนนี้ ส่วนใหญ่หรือร้อยละ 88.5 มีทุนจดทะเบียนน้อยกว่า 10 ล้านบาท ที่มีทุนจดทะเบียน 10-99 ล้านบาท มีประมาณร้อยละ 10.1 สำหรับสถานประกอบการที่มีทุนจดทะเบียนตั้งแต่ 100 ล้านบาทขึ้นไป มีเพียงร้อยละ 1.4

แผนภูมิ 6 ร้อยละของสถานประกอบการธุรกิจฯ จำแนกตามทุนจดทะเบียน

ทุนจดทะเบียน

เงินทุนจดทะเบียน



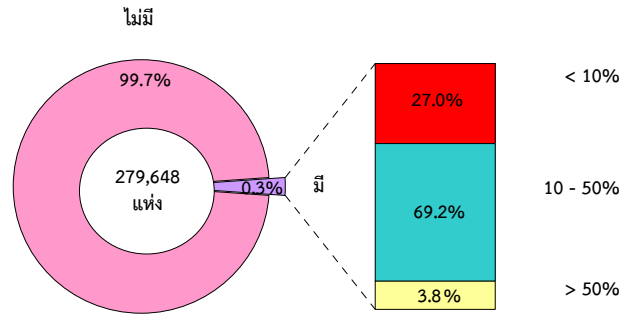
## 7. การร่วมลงทุนหรือถือหุ้น

การประกอบการธุรกิจทางการค้า และธุรกิจทางการบริการในภาคใต้ ส่วนใหญ่หรือร้อยละ 99.7 ไม่มีการร่วมลงทุนจากต่างประเทศ ส่วนที่มีต่างประเทศร่วมลงทุน หรือ ถือหุ้น ในกิจการมีอยู่เพียงร้อยละ 0.3 ในจำนวนนี้ พบว่าสถานประกอบการที่มีต่างประเทศร่วมลงทุน โดยถือหุ้น 10-50% มีประมาณร้อยละ 69.2 สถานประกอบการที่มีต่างประเทศร่วมลงทุนโดยถือหุ้นน้อยกว่า 10% มีประมาณร้อยละ 27.0 ที่เหลือร้อยละ 3.8 เป็นสถานประกอบการที่มีต่างประเทศร่วมลงทุนโดยถือหุ้นมากกว่า 50%

แผนภูมิ 7 ร้อยละของสถานประกอบการธุรกิจฯ จำแนกตามการมีต่างประเทศร่วมลงทุนหรือถือหุ้น

การร่วมลงทุนจากต่างประเทศ

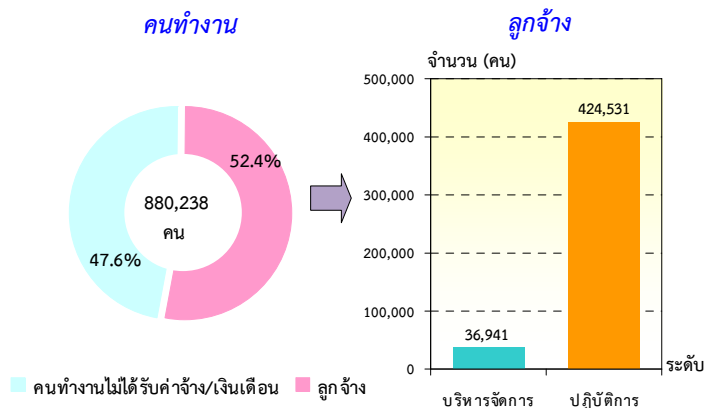
สัดส่วนการลงทุนของต่างประเทศ



## 8. จำนวนคนทำงาน และลูกจ้าง

คนทำงาน ซึ่งหมายถึงเจ้าของกิจการหรือหุ้นส่วนที่ทำงานโดยไม่ได้รับค่าจ้างเงินเดือน และรวมลูกจ้างที่ทำงานในสถานประกอบการพบว่า ในปี 2554 มีคนทำงานในสถานประกอบการธุรกิจฯในภาคใต้ จำนวนทั้งสิ้นประมาณ 880,238 คน ในจำนวนนี้เป็นคนทำงานโดยไม่ได้รับค่าจ้าง/เงินเดือน จำนวน 418,766 คน หรือร้อยละ 47.6 มีการจ้างงานหรือลูกจ้างจำนวน 461,472 คน หรือร้อยละ 52.4 โดยเป็นลูกจ้างระดับปฏิบัติการจำนวน 424,531 คน หรือร้อยละ 92.0 ส่วนที่เป็นลูกจ้างระดับบริหารจัดการมีจำนวน 36,941 คน หรือร้อยละ 8.0

แผนภูมิ 8 จำนวนและร้อยละของคนทำงานในสถานประกอบการธุรกิจฯ จำแนกตามสถานภาพการทำงาน



เมื่อพิจารณาการจ้างงานตามขนาดของสถานประกอบการ พบว่า ส่วนใหญ่เป็นลูกจ้างที่ปฏิบัติงานในสถานประกอบการที่มีคนทำงาน 1-15 คน ประมาณร้อยละ 68.5 ลูกจ้างในสถานประกอบการที่มีคนทำงาน 51-200 คน และมากกว่า 200 คน มีประมาณร้อยละ 12.8 และร้อยละ 6.6 ตามลำดับ สำหรับลูกจ้างในสถานประกอบการที่มีคนทำงาน 16-25 คน และ 31-50 คน มีสัดส่วนใกล้เคียงกันประมาณร้อยละ 5.2 และร้อยละ 5.1 ตามลำดับ ส่วนลูกจ้างที่ปฏิบัติงานในสถานประกอบการที่มีคนทำงาน 26-30 คน มีประมาณร้อยละ 1.8 (ตาราง 1)

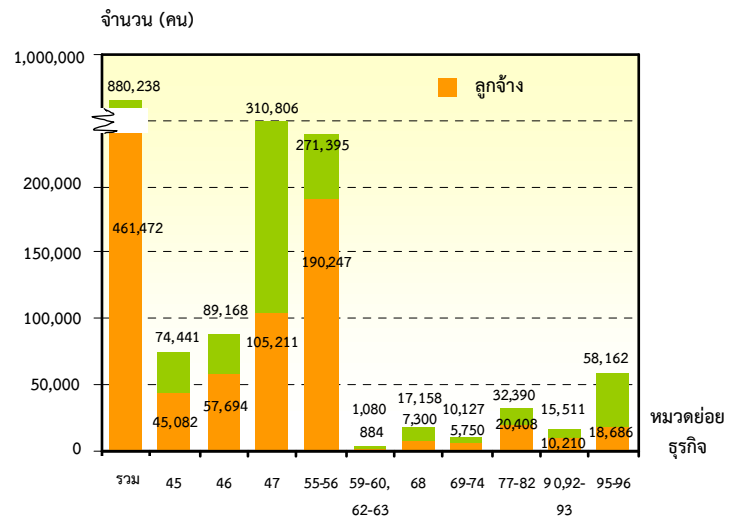
ตาราง 1 จำนวนและร้อยละของคนทำงานและลูกจ้างในสถานประกอบการธุรกิจ จำแนกตามขนาดของสถานประกอบการ

ขนาดของสถานประกอบการ	คนทำงาน		ลูกจ้าง	
	จำนวน	ร้อยละ	จำนวน	ร้อยละ
รวม	880,238	100.0	461,472	100.0
1-15 คน	727,943	82.7	316,058	68.5
16-25 คน	26,170	3.0	24,127	5.2
26-30 คน	9,127	1.0	8,520	1.8
31-50 คน	24,396	2.8	23,338	5.1
51-200 คน	61,087	6.9	58,834	12.8
มากกว่า 200 คน	31,515	3.6	30,595	6.6

คนทำงาน หมายถึง เจ้าของกิจการหรือหุ้นส่วนที่ทำงานโดยไม่ได้รับค่าจ้างเงินเดือน และรวมลูกจ้างที่ทำงานในสถานประกอบการ

เมื่อพิจารณาการจ้างงานตามหมวดย่อยธุรกิจ พบว่า มีลูกจ้างที่ปฏิบัติงานในธุรกิจที่พักแรม การบริการอาหารและเครื่องดื่ม มากที่สุดจำนวน 190,247 คน หรือร้อยละ 41.2 รองลงมาปฏิบัติงานอยู่ในธุรกิจการขายปลีก (ยกเว้นยานยนต์และจักรยานยนต์) จำนวน 105,211 คน หรือร้อยละ 22.8 สำหรับลูกจ้างที่ปฏิบัติงานอยู่ในธุรกิจการขายส่ง (ยกเว้นยานยนต์และจักรยานยนต์) มีจำนวน 57,694 คน หรือร้อยละ 12.5 ที่เหลือปฏิบัติงานในธุรกิจนอกเหนือจากที่กล่าวข้างต้น

แผนภูมิ 9 จำนวนคนทำงานและลูกจ้างในสถานประกอบการธุรกิจ จำแนกตามหมวดย่อยธุรกิจ



หมวดย่อย 45 การขายส่ง และการขายปลีก การซ่อมยานยนต์ และจักรยานยนต์

หมวดย่อย 46 การขายส่ง (ยกเว้นยานยนต์และจักรยานยนต์)

หมวดย่อย 47 การขายปลีก (ยกเว้นยานยนต์และจักรยานยนต์)

หมวดย่อย 55-56 ที่พักแรม การบริการอาหารและเครื่องดื่ม

หมวดย่อย 59-60, 62-63 ข้อมูลข่าวสาร และการสื่อสาร

หมวดย่อย 68 กิจกรรมอสังหาริมทรัพย์

หมวดย่อย 69-74 กิจกรรมทางวิชาชีพ วิทยาศาสตร์ และเทคนิค

หมวดย่อย 77-82 กิจกรรมการบริหารและการบริการสนับสนุน

หมวดย่อย 90, 92-93 ศิลปะ ความบันเทิง และนันทนาการ

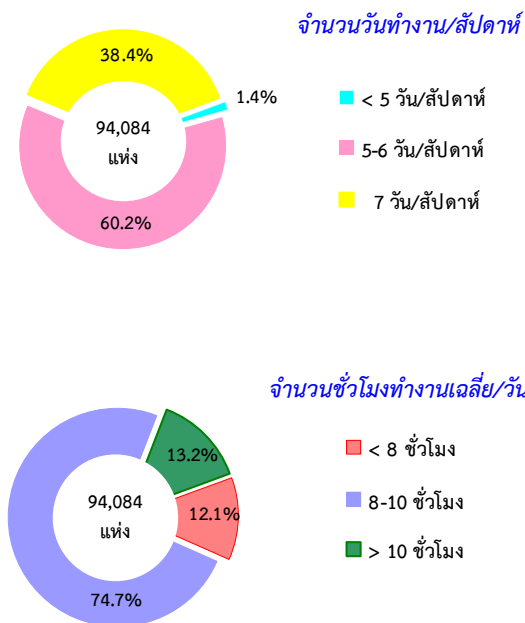
หมวดย่อย 95-96 กิจกรรมการบริการอื่น ๆ

### 9. จำนวนวัน และชั่วโมงการทำงานของลูกจ้างของสถานประกอบการธุรกิจฯ

สถานประกอบการธุรกิจฯ ในภาคใต้ที่มีการจ้างงานมีทั้งสิ้นจำนวน 94,084 แห่ง หรือคิดเป็นร้อยละ 33.6 ของสถานประกอบการทั้งสิ้น เมื่อพิจารณาจำนวนวันทำงานต่อสัปดาห์ของลูกจ้างพบว่า สถานประกอบการที่มีลูกจ้างปฏิบัติงาน 5-6 วันต่อสัปดาห์ มีประมาณร้อยละ 60.2 ที่ปฏิบัติงาน 7 วันต่อสัปดาห์ มีประมาณร้อยละ 38.4 ที่เหลือร้อยละ 1.4 ปฏิบัติงานน้อยกว่า 5 วันต่อสัปดาห์

เมื่อพิจารณาจำนวนชั่วโมงทำงานเฉลี่ยต่อวันของลูกจ้าง พบว่า สถานประกอบการส่วนใหญ่หรือร้อยละ 74.7 มีลูกจ้างปฏิบัติงานเฉลี่ย 8-10 ชั่วโมงต่อวัน สถานประกอบการที่มีลูกจ้างปฏิบัติงานมากกว่า 10 ชั่วโมงต่อวัน มีประมาณร้อยละ 13.2 ส่วนที่มีลูกจ้างปฏิบัติงานน้อยกว่า 8 ชั่วโมง มีประมาณ ร้อยละ 12.1

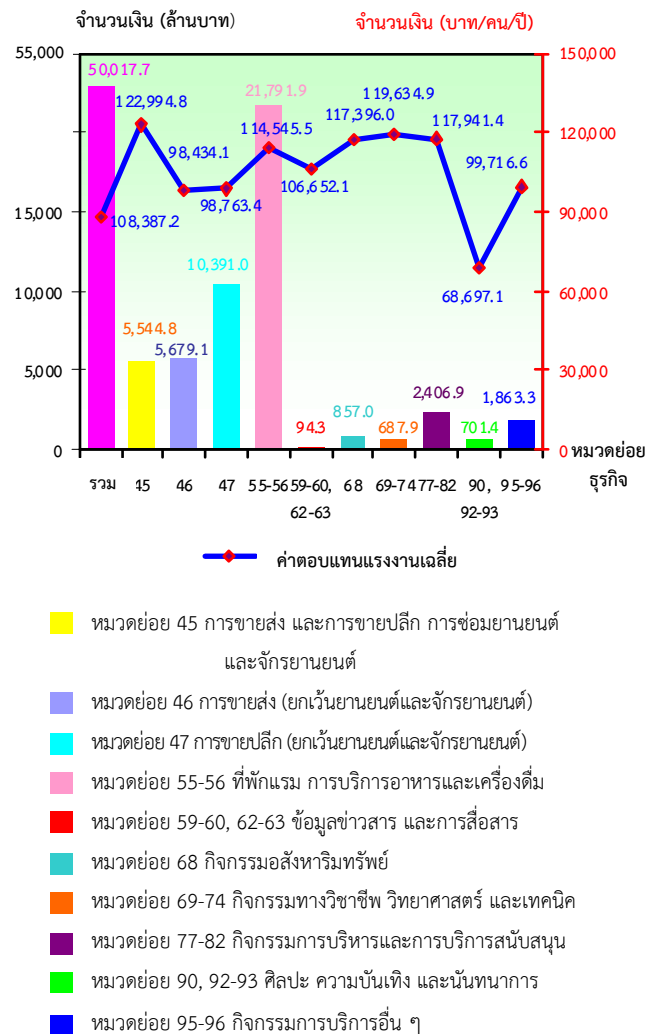
แผนภูมิ 10 ร้อยละของสถานประกอบการธุรกิจฯ จำแนกตามจำนวนวันทำงาน และชั่วโมงการทำงาน ของลูกจ้าง



### 10. ค่าตอบแทนแรงงาน

ลูกจ้างที่ปฏิบัติงานในสถานประกอบการธุรกิจทางการค้าและธุรกิจทางการบริการในภาคใต้ ได้รับค่าตอบแทนแรงงานรวมทั้งสิ้นประมาณ 50.0 พันล้านบาท หรือโดยเฉลี่ย 108,387 บาท ต่อคนต่อปี โดยลูกจ้างที่ปฏิบัติงานในธุรกิจเกี่ยวกับการขายส่งและการขายปลีก การซ่อมยานยนต์และจักรยานยนต์ได้รับค่าตอบแทนแรงงานเฉลี่ยต่อคนต่อปีสูงสุดคือ 122,995 บาท รองลงมาคือลูกจ้างที่ปฏิบัติงานในธุรกิจเกี่ยวกับกิจกรรมทางวิชาชีพ วิทยาศาสตร์และเทคโนโลยี ได้รับค่าตอบแทนเฉลี่ยต่อคนต่อปี 119,635 บาท สำหรับลูกจ้างที่ปฏิบัติงานอยู่ในธุรกิจศิลปะ ความบันเทิง และนันทนาการ ได้รับค่าตอบแทนเฉลี่ยต่อคนต่อปีต่ำที่สุดคือ 68,697 บาท

แผนภูมิ 11 ค่าตอบแทนแรงงานของสถานประกอบการธุรกิจฯ และค่าตอบแทนแรงงานเฉลี่ยต่อคนต่อปี จำแนกตามหมวดย่อยธุรกิจ



- หมวดย่อย 45 การขายส่ง และการขายปลีก การซ่อมยานยนต์ และจักรยานยนต์
- หมวดย่อย 46 การขายส่ง (ยกเว้นยานยนต์และจักรยานยนต์)
- หมวดย่อย 47 การขายปลีก (ยกเว้นยานยนต์และจักรยานยนต์)
- หมวดย่อย 55-56 ที่พักแรม การบริการอาหารและเครื่องดื่ม
- หมวดย่อย 59-60, 62-63 ข้อมูลข่าวสาร และการสื่อสาร
- หมวดย่อย 68 กิจกรรมอสังหาริมทรัพย์
- หมวดย่อย 69-74 กิจกรรมทางวิชาชีพ วิทยาศาสตร์ และเทคนิค
- หมวดย่อย 77-82 กิจกรรมการบริหารและการบริการสนับสนุน
- หมวดย่อย 90, 92-93 ศิลปะ ความบันเทิง และนันทนาการ
- หมวดย่อย 95-96 กิจกรรมการบริการอื่น ๆ

### 11. รายได้จากการดำเนินงาน ค่าใช้จ่าย ชั้นกลาง และมูลค่าเพิ่ม

ในปี 2554 การประกอบธุรกิจทางการค้าและธุรกิจทางการบริการในภาคใต้ มีรายได้จากการดำเนินงาน รวมทั้งสิ้นประมาณ 964.0 พันล้านบาท ค่าใช้จ่ายชั้นกลางประมาณ 686.1 พันล้านบาท และมูลค่าเพิ่มรวมทั้งสิ้นประมาณ 278.0 พันล้านบาท โดยมูลค่าเพิ่มต่อรายได้จากการดำเนินงานมีสัดส่วนประมาณร้อยละ 28.8 สำหรับรายได้จากการดำเนินงานเฉลี่ยต่อสถานประกอบการ มีมูลค่าประมาณ 3.4 ล้านบาท และรายได้จากการดำเนินงานเฉลี่ยต่อคนทำงานมีมูลค่าประมาณ 1.1 ล้านบาท ในด้านมูลค่าเพิ่มเฉลี่ยต่อสถานประกอบการ

และเฉลี่ยต่อคนทำงาน มีมูลค่าประมาณ 994,000 บาท และ 315,800 บาท ตามลำดับ

เมื่อพิจารณาตามหมวดย่อยธุรกิจพบว่า ธุรกิจการขายปลีก (ยกเว้นยานยนต์ และจักรยานยนต์) มีรายได้จากการดำเนินงาน และมูลค่าเพิ่มสูงที่สุดประมาณ 346.4 พันล้านบาท และ 85.4 พันล้านบาท ตามลำดับ รองลงมาคือ ธุรกิจการขนส่ง (ยกเว้นยานยนต์และจักรยานยนต์) มีรายได้จากการดำเนินงาน และมูลค่าเพิ่มประมาณ 285.6 พันล้านบาท และ 66.5 พันล้านบาท ตามลำดับ สำหรับธุรกิจข้อมูลข่าวสาร และการสื่อสาร มีรายได้จากการดำเนินงานและมูลค่าเพิ่มต่ำสุดคือประมาณ 807.2 ล้านบาท และ 320.7 ล้านบาท ตามลำดับ

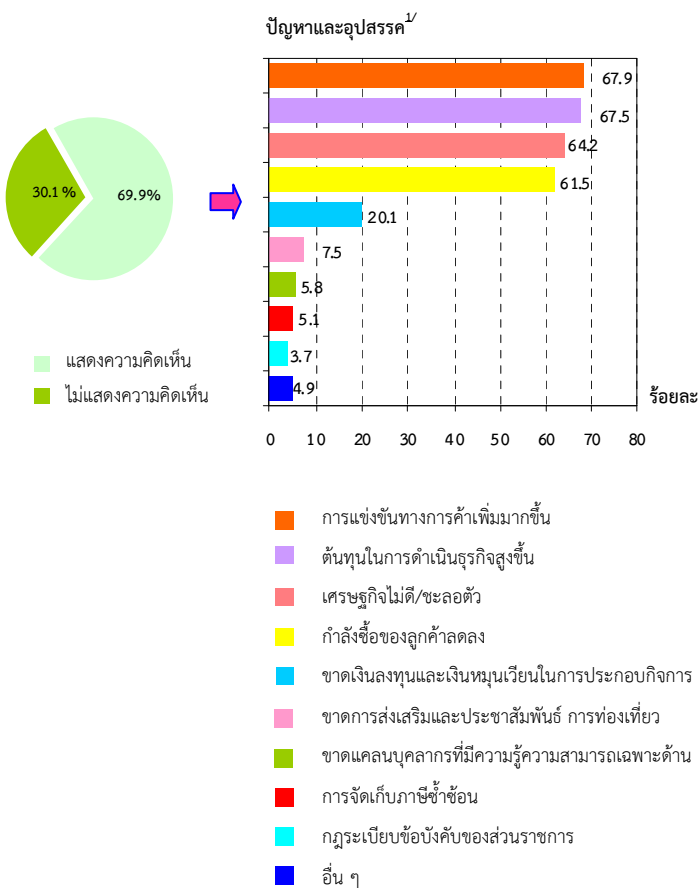
ตาราง 2 รายได้จากการดำเนินงาน และมูลค่าเพิ่มของสถานประกอบการธุรกิจฯ จำแนกตามหมวดย่อยธุรกิจ

หมวดย่อยธุรกิจ	รายได้จากการดำเนินงาน			มูลค่าเพิ่ม			มูลค่าเพิ่มต่อรายได้ (ร้อยละ)
	มูลค่ารวม (ล้านบาท)	ต่อสถาน-ประกอบการ (พันบาท)	ต่อคนทำงาน (พันบาท)	มูลค่ารวม (ล้านบาท)	ต่อสถาน-ประกอบการ (พันบาท)	ต่อคนทำงาน (พันบาท)	
รวม	964,046.3	3,447.4	1,095.2	277,959.6	994.0	315.8	28.8
การขายส่ง และการขายปลีก การซ่อมยานยนต์ และจักรยานยนต์	133,374.2	5,638.3	1,791.7	32,581.1	1,377.3	437.7	24.4
การขายส่ง (ยกเว้นยานยนต์และจักรยานยนต์)	285,620.5	15,591.5	3,203.2	66,483.5	3,629.2	745.6	23.3
การขายปลีก (ยกเว้นยานยนต์และจักรยานยนต์)	346,357.7	2,691.7	1,114.4	85,381.9	663.5	274.7	24.7
ที่พักแรม การบริการอาหารและเครื่องดื่ม	127,196.5	2,443.5	468.7	57,640.0	1,107.3	212.4	45.3
ข้อมูลข่าวสาร และการสื่อสาร	807.2	5,076.7	747.4	320.7	2,016.7	296.9	39.7
กิจกรรมอสังหาริมทรัพย์	23,825.3	3,289.9	1,388.6	11,258.6	1,554.6	656.2	47.3
กิจกรรมทางวิชาชีพ วิทยาศาสตร์ และเทคนิค	4,660.7	1,488.1	460.2	2,161.3	690.1	213.4	46.4
กิจกรรมการบริหารและการบริการสนับสนุน	26,231.9	2,935.5	809.9	13,409.0	1,500.6	414.0	51.1
ศิลปะ ความบันเทิง และนันทนาการ	2,993.9	838.6	193.0	1,670.3	467.9	107.7	55.8
กิจกรรมการบริการอื่นๆ	12,978.5	382.8	223.1	7,053.3	208.0	121.3	54.3

### 12. ปัญหาและอุปสรรคของสถานประกอบการ

ผู้ประกอบการธุรกิจฯ ในภาคใต้ ประมาณร้อยละ 69.9 ได้แสดงความคิดเห็นในเรื่อง ปัญหาและอุปสรรคที่สำคัญในการดำเนินกิจการ ดังนี้ การแข่งขันทางการค้าเพิ่มมากขึ้น ต้นทุนในการดำเนินธุรกิจสูงขึ้น เศรษฐกิจไม่ดี/ชะลอตัว และกำลังซื้อของลูกค้าลดลง เป็นต้น

แผนภูมิ 12 ร้อยละของปัญหาและอุปสรรคของสถานประกอบการ

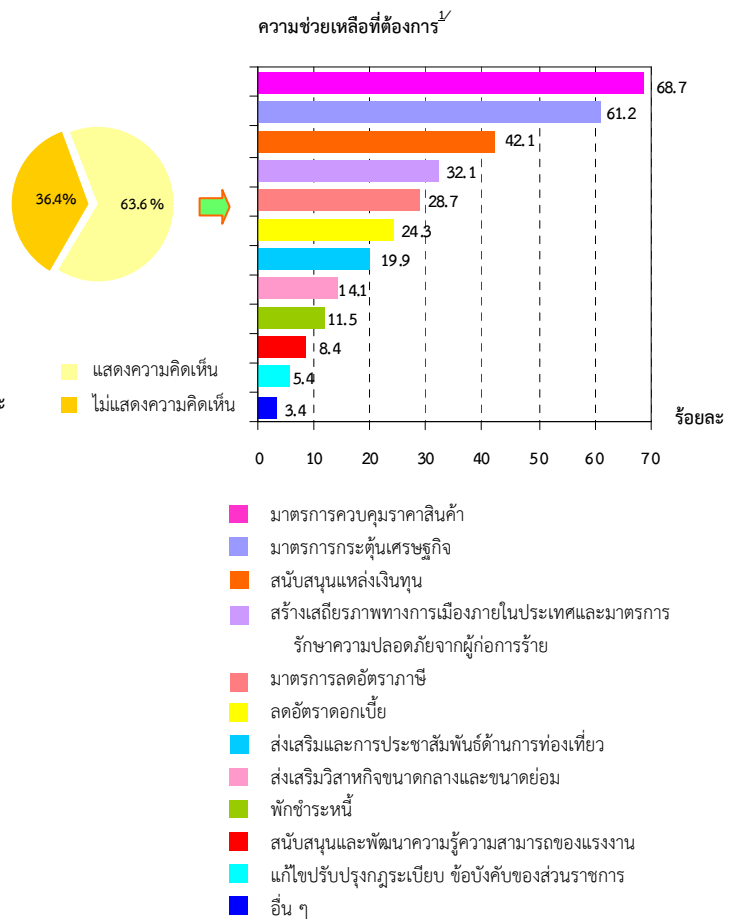


หมายเหตุ <sup>1/</sup> สถานประกอบการ 1 แห่ง สามารถตอบได้มากกว่า 1 คำตอบ

### 13. ความช่วยเหลือที่ต้องการจากหน่วยงานของรัฐ

สำหรับความช่วยเหลือที่ต้องการจากหน่วยงานของรัฐ และข้อเสนอแนะนั้น มีผู้ประกอบการธุรกิจฯ ในภาคใต้ ประมาณร้อยละ 63.6 ได้ระบุความต้องการและข้อเสนอแนะ ดังนี้ รัฐควรมีมาตรการควบคุมราคาสินค้า มาตรการกระตุ้นเศรษฐกิจ สนับสนุนแหล่งเงินทุน สร้างเสถียรภาพทางการเมืองภายในประเทศและ มาตรการรักษาความปลอดภัยจากผู้ก่อการร้าย มาตรการลดอัตราภาษี และลดอัตราดอกเบี้ย เป็นต้น

แผนภูมิ 13 ร้อยละของความช่วยเหลือที่ต้องการจากหน่วยงานของรัฐ



หมายเหตุ <sup>1/</sup> สถานประกอบการ 1 แห่ง สามารถตอบได้มากกว่า 1 คำตอบ



#### 14. การเปรียบเทียบการดำเนินงานธุรกิจ ทางการค้าและธุรกิจทางการบริการในระยะ 10 ปีที่ผ่านมา

ภาพรวมของการประกอบการธุรกิจทางการค้าและธุรกิจทางการบริการในภาคใต้ระยะ 10 ปีที่ผ่านมาพบว่า จำนวนสถานประกอบการ การจ้างงาน มูลค่ารายรับและมูลค่าเพิ่ม มีการขยายตัวอย่างต่อเนื่อง ยกเว้นในปี 2552 ที่หดตัวลงเนื่องจากเป็นช่วงที่เกิดวิกฤตเศรษฐกิจโลกสำหรับในปี 2554 ซึ่งเกิดเหตุการณ์มหาอุทกภัยในทุกพื้นที่ของประเทศ สถานประกอบการธุรกิจหยุดกิจการชั่วคราว แต่อย่างไรก็ตามภาพรวมของผลประกอบการธุรกิจก็ไม่ได้ได้รับผลกระทบมากนัก

เมื่อเปรียบเทียบข้อมูลระหว่าง สัมมะโน/สำรวจของธุรกิจทางการค้าและธุรกิจทางการบริการปี 2555 กับปี 2545 ซึ่งเป็นข้อมูลผลการดำเนินงานในรอบปีก่อนหน้าสัมมะโน/สำรวจพบว่า ในช่วง 10 ปีนี้

สถานประกอบการธุรกิจที่มีคนทำงาน 1 คนขึ้นไปที่ตั้งอยู่ในภาคใต้ มีจำนวนเพิ่มขึ้นร้อยละ 56.4 สำหรับจำนวนคนทำงานเพิ่มขึ้นร้อยละ 57.4

ในด้านการจ้างงาน พบว่า จำนวนลูกจ้างเพิ่มขึ้นร้อยละ 81.3 จำนวนลูกจ้างเฉลี่ยต่อสถานประกอบการเพิ่มขึ้นร้อยละ 21.4 สำหรับค่าตอบแทนแรงงานที่ลูกจ้างได้รับมีมูลค่าเพิ่มขึ้นสูงเกือบ 2 เท่า หรือร้อยละ 174.4 ในช่วง 10 ปี

สำหรับรายได้จากการดำเนินงานเพิ่มขึ้น 1.7 เท่า หรือร้อยละ 167.9 ซึ่งส่งผลให้มูลค่าเพิ่มของสถานประกอบการธุรกิจทางการค้าและธุรกิจทางการบริการในภาคใต้ในช่วง 10 ปีนี้เพิ่มขึ้นถึง 2 เท่า หรือร้อยละ 212.1

ตาราง 3 ข้อมูลที่สำคัญของสถานประกอบการธุรกิจทางการค้าและธุรกิจทางการบริการปี 2544-2554

รายการข้อมูลที่สำคัญ	ปี 2544 <sup>1/</sup>	ปี 2546 <sup>1/</sup>	ปี 2548 <sup>1/</sup>	ปี 2550 <sup>1/</sup>	ปี 2552 <sup>1/</sup>	ปี 2554 <sup>2/</sup>	ร้อยละของการเปลี่ยนแปลงปี 2554 และปี 2544
จำนวนสถานประกอบการ (แห่ง)	178,794	178,596	178,745	260,823	259,844	279,648	56.4
จำนวนคนทำงาน (คน)	559,215	556,381	601,351	863,161	707,414	880,238	57.4
เฉลี่ยต่อสถานประกอบการ (คน)	3.1	3.1	3.4	3.3	2.7	3.1	-
จำนวนลูกจ้าง (คน)	254,576	276,573	322,949	437,449	333,857	461,472	81.3
เฉลี่ยต่อสถานประกอบการ (คน)	1.4	1.5	1.8	1.7	1.3	1.7	21.4
ค่าตอบแทนแรงงาน (ล้านบาท)	18,227.7	18,714.3	23,149.5	34,997.1	32,092.8	50,017.7	174.4
เฉลี่ยต่อคนต่อปี (บาท)	71,600.2	67,665.1	71,681.5	80,002.7	96,127.3	108,387.2	51.4
รายได้จากการดำเนินงาน (ล้านบาท)	359,817.6	443,991.9	563,631.7	716,201.8	549,475.4	964,046.3	167.9
เฉลี่ยต่อสถานประกอบการ (พันบาท)	2,012.5	2,486.0	3,153.3	2,745.9	2,114.6	3,447.4	71.3
เฉลี่ยต่อคนทำงาน (พันบาท)	643.4	798.0	937.3	829.7	776.7	1,095.2	70.2
ค่าใช้จ่ายขั้นกลาง (ล้านบาท)	270,755.6	364,056.4	420,193.9	546,921.2	400,243.6	686,086.7	153.4
เฉลี่ยต่อสถานประกอบการ (พันบาท)	1,514.3	2,038.4	2,350.8	2,096.9	1,540.3	2,453.4	62.0
เฉลี่ยต่อคนทำงาน (พันบาท)	484.2	654.3	698.7	633.6	565.8	779.4	61.0
มูลค่าเพิ่ม (ล้านบาท)	89,062.0	79,935.6	143,437.7	169,280.6	149,231.9	277,959.6	212.1
เฉลี่ยต่อสถานประกอบการ (พันบาท)	498.1	447.6	802.5	649.0	574.3	994.0	99.6
เฉลี่ยต่อคนทำงาน (พันบาท)	159.3	143.7	238.5	196.1	210.9	315.8	98.2

หมายเหตุ : <sup>1/</sup> สำรวจธุรกิจทางการค้าและธุรกิจทางการบริการ พ.ศ. 2545 2547 2549 2551 และ 2553 ภาคใต้

<sup>2/</sup> สัมมะโนธุรกิจและอุตสาหกรรม พ.ศ. 2555 : ธุรกิจทางการค้าและธุรกิจทางการบริการ ภาคใต้

## 15. สรุปและข้อเสนอแนะ

ผลจากการสำมะโนธุรกิจและอุตสาหกรรม พ.ศ. 2555 ของธุรกิจทางการค้าและธุรกิจทางการบริการ พบว่า มีสถานประกอบการธุรกิจที่ตั้งอยู่ในภาคใต้ จำนวนทั้งสิ้นประมาณ 279,648 แห่ง ส่วนใหญ่หรือร้อยละ 98.9 เป็นสถานประกอบการขนาดเล็กที่มีคนทำงาน 1-15 คน ธุรกิจที่สำคัญได้แก่ ธุรกิจการขายปลีก (ยกเว้นยานยนต์ และจักรยานยนต์) มีประมาณร้อยละ 46.0 คนทำงานในสถานประกอบการมีจำนวนทั้งสิ้น 880,238 คน มีการจ้างงานทั้งสิ้น 461,472 คน ค่าตอบแทนเฉลี่ยของลูกจ้างต่อคนต่อปีประมาณ 108,387 บาท สำหรับรายได้จากการดำเนินงาน

ค่าใช้จ่ายชั้นกลางและมูลค่าเพิ่มมีมูลค่าทั้งสิ้นประมาณ 964.0 พันล้านบาท 686.1 พันล้านบาท และ 278.0 พันล้านบาท ตามลำดับ

เมื่อเปรียบเทียบข้อมูลการสำรวจ/สำมะโนระหว่างปี 2545-2555 พบว่า ผลจากการสำรวจ/สำมะโน สะท้อนให้เห็นว่าในช่วง 10 ปีที่ผ่านมาการประกอบธุรกิจในภาคใต้ มีการเจริญเติบโตอย่างต่อเนื่อง จากจำนวนสถานประกอบการที่เพิ่มขึ้นรวมทั้งมีการจ้างงานและอัตราค่าตอบแทนแรงงานที่เพิ่มขึ้น ส่งผลให้ระบบเศรษฐกิจโดยรวมปรับตัวดีขึ้น มีการลงทุนขยายกิจการและการจ้างงาน เพื่อตอบสนองต่อความต้องการของตลาดทั้งภายในและภายนอกประเทศ