



สำนักงานสถิติแห่งชาติ

## สรุปข้อมูลเบื้องต้น

สำมะโนธุรกิจและอุตสาหกรรม พ.ศ. 2555 (การแจงนับข้อมูลรายละเอียด)

: ธุรกิจทางการค้าและธุรกิจทางการบริการ ปริมาณ

สำนักงานสถิติแห่งชาติ ได้จัดทำสำมะโนธุรกิจทางการค้าและธุรกิจทางการบริการ มาแล้ว 3 ครั้ง ในปี 2509 2531 และ 2545 และจัดทำสำมะโนอุตสาหกรรม มาแล้ว 3 ครั้งเช่นกัน ในปี 2507 2540 และ 2550 โดยในปี 2555 ครอบคลุม 10 ปี การทำสำมะโนธุรกิจทางการค้าและธุรกิจทางการบริการ และครอบคลุม 5 ปี การทำสำมะโนอุตสาหกรรม สำนักงานสถิติแห่งชาติจึงได้บูรณาการการจัดทำสำมะโนดังกล่าวไปพร้อมกันภายใต้ชื่อ “โครงการสำมะโนธุรกิจและอุตสาหกรรม พ.ศ. 2555” โดยมีวัตถุประสงค์เพื่อเก็บรวบรวมข้อมูลพื้นฐานที่สำคัญทางด้านธุรกิจทางการค้า ธุรกิจทางการบริการ และอุตสาหกรรมการผลิตที่แสดงให้เห็นถึงโครงสร้างทั้งในด้านจำนวน การกระจายตัวและผลการประกอบการในรอบปี สำหรับข้อมูลเรื่องจำนวนและการกระจายตัวของสถานประกอบการต่าง ๆ นั้นได้นำเสนอไปแล้วในรายงานผลสำมะโนธุรกิจและอุตสาหกรรม ฉบับเสนอผลการนับจดข้อมูลของสถานประกอบการทุกแห่งทั่วประเทศ

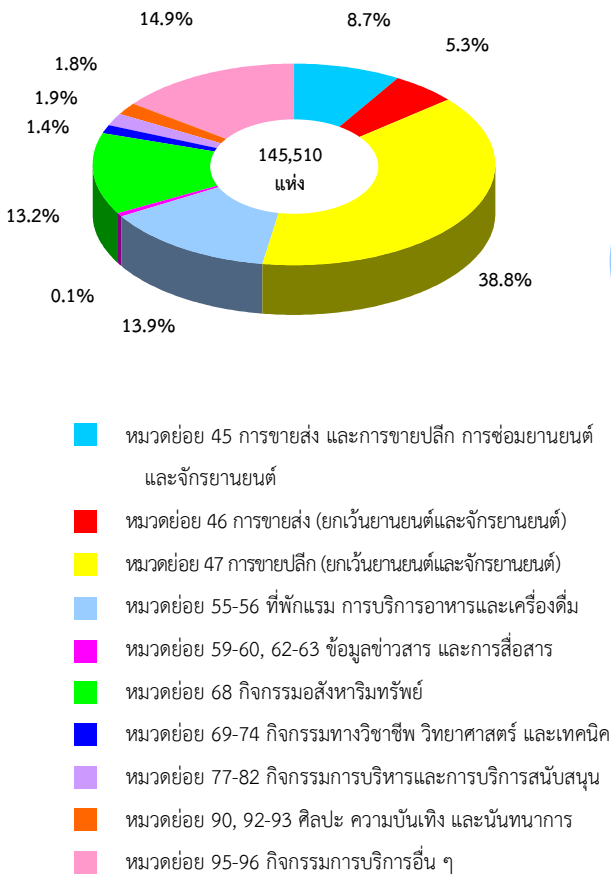
การทำสำมะโนธุรกิจและอุตสาหกรรม พ.ศ. 2555 ในขั้นตอนการแจงนับหรือการเก็บรวบรวมข้อมูลรายละเอียดได้กำหนดระเบียบวิธีทางสถิติ โดยสถานประกอบการ ที่มีคนทำงาน 1-10 คน ทำการสำรวจด้วยตัวอย่าง ส่วนสถานประกอบการที่มีคนทำงาน 11 คน ขึ้นไป จะทำการเก็บรวบรวมข้อมูลทุกแห่ง แต่อย่างไรก็ตามข้อมูลที่ได้รับตอบกลับนั้นไม่ครบถ้วนจึงต้องทำการประมาณค่าข้อมูลสถานประกอบการที่มีคนทำงาน 11 คนขึ้นไป ตามระเบียบวิธีทางสถิติ

สำหรับสรุปผลข้อมูลเบื้องต้นฉบับนี้เป็นผลที่ได้จากการแจงนับเพื่อเก็บรวบรวมข้อมูลรายละเอียดของสถานประกอบการธุรกิจทางการค้าและธุรกิจทางการบริการที่ตั้งอยู่ในปริมาณ โดยดำเนินธุรกิจตามการจัดประเภทมาตรฐานอุตสาหกรรมประเทศไทย ปี 2552 (Thailand Standard Industrial Classification : TSIC-2009) ได้แก่ การขายส่ง การขายปลีก ที่พักแรม การบริการอาหาร และเครื่องดื่ม ข้อมูลข่าวสารและการสื่อสาร กิจกรรมอสังหาริมทรัพย์ กิจกรรมทางวิชาชีพ วิทยาศาสตร์และเทคโนโลยี กิจกรรมการบริหาร และการบริการสนับสนุน ศิลปะ ความบันเทิง และนันทนาการ และกิจกรรมการบริการอื่น ๆ ข้อมูลที่น่าเสนอเป็นผลการดำเนินการในรอบปี 2554 สรุปดังนี้

### 1. จำนวนสถานประกอบการ จำแนกตามหมวดย่อยธุรกิจ

ผลจากสำมะโนฯ พบว่าสถานประกอบการธุรกิจทางการค้าและธุรกิจทางการบริการในปริมาณ มีจำนวนทั้งสิ้น 145,510 แห่ง ในจำนวนนี้ ส่วนใหญ่หรือร้อยละ 38.8 ประกอบธุรกิจการขายปลีก (ยกเว้นยานยนต์ และจักรยานยนต์) รองลงมาประกอบธุรกิจเกี่ยวกับการบริการอื่น ๆ ประมาณร้อยละ 14.9 สถานประกอบการที่ประกอบธุรกิจเกี่ยวกับที่พักแรม การบริการอาหารและเครื่องดื่ม และกิจกรรมอสังหาริมทรัพย์มีสัดส่วนใกล้เคียงกันประมาณร้อยละ 13.9 และร้อยละ 13.2 ตามลำดับ ธุรกิจการขายส่งและการขายปลีก การซ่อมยานยนต์ และจักรยานยนต์ และธุรกิจการขายส่ง (ยกเว้นยานยนต์และจักรยานยนต์) มีประมาณร้อยละ 8.7 และร้อยละ 5.3 ตามลำดับ สำหรับธุรกิจนอกเหนือจากที่กล่าวข้างต้น แต่ละหมวดมีสัดส่วนต่ำกว่าร้อยละ 2.0 ของจำนวนสถานประกอบการธุรกิจทั้งสิ้น

แผนภูมิ 1 ร้อยละของสถานประกอบการธุรกิจฯ จำแนกตามหมวดย่อยธุรกิจ

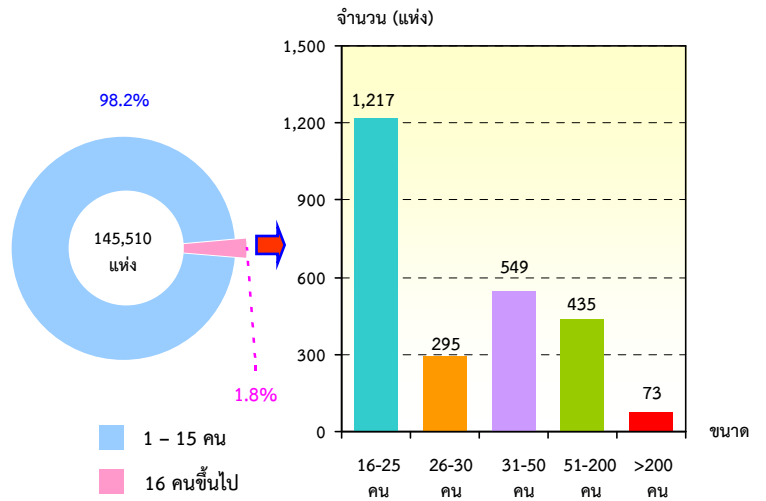


## 2. ขนาดของสถานประกอบการ

ขนาดของสถานประกอบการธุรกิจฯ เมื่อวัดด้วยจำนวนคนทำงาน พบว่า เป็นสถานประกอบการที่มีคนทำงาน 1-15 คน จำนวน 142,941 แห่ง หรือร้อยละ 98.2 ส่วนสถานประกอบการที่มีคนทำงาน 16 คนขึ้นไป มีจำนวน 2,569 แห่ง หรือร้อยละ 1.8

เมื่อพิจารณาสถานประกอบการที่มีคนทำงาน 16 คนขึ้นไป ในจำนวนนี้เป็นสถานประกอบการที่มีคนทำงาน 16-25 คน จำนวน 1,217 แห่ง สถานประกอบการที่มีคนทำงาน 26-30 คน มีประมาณ 295 แห่ง ตามลำดับ ส่วนสถานประกอบการที่มีคนทำงานมากกว่า 200 คน มีจำนวนเพียง 73 แห่ง

แผนภูมิ 2 จำนวนสถานประกอบการธุรกิจฯ จำแนกตามขนาดของสถานประกอบการ (จำนวนคนทำงาน)

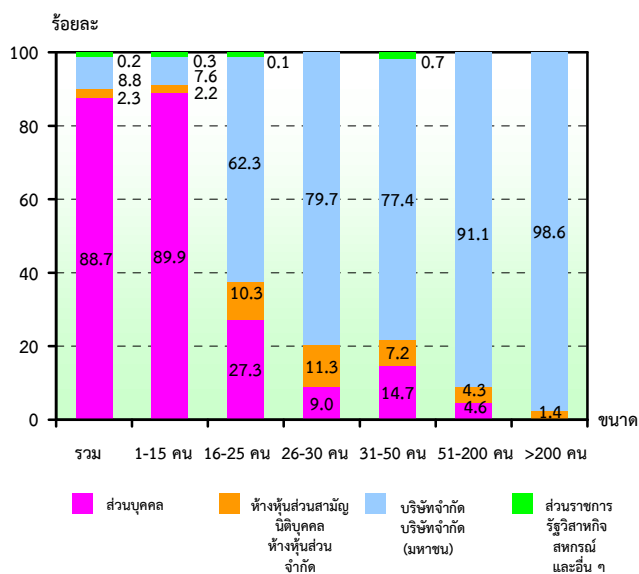


## 3. รูปแบบการจัดตั้งตามกฎหมาย

สถานประกอบการธุรกิจฯ ส่วนใหญ่ร้อยละ 88.7 มีรูปแบบการจัดตั้งตามกฎหมายเป็นส่วนบุคคล หรือห้างหุ้นส่วนที่ไม่เป็นนิติบุคคล ส่วนที่มีรูปแบบการจัดตั้งเป็นบริษัทจำกัด บริษัทจำกัด (มหาชน) และห้างหุ้นส่วนสามัญนิติบุคคล หรือห้างหุ้นส่วนจำกัด มีสัดส่วนประมาณร้อยละ 8.8 และร้อยละ 2.3 ตามลำดับ สำหรับสถานประกอบการที่มีรูปแบบเป็นส่วนราชการ รัฐวิสาหกิจ สหกรณ์ มูลนิธิ สมาคม และอื่น ๆ มีประมาณร้อยละ 0.2

เมื่อพิจารณาตามขนาดของสถานประกอบการ พบว่า สถานประกอบการที่มีคนทำงาน 1-15 คน ดำเนินกิจการในรูปแบบที่เป็นส่วนบุคคลมากที่สุดประมาณร้อยละ 89.9 ในขณะที่สถานประกอบการขนาดอื่น ส่วนใหญ่จะดำเนินกิจการในรูปแบบที่เป็นบริษัทจำกัด บริษัทจำกัด (มหาชน) โดยเฉพาะสถานประกอบการที่มีคนทำงานมากกว่า 50 คน มีสัดส่วนที่สูงมากกว่าร้อยละ 90.0

แผนภูมิ 3 ร้อยละของสถานประกอบการธุรกิจฯ  
จำแนกตามรูปแบบการจัดตั้งตามกฎหมาย  
และขนาดของสถานประกอบการ

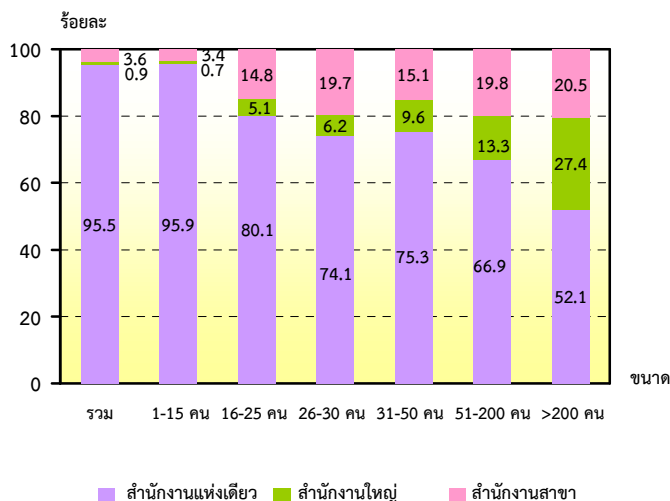


#### 4. รูปแบบการจัดตั้งทางเศรษฐกิจ

สถานประกอบการธุรกิจฯ ในปริมาณثل ส่วนใหญ่ หรือร้อยละ 95.5 เป็นสำนักงานแห่งเดียว ไม่มีสำนักงานใหญ่หรือสาขาอยู่ที่ใดที่เหล็ ร้อยละ 3.6 มีรูปแบบการจัดตั้งเป็นสำนักงานสาขา และอีกร้อยละ 0.9 เป็นสำนักงานใหญ่

เมื่อพิจารณาตามขนาดของสถานประกอบการ (ตามจำนวนคนทำงาน) พบว่า สถานประกอบการทุกขนาดมากกว่าร้อยละ 50.0 มีรูปแบบการจัดตั้งเป็นสำนักงานแห่งเดียว

แผนภูมิ 4 ร้อยละของสถานประกอบการธุรกิจฯ  
จำแนกตามรูปแบบการจัดตั้งทางเศรษฐกิจ  
และขนาดของสถานประกอบการ

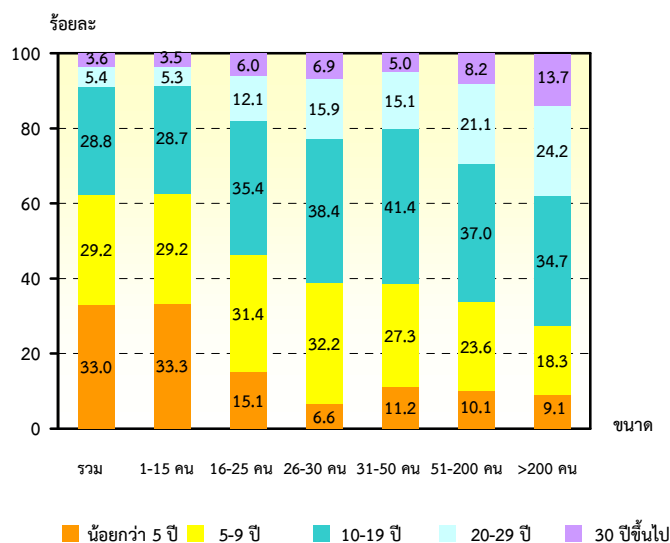


#### 5. ระยะเวลาในการดำเนินกิจการ

สถานประกอบการธุรกิจฯ ในปริมาณثل ร้อยละ 33.0 ดำเนินกิจการน้อยกว่า 5 ปี ที่ดำเนินกิจการระหว่าง 5-9 ปี และระหว่าง 10-19 ปี มีสัดส่วนประมาณร้อยละ 29.2 และร้อยละ 28.8 ตามลำดับ สถานประกอบการที่ดำเนินกิจการ 20-29 ปี และตั้งแต่ 30 ปีขึ้นไป มีประมาณร้อยละ 5.4 และร้อยละ 3.6 ตามลำดับ

เมื่อพิจารณาตามขนาดของสถานประกอบการ (ตามจำนวนคนทำงาน) พบว่า สถานประกอบการทุกขนาดส่วนใหญ่หรือมากกว่าร้อยละ 60.0 ดำเนินกิจการตั้งแต่ 5 ปีขึ้นไป

แผนภูมิ 5 ร้อยละของสถานประกอบการธุรกิจฯ  
จำแนกตามระยะเวลาในการดำเนินกิจการ  
และขนาดของสถานประกอบการ



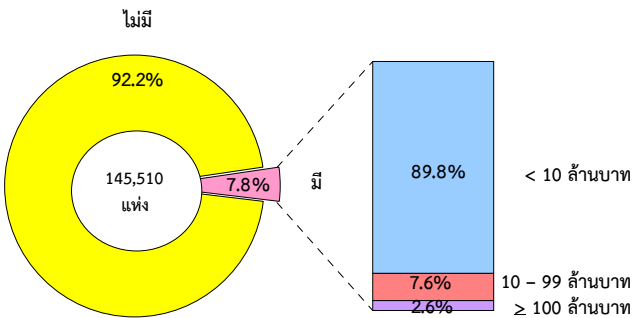
## 6. ทุนจดทะเบียน

สถานประกอบการธุรกิจฯ ในปริมาณที่มีทุนจดทะเบียนมีจำนวน 11,353 แห่ง หรือร้อยละ 7.8 ของจำนวนสถานประกอบการทั้งสิ้น ในจำนวนนี้ ส่วนใหญ่หรือร้อยละ 89.8 มีทุนจดทะเบียนน้อยกว่า 10 ล้านบาท ที่มีทุนจดทะเบียน 10-99 ล้านบาท มีประมาณร้อยละ 7.6 สำหรับสถานประกอบการที่มีทุนจดทะเบียนตั้งแต่ 100 ล้านบาทขึ้นไปมีเพียงร้อยละ 2.6

แผนภูมิ 6 ร้อยละของสถานประกอบการธุรกิจฯ จำแนกตามทุนจดทะเบียน

ทุนจดทะเบียน

เงินทุนจดทะเบียน



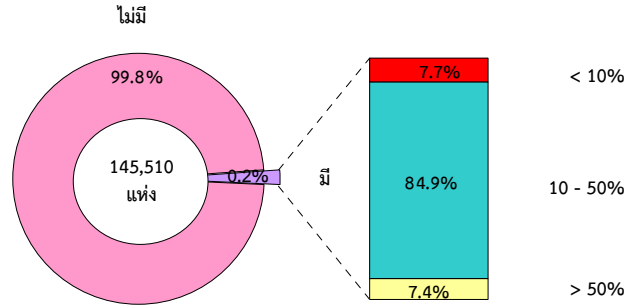
## 7. การร่วมลงทุนหรือถือหุ้น

การประกอบการธุรกิจทางการค้าและธุรกิจทางการบริการในปริมาณส่วนใหญ่หรือร้อยละ 99.8 ไม่มีการร่วมลงทุนจากต่างประเทศ ส่วนที่มีต่างประเทศร่วมลงทุนหรือถือหุ้นในกิจการมีอยู่เพียงร้อยละ 0.2 ในจำนวนนี้ พบว่าสถานประกอบการที่มีต่างประเทศร่วมลงทุนโดยถือหุ้น 10-50% มีประมาณร้อยละ 84.9 ในขณะที่สถานประกอบการที่มีต่างประเทศร่วมลงทุนโดยถือหุ้นน้อยกว่า 10% และถือหุ้นมากกว่า 50% มีสัดส่วนใกล้เคียงกันคือประมาณร้อยละ 7.7 และร้อยละ 7.4 ตามลำดับ

แผนภูมิ 7 ร้อยละของสถานประกอบการธุรกิจฯ จำแนกตามการมีต่างประเทศร่วมลงทุนหรือถือหุ้น

การร่วมลงทุนจากต่างประเทศ

สัดส่วนการลงทุนของต่างประเทศ



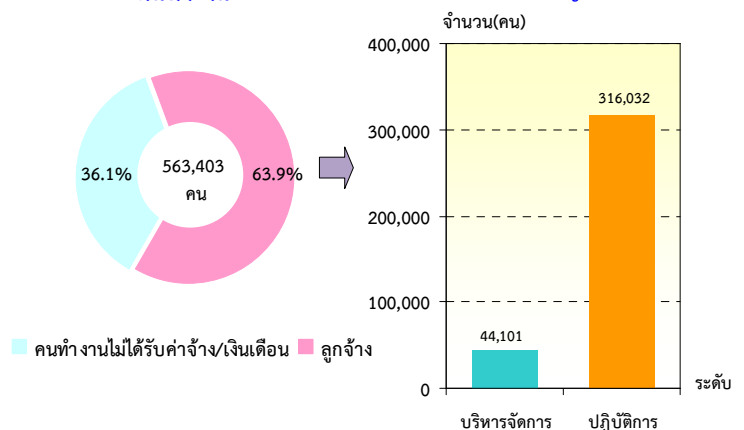
## 8. จำนวนคนทำงาน และลูกจ้าง

คนทำงาน ซึ่งหมายถึงเจ้าของกิจการหรือหุ้นส่วนที่ทำงานโดยไม่ได้รับค่าจ้างเงินเดือน และรวมลูกจ้างที่ทำงานในสถานประกอบการ พบว่า ในปี 2554 มีคนทำงานในสถานประกอบการธุรกิจฯ ในปริมาณจำนวนทั้งสิ้นประมาณ 563,403 คน ในจำนวนนี้เป็นคนทำงานโดยไม่ได้รับค่าจ้าง/เงินเดือน จำนวน 203,270 คน หรือร้อยละ 36.1 มีการจ้างงานหรือลูกจ้างจำนวน 360,133 คน หรือร้อยละ 63.9 โดยเป็นลูกจ้างระดับปฏิบัติการ จำนวน 316,032 คน หรือร้อยละ 87.8 ส่วนที่เป็นลูกจ้างระดับบริหารจัดการมีจำนวน 44,101 คน หรือร้อยละ 12.2

แผนภูมิ 8 จำนวนและร้อยละของคนทำงานในสถานประกอบการธุรกิจฯ จำแนกตามสถานภาพการทำงาน

คนทำงาน

ลูกจ้าง



เมื่อพิจารณาการจ้างงานตามขนาดของสถานประกอบการ พบว่า ส่วนใหญ่เป็นลูกจ้างที่ปฏิบัติงานในสถานประกอบการที่มีคนทำงาน 1-15 คน ประมาณร้อยละ 63.3 เป็นลูกจ้างในสถานประกอบการที่มีคนทำงานมากกว่า 200 คน และ 51-200 คน ในสัดส่วนที่ใกล้เคียงกัน ประมาณร้อยละ 11.3 และร้อยละ 11.1 ตามลำดับ สำหรับลูกจ้างในสถานประกอบการที่มีคนทำงาน 16-25 คน และ 31-50 คน มีประมาณร้อยละ 6.3 และร้อยละ 5.8 ตามลำดับ ส่วนลูกจ้างที่ปฏิบัติงานในสถานประกอบการที่มีคนทำงาน 26-30 คน มีประมาณร้อยละ 2.2 (ตาราง 1)

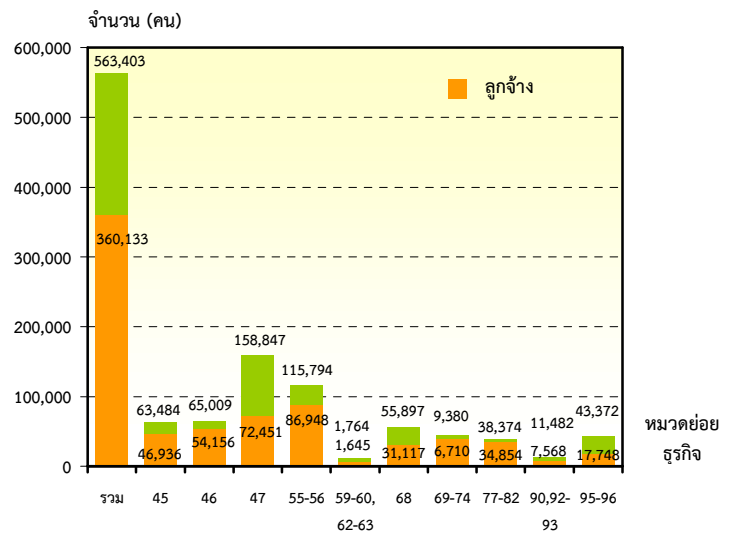
ตาราง 1 จำนวนและร้อยละของคนทำงานและลูกจ้างในสถานประกอบการธุรกิจ จำแนกตามขนาดของสถานประกอบการ

ขนาดของสถานประกอบการ	คนทำงาน		ลูกจ้าง	
	จำนวน	ร้อยละ	จำนวน	ร้อยละ
รวม	563,403	100.0	360,133	100.0
1-15 คน	429,112	76.1	227,938	63.3
16-25 คน	23,849	4.2	22,789	6.3
26-30 คน	8,306	1.5	8,045	2.2
31-50 คน	21,237	3.8	20,776	5.8
51-200 คน	40,355	7.2	40,088	11.1
มากกว่า 200 คน	40,544	7.2	40,497	11.3

คนทำงาน หมายถึง เจ้าของกิจการหรือหุ้นส่วนที่ทำงานโดยไม่ได้รับค่าจ้างเงินเดือน และรวมลูกจ้างที่ทำงานในสถานประกอบการ

เมื่อพิจารณาการจ้างงานตามหมวดย่อยธุรกิจ พบว่า มีลูกจ้างที่ปฏิบัติงานในธุรกิจที่พักแรม การบริการอาหารและเครื่องดื่ม มากที่สุดจำนวน 86,948 คน หรือร้อยละ 24.1 รองลงมาปฏิบัติงานอยู่ในธุรกิจการขายปลีก (ยกเว้นยานยนต์ และจักรยานยนต์) จำนวน 72,451 คน หรือร้อยละ 20.1 สำหรับลูกจ้างที่ปฏิบัติงานอยู่ในธุรกิจการขายส่ง (ยกเว้นยานยนต์ และจักรยานยนต์) การขายส่ง และการขายปลีก การซ่อมยานยนต์ และจักรยานยนต์ มีจำนวน 54,156 คน หรือร้อยละ 15.0 และ 46,936 คน หรือร้อยละ 13.0 ตามลำดับ ที่เหลือปฏิบัติงานในธุรกิจนอกเหนือจากที่กล่าวข้างต้น

แผนภูมิ 9 จำนวนคนทำงานและลูกจ้างในสถานประกอบการธุรกิจ จำแนกตามหมวดย่อยธุรกิจ



หมวดย่อย 45 การขายส่ง และการขายปลีก การซ่อมยานยนต์ และจักรยานยนต์

หมวดย่อย 46 การขายส่ง (ยกเว้นยานยนต์และจักรยานยนต์)

หมวดย่อย 47 การขายปลีก (ยกเว้นยานยนต์และจักรยานยนต์)

หมวดย่อย 55-56 ที่พักแรม การบริการอาหารและเครื่องดื่ม

หมวดย่อย 59-60, 62-63 ข้อมูลข่าวสาร และการสื่อสาร

หมวดย่อย 68 กิจกรรมอสังหาริมทรัพย์

หมวดย่อย 69-74 กิจกรรมทางวิชาชีพ วิทยาศาสตร์ และเทคนิค

หมวดย่อย 77-82 กิจกรรมการบริหารและการบริการสนับสนุน

หมวดย่อย 90,92-93 ศิลปะ ความบันเทิง และนันทนาการ

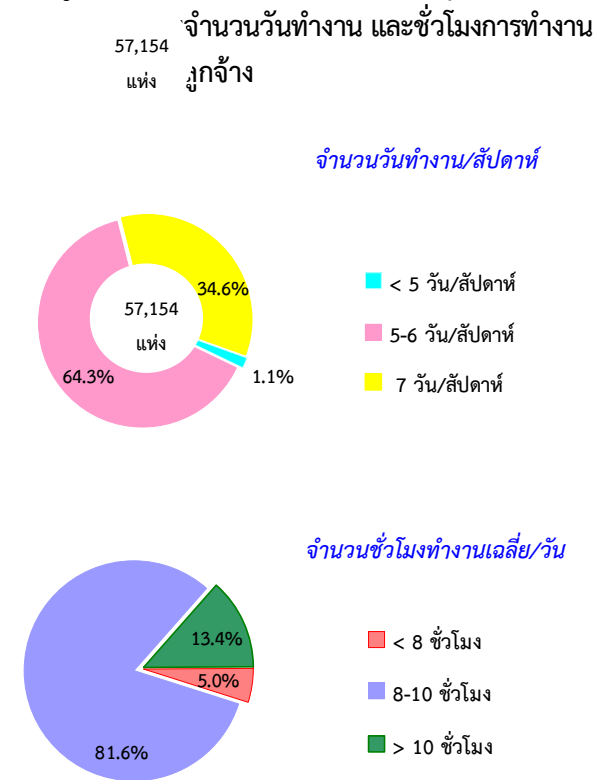
หมวดย่อย 95-96 กิจกรรมการบริการอื่น ๆ

### 9. จำนวนวัน และชั่วโมงการทำงานของลูกจ้างของสถานประกอบการธุรกิจฯ

สถานประกอบการธุรกิจฯ ในปริมาณที่มีการจ้างงานมีทั้งสิ้นจำนวน 57,154 แห่ง หรือคิดเป็นร้อยละ 39.3 ของสถานประกอบการทั้งสิ้น เมื่อพิจารณาจำนวนวันทำงานต่อสัปดาห์ของลูกจ้าง พบว่า สถานประกอบการที่มีลูกจ้างปฏิบัติงาน 5-6 วันต่อสัปดาห์ มีประมาณร้อยละ 64.3 ที่ปฏิบัติงาน 7 วันต่อสัปดาห์มีประมาณร้อยละ 34.6 ที่เหลือร้อยละ 1.1 ปฏิบัติงานน้อยกว่า 5 วันต่อสัปดาห์

เมื่อพิจารณาจำนวนชั่วโมงทำงานเฉลี่ยต่อวันของลูกจ้าง พบว่า สถานประกอบการส่วนใหญ่หรือร้อยละ 81.6 มีลูกจ้างปฏิบัติงานเฉลี่ย 8-10 ชั่วโมงต่อวัน สถานประกอบการที่มีลูกจ้างปฏิบัติงานมากกว่า 10 ชั่วโมงต่อวัน มีประมาณร้อยละ 13.4 ส่วนที่มีลูกจ้างปฏิบัติงานน้อยกว่า 8 ชั่วโมง มีประมาณร้อยละ 5.0

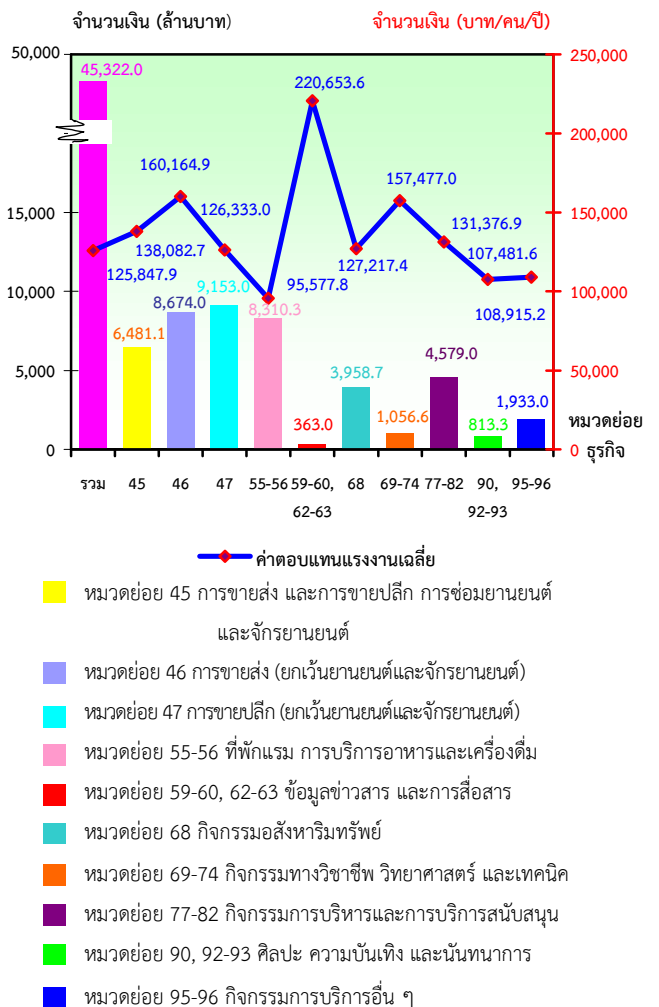
แผนภูมิ 10 ร้อยละของสถานประกอบการธุรกิจฯ จำแนก



### 10. ค่าตอบแทนแรงงาน

ลูกจ้างที่ปฏิบัติงานในสถานประกอบการธุรกิจทางการค้าและธุรกิจทางการบริการในปริมาณ ได้รับค่าตอบแทนแรงงานรวมทั้งสิ้นประมาณ 45,322 ล้านบาท หรือโดยเฉลี่ย 125,848 บาทต่อคนต่อปี โดยลูกจ้างที่ปฏิบัติงานในธุรกิจเกี่ยวกับข้อมูลข่าวสาร และการสื่อสาร ได้รับค่าตอบแทนแรงงานเฉลี่ยต่อคนต่อปีสูงสุดคือ 220,654 บาท รองลงมาคือลูกจ้างที่ปฏิบัติงานในธุรกิจเกี่ยวกับการขนส่ง (ยกเว้นยานยนต์และจักรยานยนต์) และธุรกิจเกี่ยวกับกิจกรรมทางวิชาชีพ วิทยาศาสตร์และเทคนิค ได้รับค่าตอบแทนเฉลี่ยต่อคนต่อปี 160,164.9 บาท และ 157,477 บาท ตามลำดับ สำหรับลูกจ้างที่ปฏิบัติงานอยู่ในธุรกิจที่พักแรม การบริการอาหารและเครื่องดื่ม ได้รับค่าตอบแทนเฉลี่ยต่อคนต่อปีต่ำที่สุดคือ 95,578 บาท

แผนภูมิ 11 ค่าตอบแทนแรงงานของสถานประกอบการธุรกิจฯ และค่าตอบแทนแรงงานเฉลี่ยต่อคนต่อปี จำแนกตามหมวดย่อยธุรกิจ



## 11. รายได้จากการดำเนินงาน ค่าใช้จ่าย ชั้นกลาง และมูลค่าเพิ่ม

ในปี 2554 การประกอบธุรกิจทางการค้าและธุรกิจทางการบริการในปริณิตพล มีรายได้จากการดำเนินงาน รวมทั้งสิ้นประมาณ 773,927.9 ล้านบาท ค่าใช้จ่ายชั้นกลางประมาณ 597,011 ล้านบาท และมูลค่าเพิ่มประมาณ 176,916.9 ล้านบาท โดยมูลค่าเพิ่มต่อรายได้จากการดำเนินงานมีสัดส่วนประมาณร้อยละ 22.9 สำหรับรายได้จากการดำเนินงานเฉลี่ยต่อสถานประกอบการ มีมูลค่าประมาณ 5.3 ล้านบาท และรายได้จากการดำเนินงานเฉลี่ยต่อคนทำงานมีมูลค่าประมาณ 1.4 ล้านบาท ในด้านมูลค่าเพิ่มเฉลี่ยต่อสถานประกอบการ และเฉลี่ยต่อคนทำงานมีมูลค่าประมาณ 1.2 ล้านบาท และ 314,000 บาท ตามลำดับ

เมื่อพิจารณาตามหมวดย่อยธุรกิจพบว่า ธุรกิจการขนส่ง(ยกเว้นยานยนต์และจักรยายนต์) มีรายได้จากการดำเนินงานสูงสุด

ประมาณ 234,626.7 ล้านบาท รองลงมาคือ ธุรกิจการขายปลีก (ยกเว้นยานยนต์และจักรยายนต์) และธุรกิจการขนส่ง และการขายปลีกการซ่อมแซมยานยนต์และรถจักรยายนต์ มีรายได้จากการดำเนินงานประมาณ 219,188.9 ล้านบาท และ 161,299.3 ล้านบาท ตามลำดับ ส่วนธุรกิจศิลปะ ความบันเทิง และนันทนาการ มีรายได้จากการดำเนินงานต่ำที่สุดประมาณ 4,222.9 ล้านบาท สำหรับมูลค่าเพิ่ม พบว่า ธุรกิจการขายปลีก (ยกเว้นยานยนต์และจักรยายนต์) มีมูลค่าเพิ่มสูงสุดประมาณ 48,319.8 ล้านบาท รองลงมาคือธุรกิจการขนส่ง (ยกเว้นยานยนต์และจักรยายนต์) และธุรกิจการขนส่งและการขายปลีกการซ่อมแซมยานยนต์และรถจักรยายนต์มีมูลค่าเพิ่มประมาณ 36,954.7 ล้านบาท และ 26,775.9 ล้านบาท ตามลำดับ สำหรับธุรกิจข้อมูลข่าวสารและการสื่อสาร มีมูลค่าเพิ่มต่ำที่สุดประมาณ 1,100 ล้านบาท

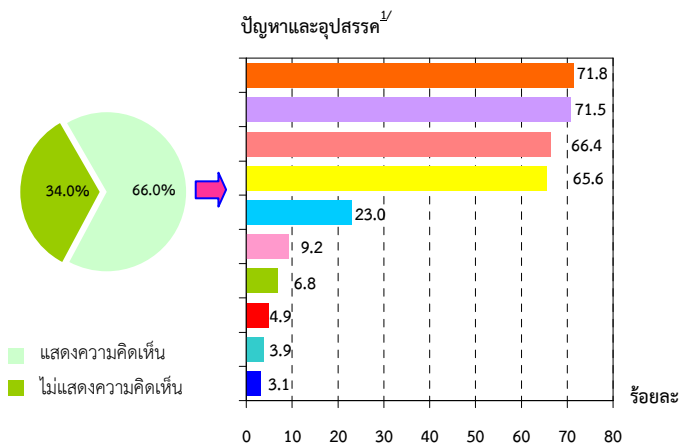
ตาราง 2 รายได้จากการดำเนินงาน และมูลค่าเพิ่มของสถานประกอบการธุรกิจฯ จำแนกตามหมวดย่อยธุรกิจ

หมวดย่อยธุรกิจ	รายได้จากการดำเนินงาน			มูลค่าเพิ่ม			มูลค่าเพิ่มต่อรายได้ (ร้อยละ)
	มูลค่ารวม (ล้านบาท)	ต่อสถาน-ประกอบการ (พันบาท)	ต่อคนทำงาน (พันบาท)	มูลค่ารวม (ล้านบาท)	ต่อสถาน-ประกอบการ (พันบาท)	ต่อคนทำงาน (พันบาท)	
<b>รวม</b>	<b>773,927.9</b>	<b>5,318.7</b>	<b>1,373.7</b>	<b>176,916.9</b>	<b>1,215.8</b>	<b>314.0</b>	<b>22.9</b>
การขนส่ง และการขายปลีกการซ่อมแซมยานยนต์และรถจักรยายนต์	161,299.3	12,761.0	2,540.8	26,775.9	2,118.3	421.8	16.6
การขนส่ง (ยกเว้นยานยนต์และจักรยายนต์)	234,626.7	30,912.6	3,609.1	36,954.7	4,868.9	568.5	15.8
การขายปลีก (ยกเว้นยานยนต์และจักรยายนต์)	219,188.9	3,880.3	1,379.9	48,319.8	855.4	304.2	22.0
ที่พักแรม การบริการอาหารและเครื่องดื่ม	52,279.5	2,581.7	451.5	20,827.0	1,028.5	179.9	39.8
ข้อมูลข่าวสาร และการสื่อสาร	5,046.5	38,523.2	2,860.5	1,100.0	8,396.7	623.5	21.8
กิจกรรมอสังหาริมทรัพย์	59,552.4	3,096.7	1,065.4	24,919.1	1,295.8	445.8	41.8
กิจกรรมทางวิชาชีพ วิทยาศาสตร์และเทคโนโลยี	7,558.3	3,653.1	805.8	2,874.9	1,389.5	306.5	38.0
กิจกรรมการบริหารและการบริการสนับสนุน	18,244.9	6,527.7	475.4	7,264.3	2,599.0	189.3	39.8
ศิลปะความบันเทิง และนันทนาการ	4,222.9	1,587.6	367.8	1,947.6	732.2	169.6	46.1
กิจกรรมการบริการอื่น ๆ	11,908.5	549.9	274.6	5,933.6	274.0	136.8	49.8

## 12. ปัญหาและอุปสรรคของสถานประกอบการธุรกิจ

ผู้ประกอบการธุรกิจ ในปริมาณร้อยละ 66.0 ได้แสดงความคิดเห็นในเรื่องปัญหาและอุปสรรคที่สำคัญในการดำเนินกิจการ ดังนี้ เศรษฐกิจไม่ดี/ชะลอตัว การแข่งขันทางการค้าเพิ่มมากขึ้น กำลังซื้อของลูกค้าลดลง และต้นทุนในการดำเนินธุรกิจสูงขึ้น เป็นต้น

แผนภูมิ 12 ร้อยละของปัญหาและอุปสรรคของสถานประกอบการ

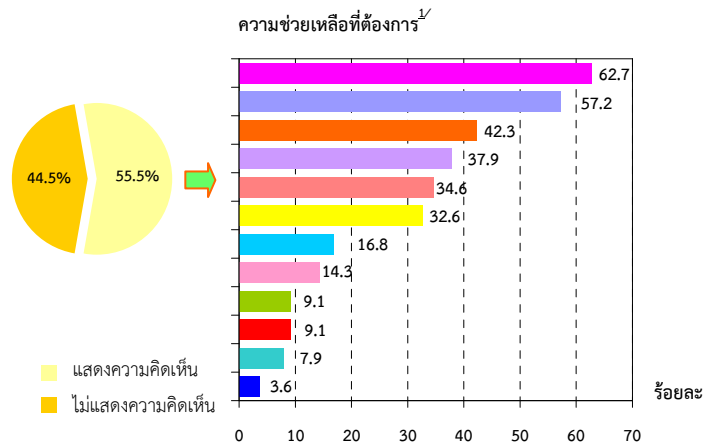


- เศรษฐกิจไม่ดี/ชะลอตัว
- การแข่งขันทางการค้าเพิ่มมากขึ้น
- กำลังซื้อของลูกค้าลดลง
- ต้นทุนในการดำเนินธุรกิจสูงขึ้น
- ขาดเงินลงทุนและเงินหมุนเวียนในการประกอบกิจการ
- การจัดเก็บภาษีซ้ำซ้อน
- ขาดแคลนบุคลากรที่มีความรู้ความสามารถเฉพาะด้าน
- กฎระเบียบข้อบังคับของส่วนราชการ
- ขาดการส่งเสริมและประชาสัมพันธ์ การท่องเที่ยว
- อื่น ๆ

## 13. ความช่วยเหลือที่ต้องการจากหน่วยงานของรัฐ

สำหรับความช่วยเหลือที่ต้องการจากหน่วยงานของรัฐ และข้อเสนอแนะนั้น มีผู้ประกอบการธุรกิจ ในปริมาณร้อยละ 55.5 ได้ระบุความต้องการและข้อเสนอแนะ ดังนี้ รัฐควรมีมาตรการควบคุมราคาสินค้า มาตรการกระตุ้นเศรษฐกิจ มาตรการลดอัตราภาษี และสนับสนุนแหล่งเงินทุน เป็นต้น

แผนภูมิ 13 ร้อยละของความช่วยเหลือที่ต้องการจากหน่วยงานของรัฐ



- มาตรการควบคุมราคาสินค้า
- มาตรการกระตุ้นเศรษฐกิจ
- มาตรการลดอัตราภาษี
- สนับสนุนแหล่งเงินทุน
- สร้างเสถียรภาพทางการเมืองภายในประเทศและมาตรการรักษาความปลอดภัยจากผู้ก่อการร้าย
- ลดอัตราดอกเบี้ย
- พักชำระหนี้
- ส่งเสริมวิสาหกิจขนาดกลางและขนาดย่อม
- ส่งเสริมและการประชาสัมพันธ์ด้านการท่องเที่ยว
- สนับสนุนและพัฒนาความรู้ความสามารถของแรงงาน
- แก้ไขปรับปรุงกฎระเบียบ ข้อบังคับของส่วนราชการ
- อื่น ๆ

หมายเหตุ <sup>1/</sup> สถานประกอบการ 1 แห่ง สามารถตอบได้มากกว่า 1 คำตอบ



#### 14. การเปรียบเทียบการดำเนินงานธุรกิจ ทางการค้าและธุรกิจทางการบริการในระยะ 10 ปีที่ผ่านมา

ภาพรวมของการประกอบการธุรกิจ  
ทางการค้าและธุรกิจทางการบริการในปริมาตรระยะ 10 ปี  
ที่ผ่านมา พบว่า จำนวนสถานประกอบการ การจ้าง  
งาน มูลค่ารายรับ และมูลค่าเพิ่ม มีการขยายตัวอย่าง  
ต่อเนื่อง ยกเว้นในปี 2552 ที่หดตัวลงเนื่องจากเป็น  
ช่วงที่เกิดวิกฤตเศรษฐกิจโลก สำหรับในปี 2554 ซึ่ง  
เกิดเหตุการณ์มหาอุทกภัยในทุกพื้นที่ของประเทศ  
สถานประกอบการธุรกิจหยุดกิจการชั่วคราว  
แต่อย่างไรก็ตามภาพรวมของผลประกอบการธุรกิจก็ไม่ได้  
รับผลกระทบมากนัก

เมื่อเปรียบเทียบข้อมูลระหว่าง สามะโน/  
สำรวจของธุรกิจทางการค้าและธุรกิจทางการบริการปี  
2555 กับปี 2545 ซึ่งเป็นข้อมูลผลการดำเนินงานกิจการ  
ในรอบปีก่อนหน้าสามะโน/สำรวจพบว่า ในช่วง 10 ปีนี้

สถานประกอบการธุรกิจที่มีคนทำงาน 1 คนขึ้นไป  
ที่ตั้งอยู่ในปริมาตร มีจำนวนเพิ่มขึ้นร้อยละ 44.8  
สำหรับจำนวนคนทำงานและคนงานเฉลี่ยต่อ  
สถานประกอบการเพิ่มขึ้นร้อยละ 76.5 และร้อยละ  
21.9 ตามลำดับ

ในด้านการจ้างงาน พบว่า จำนวน  
ลูกจ้างเพิ่มขึ้นถึง 1.2 เท่าหรือร้อยละ 124.6 จำนวน  
ลูกจ้างเฉลี่ยต่อสถานประกอบการเพิ่มขึ้นร้อยละ 56.3  
สำหรับค่าตอบแทนแรงงานที่ลูกจ้างได้รับมีมูลค่าเพิ่ม  
ขึ้นสูงถึง 2.6 เท่า หรือร้อยละ 258.0 ในช่วง 10 ปี

สำหรับรายได้จากการดำเนินงาน  
เพิ่มขึ้น 1.7 เท่า หรือร้อยละ 167.1 ซึ่งส่งผลให้  
มูลค่าเพิ่มของสถานประกอบการธุรกิจทางการค้า  
และธุรกิจทางการบริการในปริมาตรในช่วง 10 ปีนี้  
เพิ่มขึ้นร้อยละ 78.0

ตาราง 3 ข้อมูลที่สำคัญของสถานประกอบการธุรกิจทางการค้าและธุรกิจทางการบริการปี 2544-2554

รายการข้อมูลที่สำคัญ	ปี 2544 <sup>1/</sup>	ปี 2546 <sup>1/</sup>	ปี 2548 <sup>1/</sup>	ปี 2550 <sup>1/</sup>	ปี 2552 <sup>1/</sup>	ปี 2554 <sup>2/</sup>	ร้อยละของการ เปลี่ยนแปลง ปี 2554 และปี 2544
จำนวนสถานประกอบการ (แห่ง)	100,514	100,361	103,511	142,403	141,612	145,510	44.8
จำนวนคนทำงาน (คน)	319,151	350,929	412,309	526,237	454,275	563,403	76.5
เฉลี่ยต่อสถานประกอบการ (คน)	3.2	3.5	3.9	3.7	3.2	3.9	21.9
จำนวนลูกจ้าง (คน)	160,359	195,918	230,860	322,048	268,374	360,133	124.6
เฉลี่ยต่อสถานประกอบการ (คน)	1.6	2.0	2.2	2.3	2.0	2.5	56.3
ค่าตอบแทนแรงงาน (ล้านบาท)	12,660.9	19,453.2	21,946.6	36,480.4	32,048.5	45,322.0	258.0
เฉลี่ยต่อคนต่อปี (บาท)	78,953.5	99,292.6	95,064.4	113,276.2	119,417.3	125,847.9	59.4
รายได้จากการดำเนินงาน (ล้านบาท)	289,720.2	472,484.8	417,579.1	998,991.3	635,368.4	773,927.9	167.1
เฉลี่ยต่อสถานประกอบการ (พันบาท)	2,882.4	4,707.8	4,034.2	7,015.2	4,486.7	5,318.7	84.5
เฉลี่ยต่อคนทำงาน (พันบาท)	907.8	1,346.4	1,012.8	1,898.4	1,398.6	1,373.7	51.3
ค่าใช้จ่ายขั้นกลาง (ล้านบาท)	190,332.5	372,750.6	313,838.9	790,784.3	489,302.3	597,011.0	213.7
เฉลี่ยต่อสถานประกอบการ (พันบาท)	1,893.6	3,714.1	3,031.9	5,553.1	3,455.2	4,102.9	116.7
เฉลี่ยต่อคนทำงาน (พันบาท)	596.4	1,062.2	761.2	1,502.7	1,077.1	1,059.7	77.7
มูลค่าเพิ่ม (ล้านบาท)	99,387.7	99,734.1	103,740.2	208,207.0	146,066.1	176,916.9	78.0
เฉลี่ยต่อสถานประกอบการ (พันบาท)	988.8	993.8	1,002.2	1,462.1	1,031.5	1,215.8	22.9
เฉลี่ยต่อคนทำงาน (พันบาท)	311.4	284.2	251.6	395.7	321.5	314.0	0.8

หมายเหตุ : <sup>1/</sup> สำรวจธุรกิจทางการค้าและธุรกิจทางการบริการ พ.ศ. 2545 2547 2549 2551 และ 2553 ปริมาตร  
<sup>2/</sup> สามะโนธุรกิจและอุตสาหกรรม พ.ศ. 2555 : ธุรกิจทางการค้าและธุรกิจทางการบริการ ปริมาตร

## 15. สรุปและข้อเสนอแนะ

ผลจากการสำมะโนธุรกิจและอุตสาหกรรม พ.ศ. 2555 ของธุรกิจทางการค้าและธุรกิจทางการบริการ พบว่า มีสถานประกอบการธุรกิจที่ตั้งอยู่ในปริมาณ 145,510 แห่ง ส่วนใหญ่ หรือร้อยละ 98.2 เป็นสถานประกอบการขนาดเล็กที่มีคนทำงาน 1-15 คน ธุรกิจที่สำคัญ ได้แก่ ธุรกิจการขายปลีก (ยกเว้นยานยนต์ และจักรยานยนต์) มีประมาณร้อยละ 38.8 คนทำงานในสถานประกอบการมีจำนวนทั้งสิ้น 563,403 คน มีการจ้างงานทั้งสิ้น 360,133 คน ค่าตอบแทนเฉลี่ยของลูกจ้างต่อคนต่อปีประมาณ 125,848 บาท สำหรับรายได้จากการดำเนินงาน

ค่าใช้จ่ายชั้นกลางและมูลค่าเพิ่มมีมูลค่าทั้งสิ้นประมาณ 773,927.9 ล้านบาท 597,011 ล้านบาท และ 176,916.9 ล้านบาท ตามลำดับ

เมื่อเปรียบเทียบข้อมูลการสำรวจ/สำมะโนระหว่างปี 2545-2555 พบว่า ผลจากการสำรวจ/สำมะโน สะท้อนให้เห็นว่าในช่วง 10 ปีที่ผ่านมาการประกอบธุรกิจในปริมาณ มีการเจริญเติบโตอย่างต่อเนื่อง จากจำนวนสถานประกอบการที่เพิ่มขึ้นรวมทั้งมีการจ้างงานและอัตราค่าตอบแทนแรงงานที่เพิ่มขึ้น ส่งผลให้ระบบเศรษฐกิจโดยรวมปรับตัวดีขึ้น มีการลงทุนขยายกิจการและการจ้างงานเพื่อตอบสนองต่อความต้องการของตลาดทั้งภายในและภายนอกประเทศ