

ในปัจจุบันโครงสร้างอุตสาหกรรมการผลิตเปลี่ยนแปลงอย่างรวดเร็ว มีอุตสาหกรรมการผลิตใหม่ๆ เกิดขึ้น รวมทั้งการประกอบอุตสาหกรรมขนาดเล็ก และอุตสาหกรรมในครัวเรือน ก็มีบทบาทสำคัญต่อการเจริญเติบโต ทางเศรษฐกิจโดยรวมของประเทศเพิ่มขึ้น ดังนั้นข้อมูลสถิติและสารสนเทศโครงสร้างพื้นฐานเกี่ยวกับการประกอบอุตสาหกรรมดังกล่าว จึงมีความสำคัญและจำเป็นสำหรับภาครัฐ และเอกชนใช้ในการกำหนดนโยบายและวางแผนพัฒนาด้านเศรษฐกิจและอุตสาหกรรมทั้งในระดับประเทศ และระดับจังหวัด เพื่อเพิ่มศักยภาพการแข่งขันในเวทีการค้าโลก สำนักงานสถิติแห่งชาติและหน่วยงานหลักด้านเศรษฐกิจของประเทศ ได้แก่ สำนักงานเศรษฐกิจอุตสาหกรรม สำนักงานคณะกรรมการพัฒนาการเศรษฐกิจและสังคมแห่งชาติ ธนาคารแห่งประเทศไทย และกระทรวงพาณิชย์ เห็นควรให้มีการจัดทำสำมะโนอุตสาหกรรมทุก 5 ปี เพื่อให้ประเทศมีข้อมูลสถิติพื้นฐานที่สำคัญ ซึ่งทุกภาคส่วนสามารถใช้ประโยชน์ในการวางแผนพัฒนาประเทศร่วมกัน

สำนักงานสถิติแห่งชาติ ได้จัดทำสำมะโนธุรกิจทางการค้าและธุรกิจทางการบริการ มาแล้ว 3 ครั้ง ในปี 2509 2531 และ 2545 และจัดทำสำมะโนอุตสาหกรรม มาแล้ว 3 ครั้งเช่นกัน ในปี 2507 2540 และ 2550 สำหรับในปี 2555 ครบรอบ 10 ปี การทำสำมะโนธุรกิจทางการค้า และธุรกิจทางการบริการ และครบรอบ 5 ปี การทำสำมะโนอุตสาหกรรม สำนักงานสถิติแห่งชาติ จึงได้บูรณาการการจัดทำสำมะโนดังกล่าวไปพร้อมกันภายใต้ชื่อ “โครงการสำมะโนธุรกิจและอุตสาหกรรม พ.ศ. 2555”

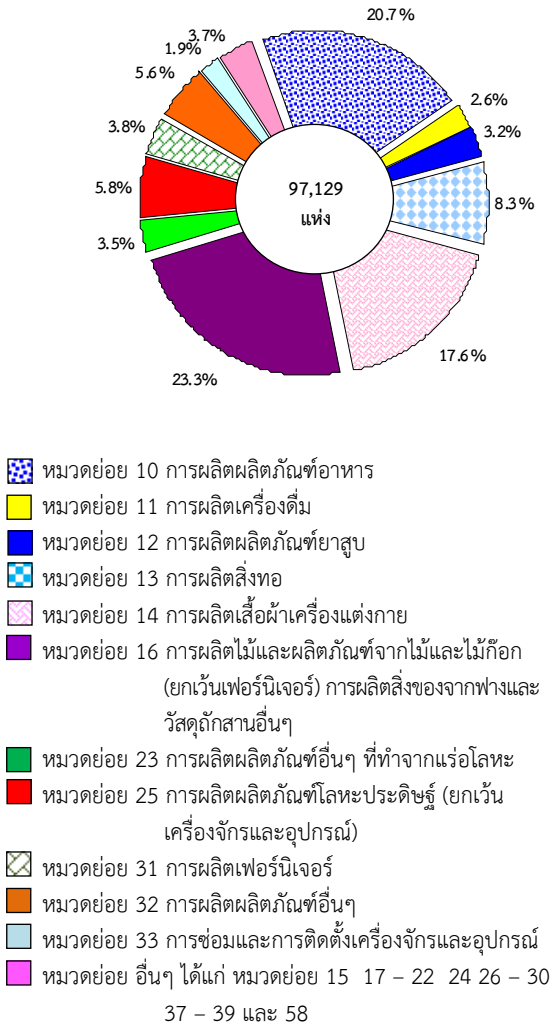
สำหรับข้อมูลที่น่าสนใจในรายงานฉบับนี้เป็นผลการสำมะโนธุรกิจและอุตสาหกรรม พ.ศ. 2555 : อุตสาหกรรมการผลิต ที่ได้จากการแจงนับ

ข้อมูลรายละเอียดของสถานประกอบการ อุตสาหกรรมการผลิต โดยกำหนดระเบียบวิธีทางสถิติ เฉพาะสถานประกอบการที่มีคนทำงาน 1 – 10 คน ทำการสำรวจด้วยตัวอย่าง ส่วนสถานประกอบการที่มีคนทำงาน 11 คนขึ้นไป จะทำการเก็บรวบรวมข้อมูลทุกแห่ง ซึ่งเป็นการดำเนินการในรอบปี 2554 (1 มกราคม – 31 ธันวาคม 2554) ที่ตั้งอยู่ในภาคเหนือ และประกอบอุตสาหกรรมตามการจัดประเภทมาตรฐานอุตสาหกรรมประเทศไทย ปี 2552 (Thailand Standard Industrial Classification: TSIC-2009) โดยได้ดำเนินการเก็บรวบรวมข้อมูลในระหว่างเดือนพฤษภาคม – สิงหาคม พ.ศ. 2555 สรุปดังนี้

#### จำนวนสถานประกอบการ จำแนกตามหมวดย่อยอุตสาหกรรม

ผลจากการสำมะโนธุรกิจและอุตสาหกรรม พ.ศ. 2555 พบว่า มีจำนวนสถานประกอบการ **อุตสาหกรรมการผลิต** ที่ตั้งอยู่ในภาคเหนือทั้งสิ้น มีประมาณ 97,129 แห่ง อุตสาหกรรมสำคัญในภาคนี้ ได้แก่ *การผลิตไม้และผลิตภัณฑ์จากไม้และไม้ก๊อก (ยกเว้นเฟอร์นิเจอร์)* การผลิตสิ่งของจาก *ฟางและวัสดุถักสานอื่นๆ* และ *การผลิตผลิตภัณฑ์อาหาร* โดยมีสถานประกอบการด้านนี้ร้อยละ 23.3 และ 20.7 ตามลำดับ นอกจากนี้ อุตสาหกรรมสำคัญในลำดับรองลงไป ได้แก่ *การผลิตเสื้อผ้าเครื่องแต่งกาย* ร้อยละ 17.6 ส่วน *การผลิตสิ่งทอ การผลิตผลิตภัณฑ์โลหะประดิษฐ์ (ยกเว้นเครื่องจักรและอุปกรณ์)* และ *การผลิตผลิตภัณฑ์อื่นๆ* มีร้อยละ 8.3 5.8 และ 5.6 ตามลำดับ สำหรับสถานประกอบการอุตสาหกรรมการผลิตหมวดย่อยอื่นๆ นอกเหนือจากที่กล่าวข้างต้น มีจำนวนต่ำกว่าร้อยละ 4.0

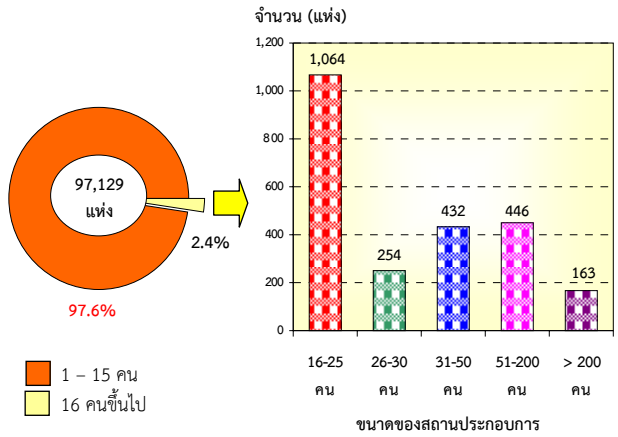
แผนภูมิ ก ร้อยละของสถานประกอบการอุตสาหกรรมผลิต  
จำแนกตามหมวดย่อยอุตสาหกรรม



**ขนาดของสถานประกอบการ**

สถานประกอบการ ส่วนใหญ่ร้อยละ 97.6 หรือ 94,770 แห่ง เป็นสถานประกอบการที่มีคนทำงาน 1 - 15 คน สถานประกอบการที่มีคนทำงานตั้งแต่ 16 คนขึ้นไป มีอยู่เพียงร้อยละ 2.4 หรือมีจำนวน 2,359 แห่ง ในจำนวนนี้เป็นสถานประกอบการที่มีคนทำงาน 16 - 25 คน มีประมาณ 1,064 แห่ง ที่มีคนทำงาน 51 - 200 คน และ 31 - 50 คน มีประมาณ 446 และ 432 แห่ง ตามลำดับ ส่วนสถานประกอบการที่มีคนทำงาน 26 - 30 คน และที่มีคนทำงานมากกว่า 200 คน มีจำนวน 254 และ 163 แห่ง ตามลำดับ

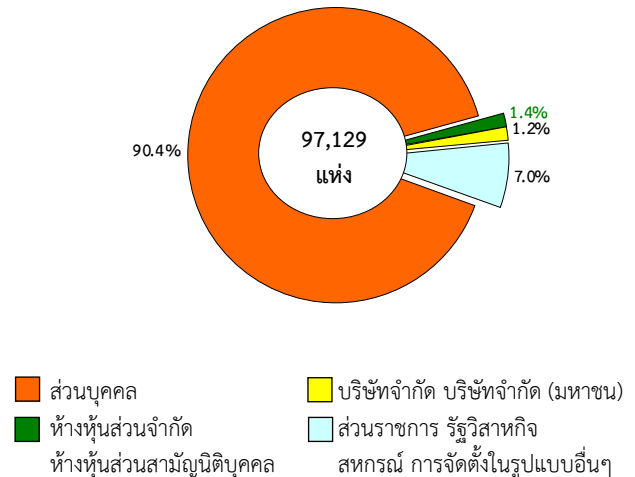
แผนภูมิ ข จำนวนสถานประกอบการอุตสาหกรรม  
การผลิต จำแนกตามขนาดของสถาน  
ประกอบการ (จำนวนคนทำงาน)



**รูปแบบการจัดตั้งตามกฎหมาย**

สถานประกอบการส่วนใหญ่ (ร้อยละ 90.4) มีรูปแบบการจัดตั้งเป็นส่วนบุคคล หรือ ห้างหุ้นส่วนสามัญที่ไม่เป็นนิติบุคคล ส่วนที่มีรูปแบบเป็นส่วนราชการ รัฐวิสาหกิจ สหกรณ์ และอื่นๆ มีประมาณร้อยละ 7.0 สำหรับสถานประกอบการที่มีรูปแบบเป็นห้างหุ้นส่วนจำกัด ห้างหุ้นส่วนสามัญนิติบุคคล และบริษัทจำกัด บริษัทจำกัด (มหาชน) มีสัดส่วนประมาณร้อยละ 1.4 และ 1.2 ตามลำดับ

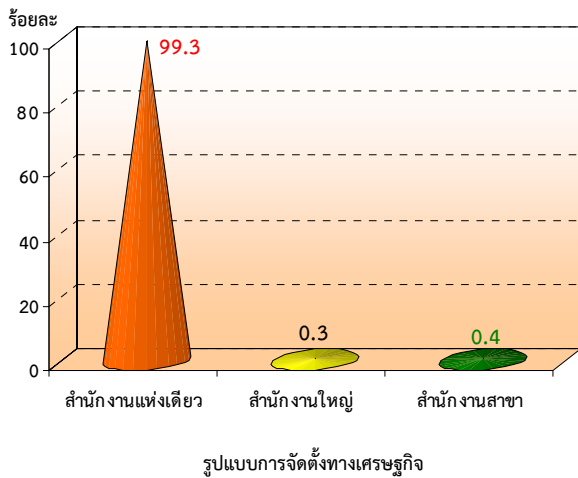
แผนภูมิ ค ร้อยละของสถานประกอบการอุตสาหกรรม  
การผลิต จำแนกตามรูปแบบการจัดตั้งตาม  
กฎหมาย



### รูปแบบการจัดตั้งทางเศรษฐกิจ

สถานประกอบการอุตสาหกรรมผลิตในภาคเหนือ ร้อยละ 99.3 เป็นสำนักงานแห่งเดียว ไม่มีสำนักงานใหญ่หรือสำนักงานสาขาอยู่ที่ใดอีก ร้อยละ 0.4 เป็นสำนักงานสาขา และร้อยละ 0.3 เป็นสำนักงานใหญ่

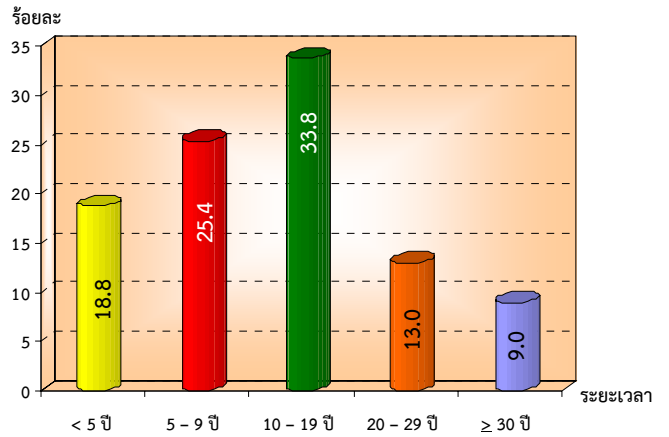
### แผนภูมิ ง ร้อยละของสถานประกอบการอุตสาหกรรมผลิต จำแนกตามรูปแบบการจัดตั้งทางเศรษฐกิจ



### ระยะเวลาในการดำเนินงาน

สถานประกอบการอุตสาหกรรมผลิตส่วนใหญ่ประมาณร้อยละ 33.8 เป็นสถานประกอบการที่ดำเนินงาน 10 - 19 ปี ดำเนินกิจการระหว่าง 5 - 9 ปี และน้อยกว่า 5 ปี มีประมาณร้อยละ 25.4 และ 18.8 ตามลำดับ ส่วนสถานประกอบการที่ดำเนินงาน 20 - 29 ปี มีประมาณ 13.0 ในขณะที่สถานประกอบการที่ดำเนินงานตั้งแต่ 30 ปีขึ้นไปนั้น มีเพียงเล็กน้อยประมาณร้อยละ 9.0 ของจำนวนสถานประกอบการทั้งสิ้น

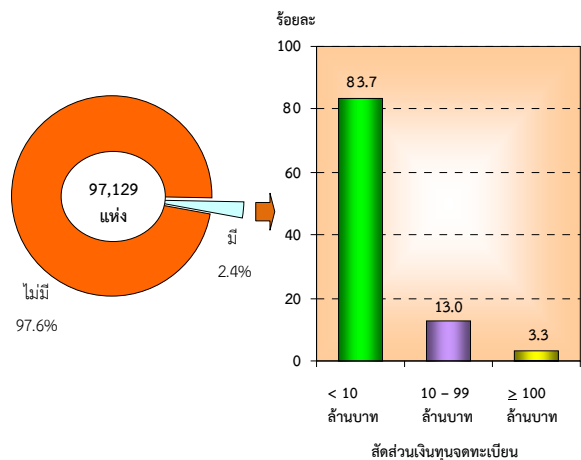
### แผนภูมิ จ ร้อยละของสถานประกอบการอุตสาหกรรมผลิต จำแนกตามระยะเวลาในการดำเนินงาน



### ทุนจดทะเบียน

สถานประกอบการอุตสาหกรรมผลิตในภาคเหนือที่มีทุนจดทะเบียน มีจำนวน 2,317 แห่ง หรือร้อยละ 2.4 ของจำนวนสถานประกอบการทั้งสิ้น ในจำนวนนี้ส่วนใหญ่ (ร้อยละ 83.7) มีทุนจดทะเบียนน้อยกว่า 10 ล้านบาท ที่มีทุนจดทะเบียน 10 - 99 ล้านบาท มีประมาณร้อยละ 13.0 สำหรับสถานประกอบการที่มีทุนจดทะเบียนตั้งแต่ 100 ล้านบาทขึ้นไป มีเพียงเล็กน้อยประมาณร้อยละ 3.3

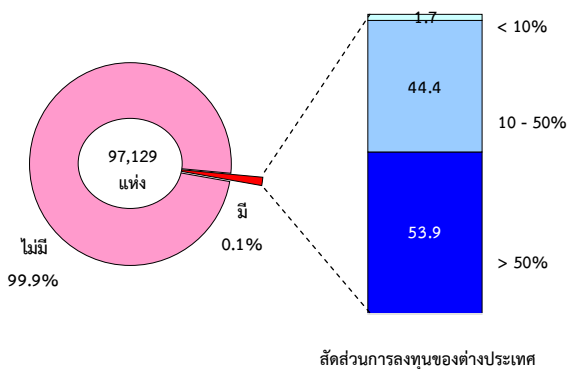
### แผนภูมิ ฉ ร้อยละของสถานประกอบการอุตสาหกรรมผลิต จำแนกตามทุนจดทะเบียน



### การมีต่างประเทศร่วมลงทุนหรือถือหุ้น

สถานประกอบการอุตสาหกรรมการผลิต ในภาคเหนือ ที่มีรูปแบบการจัดตั้งตามกฎหมาย เป็นบริษัทจำกัด หรือบริษัทจำกัด (มหาชน) ส่วนใหญ่ (ร้อยละ 99.9) ไม่มีการลงทุนจาก ต่างประเทศ ส่วนที่มีการลงทุนหรือถือหุ้นจาก ต่างประเทศ มีเพียงร้อยละ 0.1 ในจำนวนนี้ ประมาณร้อยละ 53.9 เป็นการลงทุนจาก ต่างประเทศมากกว่า 50% ที่มีการลงทุนจาก ต่างประเทศ 10 - 50% มีประมาณร้อยละ 44.4 และที่มีการลงทุนจากต่างประเทศน้อยกว่า 10% มีประมาณร้อยละ 1.7 เท่านั้น

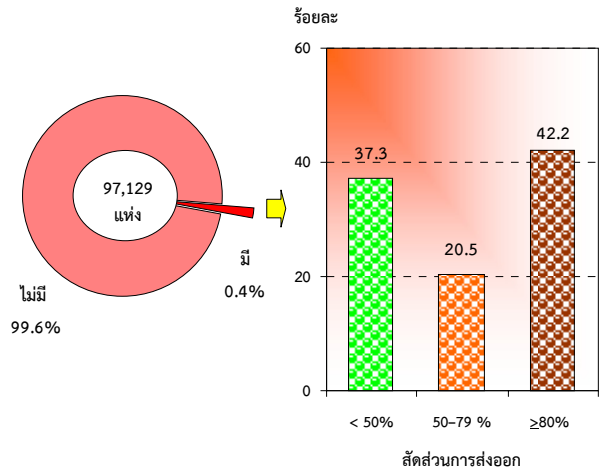
### แผนภูมิ ข ร้อยละของสถานประกอบการอุตสาหกรรม การผลิต จำแนกตามการมีต่างประเทศ ร่วมลงทุนหรือถือหุ้น



### การส่งออกสินค้าไปจำหน่ายต่างประเทศ

สถานประกอบการอุตสาหกรรมการผลิต ที่มีการส่งสินค้าออกไปต่างประเทศ ซึ่งมีประมาณ 350 แห่ง หรือร้อยละ 0.4 ในจำนวนนี้ ร้อยละ 42.2 มีมูลค่าการส่งสินค้าออกไปจำหน่ายใน ต่างประเทศมากกว่าหรือเท่ากับ 80% ของมูลค่า ขายผลผลิต ร้อยละ 37.3 มีมูลค่าการส่งออกน้อยกว่า 50% ที่เหลืออีกประมาณร้อยละ 20.5 มีการ ส่งออกระหว่าง 50 - 79% ของมูลค่าขายผลผลิต

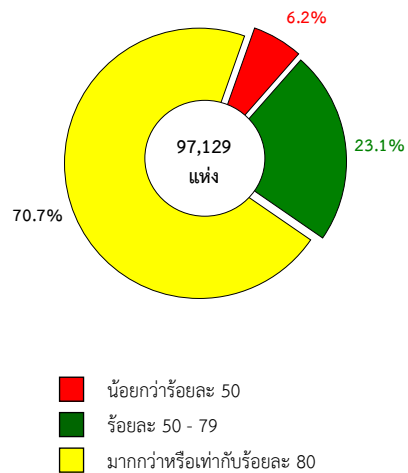
### แผนภูมิ ช ร้อยละของสถานประกอบการอุตสาหกรรม การผลิต จำแนกตามการส่งออกสินค้า ไปจำหน่ายต่างประเทศ



### อัตราการใช้กำลังการผลิต

อัตราการใช้กำลังการผลิตต่อปี 2554 ของสถานประกอบการอุตสาหกรรมการผลิต พบว่า มีการใช้กำลังการผลิตโดยเฉลี่ยประมาณ 83.5% โดยร้อยละ 70.7 รายงานว่ามีการใช้กำลัง การผลิตมากกว่าหรือเท่ากับ 80% ที่รายงานว่ามี กำลังการผลิต 50 - 79% มีร้อยละ 23.1 ในขณะที่สถานประกอบการร้อยละ 6.2 รายงานว่า มีการใช้กำลังการผลิตน้อยกว่า 50%

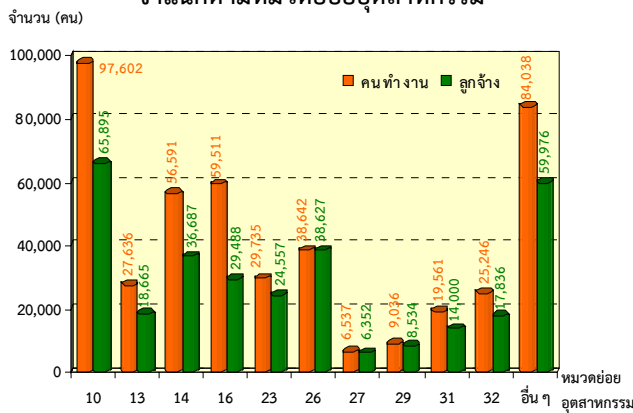
### แผนภูมิ ฉ ร้อยละของสถานประกอบการอุตสาหกรรม การผลิต จำแนกตามอัตราการใช้กำลังการผลิต



### จำนวนคนทำงานและลูกจ้าง

ในปี 2554 มีคนทำงานในสถานประกอบการอุตสาหกรรมการผลิตที่ตั้งอยู่ในภาคเหนือ รวมทั้งสิ้นประมาณ 454,134 คน โดยในจำนวนนี้เป็นลูกจ้าง ประมาณ 320,616 คน เมื่อจำแนกลูกจ้างตามหมวดย่อยอุตสาหกรรมต่างๆ พบว่า ส่วนใหญ่หรือร้อยละ 20.6 ทำงานในอุตสาหกรรมการผลิตผลิตภัณฑ์อาหาร รองลงมาอยู่ในการผลิตผลิตภัณฑ์คอมพิวเตอร์ อิเล็กทรอนิกส์ และอุปกรณ์ที่ใช้ในทางทัศนศาสตร์ ประมาณร้อยละ 12.0 อยู่ในอุตสาหกรรมการผลิตเสื้อผ้าเครื่องแต่งกาย และการผลิตไม้และผลิตภัณฑ์จากไม้และไม้ก๊อก (ยกเว้นเฟอร์นิเจอร์) การผลิตสิ่งของจากฟางและวัสดุถักสานอื่นๆ มีประมาณร้อยละ 11.4 และ 9.2 ตามลำดับ ที่ทำงานอยู่ในอุตสาหกรรมการผลิตหมวดย่อยอื่นๆ นอกเหนือจากที่กล่าวข้างต้นต่ำกว่าร้อยละ 6.0

แผนภูมิ ๓ จำนวนคนทำงานและลูกจ้างของสถานประกอบการอุตสาหกรรมการผลิต จำแนกตามหมวดย่อยอุตสาหกรรม



หมายเหตุ : คนทำงาน หมายถึง เจ้าของกิจการหรือหุ้นส่วนที่ทำงานโดยไม่ได้รับค่าจ้าง เงินเดือน และลูกจ้าง

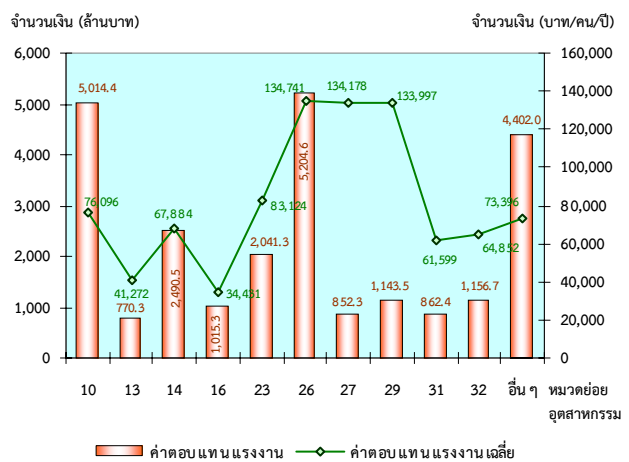
#### หมวดย่อยอุตสาหกรรม :

- หมวดย่อย 10 การผลิตผลิตภัณฑ์อาหาร
- หมวดย่อย 13 การผลิตสิ่งทอ
- หมวดย่อย 14 การผลิตเสื้อผ้าเครื่องแต่งกาย
- หมวดย่อย 16 การผลิตไม้และผลิตภัณฑ์จากไม้และไม้ก๊อก (ยกเว้นเฟอร์นิเจอร์) การผลิตสิ่งของจากฟางและวัสดุถักสานอื่นๆ
- หมวดย่อย 23 การผลิตผลิตภัณฑ์อื่นๆ ที่ทำจากแร่โลหะ
- หมวดย่อย 26 การผลิตผลิตภัณฑ์คอมพิวเตอร์ อิเล็กทรอนิกส์ และอุปกรณ์ที่ใช้ในทางทัศนศาสตร์
- หมวดย่อย 27 การผลิตอุปกรณ์ไฟฟ้า
- หมวดย่อย 29 การผลิตยานยนต์ รถพ่วง และรถกึ่งพ่วง
- หมวดย่อย 31 การผลิตเฟอร์นิเจอร์
- หมวดย่อย 32 การผลิตผลิตภัณฑ์อื่นๆ
- หมวดย่อยอื่นๆ ได้แก่ หมวดย่อย 11 - 12 15 17 - 22 24 - 25 28 30 33 37 - 39 และ 58

### ค่าตอบแทนแรงงาน

ในปี 2554 ลูกจ้างในอุตสาหกรรมการผลิตที่ตั้งอยู่ในภาคเหนือ ได้รับค่าตอบแทนแรงงานรวมทั้งสิ้นประมาณ 24,971.8 ล้านบาท หรือเฉลี่ยต่อคนต่อปีประมาณ 77,887 บาท โดยลูกจ้างในอุตสาหกรรมการผลิตผลิตภัณฑ์คอมพิวเตอร์ อิเล็กทรอนิกส์ และอุปกรณ์ที่ใช้ในทางทัศนศาสตร์ และการผลิตอุปกรณ์ไฟฟ้า ได้รับค่าตอบแทนแรงงานเฉลี่ยต่อคนต่อปีประมาณ 134,741 และ 134,178 บาท ตามลำดับ ซึ่งสูงกว่าอุตสาหกรรมการผลิตหมวดย่อยอื่นๆ ส่วนอุตสาหกรรมการผลิตยานยนต์ รถพ่วง และรถกึ่งพ่วง ได้รับค่าตอบแทนแรงงานเฉลี่ยต่อคนต่อปีสูงในลำดับรองลงมาประมาณ 133,997 บาท

แผนภูมิ ๓ ค่าตอบแทนแรงงานของสถานประกอบการอุตสาหกรรมการผลิต จำแนกตามหมวดย่อยอุตสาหกรรม



#### หมวดย่อยอุตสาหกรรม :

- หมวดย่อย 10 การผลิตผลิตภัณฑ์อาหาร
- หมวดย่อย 13 การผลิตสิ่งทอ
- หมวดย่อย 14 การผลิตเสื้อผ้าเครื่องแต่งกาย
- หมวดย่อย 16 การผลิตไม้และผลิตภัณฑ์จากไม้และไม้ก๊อก (ยกเว้นเฟอร์นิเจอร์) การผลิตสิ่งของจากฟางและวัสดุถักสานอื่นๆ
- หมวดย่อย 23 การผลิตผลิตภัณฑ์อื่นๆ ที่ทำจากแร่โลหะ
- หมวดย่อย 26 การผลิตผลิตภัณฑ์คอมพิวเตอร์ อิเล็กทรอนิกส์ และอุปกรณ์ที่ใช้ในทางทัศนศาสตร์
- หมวดย่อย 27 การผลิตอุปกรณ์ไฟฟ้า
- หมวดย่อย 29 การผลิตยานยนต์ รถพ่วง และรถกึ่งพ่วง
- หมวดย่อย 31 การผลิตเฟอร์นิเจอร์
- หมวดย่อย 32 การผลิตผลิตภัณฑ์อื่นๆ
- หมวดย่อยอื่นๆ ได้แก่ หมวดย่อย 11 - 12 15 17 - 22 24 - 25 28 30 33 37 - 39 และ 58

**มูลค่าผลผลิต ค่าใช้จ่ายชั้นกลาง และมูลค่าเพิ่ม**

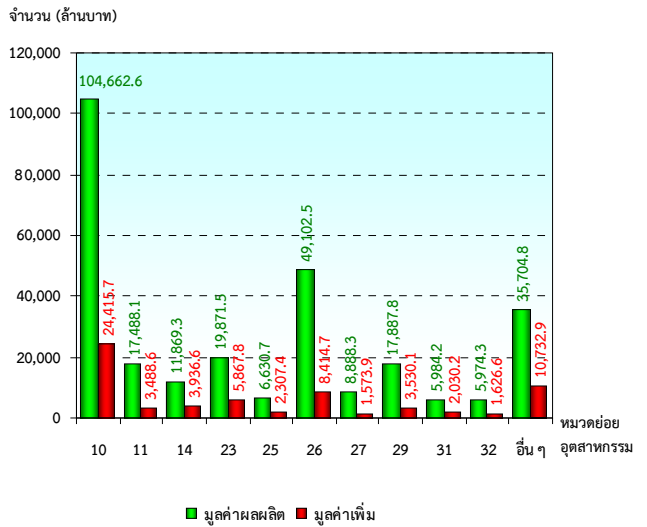
การประกอบอุตสาหกรรมการผลิตในภาคเหนือ ในปี 2554 มีมูลค่าผลผลิตรวมทั้งสิ้นประมาณ 284,064.0 ล้านบาท เป็นค่าใช้จ่ายชั้นกลางประมาณ 216,139.8 ล้านบาท และมูลค่าเพิ่มประมาณ 67,924.2 ล้านบาท โดยมีสัดส่วนของมูลค่าเพิ่มต่อมูลค่าผลผลิตประมาณร้อยละ 23.9

สำหรับมูลค่าผลผลิตเฉลี่ยต่อสถานประกอบการมีมูลค่าประมาณ 2.9 ล้านบาท และมูลค่าผลผลิตเฉลี่ยต่อคนทำงาน มีประมาณ 625,507 บาท ในด้านมูลค่าเพิ่มเฉลี่ยต่อสถานประกอบการ มีประมาณ 699,319 บาท และมูลค่าเฉลี่ยต่อคนทำงาน มีประมาณ 149,569 บาท

หากพิจารณามูลค่าผลผลิตเฉลี่ยตามหมวดย่อยอุตสาหกรรม พบว่า อุตสาหกรรมการผลิตผลิตภัณฑ์คอมพิวเตอร์ อิเล็กทรอนิกส์ และอุปกรณ์ที่ใช้ในทางทัศนศาสตร์ มีมูลค่าผลผลิตเฉลี่ยต่อสถานประกอบการ และต่อคนทำงานสูงสุดประมาณ 1,044.7 และ 1.3 ล้านบาท ตามลำดับ

สำหรับมูลค่าเพิ่มเฉลี่ย มีลักษณะเช่นเดียวกับมูลค่าผลผลิตเฉลี่ย กล่าวคือ อุตสาหกรรมการผลิตผลิตภัณฑ์คอมพิวเตอร์ อิเล็กทรอนิกส์ และอุปกรณ์ที่ใช้ในทางทัศนศาสตร์ มีมูลค่าเพิ่มเฉลี่ยต่อสถานประกอบการและต่อคนทำงานสูงสุดประมาณ 179.0 ล้านบาท และ 217,760 บาท ตามลำดับ รองลงมาเป็นอุตสาหกรรมการผลิตอุปกรณ์ไฟฟ้า มีมูลค่าเพิ่มเฉลี่ยต่อสถานประกอบการและต่อคนทำงานประมาณ 11.3 ล้านบาท และ 240,768 บาท ตามลำดับ

**แผนภูมิ ฎ มูลค่าผลผลิต และมูลค่าเพิ่มของสถานประกอบการอุตสาหกรรมผลิต จำแนกตามหมวดย่อยอุตสาหกรรม**



มูลค่าเพิ่ม คำนวณโดย มูลค่าผลผลิต หักด้วยค่าใช้จ่ายชั้นกลาง  
มูลค่าผลผลิต หมายถึง รายรับของสถานประกอบการในรอบปี 2554  
ค่าใช้จ่ายชั้นกลาง หมายถึง รายจ่ายที่ใช้ในการดำเนินการในขบวนการผลิตของสถานประกอบการในรอบปี 2554

**หมวดย่อยอุตสาหกรรม :**

- หมวดย่อย 10 การผลิตผลิตภัณฑ์อาหาร
- หมวดย่อย 11 การผลิตเครื่องดื่ม
- หมวดย่อย 14 การผลิตเสื้อผ้าเครื่องแต่งกาย
- หมวดย่อย 23 การผลิตผลิตภัณฑ์อื่นๆ ที่ทำจากแร่โลหะ
- หมวดย่อย 25 การผลิตผลิตภัณฑ์โลหะประดิษฐ์ (ยกเว้นเครื่องจักรและอุปกรณ์)
- หมวดย่อย 26 การผลิตผลิตภัณฑ์คอมพิวเตอร์ อิเล็กทรอนิกส์ และอุปกรณ์ที่ใช้ในทางทัศนศาสตร์
- หมวดย่อย 27 การผลิตอุปกรณ์ไฟฟ้า
- หมวดย่อย 29 การผลิตยานยนต์ รถพ่วง และรถกึ่งพ่วง
- หมวดย่อย 31 การผลิตเฟอร์นิเจอร์
- หมวดย่อย 32 การผลิตผลิตภัณฑ์อื่นๆ
- หมวดย่อยอื่นๆ ได้แก่ หมวดย่อย 12 - 13 15 - 22 24 28 30 33 37 - 39 และ 58

**การเปรียบเทียบการดำเนินงานกิจการอุตสาหกรรม การผลิตในระยะ 5 ปีที่ผ่านมา**

เมื่อเปรียบเทียบผลการทำสำมะโนธุรกิจและอุตสาหกรรม พ.ศ. 2555 กับสำมะโนอุตสาหกรรม พ.ศ. 2550 ซึ่งเป็นข้อมูลของการดำเนินงานกิจการในรอบปี 2554 เทียบกับปี 2549 พบว่า สถานประกอบการอุตสาหกรรมการผลิตในภาคเหนือ มีจำนวนสถานประกอบการเพิ่มขึ้นร้อยละ 5.3 จำนวนคนทำงานเพิ่มขึ้นร้อยละ 15.6 และจำนวนคนทำงานเฉลี่ยต่อสถานประกอบการเพิ่มขึ้นเช่นเดียวกัน ร้อยละ 9.3

ตาราง ก ข้อมูลที่สำคัญของสถานประกอบการอุตสาหกรรมการผลิตปี 2549 และ 2554

รายการข้อมูลที่สำคัญ	ปี 2549	ปี 2554	ร้อยละของการเปลี่ยนแปลง
จำนวนสถานประกอบการ (แห่ง)	92,210	97,129	5.3
จำนวนคนทำงาน (คน)	392,704	454,134	15.6
เฉลี่ยต่อสถานประกอบการ (คน)	4.3	4.7	9.3
จำนวนลูกจ้าง (คน)	225,452	320,616	42.2
เฉลี่ยต่อสถานประกอบการ (คน)	2.4	3.3	37.5
ค่าตอบแทนแรงงาน (ล้านบาท)	16,807.6	24,971.8	48.6
เฉลี่ยต่อคนต่อปี (บาท)	74,549.2	77,886.9	4.5
มูลค่าผลผลิต (ล้านบาท)	216,357.4	284,064.0	31.3
เฉลี่ยต่อสถานประกอบการ (พันบาท)	2,346.4	2,924.6	24.6
เฉลี่ยต่อคนทำงาน (พันบาท)	550.9	625.5	13.5
ค่าใช้จ่ายขั้นกลาง (ล้านบาท)	174,303.4	216,139.8	24.1
เฉลี่ยต่อสถานประกอบการ (พันบาท)	1,890.3	2,225.3	17.7
เฉลี่ยต่อคนทำงาน (พันบาท)	443.9	475.9	7.2
มูลค่าเพิ่ม (ล้านบาท)	42,054.0	67,924.2	61.5
เฉลี่ยต่อสถานประกอบการ (พันบาท)	456.1	699.3	53.3
เฉลี่ยต่อคนทำงาน (พันบาท)	107.1	149.6	39.7

ด้านการจ้างงาน พบว่า มีจำนวนลูกจ้างและลูกจ้างเฉลี่ยต่อสถานประกอบการเพิ่มขึ้นร้อยละ 42.2 และ 37.5 ตามลำดับ ส่วนค่าตอบแทนแรงงานที่ลูกจ้างได้รับ มีมูลค่าเพิ่มขึ้นเช่นเดียวกัน คือ ร้อยละ 48.6 ในช่วง 5 ปีที่ผ่านมา

ในด้านการดำเนินงาน พบว่า มูลค่าผลผลิต ค่าใช้จ่ายขั้นกลาง และมูลค่าเพิ่มของอุตสาหกรรมการผลิตในภาคเหนือในช่วง 5 ปีนี้ มีมูลค่าเพิ่มขึ้นร้อยละ 31.3 24.1 และ 61.5 ตามลำดับ

เมื่อเปรียบเทียบข้อมูลระหว่างสามะโนธุรกิจและอุตสาหกรรม พ.ศ. 2555 กับสามะโนอุตสาหกรรม พ.ศ. 2550 ผลจากสามะโนสะท้อนให้เห็นว่าในช่วง 5 ปี ที่ผ่านมากการประกอบอุตสาหกรรมในภาคเหนือ มีการเจริญเติบโตไม่มากนัก เนื่องมาจากการชะลอตัวทางเศรษฐกิจ

โลก และผลกระทบของอุทกภัยในภาคกลาง ส่งผลทำให้ผู้ประกอบการได้มีการย้ายเครื่องจักร และแรงงานไปผลิตที่ภาคเหนือ โดยเฉพาะอุตสาหกรรมการผลิตประเภทชิ้นส่วนอิเล็กทรอนิกส์ ส่งผลให้มีการจ้างงานเพิ่มขึ้น

#### สรุปและข้อเสนอแนะของสถานประกอบการ

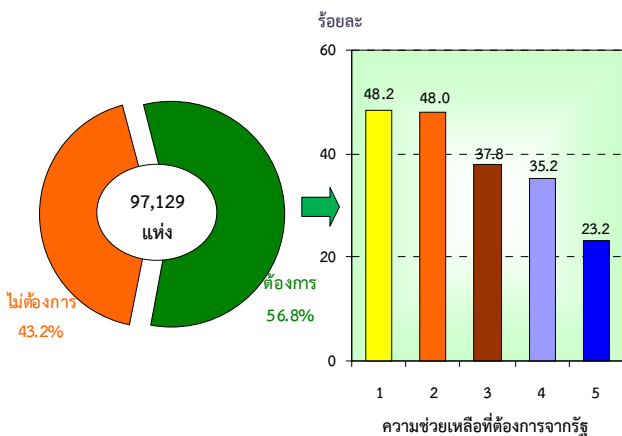
ผลจากสามะโนธุรกิจและอุตสาหกรรม พ.ศ. 2555 พบว่า มีสถานประกอบการอุตสาหกรรมการผลิตในภาพรวมที่ตั้งอยู่ในภาคเหนือทั้งสิ้น มีประมาณ 97,129 แห่ง ส่วนใหญ่หรือร้อยละ 97.6 เป็นสถานประกอบการขนาดเล็กที่มีคนทำงาน 1 – 15 คน และอุตสาหกรรมที่สำคัญในภาคนี้ได้แก่การผลิตไม้และผลิตภัณฑ์จากไม้และไม่ก๊อ (ยกเว้นเฟอร์นิเจอร์) การผลิตสิ่งของจากฟางและวัสดุถักสานอื่นๆ (ร้อยละ 23.3) คนทำงานใน

สถานประกอบการมีทั้งสิ้นประมาณ 454,134 คน และมีจ้างงานรวมทั้งสิ้นประมาณ 320,616 คน ได้รับค่าตอบแทนเฉลี่ยต่อคนต่อปีประมาณ 77,887 บาท สำหรับมูลค่าผลผลิต ค่าใช้จ่าย ชั้นกลาง และมูลค่าเพิ่ม มีมูลค่าทั้งสิ้น 284,064.0 216,139.8 และ 67,924.2 ล้านบาท ตามลำดับ

● **ความต้องการให้ภาครัฐช่วยเหลือ**

สำหรับความต้องการให้ภาครัฐช่วยเหลือ นั้น มีสถานประกอบการร้อยละ 43.2 ไม่ต้องการให้ภาครัฐช่วยเหลือ ประมาณร้อยละ 56.8 ต้องการให้ภาครัฐช่วยเหลือ โดยความต้องการให้รัฐช่วยเหลือ 5 อันดับแรก คือ ลดต้นทุนการผลิต (ร้อยละ 48.2) ส่งเสริมการลงทุนให้แก่ผู้ประกอบการ (ร้อยละ 48.0) ขยายตลาดรับซื้อผลผลิต ส่งเสริมการส่งออก (ร้อยละ 37.8) จัดหาแหล่งเงินทุนดอกเบี้ยต่ำ (ร้อยละ 35.2) และจัดหาฝึกอบรมและพัฒนาฝีมือแรงงาน (ร้อยละ 23.2) ตามลำดับ

**แผนภูมิ ร้อยละของสถานประกอบการอุตสาหกรรม การผลิต จำแนกตามความต้องการให้ภาครัฐช่วยเหลือ 5 อันดับแรก**



หมายเหตุ : สถานประกอบการ 1 แห่งสามารถตอบได้มากกว่า 1 ข้อ

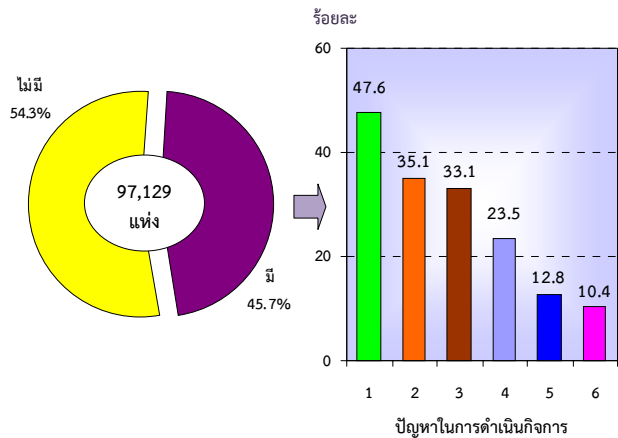
**ความช่วยเหลือที่ต้องการจากรัฐ :**

1. ลดต้นทุนการผลิต
2. ส่งเสริมการลงทุนให้แก่ผู้ประกอบการ
3. ขยายตลาดรับซื้อผลผลิต ส่งเสริมการส่งออก
4. จัดหาแหล่งเงินทุนดอกเบี้ยต่ำ
5. จัดหา ฝึกอบรม และพัฒนาฝีมือแรงงาน

● **ปัญหาในการดำเนินงาน**

สถานประกอบการอุตสาหกรรมการผลิตประมาณร้อยละ 45.7 มีปัญหาในการดำเนินงาน โดยปัญหาในการดำเนินงานส่วนใหญ่ ร้อยละ 47.6 มีปัญหาเกี่ยวกับเงินทุนไม่เพียงพอ รองลงมา มีปัญหาเกี่ยวกับตลาดผลผลิต การขาดแคลนวัตถุดิบที่ใช้ในการผลิต และการขาดแคลนแรงงาน ร้อยละ 35.1 33.1 และ 23.5 ตามลำดับ ในขณะที่ปัญหานโยบายด้านการค้าของรัฐบาลไม่แน่นอน มีเพียงร้อยละ 12.8

**แผนภูมิ ๓ ร้อยละของสถานประกอบการอุตสาหกรรม การผลิต จำแนกตามการมีปัญหาในการดำเนินงาน**



หมายเหตุ : สถานประกอบการ 1 แห่งสามารถตอบได้มากกว่า 1 ข้อ

**ปัญหาในการดำเนินงาน :**

1. เงินทุนไม่เพียงพอ
2. ตลาดผลผลิต
3. ขาดแคลนวัตถุดิบที่ใช้ในการผลิต
4. ขาดแคลนแรงงาน
5. นโยบายด้านการค้าของรัฐบาลไม่แน่นอน
6. อื่นๆ