

ในปัจจุบันโครงสร้างการดำเนินธุรกิจทางการค้า ธุรกิจทางการบริการ และอุตสาหกรรม การผลิตเปลี่ยนแปลงอย่างรวดเร็ว มีธุรกิจทั้งทางด้านการค้า การบริการ และอุตสาหกรรม การผลิตใหม่ ๆ เกิดขึ้น รวมทั้งการประกอบ อุตสาหกรรมขนาดเล็ก และอุตสาหกรรมในครัวเรือน ก็มีบทบาทสำคัญต่อการเจริญเติบโตทางเศรษฐกิจโดยรวมของประเทศเพิ่มขึ้น ดังนั้น ข้อมูลสถิติและสารสนเทศโครงสร้างพื้นฐาน เกี่ยวกับการประกอบธุรกิจดังกล่าว จึงมีความสำคัญและจำเป็นสำหรับภาครัฐ และเอกชน ใช้ในการกำหนดนโยบายและวางแผนพัฒนา ด้านเศรษฐกิจและอุตสาหกรรมทั้งในระดับประเทศ และระดับจังหวัด เพื่อเพิ่มศักยภาพการแข่งขัน ในเวทีการค้าโลก สำนักงานสถิติแห่งชาติและหน่วยงานหลักด้านเศรษฐกิจของประเทศ ได้แก่ สำนักงานเศรษฐกิจอุตสาหกรรม สำนักงานคณะกรรมการพัฒนาการเศรษฐกิจและสังคมแห่งชาติ ธนาคารแห่งประเทศไทย และกระทรวงพาณิชย์ เห็นควรให้มีการจัดทำสำมะโน อุตสาหกรรมทุก 5 ปี เพื่อให้ประเทศมีข้อมูลสถิติ พื้นฐานที่สำคัญ ซึ่งทุกภาคส่วนสามารถใช้ประโยชน์ในการวางแผนพัฒนาประเทศร่วมกัน

สำนักงานสถิติแห่งชาติ ได้จัดทำสำมะโน ธุรกิจทางการค้าและธุรกิจทางการบริการ มาแล้ว 3 ครั้ง ในปี 2509 2531 และ 2545 และจัดทำ สำมะโนอุตสาหกรรม มาแล้ว 3 ครั้งเช่นกัน ในปี 2507 2540 และ 2550 โดยในปี 2555 ครอบคลุม 10 ปี การทำสำมะโนธุรกิจทางการค้าและธุรกิจ ทางการบริการ และครอบคลุม 5 ปี การทำสำมะโน อุตสาหกรรม สำนักงานสถิติแห่งชาติจึงได้บูรณาการ การจัดทำสำมะโนดังกล่าวไปพร้อมกันภายใต้ชื่อ “โครงการสำมะโนธุรกิจและอุตสาหกรรม พ.ศ. 2555”

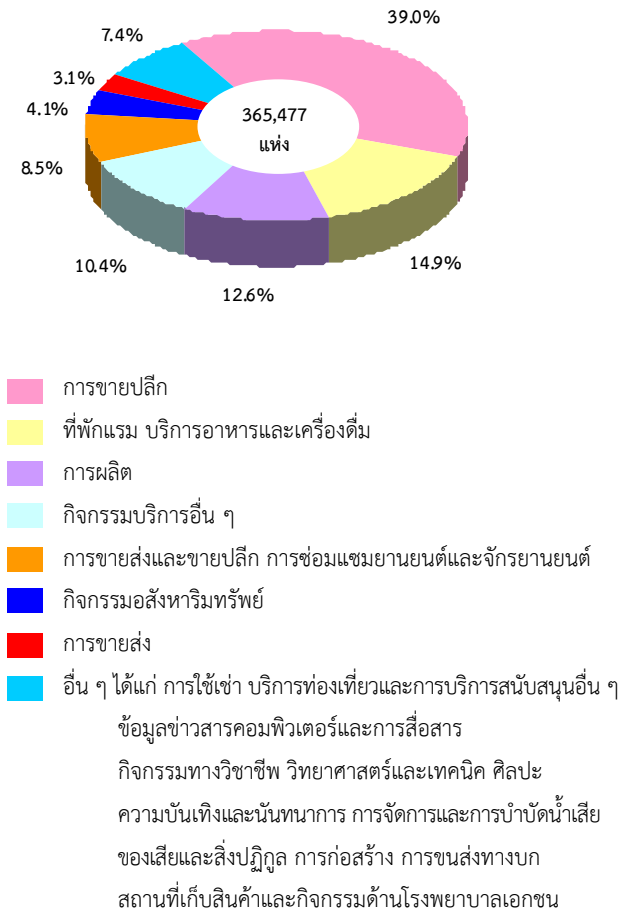
ในการจัดทำสำมะโนธุรกิจและอุตสาหกรรม ครั้งนี้ เป็นการรวบรวมข้อมูลสถานประกอบการ ทั่วประเทศโดยดำเนินการเป็น 2 ขั้นตอน คือ ขั้นการ นับจุดเป็นการเก็บรวบรวมข้อมูลพื้นฐานของสถาน- ประกอบการและขั้นการแจงนับ ซึ่งเป็นการเก็บ รวบรวมข้อมูลรายละเอียดของสถานประกอบการ เฉพาะที่ประกอบธุรกิจทางการค้าธุรกิจทาง การบริการ และอุตสาหกรรมการผลิต

สำหรับสรุปข้อมูลเบื้องต้นฉบับนี้เป็นผลการ เก็บรวบรวมข้อมูลพื้นฐานของสถานประกอบการ ที่ตั้งอยู่ในภาคกลางและประกอบกิจกรรม ทางเศรษฐกิจ ตามการจัดประเภทมาตรฐาน อุตสาหกรรมประเทศไทยปี 2552 (Thailand Standard Classification : TSIC-2009) ได้แก่ ธุรกิจทางการค้า ธุรกิจทางการบริการ การผลิต การก่อสร้าง การขนส่งทางบก สถานที่เก็บสินค้า กิจกรรมด้านข้อมูลข่าวสารและการสื่อสาร และ กิจกรรมด้านโรงพยาบาลเอกชน โดยได้ดำเนินการ เก็บรวบรวมข้อมูลในระหว่างเดือน มี.ค.-มี.ย. 54 สรุปดังนี้

1. จำนวนสถานประกอบการ

จากการเก็บรวบรวมข้อมูลพื้นฐาน (นับจุด) ของสถานประกอบการ พบว่า มีสถาน- ประกอบการในภาคกลาง จำนวน 365,477 แห่ง โดยเป็นสถานประกอบการที่ดำเนินกิจกรรมเกี่ยวกับ *การขายปลีก* ประมาณร้อยละ 39.0 รองลงมาเป็น สถานประกอบการ ที่ดำเนินกิจกรรมที่ *พักแรม บริการอาหารและเครื่องดื่ม* ประมาณร้อยละ 14.9 สถานประกอบการที่ดำเนินกิจกรรมเกี่ยวกับ *การผลิต และกิจกรรมบริการอื่น ๆ* มีประมาณร้อยละ 12.6 และร้อยละ 10.4 ตามลำดับ *กิจกรรมการขายส่งและ ขายปลีก การซ่อมแซมยานยนต์และรถจักรยานยนต์* มีประมาณร้อยละ 8.5 สำหรับกิจกรรมทางเศรษฐกิจ อื่น ๆ นอกเหนือจากที่กล่าวข้างต้น แต่ละประเภท มีสัดส่วนต่ำกว่าร้อยละ 5.0

แผนภูมิ 1 ร้อยละของสถานประกอบการ จำแนกตามกิจกรรมทางเศรษฐกิจ

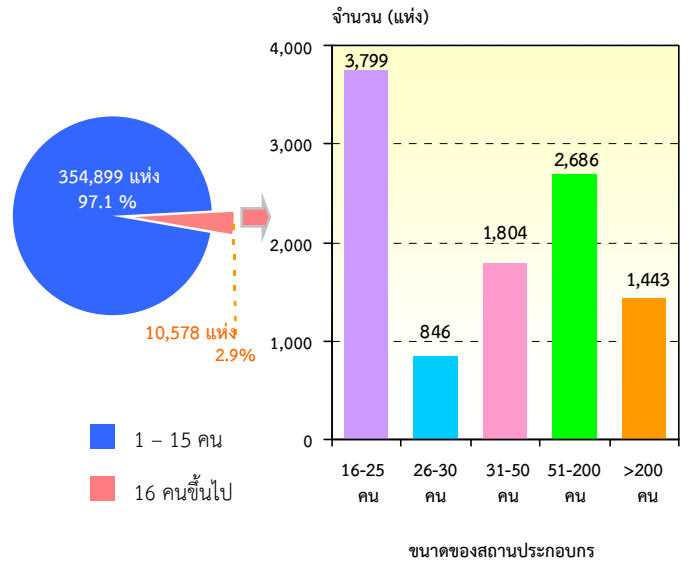


2. ขนาดของสถานประกอบการ

ขนาดของสถานประกอบการ เมื่อวัดด้วยจำนวนคนทำงาน พบว่าเป็นสถานประกอบการที่มีคนทำงาน 1-15 คน จำนวน 354,899 แห่ง หรือร้อยละ 97.1 ส่วนสถานประกอบการที่มีคนทำงาน 16 คนขึ้นไป มีจำนวน 10,578 แห่ง หรือร้อยละ 2.9

เมื่อพิจารณาสถานประกอบการที่มีคนทำงาน 16 คนขึ้นไปดังกล่าว โดยจำแนกเป็นสถานประกอบการที่มีคนทำงาน 16-25 คน พบว่ามีจำนวน 3,799 แห่ง สถานประกอบการที่มีคนทำงาน 26-30 คน มีประมาณ 846 แห่ง สำหรับสถานประกอบการที่มีคนทำงาน 31-50 คน และ 51-200 คน มีประมาณ 1,804 แห่ง และ 2,686 แห่ง ตามลำดับ ส่วนสถานประกอบการที่มีคนทำงานมากกว่า 200 คน มีประมาณ 1,443 แห่ง

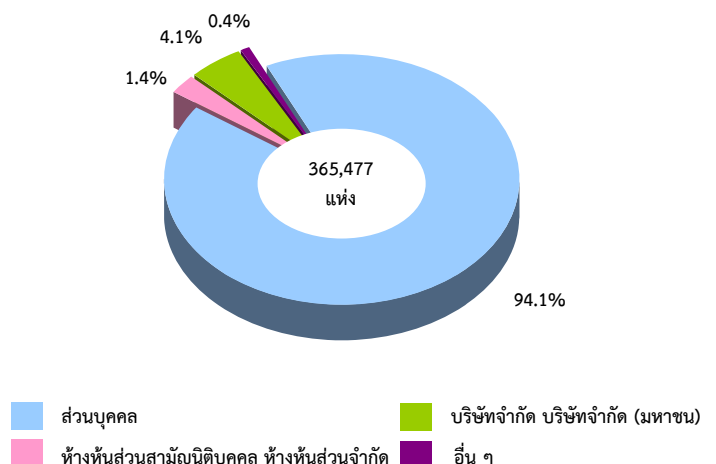
แผนภูมิ 2 จำนวนสถานประกอบการ จำแนกตามขนาดของสถานประกอบการ (จำนวนคนทำงาน)



3. รูปแบบการจัดตั้งตามกฎหมาย

สำหรับสถานประกอบการในภาคกลาง พบว่า ส่วนใหญ่หรือร้อยละ 94.1 มีรูปแบบการจัดตั้งตามกฎหมายเป็นส่วนบุคคล รองลงมา เป็นสถานประกอบการที่มีรูปแบบการจัดตั้งเป็นบริษัทจำกัด หรือบริษัทจำกัด (มหาชน) ประมาณร้อยละ 4.1 สถานประกอบการที่มีรูปแบบการจัดตั้งเป็นห้างหุ้นส่วนสามัญนิติบุคคล หรือห้างหุ้นส่วนจำกัด มีประมาณร้อยละ 1.4 ส่วนสถานประกอบการที่มีรูปแบบอื่น ๆ ได้แก่ ส่วนราชการ รัฐวิสาหกิจ สหกรณ์ มูลนิธิ และสมาคม เป็นต้น มีเพียงร้อยละ 0.4

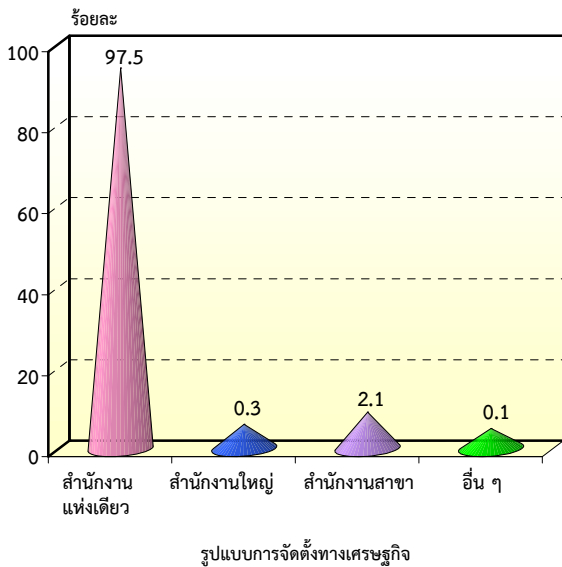
แผนภูมิ 3 ร้อยละของสถานประกอบการ จำแนกตามรูปแบบการจัดตั้งตามกฎหมาย



4. รูปแบบการจัดตั้งทางเศรษฐกิจ

สำหรับรูปแบบการจัดตั้งทางเศรษฐกิจของสถานประกอบการในภาคกลางพบว่า ส่วนใหญ่ หรือร้อยละ 97.5 เป็นสำนักงานแห่งเดียว (ไม่มีสำนักงานใหญ่หรือสาขา) นอกจากนี้ มีรูปแบบการจัดตั้งเป็นสำนักงานสาขา ประมาณร้อยละ 2.1 เป็นสำนักงานใหญ่ประมาณร้อยละ 0.3 ที่เหลือประมาณร้อยละ 0.1 มีรูปแบบการจัดตั้งอื่น ๆ

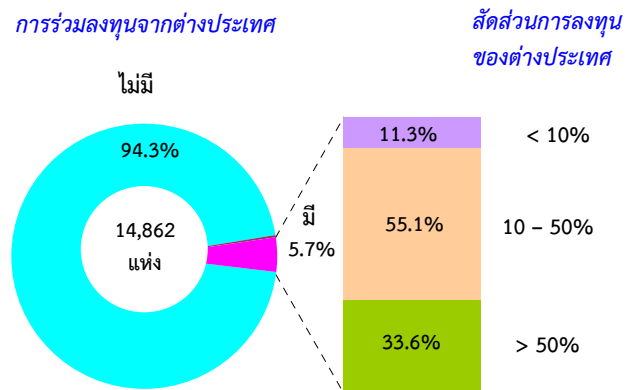
แผนภูมิ 4 ร้อยละของสถานประกอบการ จำแนกตามรูปแบบการจัดตั้งทางเศรษฐกิจ



5. การมีต่างประเทศร่วมลงทุนหรือถือหุ้น

สำหรับสถานประกอบการในภาคกลาง ที่มีรูปแบบการจัดตั้งตามกฎหมายเป็นบริษัท จำกัด หรือบริษัท จำกัด (มหาชน) ซึ่งมีจำนวน 14,862 แห่ง นั้น พบว่า ส่วนใหญ่หรือร้อยละ 94.3 ไม่มีการร่วมลงทุนจากต่างประเทศ ส่วนสถานประกอบการที่มีต่างประเทศร่วมลงทุนหรือถือหุ้นในกิจการมีอยู่เพียงร้อยละ 5.7 โดยในจำนวนนี้ พบว่า เป็นสถานประกอบการที่มีต่างประเทศร่วมลงทุนโดยถือหุ้น 10-50% ประมาณร้อยละ 55.1 ที่มีต่างประเทศร่วมลงทุนโดยถือหุ้นมากกว่า 50% มีประมาณร้อยละ 33.6 ที่เหลือร้อยละ 11.3 เป็นสถานประกอบการที่มีต่างประเทศร่วมลงทุน โดยถือหุ้นน้อยกว่า 10%

แผนภูมิ 5 ร้อยละของสถานประกอบการ ซึ่งเป็นบริษัท จำกัด/บริษัท จำกัด (มหาชน) จำแนกตามการมีต่างประเทศร่วมลงทุนหรือถือหุ้น



6. จำนวนคนทำงาน และลูกจ้าง

สำหรับจำนวนคนทำงานซึ่งหมายถึงเจ้าของกิจการหรือหุ้นส่วนที่ทำงานโดยไม่ได้รับค่าจ้างเงินเดือน และรวมลูกจ้างที่ทำงานในสถานประกอบการ พบว่า มีจำนวนทั้งสิ้นประมาณ 2.2 ล้านคน ในจำนวนนี้ประมาณร้อยละ 44.2 ปฏิบัติงานในสถานประกอบการที่มีคนทำงานมากกว่า 200 คน รองลงมาประมาณร้อยละ 35.6 ปฏิบัติงานในสถานประกอบการที่มีคนทำงาน 1-15 คน สำหรับคนทำงานในสถานประกอบการที่มีคนทำงาน 51-200 คน 16-25 คน และ 31-50 คน มีประมาณร้อยละ 12.5 ร้อยละ 3.4 และร้อยละ 3.2 ตามลำดับ ส่วนสถานประกอบการที่มีคนทำงาน 26-30 คน มีประมาณร้อยละ 1.1

ส่วนจำนวนลูกจ้างหรือการจ้างงานนั้น พบว่า มีลูกจ้างจำนวนทั้งสิ้นประมาณ 1.6 ล้านคน เป็นการจ้างในสถานประกอบการที่มีคนทำงานมากกว่า 200 คน ประมาณร้อยละ 56.4 รองลงมาเป็นลูกจ้างในสถานประกอบการที่มีคนทำงาน 1-15 คน และ 51-200 คน ประมาณร้อยละ 17.5 และร้อยละ 16.4 ตามลำดับ สำหรับลูกจ้างในสถานประกอบการที่มีคนทำงาน 16-25 คน และ 31-50 คน มีสัดส่วนใกล้เคียงกันประมาณร้อยละ 4.2 และร้อยละ 4.1 ตามลำดับ ส่วนลูกจ้างที่ปฏิบัติงานในสถานประกอบการที่มีคนทำงาน 26-30 คน มีเพียงร้อยละ 1.4 (ตาราง ก)

ตาราง ก จำนวนและร้อยละของพนักงาน^{1/}และลูกจ้าง
จำแนกตามขนาดของสถานประกอบการ

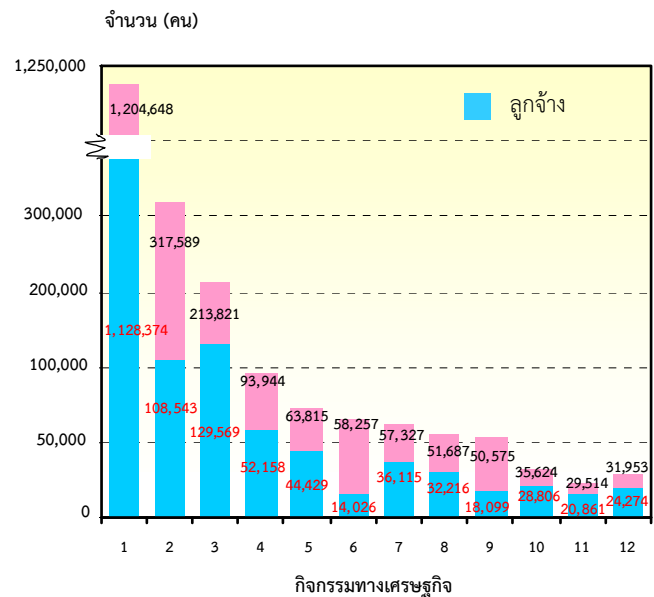
| ขนาดของ สถานประกอบการ | พนักงาน | | ลูกจ้าง | |
|--------------------------|-----------|--------|-----------|--------|
| | จำนวน | ร้อยละ | จำนวน | ร้อยละ |
| รวม | 2,208,754 | 100.0 | 1,637,470 | 100.0 |
| 1-15 คน | 786,423 | 35.6 | 286,156 | 17.5 |
| 16-25 คน | 75,262 | 3.4 | 68,185 | 4.2 |
| 26-30 คน | 24,124 | 1.1 | 22,824 | 1.4 |
| 31-50 คน | 71,668 | 3.2 | 67,712 | 4.1 |
| 51-200 คน | 275,004 | 12.5 | 269,460 | 16.4 |
| มากกว่า 200 คน | 976,273 | 44.2 | 923,133 | 56.4 |

พนักงาน^{1/} หมายถึง เจ้าของกิจการหรือหุ้นส่วนที่ทำงานโดยไม่ได้รับค่าจ้าง
เงินเดือน และรวมลูกจ้างที่ทำงานในสถานประกอบการ

เมื่อพิจารณาจำนวนคนทำงานตามกิจกรรมทางเศรษฐกิจ พบว่า คนทำงานซึ่งปฏิบัติงานในสถานประกอบการที่ประกอบกิจกรรมการผลิตมีจำนวน 1.2 ล้านคน หรือร้อยละ 54.5 รองลงมาปฏิบัติงานในสถานประกอบการที่ประกอบกิจกรรมการขายปลีกจำนวน 317,589 คน (ร้อยละ 14.4) ส่วนคนทำงานในสถานประกอบการที่ประกอบกิจกรรมที่พักแรม บริการอาหารและเครื่องดื่ม จำนวน 213,821 คน (ร้อยละ 9.7) นอกจากนั้นเป็นคนทำงานในสถานประกอบการที่ประกอบกิจกรรมทางเศรษฐกิจอื่น ๆ นอกเหนือจากที่กล่าวข้างต้น ในแต่ละกิจกรรมมีคนทำงานไม่เกินร้อยละ 5.0 ของจำนวนคนทำงานทั้งสิ้น

อนึ่งเมื่อพิจารณาเฉพาะจำนวนลูกจ้าง พบว่า ส่วนใหญ่ปฏิบัติงานในสถานประกอบการที่ประกอบกิจกรรมการผลิต จำนวน 1.1 ล้านคน หรือร้อยละ 68.9 รองลงมาเป็นผู้ที่ปฏิบัติงานในกิจกรรมที่พักแรม บริการอาหารและเครื่องดื่ม และการขายปลีก จำนวนประมาณ 129,569 คน หรือร้อยละ 7.9 และ 108,543 คน หรือร้อยละ 6.6 ตามลำดับ ส่วนลูกจ้างในสถานประกอบการที่ประกอบกิจกรรมทางเศรษฐกิจอื่น ๆ นอกเหนือจากที่กล่าวข้างต้น ในแต่ละกิจกรรมมีจำนวนลูกจ้างไม่เกินร้อยละ 4.0 ของจำนวนลูกจ้างทั้งสิ้น

แผนภูมิ 6 จำนวนคนทำงาน^{1/}และลูกจ้าง จำแนกตาม
กิจกรรมทางเศรษฐกิจ



พนักงาน^{1/} หมายถึง เจ้าของกิจการหรือหุ้นส่วนที่ทำงานโดยไม่ได้รับค่าจ้าง
เงินเดือน และรวมลูกจ้างที่ทำงานในสถานประกอบการ

- 1 การผลิต
- 2 การขายปลีก
- 3 ที่พักแรม บริการอาหารและเครื่องดื่ม
- 4 การขายส่งและการขายปลีก การซ่อมยานยนต์และจักรยายนต์
- 5 การขายส่ง
- 6 กิจกรรมบริการอื่น ๆ
- 7 การก่อสร้าง
- 8 การให้เช่า บริการท่องเที่ยว และการบริการสนับสนุนอื่น ๆ
- 9 กิจกรรมอสังหาริมทรัพย์
- 10 การขนส่งทางบก สถานที่เก็บสินค้า
- 11 ศิลปะ ความบันเทิงและนันทนาการ
- 12 อื่น ๆ ได้แก่ ข้อมูลข่าวสาร คอมพิวเตอร์และการสื่อสาร กิจกรรมทางวิชาชีพ วิทยาศาสตร์และเทคโนโลยี การจัดการและการบำบัดน้ำเสีย ของเสียและสิ่งปฏิกูล และกิจกรรมด้านโรงพยาบาลเอกชน