

ในปัจจุบันโครงสร้างการดำเนินธุรกิจทางการค้า ธุรกิจทางการบริการ และอุตสาหกรรม การผลิตเปลี่ยนแปลงอย่างรวดเร็ว มีธุรกิจทั้งทางด้านการค้า การบริการ และอุตสาหกรรม การผลิตใหม่ ๆ เกิดขึ้น รวมทั้งการประกอบ อุตสาหกรรมขนาดเล็ก และอุตสาหกรรมในครัวเรือน ก็มีบทบาทสำคัญต่อการเจริญเติบโตทางเศรษฐกิจโดยรวมของประเทศเพิ่มขึ้น ดังนั้น ข้อมูลสถิติและสารสนเทศโครงสร้างพื้นฐาน เกี่ยวกับการประกอบธุรกิจดังกล่าว จึงมีความสำคัญและจำเป็นสำหรับภาครัฐ และเอกชน ใช้ในการกำหนดนโยบายและวางแผนพัฒนา ด้านเศรษฐกิจและอุตสาหกรรมทั้งในระดับประเทศ และระดับจังหวัด เพื่อเพิ่มศักยภาพการแข่งขัน ในเวทีการค้าโลก สำนักงานสถิติแห่งชาติและหน่วยงานหลักด้านเศรษฐกิจของประเทศ ได้แก่ สำนักงานเศรษฐกิจอุตสาหกรรม สำนักงานคณะกรรมการพัฒนาการเศรษฐกิจและสังคมแห่งชาติ ธนาคารแห่งประเทศไทย และกระทรวงพาณิชย์ เห็นควรให้มีการจัดทำสำมะโน อุตสาหกรรมทุก 5 ปี เพื่อให้ประเทศมีข้อมูลสถิติ พื้นฐานที่สำคัญ ซึ่งทุกภาคส่วนสามารถใช้ประโยชน์ในการวางแผนพัฒนาประเทศร่วมกัน

สำนักงานสถิติแห่งชาติ ได้จัดทำสำมะโน ธุรกิจทางการค้าและธุรกิจทางการบริการ มาแล้ว 3 ครั้ง ในปี 2509 2531 และ 2545 และจัดทำ สำมะโนอุตสาหกรรม มาแล้ว 3 ครั้งเช่นกัน ในปี 2507 2540 และ 2550 โดยในปี 2555 ครอบคลุม 10 ปี การทำสำมะโนธุรกิจทางการค้าและธุรกิจ ทางการบริการ และครอบคลุม 5 ปี การทำสำมะโน อุตสาหกรรม สำนักงานสถิติแห่งชาติจึงได้บูรณาการ การจัดทำสำมะโนดังกล่าวไปพร้อมกันภายใต้ชื่อ “โครงการสำมะโนธุรกิจและอุตสาหกรรม พ.ศ. 2555”

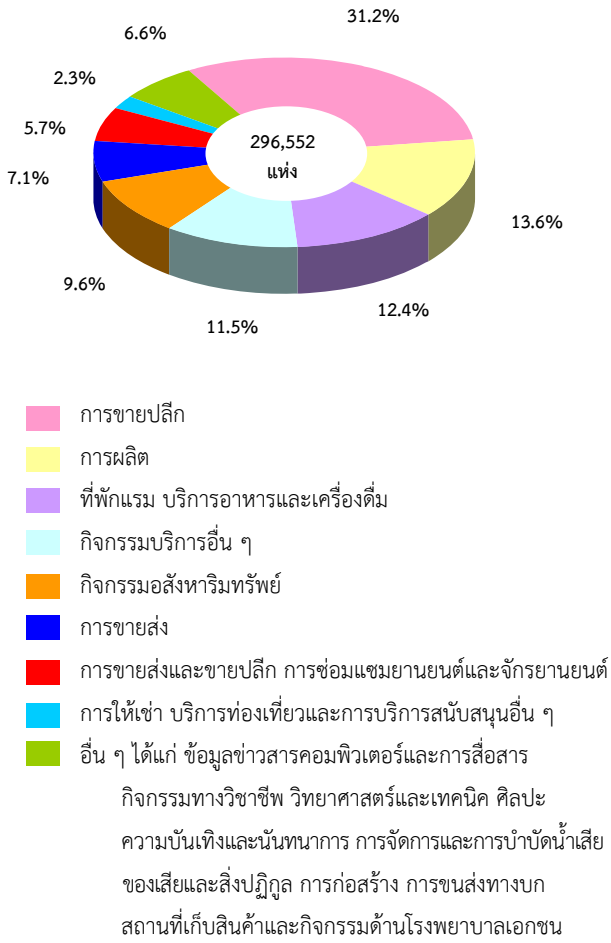
ในการจัดทำสำมะโนธุรกิจและอุตสาหกรรม ครั้งนี้ เป็นการรวบรวมข้อมูลสถานประกอบการ ทั่วประเทศโดยดำเนินการเป็น 2 ขั้นตอน คือ ขั้นการ นับจุดเป็นการเก็บรวบรวมข้อมูลพื้นฐานของสถาน- ประกอบการและขั้นการแจงนับ ซึ่งเป็นการเก็บ รวบรวมข้อมูลรายละเอียดของสถานประกอบการ เฉพาะที่ประกอบธุรกิจทางการค้าธุรกิจทาง การบริการ และอุตสาหกรรมการผลิต

สำหรับสรุปข้อมูลเบื้องต้นฉบับนี้เป็นผลการ เก็บรวบรวมข้อมูลพื้นฐานของสถานประกอบการ ที่ตั้งอยู่ในกรุงเทพมหานครและประกอบกิจกรรม ทางเศรษฐกิจ ตามการจัดประเภทมาตรฐาน อุตสาหกรรมประเทศไทยปี 2552 (Thailand Standard Classification : TSIC-2009) ได้แก่ ธุรกิจทางการค้า ธุรกิจทางการบริการ การผลิต การก่อสร้าง การขนส่งทางบก สถานที่เก็บสินค้า กิจกรรมด้านข้อมูลข่าวสารและการสื่อสาร และ กิจกรรมด้านโรงพยาบาลเอกชน โดยได้ดำเนินการ เก็บรวบรวมข้อมูลในระหว่างเดือน มี.ค.-มิ.ย. 54 สรุปดังนี้

1. จำนวนสถานประกอบการ

จากการเก็บรวบรวมข้อมูลพื้นฐาน (นับจุด) ของสถานประกอบการ พบว่า มีสถาน- ประกอบการในกรุงเทพมหานคร จำนวน 296,552 แห่ง โดยเป็นสถานประกอบการที่ดำเนินกิจกรรมเกี่ยวกับ *การขายปลีก* ร้อยละ 31.2 รองลงมาเป็นสถาน- ประกอบการ ที่ดำเนินกิจกรรมการผลิต ประมาณร้อยละ 13.6 สถานประกอบการที่ดำเนินกิจกรรมเกี่ยวกับ *ที่พักแรม บริการอาหารและเครื่องดื่ม* ร้อยละ 12.4 *กิจกรรมบริการอื่น ๆ* ร้อยละ 11.5 *กิจกรรม อสังหาริมทรัพย์* ร้อยละ 9.6 และกิจกรรม*การขายส่ง* มีประมาณร้อยละ 7.1 สำหรับกิจกรรมทางเศรษฐกิจ อื่น ๆ นอกเหนือจากที่กล่าวข้างต้น แต่ละประเภท มีสัดส่วนต่ำกว่าร้อยละ 6.0

แผนภูมิ 1 ร้อยละของสถานประกอบการ จำแนกตามกิจกรรมทางเศรษฐกิจ

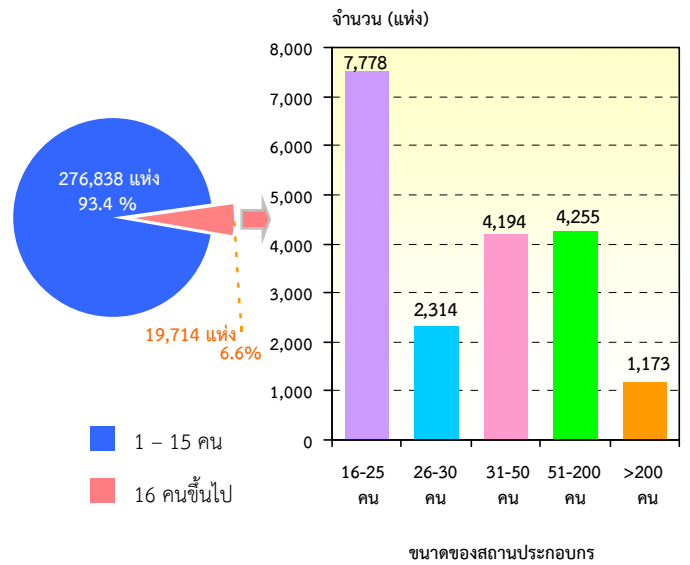


2. ขนาดของสถานประกอบการ

ขนาดของสถานประกอบการ เมื่อวัดด้วยจำนวนคนทำงาน พบว่าเป็นสถานประกอบการที่มีคนทำงาน 1-15 คน จำนวน 276,838 แห่ง หรือร้อยละ 93.4 ส่วนสถานประกอบการที่มีคนทำงาน 16 คน ขึ้นไป มีจำนวน 19,714 แห่ง หรือร้อยละ 6.6

เมื่อพิจารณาสถานประกอบการที่มีคนทำงาน 16 คนขึ้นไปดังกล่าว โดยจำแนกเป็นสถานประกอบการที่มีคนทำงาน 16-25 คน พบว่ามีจำนวน 7,778 แห่ง สถานประกอบการที่มีคนทำงาน 26-30 คน มีประมาณ 2,314 แห่ง สำหรับสถานประกอบการที่มีคนทำงาน 31-50 คน และ 51-200 คน มีประมาณ 4,194 แห่ง และ 4,255 แห่ง ตามลำดับ ส่วนสถานประกอบการที่มีคนทำงานมากกว่า 200 คน มีจำนวน 1,173 แห่ง

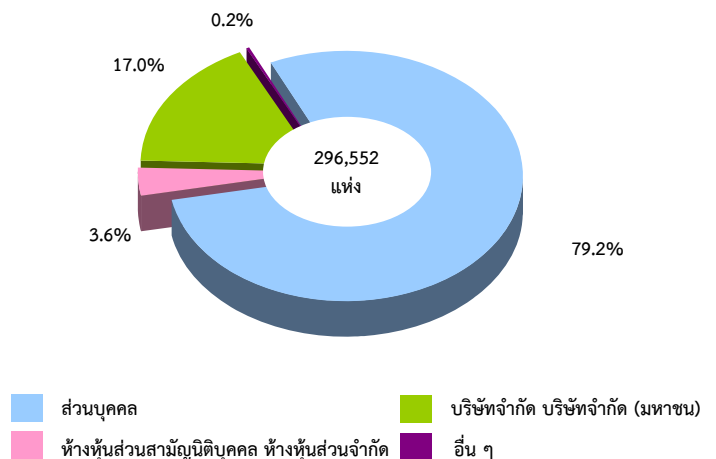
แผนภูมิ 2 จำนวนสถานประกอบการ จำแนกตามขนาดของสถานประกอบการ (จำนวนคนทำงาน)



3. รูปแบบการจัดตั้งตามกฎหมาย

สำหรับสถานประกอบการในกรุงเทพมหานคร พบว่า ส่วนใหญ่หรือร้อยละ 79.2 มีรูปแบบการจัดตั้งตามกฎหมายเป็นส่วนบุคคล รองลงมา ร้อยละ 17.0 เป็นสถานประกอบการที่มีรูปแบบการจัดตั้งเป็นบริษัทจำกัด หรือบริษัทจำกัด (มหาชน) สถานประกอบการที่มีรูปแบบการจัดตั้งเป็นห้างหุ้นส่วนสามัญนิติบุคคล หรือ ห้างหุ้นส่วนจำกัด มีประมาณ ร้อยละ 3.6 ส่วนสถานประกอบการที่มีรูปแบบอื่น ๆ ได้แก่ ส่วนราชการ รัฐวิสาหกิจ สหกรณ์ มูลนิธิ และ สมาคม เป็นต้น มีเพียงร้อยละ 0.2

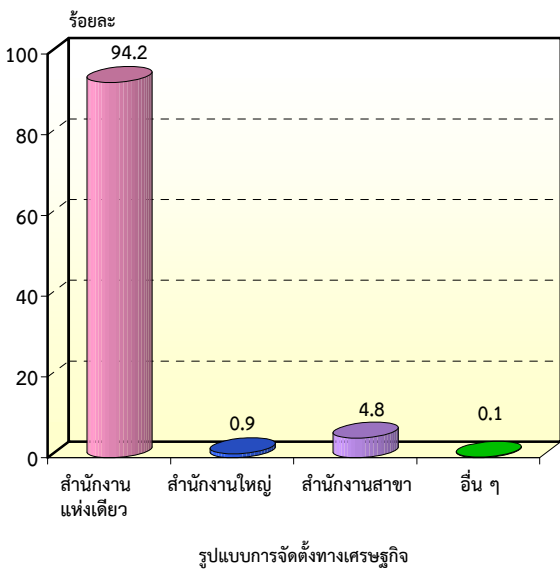
แผนภูมิ 3 ร้อยละของสถานประกอบการ จำแนกตามรูปแบบการจัดตั้งตามกฎหมาย



4. รูปแบบการจัดตั้งทางเศรษฐกิจ

สำหรับรูปแบบการจัดตั้งทางเศรษฐกิจของสถานประกอบการในกรุงเทพมหานครพบว่า ส่วนใหญ่ หรือร้อยละ 94.2 เป็นสำนักงานแห่งเดียว (ไม่มีสำนักงานใหญ่หรือสาขา) นอกจากนี้ มีรูปแบบการจัดตั้งเป็นสำนักงานสาขา ร้อยละ 4.8 และเป็นสำนักงานใหญ่ ร้อยละ 0.9 ที่เหลืออีกร้อยละ 0.1 มีรูปแบบการจัดตั้งอื่น ๆ

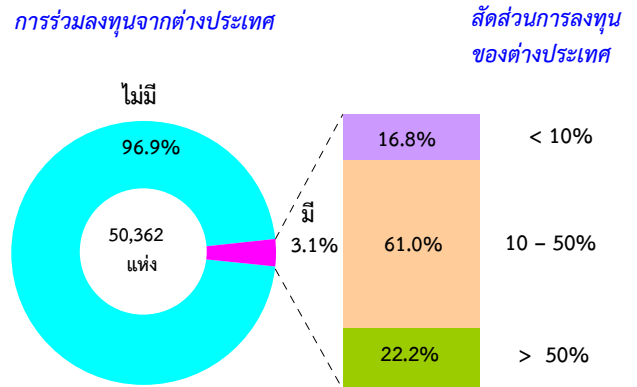
แผนภูมิ 4 ร้อยละของสถานประกอบการ จำแนกตามรูปแบบการจัดตั้งทางเศรษฐกิจ



5. การมีต่างประเทศร่วมลงทุนหรือถือหุ้น

สำหรับสถานประกอบการในกรุงเทพมหานคร ที่มีรูปแบบการจัดตั้งตามกฎหมายเป็นบริษัท จำกัด หรือ บริษัท จำกัด (มหาชน) ซึ่งมีจำนวน 50,362 แห่ง นั้น พบว่า ส่วนใหญ่หรือร้อยละ 96.9 ไม่มีการร่วมลงทุนจากต่างประเทศ ส่วนสถานประกอบการที่มีต่างประเทศร่วมลงทุนหรือถือหุ้นในกิจการมีอยู่เพียงร้อยละ 3.1 โดยในจำนวนนี้ พบว่า เป็นสถานประกอบการที่มีต่างประเทศร่วมลงทุนโดยถือหุ้น 10-50% ประมาณร้อยละ 61.0 ที่มีต่างประเทศร่วมลงทุนโดยถือหุ้นมากกว่า 50% มีประมาณร้อยละ 22.2 ที่เหลือ ร้อยละ 16.8 เป็นสถานประกอบการที่มีต่างประเทศร่วมลงทุน โดยถือหุ้นน้อยกว่า 10%

แผนภูมิ 5 ร้อยละของสถานประกอบการ ซึ่งเป็นบริษัท จำกัด/บริษัท จำกัด (มหาชน) จำแนกตามการมีต่างประเทศร่วมลงทุนหรือถือหุ้น



6. จำนวนคนทำงาน และลูกจ้าง

สำหรับจำนวนคนทำงานซึ่งหมายถึงเจ้าของกิจการหรือหุ้นส่วนที่ทำงานโดยไม่ได้รับค่าจ้างเงินเดือน และรวมลูกจ้างที่ทำงานในสถานประกอบการ พบว่า มีจำนวนทั้งสิ้นประมาณ 2.4 ล้านคน ในจำนวนนี้ประมาณร้อยละ 34.2 ปฏิบัติงานในสถานประกอบการที่มีคนทำงาน 1-15 คน รองลงมาประมาณร้อยละ 32.7 ปฏิบัติงานในสถานประกอบการที่มีคนทำงานมากกว่า 200 คน สำหรับคนทำงานในสถานประกอบการที่มีคนทำงาน 51-200 คน 31-50 คน และ 16-25 คน มีประมาณร้อยละ 16.9 ร้อยละ 7.0 และร้อยละ 6.4 ตามลำดับ ส่วนสถานประกอบการที่มีคนทำงาน 26-30 คน มีประมาณร้อยละ 2.8

ส่วนจำนวนลูกจ้างหรือการจ้างงานนั้น พบว่า มีลูกจ้างจำนวนทั้งสิ้นประมาณ 2.1 ล้านคน เป็นการจ้างในสถานประกอบการที่มีคนทำงานมากกว่า 200 คน ประมาณร้อยละ 38.2 รองลงมาเป็นลูกจ้างในสถานประกอบการที่มีคนทำงาน 1-15 คน และ 51-200 คน ประมาณร้อยละ 24.0 และร้อยละ 19.6 ตามลำดับ สำหรับลูกจ้างในสถานประกอบการที่มีคนทำงาน 31-50 คน มีประมาณร้อยละ 7.9 และที่มีคนทำงาน 16-25 คน มีร้อยละ 7.1 ส่วนลูกจ้างที่ปฏิบัติงานในสถานประกอบการที่มีคนทำงาน 26-30 คน มีเพียงประมาณร้อยละ 3.2 (ตาราง ก)

ตาราง ก จำนวนและร้อยละของพนักงาน^{1/} และลูกจ้าง
จำแนกตามขนาดของสถานประกอบการ

ขนาดของ สถานประกอบการ	พนักงาน		ลูกจ้าง	
	จำนวน	ร้อยละ	จำนวน	ร้อยละ
รวม	2,412,926	100.0	2,052,526	100.0
1-15 คน	824,419	34.2	493,424	24.0
16-25 คน	155,407	6.4	146,708	7.1
26-30 คน	66,660	2.8	64,766	3.2
31-50 คน	168,364	7.0	162,123	7.9
51-200 คน	408,799	16.9	401,227	19.6
มากกว่า 200 คน	789,277	32.7	784,278	38.2

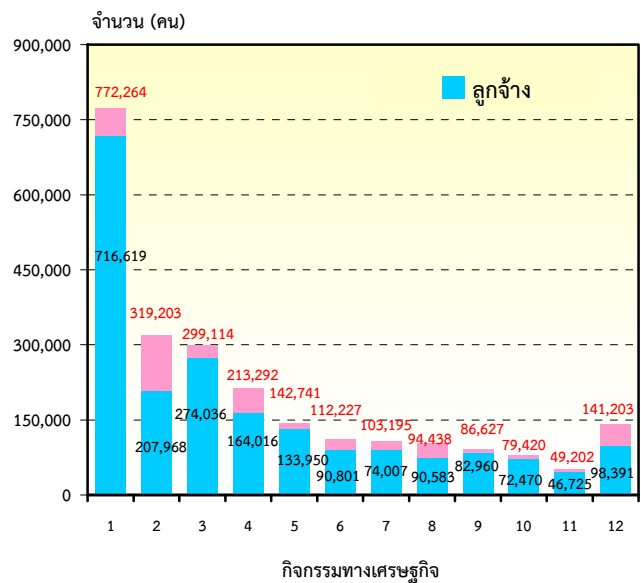
พนักงาน ^{1/} หมายถึง เจ้าของกิจการหรือหุ้นส่วนที่ทำงานโดยไม่ได้รับค่าจ้าง
เงินเดือน และรวมลูกจ้างที่ทำงานในสถานประกอบการ

เมื่อพิจารณาจำนวนคนทำงานตามกิจกรรมทางเศรษฐกิจ พบว่า คนทำงานซึ่งปฏิบัติงานในสถานประกอบการที่ประกอบกิจกรรมการผลิตมีจำนวน 772,264 คน หรือร้อยละ 32.0 รองลงมาปฏิบัติงานในสถานประกอบการที่ดำเนินกิจกรรมการขนส่ง จำนวน 319,203 คน (ร้อยละ 13.2) ส่วนคนทำงานในสถานประกอบการที่ประกอบกิจกรรมการขายส่ง มีจำนวน 299,114 คน (ร้อยละ 12.4) และกิจกรรมที่พักแรม บริการอาหารและเครื่องดื่ม จำนวน 213,292 คน (ร้อยละ 8.8) นอกจากนี้ เป็นคนทำงานในสถานประกอบการที่ประกอบกิจกรรมทางเศรษฐกิจอื่น ๆ นอกเหนือจากที่กล่าวข้างต้น ในแต่ละกิจกรรมมีพนักงานไม่เกินร้อยละ 6.0 ของจำนวนคนทำงานทั้งสิ้น

อนึ่งเมื่อพิจารณาเฉพาะจำนวนลูกจ้าง พบว่า ส่วนใหญ่ทำงานอยู่ในกิจกรรมการผลิต การขนส่ง และการขายปลีก กล่าวคือ เป็นลูกจ้างที่ปฏิบัติงานในสถานประกอบการที่ประกอบกิจกรรมการผลิต จำนวน 716,619 คน หรือร้อยละ 34.9

รองลงมาเป็นผู้ที่ปฏิบัติงานในกิจกรรมการขนส่ง และการขายปลีก จำนวนประมาณ 274,036 คน (ร้อยละ 13.4) และ 207,968 คน (ร้อยละ 10.1) ตามลำดับ สำหรับลูกจ้างที่ปฏิบัติงานในสถานประกอบการที่ประกอบกิจกรรมที่พักแรม บริการอาหารและเครื่องดื่ม มีจำนวนประมาณ 164,016 คน (ร้อยละ 8.0) และกิจกรรมเกี่ยวกับการให้เช่า บริการท่องเที่ยว และการบริการสนับสนุนอื่น ๆ มีจำนวน 133,950 คน (ร้อยละ 6.5) ส่วนลูกจ้างที่ปฏิบัติงานในสถานประกอบการที่ประกอบกิจกรรมทางเศรษฐกิจอื่น ๆ นอกเหนือจากที่กล่าว ในแต่ละกิจกรรม มีไม่เกินร้อยละ 5.0 ของจำนวนลูกจ้างทั้งสิ้น

แผนภูมิ 6 จำนวนพนักงาน^{1/} และลูกจ้าง จำแนกตาม
กิจกรรมทางเศรษฐกิจ



พนักงาน ^{1/} หมายถึง เจ้าของกิจการหรือหุ้นส่วนที่ทำงานโดยไม่ได้รับค่าจ้าง
เงินเดือน และรวมลูกจ้างที่ทำงานในสถานประกอบการ

- 1 การผลิต
- 2 การขายปลีก
- 3 การขนส่ง
- 4 ที่พักแรม บริการอาหารและเครื่องดื่ม
- 5 การให้เช่า บริการท่องเที่ยว และการบริการสนับสนุนอื่น ๆ
- 6 การขายส่งและการขายปลีก การซ่อมยานยนต์และจักรยานยนต์
- 7 กิจกรรมอสังหาริมทรัพย์
- 8 การก่อสร้าง
- 9 ข้อมูลข่าวสาร คอมพิวเตอร์ และการสื่อสาร
- 10 กิจกรรมทางวิชาชีพ วิทยาศาสตร์และเทคโนโลยี
- 11 การขนส่งทางบก สถานที่เก็บสินค้า
- 12 อื่น ๆ ได้แก่ ศิลปะ ความบันเทิง และนันทนาการ กิจกรรมบริการอื่น ๆ การจัดการและการบำบัดน้ำเสีย ของเสียและสิ่งปฏิกูล และกิจกรรมด้านโรงพยาบาลเอกชน