

## บทสรุปสำหรับผู้บริหาร

ในปัจจุบันโครงสร้างอุตสาหกรรมการผลิตเปลี่ยนแปลงอย่างรวดเร็ว มีอุตสาหกรรมการผลิตใหม่ๆ เกิดขึ้น รวมทั้งการประกอบอุตสาหกรรมขนาดเล็ก และอุตสาหกรรมในครัวเรือน ก็มีบทบาทสำคัญต่อการเจริญเติบโต ทางเศรษฐกิจโดยรวมของประเทศเพิ่มขึ้น ดังนั้นข้อมูลสถิติและสารสนเทศโครงสร้างพื้นฐานเกี่ยวกับการประกอบอุตสาหกรรมดังกล่าว จึงมีความสำคัญและจำเป็นสำหรับภาครัฐ และเอกชนใช้ในการกำหนดนโยบายและวางแผนพัฒนาด้านเศรษฐกิจและอุตสาหกรรมทั้งในระดับประเทศ และระดับจังหวัด เพื่อเพิ่มศักยภาพการแข่งขันในเวทีการค้าโลก สำนักงานสถิติแห่งชาติและหน่วยงานหลักด้านเศรษฐกิจของประเทศ ได้แก่ สำนักงานเศรษฐกิจอุตสาหกรรม สำนักงานคณะกรรมการพัฒนาการเศรษฐกิจและสังคมแห่งชาติ ธนาคารแห่งประเทศไทย และกระทรวงพาณิชย์ เห็นควรให้มีการจัดทำสำมะโนอุตสาหกรรมทุก 5 ปี เพื่อให้ประเทศมีข้อมูลสถิติพื้นฐานที่สำคัญ ซึ่งทุกภาคส่วนสามารถใช้ประโยชน์ในการวางแผนพัฒนาประเทศร่วมกัน

สำนักงานสถิติแห่งชาติ ได้จัดทำสำมะโนธุรกิจทางการค้าและธุรกิจทางการบริการ มาแล้ว 3 ครั้ง ในปี 2509 2531 และ 2545 และจัดทำสำมะโนอุตสาหกรรม มาแล้ว 3 ครั้งเช่นกัน ในปี 2507 2540 และ 2550 สำหรับในปี 2555 ครบรอบ 10 ปี การทำสำมะโนธุรกิจทางการค้าและธุรกิจทางการบริการ และครบรอบ 5 ปี การทำสำมะโนอุตสาหกรรม สำนักงานสถิติแห่งชาติ จึงได้บูรณาการการจัดทำสำมะโนดังกล่าวไปพร้อมกันภายใต้ชื่อ “โครงการสำมะโนธุรกิจและอุตสาหกรรม พ.ศ. 2555”

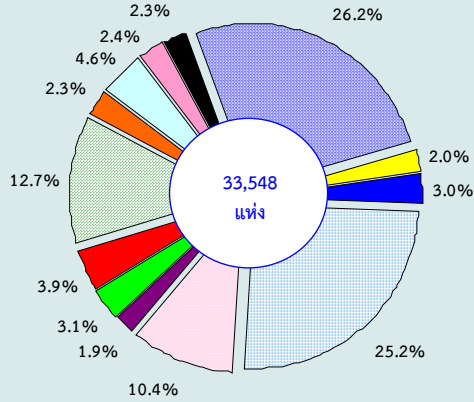
สำหรับข้อมูลที่น่าสนใจในรายงานฉบับนี้เป็นผลการสำมะโนธุรกิจและอุตสาหกรรม พ.ศ. 2555 : อุตสาหกรรมการผลิต ที่ได้จากการแจกนับข้อมูลรายละเอียดของสถานประกอบการอุตสาหกรรมการผลิต โดยกำหนดระเบียบวิธีทาง

สถิติเฉพาะสถานประกอบการที่มีคนทำงาน 1 – 10 คน ทำการสำรวจด้วยตัวอย่าง ส่วนสถานประกอบการที่มีคนทำงาน 11 คนขึ้นไป จะทำการเก็บรวบรวมข้อมูลทุกแห่ง ซึ่งได้ดำเนินการในรอบปี 2554 (1 มกราคม – 31 ธันวาคม 2554) ที่ตั้งอยู่ในภาคใต้ และประกอบอุตสาหกรรมตามการจัดประเภทมาตรฐานอุตสาหกรรมประเทศไทย ปี 2552 (Thailand Standard Industrial Classification: TSIC-2009) โดยได้ดำเนินการเก็บรวบรวมข้อมูลในระหว่างเดือนพฤษภาคม – สิงหาคม พ.ศ. 2555 สรุปดังนี้

### จำนวนสถานประกอบการ จำแนกตามหมวดย่อยอุตสาหกรรม

ผลจากการสำมะโนธุรกิจและอุตสาหกรรม พ.ศ. 2555 พบว่า มีจำนวนสถานประกอบการอุตสาหกรรมการผลิต ที่ตั้งอยู่ในภาคใต้ทั้งสิ้น มีประมาณ 33,548 แห่ง อุตสาหกรรมสำคัญในภาคนี้ ได้แก่ การผลิตผลิตภัณฑ์อาหาร และการผลิตเสื้อผ้าเครื่องแต่งกาย โดยมีสถานประกอบการด้านนี้ร้อยละ 26.2 และ 25.2 ตามลำดับ นอกจากนี้อุตสาหกรรมสำคัญในลำดับรองลงไป ได้แก่ การผลิตผลิตภัณฑ์โลหะประดิษฐ์ (ยกเว้นเครื่องจักรและอุปกรณ์) ร้อยละ 12.7 การผลิตไม้และผลิตภัณฑ์จากไม้และไม้ก๊อก (ยกเว้นเฟอร์นิเจอร์) การผลิตสิ่งของจากฟางและวัสดุถักสานอื่นๆ ร้อยละ 10.4 และการผลิตผลิตภัณฑ์อื่นๆ ร้อยละ 4.6 ตามลำดับ ส่วนสถานประกอบการอุตสาหกรรมการผลิตหมวดย่อยอื่นๆ นอกเหนือจากที่กล่าวข้างต้น มีจำนวนต่ำกว่าร้อยละ 4.0

**แผนภูมิ ก ร้อยละของสถานประกอบการอุตสาหกรรมผลิต  
จำแนกตามหมวดย่อยอุตสาหกรรม**

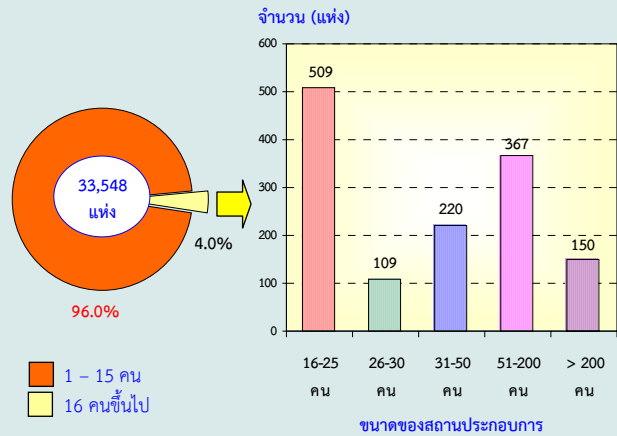


- 10 การผลิตผลิตภัณฑ์อาหาร
- 11 การผลิตเครื่องดื่ม
- 13 การผลิตสิ่งทอ
- 14 การผลิตเสื้อผ้าเครื่องแต่งกาย
- 16 การผลิตไม้และผลิตภัณฑ์จากไม้และไม้ก๊อก (ยกเว้นเฟอร์นิเจอร์) การผลิตสิ่งของจากฟางและวัสดุถักสานอื่นๆ
- 18 การพิมพ์และการผลิตซ้ำสื่อบันทึกข้อมูล
- 22 การผลิตผลิตภัณฑ์ยางและพลาสติก
- 23 การผลิตผลิตภัณฑ์อื่นๆ ที่ทำจากแร่โลหะ
- 25 การผลิตผลิตภัณฑ์โลหะประดิษฐ์ (ยกเว้นเครื่องจักรและอุปกรณ์)
- 31 การผลิตเฟอร์นิเจอร์
- 32 การผลิตผลิตภัณฑ์อื่นๆ
- 33 การซ่อมและการติดตั้งเครื่องจักรและอุปกรณ์
- อื่นๆ ได้แก่ หมวดย่อย 12 15 17 19 - 21 24 26 - 30 37 - 39 และ 58

**ขนาดของสถานประกอบการ**

สถานประกอบการ ส่วนใหญ่ร้อยละ 96.0 หรือ 32,193 แห่ง เป็นสถานประกอบการที่มีคนทำงาน 1 - 15 คน สถานประกอบการที่มีคนทำงานตั้งแต่ 16 คนขึ้นไป อยู่เพียงร้อยละ 4.0 หรือมีจำนวน 1,355 แห่ง ในจำนวนนี้เป็นสถานประกอบการที่มีคนทำงาน 16 - 25 คน มีประมาณ 509 แห่ง ที่มีคนทำงาน 51 - 200 คน และ 31 - 50 คน มีประมาณ 367 และ 220 แห่ง ตามลำดับ ส่วนสถานประกอบการที่มีคนทำงานมากกว่า 200 คน และ 26 - 30 คน มีจำนวน 150 และ 109 แห่ง ตามลำดับ

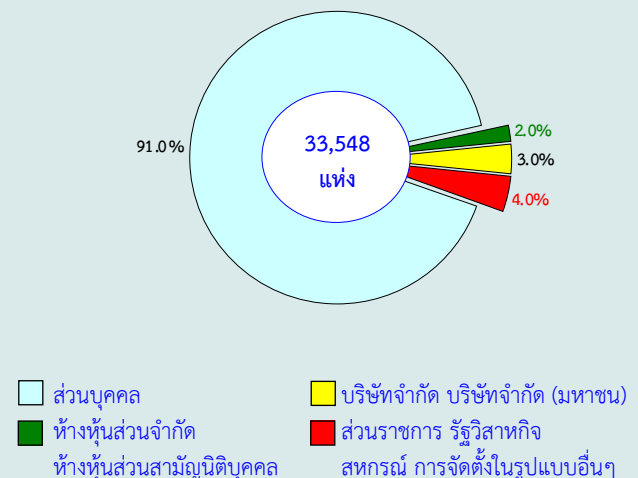
**แผนภูมิ ข จำนวนสถานประกอบการอุตสาหกรรม  
การผลิต จำแนกตามขนาดของสถาน  
ประกอบการ (จำนวนคนทำงาน)**



**รูปแบบการจัดตั้งตามกฎหมาย**

สถานประกอบการส่วนใหญ่ (ร้อยละ 91.0) มีรูปแบบการจัดตั้งเป็นส่วนบุคคล หรือ ห้างหุ้นส่วนสามัญที่ไม่เป็นนิติบุคคล ส่วนที่มีรูปแบบเป็นส่วนราชการ รัฐวิสาหกิจ สหกรณ์ และอื่นๆ มีประมาณร้อยละ 4.0 สำหรับสถานประกอบการที่มีรูปแบบเป็นบริษัทจำกัด บริษัทจำกัด (มหาชน) และห้างหุ้นส่วนสามัญนิติบุคคล ห้างหุ้นส่วนจำกัด มีสัดส่วนประมาณร้อยละ 3.0 และ 2.0 ตามลำดับ

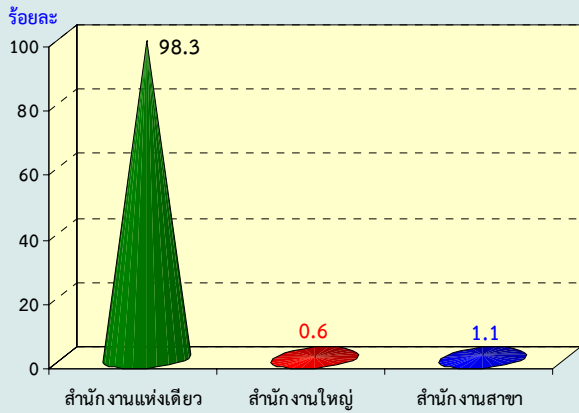
**แผนภูมิ ค ร้อยละของสถานประกอบการอุตสาหกรรม  
การผลิต จำแนกตามรูปแบบการจัดตั้งตาม  
กฎหมาย**



## รูปแบบการจัดตั้งทางเศรษฐกิจ

สถานประกอบการอุตสาหกรรมผลิตในภาคใต้ ร้อยละ 98.3 เป็นสำนักงานแห่งเดียว ไม่มีสำนักงานใหญ่หรือสำนักงานสาขาอยู่ที่ใดอีก ร้อยละ 1.1 เป็นสำนักงานสาขา และร้อยละ 0.6 เป็นสำนักงานใหญ่

### แผนภูมิ ง ร้อยละของสถานประกอบการอุตสาหกรรมผลิต จำแนกตามรูปแบบการจัดตั้งทางเศรษฐกิจ



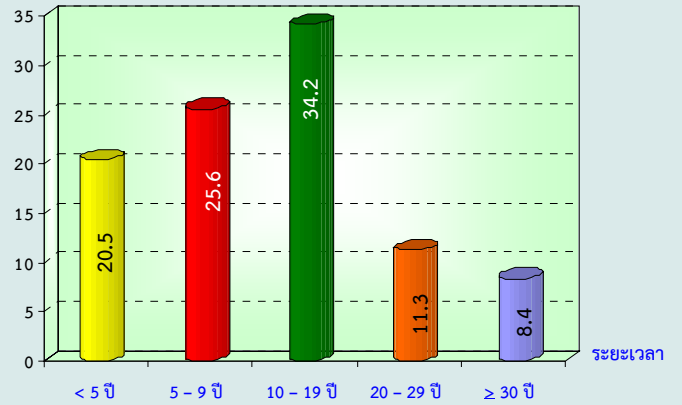
รูปแบบการจัดตั้งทางเศรษฐกิจ

## ระยะเวลาในการดำเนินงาน

สถานประกอบการอุตสาหกรรมผลิตส่วนใหญ่ประมาณร้อยละ 34.2 เป็นสถานประกอบการที่ดำเนินงาน 10 - 19 ปี ดำเนินกิจการระหว่าง 5 - 9 ปี และน้อยกว่า 5 ปี มีประมาณร้อยละ 25.6 และ 20.5 ตามลำดับ ส่วนสถานประกอบการที่ดำเนินงาน 20 - 29 ปี มีประมาณร้อยละ 11.3 ในขณะที่สถานประกอบการที่ดำเนินงานตั้งแต่ 30 ปีขึ้นไปนั้นมีเพียงเล็กน้อย ประมาณร้อยละ 8.4 ของจำนวนสถานประกอบการทั้งสิ้น

## แผนภูมิ จ ร้อยละของสถานประกอบการอุตสาหกรรมผลิต จำแนกตามระยะเวลาในการดำเนินงาน

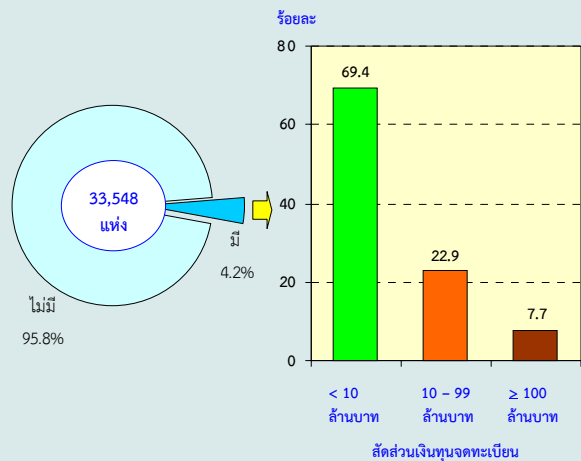
ร้อยละ



## ทุนจดทะเบียน

สถานประกอบการอุตสาหกรรมผลิตในภาคใต้ที่มีทุนจดทะเบียน มีจำนวน 1,394 แห่ง หรือร้อยละ 4.2 ของจำนวนสถานประกอบการทั้งสิ้น ในจำนวนนี้ส่วนใหญ่ (ร้อยละ 69.4) มีทุนจดทะเบียนน้อยกว่า 10 ล้านบาท ที่มีทุนจดทะเบียน 10 - 99 ล้านบาท มีประมาณร้อยละ 22.9 สำหรับสถานประกอบการที่มีทุนจดทะเบียนตั้งแต่ 100 ล้านบาทขึ้นไป มีเพียงประมาณร้อยละ 7.7

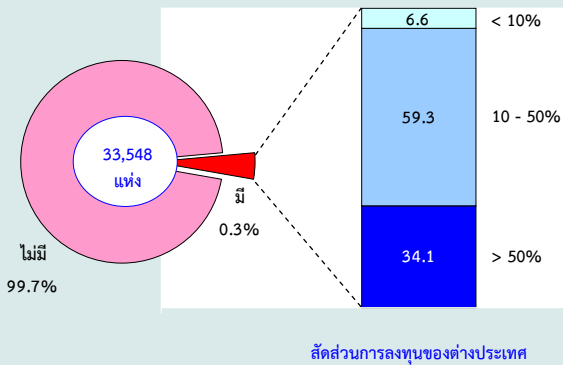
## แผนภูมิ ฉ ร้อยละของสถานประกอบการอุตสาหกรรมผลิต จำแนกตามทุนจดทะเบียน



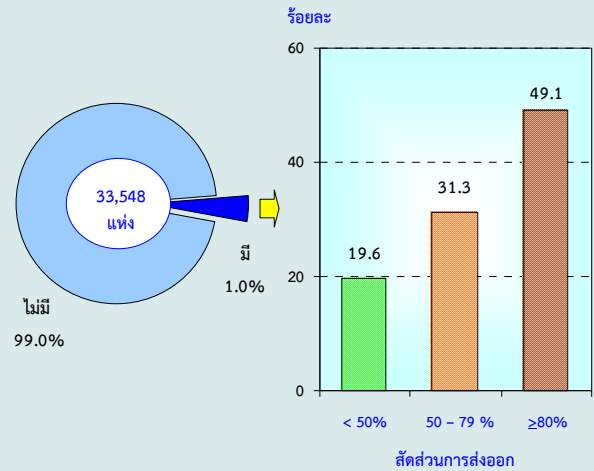
## การมีต่างประเทศร่วมลงทุนหรือถือหุ้น

สถานประกอบการอุตสาหกรรมการผลิตในภาคใต้ ที่มีรูปแบบการจัดตั้งตามกฎหมายเป็นบริษัทจำกัด หรือบริษัทจำกัด (มหาชน) ส่วนใหญ่ (ร้อยละ 99.7) ไม่มีการลงทุนจากต่างประเทศ ส่วนที่มีการลงทุนหรือถือหุ้นจากต่างประเทศ มีเพียงร้อยละ 0.3 ในจำนวนนี้ส่วนใหญ่ประมาณร้อยละ 59.3 เป็นการลงทุนจากต่างประเทศ 10 – 50% ที่มีการลงทุนจากต่างประเทศมากกว่า 50% มีประมาณร้อยละ 34.1 และที่มีการลงทุนจากต่างประเทศน้อยกว่า 10% มีประมาณร้อยละ 6.6 เท่านั้น

## แผนภูมิ ข ร้อยละของสถานประกอบการอุตสาหกรรม การผลิต จำแนกตามการมีต่างประเทศ ร่วมลงทุนหรือถือหุ้น



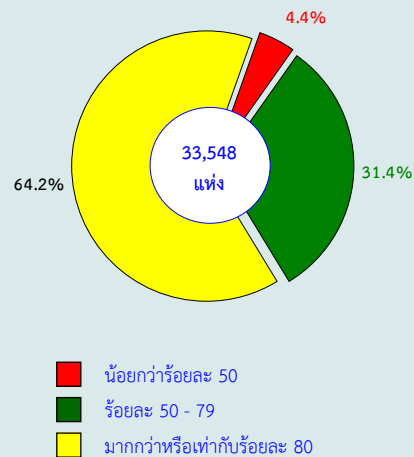
## แผนภูมิ ช ร้อยละของสถานประกอบการอุตสาหกรรม การผลิต จำแนกตามการส่งออกสินค้า ไปจำหน่ายต่างประเทศ



## อัตราการใช้กำลังการผลิต

อัตราการใช้กำลังการผลิตต่อปี 2554 ของสถานประกอบการอุตสาหกรรมการผลิตพบว่า มีการใช้กำลังการผลิตโดยเฉลี่ยประมาณ 80.0% โดยร้อยละ 64.2 รายงานว่ามีการใช้กำลังการผลิตมากกว่าหรือเท่ากับ 80% ที่รายงานว่ามีกำลังการผลิต 50 – 79% มีร้อยละ 31.4 ในขณะที่สถานประกอบการร้อยละ 4.4 รายงานว่ามีการใช้กำลังการผลิตน้อยกว่า 50%

## แผนภูมิ ฉ ร้อยละของสถานประกอบการอุตสาหกรรม การผลิต จำแนกตามอัตราการใช้กำลังการผลิต



## การส่งออกสินค้าไปจำหน่ายต่างประเทศ

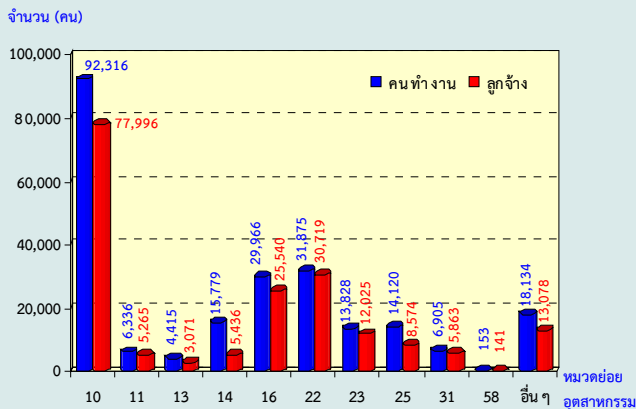
สถานประกอบการอุตสาหกรรมการผลิตที่มีการส่งสินค้าออกไปต่างประเทศ ซึ่งมีประมาณ 344 แห่ง หรือร้อยละ 1.0 ในจำนวนนี้ ร้อยละ 49.1 มีมูลค่าการส่งสินค้าออกไปจำหน่ายในต่างประเทศมากกว่าหรือเท่ากับ 80% ของมูลค่าขายผลผลิต ร้อยละ 31.3 มีมูลค่าการส่งออก ระหว่าง 50 – 79% ที่เหลืออีกประมาณร้อยละ 19.6 มีการส่งออกน้อยกว่า 50% ของมูลค่าขายผลผลิต

## จำนวนคนทำงานและลูกจ้าง

ในปี 2554 มีคนทำงานในสถานประกอบการอุตสาหกรรมผลิตที่ตั้งอยู่ในภาคใต้ รวมทั้งสิ้นประมาณ 233,827 คน โดยในจำนวนนี้เป็นลูกจ้าง ประมาณ 187,708 คน เมื่อจำแนกลูกจ้างตามหมวดย่อยอุตสาหกรรมต่างๆ พบว่า ส่วนใหญ่หรือร้อยละ 41.6 ทำงานในอุตสาหกรรมการผลิตผลิตภัณฑ์อาหาร รองลงมาอยู่ในการผลิตผลิตภัณฑ์ยางและพลาสติก ประมาณร้อยละ 16.4 อยู่ในอุตสาหกรรมผลิตไม้และผลิตภัณฑ์จากไม้และไม้ก๊อก (ยกเว้นเฟอร์นิเจอร์) การผลิตสิ่งของจากฟางและวัสดุถักสานอื่นๆ มีประมาณร้อยละ 13.6 ที่ทำงานอยู่นอกเหนือจากที่กล่าวข้างต้น ต่ำกว่าร้อยละ 10.0

## แผนภูมิ ญ จำนวนคนทำงานและลูกจ้างของ

### สถานประกอบการอุตสาหกรรมผลิต จำแนกตามหมวดย่อยอุตสาหกรรม



หมายเหตุ : คนทำงาน หมายถึง เจ้าของกิจการหรือหุ้นส่วนที่ทำงานโดยไม่ได้รับค่าจ้าง เงินเดือน และลูกจ้าง

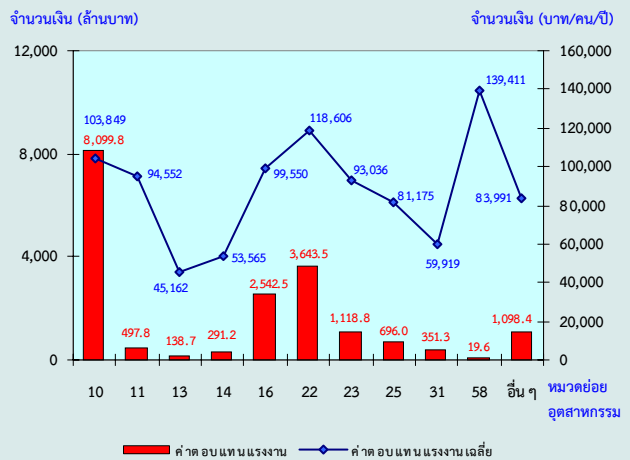
#### หมวดย่อยอุตสาหกรรม :

- หมวดย่อย 10 การผลิตผลิตภัณฑ์อาหาร
- หมวดย่อย 11 การผลิตเครื่องดื่ม
- หมวดย่อย 13 การผลิตสิ่งทอ
- หมวดย่อย 14 การผลิตเสื้อผ้าเครื่องแต่งกาย
- หมวดย่อย 16 การผลิตไม้และผลิตภัณฑ์จากไม้และไม้ก๊อก (ยกเว้นเฟอร์นิเจอร์) การผลิตสิ่งของจากฟางและวัสดุถักสานอื่นๆ
- หมวดย่อย 22 การผลิตผลิตภัณฑ์ยางและพลาสติก
- หมวดย่อย 23 การผลิตผลิตภัณฑ์อื่นๆ ที่ทำจากแร่โลหะ
- หมวดย่อย 25 การผลิตผลิตภัณฑ์โลหะประดิษฐ์ (ยกเว้นเครื่องจักรและอุปกรณ์)
- หมวดย่อย 31 การผลิตเฟอร์นิเจอร์
- หมวดย่อย 58 การจัดพิมพ์จำหน่ายหรือเผยแพร่
- หมวดย่อยอื่นๆ ได้แก่ หมวดย่อย 12 15 17 - 21 24 26 - 30 32 - 33 และ 37 - 39

## ค่าตอบแทนแรงงาน

ในปี 2554 ลูกจ้างในอุตสาหกรรมการผลิตที่ตั้งอยู่ในภาคใต้ ได้รับค่าตอบแทนแรงงานรวมทั้งสิ้นประมาณ 18,497.6 ล้านบาท หรือเฉลี่ยต่อคนต่อปีประมาณ 98,545 โดยลูกจ้างในอุตสาหกรรมการจัดพิมพ์จำหน่ายหรือเผยแพร่ได้รับค่าตอบแทนแรงงานเฉลี่ยต่อคนต่อปีสูงกว่าอุตสาหกรรมผลิตหมวดย่อยอื่นๆ ประมาณ 139,411 บาท ส่วนอุตสาหกรรมการผลิตผลิตภัณฑ์ยางและพลาสติก ได้รับค่าตอบแทนแรงงานเฉลี่ยต่อคนต่อปีสูงในลำดับรองลงมา ประมาณ 118,606 บาท

## แผนภูมิ ฎ ค่าตอบแทนแรงงานของสถานประกอบการ อุตสาหกรรมผลิต จำแนกตามหมวดย่อย อุตสาหกรรม



#### หมวดย่อยอุตสาหกรรม :

- หมวดย่อย 10 การผลิตผลิตภัณฑ์อาหาร
- หมวดย่อย 11 การผลิตเครื่องดื่ม
- หมวดย่อย 13 การผลิตสิ่งทอ
- หมวดย่อย 14 การผลิตเสื้อผ้าเครื่องแต่งกาย
- หมวดย่อย 16 การผลิตไม้และผลิตภัณฑ์จากไม้และไม้ก๊อก (ยกเว้นเฟอร์นิเจอร์) การผลิตสิ่งของจากฟางและวัสดุถักสานอื่นๆ
- หมวดย่อย 22 การผลิตผลิตภัณฑ์ยางและพลาสติก
- หมวดย่อย 23 การผลิตผลิตภัณฑ์อื่นๆ ที่ทำจากแร่โลหะ
- หมวดย่อย 25 การผลิตผลิตภัณฑ์โลหะประดิษฐ์ (ยกเว้นเครื่องจักรและอุปกรณ์)
- หมวดย่อย 31 การผลิตเฟอร์นิเจอร์
- หมวดย่อย 58 การจัดพิมพ์จำหน่ายหรือเผยแพร่
- หมวดย่อยอื่นๆ ได้แก่ หมวดย่อย 12 15 17 - 21 24 26 - 30 32 - 33 และ 37 - 39

## มูลค่าผลผลิต ค่าใช้จ่ายชั้นกลาง และมูลค่าเพิ่ม

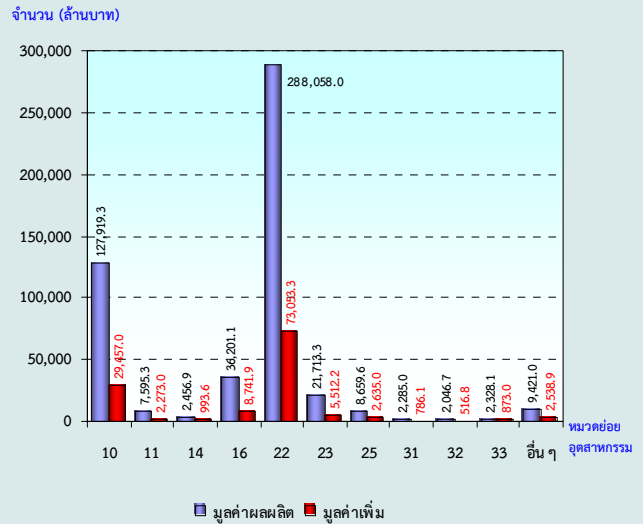
การประกอบอุตสาหกรรมการผลิตในภาคใต้ ในปี 2554 มีมูลค่าผลผลิตรวมทั้งสิ้นประมาณ 508,684.4 ล้านบาท เป็นค่าใช้จ่ายชั้นกลางประมาณ 381,303.5 ล้านบาท และมูลค่าเพิ่มประมาณ 127,380.9 ล้านบาท โดยมีสัดส่วนของมูลค่าเพิ่มต่อมูลค่าผลผลิตประมาณร้อยละ 25.0

สำหรับมูลค่าผลผลิตเฉลี่ยต่อสถานประกอบการมีมูลค่าประมาณ 15.2 ล้านบาท และมูลค่าผลผลิตเฉลี่ยต่อคนทำงาน มีประมาณ 2.2 ล้านบาท ในด้านมูลค่าเพิ่มเฉลี่ยต่อสถานประกอบการ มีประมาณ 3.8 ล้านบาท และมูลค่าเพิ่มเฉลี่ยต่อคนทำงาน มีประมาณ 544,766 บาท

หากพิจารณามูลค่าผลผลิตเฉลี่ยตามหมวดย่อยอุตสาหกรรม พบว่า อุตสาหกรรมการผลิตภัณฑ์ยางและพลาสติก มีมูลค่าผลผลิตเฉลี่ยต่อสถานประกอบการ และต่อคนทำงานสูงสุดที่ประมาณ 272.8 และ 9.0 ล้านบาท ตามลำดับ

สำหรับมูลค่าเพิ่มเฉลี่ย มีลักษณะเช่นเดียวกับมูลค่าผลผลิตเฉลี่ย กล่าวคือ อุตสาหกรรมการผลิตผลิตภัณฑ์ยางและพลาสติก มีมูลค่าเพิ่มเฉลี่ยต่อสถานประกอบการและต่อคนทำงานสูงสุดที่ประมาณ 69.2 และ 2.3 ล้านบาท ตามลำดับ รองลงมาเป็นอุตสาหกรรมการผลิตถ่านโค้กและผลิตภัณฑ์ที่ได้จากการกลั่นปิโตรเลียม มีมูลค่าเพิ่มเฉลี่ยต่อสถานประกอบการและต่อคนทำงานประมาณ 29.7 และ 1.3 ล้านบาท ตามลำดับ

## แผนภูมิ ฎ มูลค่าผลผลิต และมูลค่าเพิ่มของสถานประกอบการ จำแนกตามหมวดย่อยอุตสาหกรรม



มูลค่าเพิ่ม คำนวณโดย มูลค่าผลผลิต หักด้วยค่าใช้จ่ายชั้นกลาง  
มูลค่าผลผลิต หมายถึง รายรับของสถานประกอบการในรอบปี 2554  
ค่าใช้จ่ายชั้นกลาง หมายถึง รายจ่ายที่ใช้ในการดำเนินการในขบวนการผลิตของสถานประกอบการในรอบปี 2554

### หมวดย่อยอุตสาหกรรม :

- หมวดย่อย 10 การผลิตผลิตภัณฑ์อาหาร
- หมวดย่อย 11 การผลิตเครื่องดื่ม
- หมวดย่อย 14 การผลิตเสื้อผ้าเครื่องแต่งกาย
- หมวดย่อย 16 การผลิตไม้และผลิตภัณฑ์จากไม้และไม้ก๊อก (ยกเว้นเฟอร์นิเจอร์) การผลิตสิ่งของจากฟางและวัสดุจากสานอื่นๆ
- หมวดย่อย 22 การผลิตผลิตภัณฑ์ยางและพลาสติก
- หมวดย่อย 23 การผลิตผลิตภัณฑ์อื่นๆ ที่ทำจากแร่โลหะ
- หมวดย่อย 25 การผลิตผลิตภัณฑ์โลหะประดิษฐ์ (ยกเว้นเครื่องจักรและอุปกรณ์)
- หมวดย่อย 31 การผลิตเฟอร์นิเจอร์
- หมวดย่อย 32 การผลิตผลิตภัณฑ์อื่นๆ
- หมวดย่อย 33 การซ่อมและการติดตั้งเครื่องจักรและอุปกรณ์
- หมวดย่อยอื่นๆ ได้แก่ หมวดย่อย 12 - 13 15 17 - 21 24 26 - 30 37 - 39 และ 58

## การเปรียบเทียบการดำเนินกิจการอุตสาหกรรมการผลิตในระยะ 5 ปีที่ผ่านมา

เมื่อเปรียบเทียบผลการทำสำมะโนธุรกิจและอุตสาหกรรม พ.ศ. 2555 กับสำมะโนอุตสาหกรรม พ.ศ. 2550 ซึ่งเป็นข้อมูลของการดำเนินกิจการในรอบปี 2554 เทียบกับปี 2549 พบว่า สถานประกอบการอุตสาหกรรมการผลิตในภาคใต้ มีจำนวนสถานประกอบการลดลง ร้อยละ 8.5 จำนวนคนทำงานลดลงร้อยละ 2.4 ในขณะที่จำนวนคนงานเฉลี่ยต่อสถานประกอบการเพิ่มขึ้น ร้อยละ 7.7



ตาราง ก ข้อมูลที่สำคัญของสถานประกอบการอุตสาหกรรมการผลิตปี 2549 และ 2554

| รายการข้อมูลที่สำคัญ            | ปี 2549   | ปี 2554   | ร้อยละของการเปลี่ยนแปลง |
|---------------------------------|-----------|-----------|-------------------------|
| จำนวนสถานประกอบการ (แห่ง)       | 36,671    | 33,548    | -8.5                    |
| จำนวนคนทำงาน (คน)               | 239,513   | 233,827   | -2.4                    |
| เฉลี่ยต่อสถานประกอบการ (คน)     | 6.5       | 7.0       | 7.7                     |
| จำนวนลูกจ้าง (คน)               | 190,768   | 187,708   | -1.6                    |
| เฉลี่ยต่อสถานประกอบการ (คน)     | 5.2       | 5.6       | 7.7                     |
| ค่าตอบแทนแรงงาน (ล้านบาท)       | 16,174.2  | 18,497.6  | 14.4                    |
| เฉลี่ยต่อคนต่อปี (บาท)          | 84,784.8  | 98,544.5  | 16.2                    |
| มูลค่าผลผลิต (ล้านบาท)          | 358,854.6 | 508,684.4 | 41.8                    |
| เฉลี่ยต่อสถานประกอบการ (พันบาท) | 9,785.8   | 15,162.9  | 54.9                    |
| เฉลี่ยต่อคนทำงาน (พันบาท)       | 1,498.3   | 2,175.5   | 45.2                    |
| ค่าใช้จ่ายชั้นกลาง (ล้านบาท)    | 275,905.2 | 381,303.5 | 38.2                    |
| เฉลี่ยต่อสถานประกอบการ (พันบาท) | 7,523.8   | 11,365.9  | 51.1                    |
| เฉลี่ยต่อคนทำงาน (พันบาท)       | 1,151.9   | 1,630.7   | 41.6                    |
| มูลค่าเพิ่ม (ล้านบาท)           | 82,949.4  | 127,380.9 | 53.6                    |
| เฉลี่ยต่อสถานประกอบการ (พันบาท) | 2,262.0   | 3,797.0   | 67.9                    |
| เฉลี่ยต่อคนทำงาน (พันบาท)       | 346.3     | 544.8     | 57.3                    |

ด้านการจ้างงาน พบว่า มีจำนวนลูกจ้างลดลง ร้อยละ 1.6 แต่เป็นที่น่าสังเกตว่าจำนวนลูกจ้างเฉลี่ยต่อสถานประกอบการกลับเพิ่มขึ้น ร้อยละ 7.7 ส่วนค่าตอบแทนแรงงานที่ลูกจ้างได้รับ มีมูลค่าเพิ่มขึ้นเช่นเดียวกัน คือ ร้อยละ 14.4 ในช่วง 5 ปีที่ผ่านมา

ในด้านการดำเนินกิจการ พบว่า มูลค่าผลผลิต ค่าใช้จ่ายชั้นกลาง และมูลค่าเพิ่มของอุตสาหกรรมการผลิตในภาคใต้ในช่วง 5 ปีนี้ มีมูลค่าเพิ่มขึ้นร้อยละ 41.8 38.2 และ 53.6 ตามลำดับ

**สรุปและข้อเสนอแนะของสถานประกอบการ**

ผลจากสำมะโนธุรกิจและอุตสาหกรรม พ.ศ. 2555 พบว่า มีสถานประกอบการอุตสาหกรรมการผลิตในภาพรวมที่ตั้งอยู่ในภาคใต้

ทั้งสิ้น มีประมาณ 33,548 แห่ง ส่วนใหญ่หรือร้อยละ 96.0 เป็นสถานประกอบการขนาดเล็กที่มีคนทำงาน 1 – 15 คน และอุตสาหกรรมที่สำคัญในภาคนี้ ได้แก่ การผลิตผลิตภัณฑ์อาหาร (ร้อยละ 26.2) คนทำงานในสถานประกอบการมีทั้งสิ้นประมาณ 0.2 ล้านคน และมีจ้างงานรวมทั้งสิ้นประมาณ 0.2 ล้านคน ได้รับค่าตอบแทนเฉลี่ยต่อคนต่อปีประมาณ 98,545 บาท สำหรับมูลค่าผลผลิต ค่าใช้จ่ายชั้นกลาง และมูลค่าเพิ่ม มีมูลค่าทั้งสิ้น 508,684.4 381,303.5 และ 127,380.9 ล้านบาท ตามลำดับ

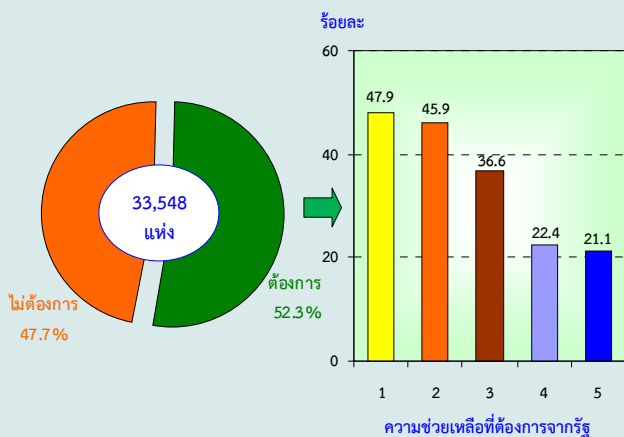
เมื่อเปรียบเทียบข้อมูลระหว่างสำมะโนธุรกิจและอุตสาหกรรม พ.ศ. 2555 กับสำมะโนอุตสาหกรรม พ.ศ. 2550 ผลจากสำมะโนสะท้อนให้เห็นว่าในช่วง 5 ปี ที่ผ่านมากการประกอบอุตสาหกรรมในภาคใต้ มีการเจริญเติบโตไม่มากนัก

เนื่องมาจากการชะลอตัวทางเศรษฐกิจโลก และผลกระทบของอุทกภัยในภาคกลาง ส่งผลทำให้ภาคใต้มีจำนวนสถานประกอบการ และการจ้างงาน ลดลงจาก 5 ปีที่แล้ว

● **ความต้องการให้ภาครัฐช่วยเหลือ**

สำหรับความต้องการให้ภาครัฐช่วยเหลือ นั้น มีสถานประกอบการร้อยละ 47.7 ไม่ต้องการให้ภาครัฐช่วยเหลือ ที่เหลืออีกประมาณ ร้อยละ 52.3 ต้องการให้ภาครัฐช่วยเหลือ โดยความต้องการให้รัฐช่วยเหลือ 5 อันดับแรก คือ ลดต้นทุนการผลิต (ร้อยละ 47.9) ส่งเสริมการลงทุนให้แก่ผู้ประกอบการ (ร้อยละ 45.9) จัดหาแหล่งเงินกู้ดอกเบี้ยต่ำ (ร้อยละ 36.6) จัดหาฝึกอบรมและพัฒนาฝีมือแรงงาน (ร้อยละ 22.4) และขยายตลาดรับซื้อผลผลิต ส่งเสริมการส่งออก (ร้อยละ 21.1) ตามลำดับ

**แผนภูมิ รู ร้อยละของสถานประกอบการอุตสาหกรรม การผลิต จำแนกตามความต้องการให้ ภาครัฐช่วยเหลือ 5 อันดับแรก**



หมายเหตุ : สถานประกอบการ 1 แห่งสามารถตอบได้มากกว่า 1 ข้อ

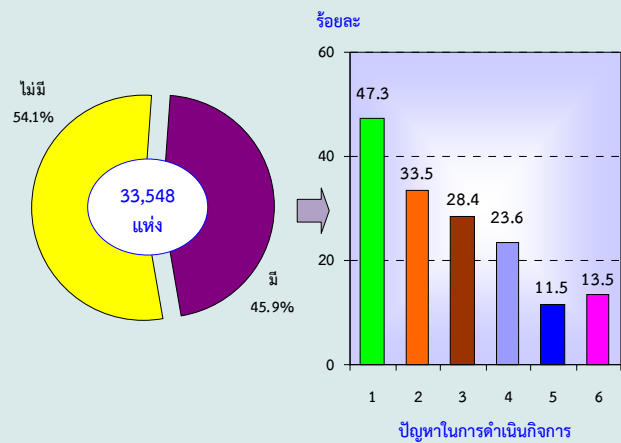
**ความช่วยเหลือที่จากรัฐ :**

1. ลดต้นทุนการผลิต
2. ส่งเสริมการลงทุนให้แก่ผู้ประกอบการ
3. จัดหาแหล่งเงินกู้ดอกเบี้ยต่ำ
4. จัดหา ฝึกอบรม และพัฒนาฝีมือแรงงาน
5. ขยายตลาดรับซื้อผลผลิต ส่งเสริมการส่งออก

● **ปัญหาในการดำเนินงาน**

สถานประกอบการอุตสาหกรรม การผลิตประมาณร้อยละ 45.9 รายงานว่ามีปัญหาในการดำเนินงาน โดยปัญหาในการดำเนินงาน ส่วนใหญ่ร้อยละ 47.3 มีปัญหาเกี่ยวกับเงินทุน ไม่เพียงพอ รองลงมา มีปัญหาเกี่ยวกับขาดแคลนแรงงาน ขาดแคลนวัตถุดิบที่ใช้ในการผลิต และ ตลาดผลผลิต ร้อยละ 33.5 28.4 และ 23.6 ตามลำดับ ในขณะที่ปัญหา นโยบายด้านการค้าของรัฐบาลไม่แน่นอน มีเพียงร้อยละ 11.5

**แผนภูมิ ท ร้อยละของสถานประกอบการอุตสาหกรรม การผลิต จำแนกตามการมี ปัญหาในการดำเนินงาน**



หมายเหตุ : สถานประกอบการ 1 แห่งสามารถตอบได้มากกว่า 1 ข้อ

**ปัญหาในการดำเนินงาน :**

1. เงินทุนไม่เพียงพอ
2. ขาดแคลนแรงงาน
3. ขาดแคลนวัตถุดิบที่ใช้ในการผลิต
4. ตลาดผลผลิต
5. นโยบายด้านการค้าของรัฐบาลไม่แน่นอน
6. อื่นๆ