

บทสรุปผู้บริหาร

สำนักงานสถิติแห่งชาติ ได้จัดทำสำมะโนธุรกิจทางการค้าและธุรกิจทางการบริการ มาแล้ว 3 ครั้ง ในปี 2509 2531 และ 2545 และจัดทำสำมะโนอุตสาหกรรม มาแล้ว 3 ครั้งเช่นกัน ในปี 2507 2540 และ 2550 โดยในปี 2555 ครอบคลุม 10 ปี การทำสำมะโนธุรกิจทางการค้าและธุรกิจทางการบริการ และครอบคลุม 5 ปี การทำสำมะโนอุตสาหกรรม สำนักงานสถิติแห่งชาติจึงได้บูรณาการการจัดทำสำมะโนดังกล่าวไปพร้อมกันภายใต้ชื่อ “โครงการสำมะโนธุรกิจและอุตสาหกรรม พ.ศ. 2555” โดยมีวัตถุประสงค์เพื่อเก็บรวบรวมข้อมูลพื้นฐานที่สำคัญทางด้านธุรกิจทางการค้า ธุรกิจทางการบริการ และอุตสาหกรรมการผลิตที่แสดงให้เห็นถึงโครงสร้างทั้งในด้านจำนวน การกระจายตัวและผลการประกอบการในรอบปี สำหรับข้อมูลเรื่องจำนวนและการกระจายตัวของสถานประกอบการต่าง ๆ นั้นได้นำเสนอไปแล้วในรายงานผลสำมะโนธุรกิจและอุตสาหกรรม ฉบับเสนอผลการนับจดข้อมูลของสถานประกอบการทุกแห่งทั่วประเทศ

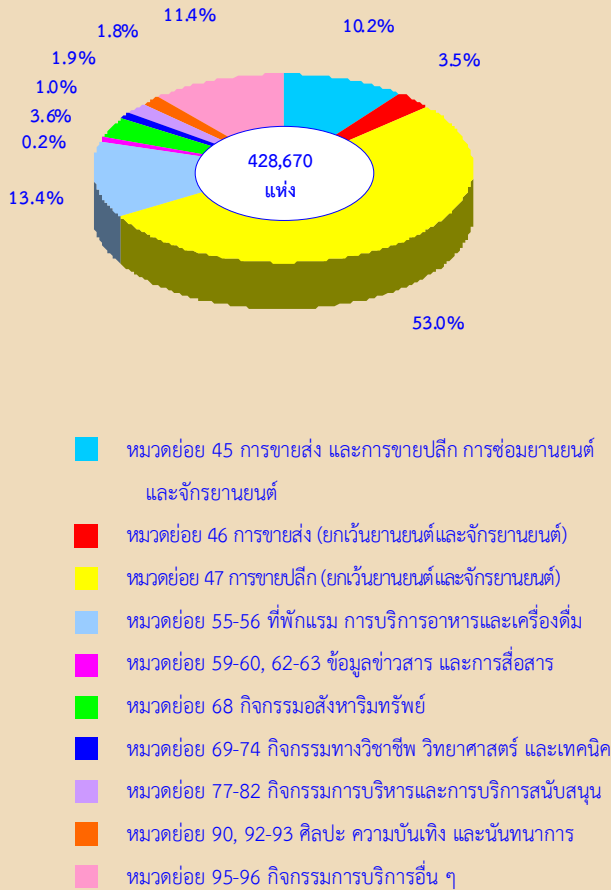
การทำสำมะโนธุรกิจและอุตสาหกรรม พ.ศ. 2555 ในขั้นตอนการแจงนับหรือการเก็บรวบรวมข้อมูลรายละเอียดได้กำหนดระเบียบวิธีทางสถิติ โดยสถานประกอบการ ที่มีคนทำงาน 1-10 คน ทำการสำรวจด้วยตัวอย่าง ส่วนสถานประกอบการที่มีคนทำงาน 11 คน ขึ้นไป จะทำการเก็บรวบรวมข้อมูลทุกแห่ง แต่อย่างไรก็ตามข้อมูลที่ได้รับตอบกลับนั้นไม่ครบถ้วนจึงต้องทำการประมาณค่าข้อมูลสถานประกอบการที่มีคนทำงาน 11 คนขึ้นไป ตามระเบียบวิธีทางสถิติ

สำหรับรายงานผลฉบับนี้เป็นผลที่ได้จากการแจงนับ เพื่อเก็บรวบรวมข้อมูลรายละเอียดของสถานประกอบการธุรกิจทางการค้าและธุรกิจทางการบริการที่ตั้งอยู่ในภาคตะวันออกเฉียงเหนือ โดยดำเนินการธุรกิจตามการจัดประเภทมาตรฐานอุตสาหกรรมประเทศไทย ปี 2552 (Thailand Standard Industrial Classification : TSIC-2009) ได้แก่ การขายส่ง การขายปลีก ที่พักแรมบริการอาหาร และเครื่องดื่ม ข้อมูลข่าวสาร และการสื่อสาร กิจกรรมอสังหาริมทรัพย์ กิจกรรมทางวิชาชีพ วิทยาศาสตร์ และเทคนิค กิจกรรมการบริหาร และการบริการ สนับสนุน ศิลปะ ความบันเทิง และนันทนาการ และกิจกรรมการบริการอื่น ๆ ข้อมูลที่นำเสนอเป็นผลการดำเนินการในรอบปี 2554 สรุปดังนี้

1. จำนวนสถานประกอบการ จำแนกตามหมวดย่อยธุรกิจ

ผลจากสำมะโนฯ พบว่าสถานประกอบการธุรกิจทางการค้าและธุรกิจทางการบริการในภาคตะวันออกเฉียงเหนือ มีจำนวนทั้งสิ้น 428,670 แห่ง ในจำนวนนี้ ส่วนใหญ่หรือร้อยละ 53.0 ประกอบธุรกิจการขายปลีก (ยกเว้นยานยนต์และจักรยานยนต์) รองลงมาประกอบธุรกิจที่พักแรม บริการอาหารและเครื่องดื่ม ประมาณร้อยละ 13.4 สถานประกอบการที่ประกอบธุรกิจเกี่ยวกับการบริการอื่น ๆ และธุรกิจการขายส่งและการขายปลีก การซ่อมยานยนต์และจักรยานยนต์ มีประมาณร้อยละ 11.4 และร้อยละ 10.2 ตามลำดับ สำหรับธุรกิจนอกเหนือจากที่กล่าวข้างต้น แต่ละหมวดมีสัดส่วนต่ำกว่าร้อยละ 5.0 ของจำนวนสถานประกอบการธุรกิจทั้งสิ้น

แผนภูมิ 1 ร้อยละของสถานประกอบการธุรกิจฯ จำแนกตามหมวดย่อยธุรกิจ

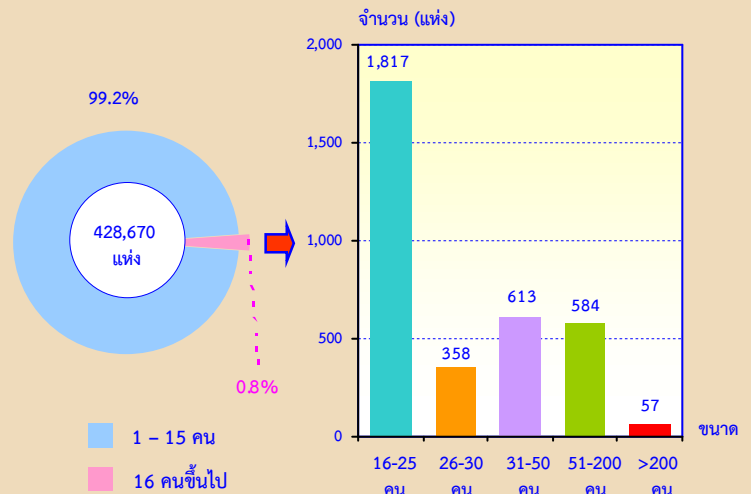


2. ขนาดของสถานประกอบการ

ขนาดของสถานประกอบการธุรกิจฯ เมื่อวัดด้วยจำนวนคนทำงาน พบว่า เป็นสถานประกอบการที่มีคนทำงาน 1-15 คน จำนวน 425,241 แห่ง หรือร้อยละ 99.2 ส่วนสถานประกอบการที่มีคนทำงาน 16 คนขึ้นไป มีจำนวน 3,429 แห่ง หรือร้อยละ 0.8

เมื่อพิจารณาสถานประกอบการที่มีคนทำงาน 16 คนขึ้นไป ในจำนวนนี้เป็นสถานประกอบการที่มีคนทำงาน 16-25 คน จำนวน 1,817 แห่ง สถานประกอบการที่มีคนทำงาน 26-30 คน 31-50 คน และ 51-200 คน มีประมาณ 358 แห่ง 613 แห่ง และ 584 แห่ง ตามลำดับ ส่วนสถานประกอบการที่มีคนทำงานมากกว่า 200 คน มีจำนวนเพียง 57 แห่ง

แผนภูมิ 2 จำนวนสถานประกอบการธุรกิจฯ จำแนกตาม ขนาดของสถานประกอบการ (จำนวนคนทำงาน)

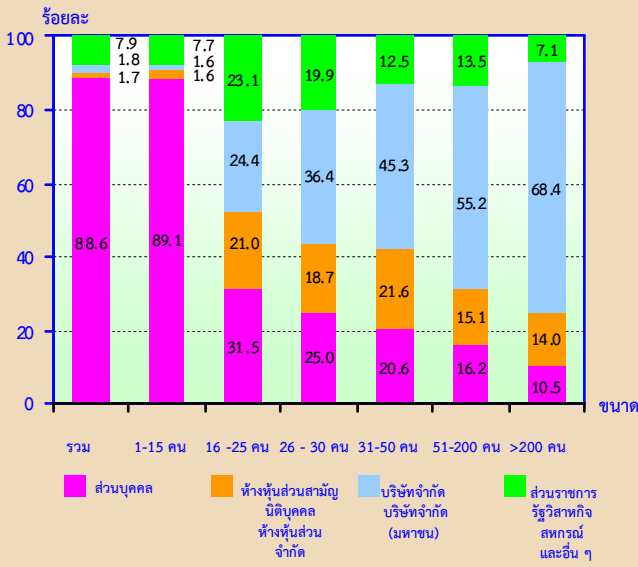


3. รูปแบบการจัดตั้งตามกฎหมาย

สถานประกอบการธุรกิจฯ ส่วนใหญ่ ร้อยละ 88.6 มีรูปแบบการจัดตั้งตามกฎหมายเป็นส่วนบุคคล หรือห้างหุ้นส่วนที่ไม่เป็นนิติบุคคล ส่วนที่มีรูปแบบการจัดตั้งเป็นบริษัทจำกัด บริษัทจำกัด (มหาชน) และห้างหุ้นส่วนสามัญนิติบุคคล หรือห้างหุ้นส่วนจำกัด มีสัดส่วนใกล้เคียงกันประมาณ ร้อยละ 1.8 และร้อยละ 1.7 ตามลำดับ สำหรับสถานประกอบการที่มีรูปแบบเป็นส่วนราชการ รัฐวิสาหกิจ สหกรณ์ มูลนิธิ สมาคม และอื่น ๆ มีประมาณร้อยละ 7.9

เมื่อพิจารณาตามขนาดของสถานประกอบการ พบว่า สถานประกอบการที่มีคนทำงาน 1-15 คน ดำเนินกิจการในรูปแบบที่เป็นส่วนบุคคลมากที่สุดถึงร้อยละ 89.1 ในขณะที่สถานประกอบการที่มีคนทำงานมากกว่า 200 คน จะดำเนินกิจการในรูปแบบเป็นบริษัทจำกัด บริษัทจำกัด (มหาชน) มากที่สุดประมาณร้อยละ 68.4

**แผนภูมิ 3 ร้อยละของสถานประกอบการธุรกิจฯ
จำแนกตามรูปแบบการจัดตั้งตามกฎหมาย
และขนาดของสถานประกอบการ**

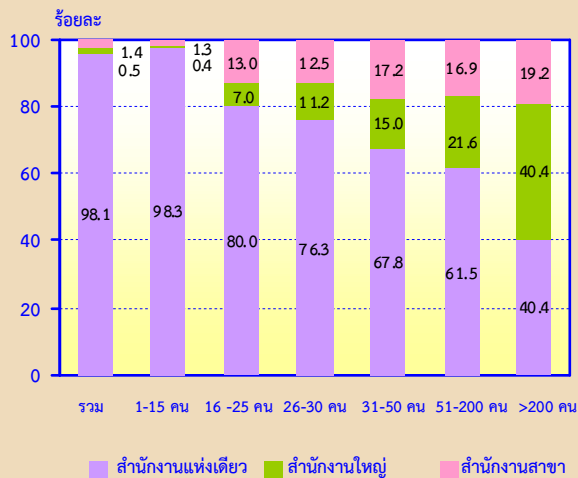


4. รูปแบบการจัดตั้งทางเศรษฐกิจ

สถานประกอบการธุรกิจฯ ในภาคตะวันออกเฉียงเหนือ ส่วนใหญ่หรือร้อยละ 98.1 เป็นสำนักงานแห่งเดียว ไม่มีสำนักงานใหญ่หรือสาขาอยู่ที่ใด ที่เหลือร้อยละ 1.4 มีรูปแบบการจัดตั้งเป็นสำนักงานสาขา และอีกร้อยละ 0.5 เป็นสำนักงานใหญ่

เมื่อพิจารณาตามขนาดของสถานประกอบการ (ตามจำนวนคนทำงาน) พบว่า สถานประกอบการส่วนใหญ่มากกว่าร้อยละ 60.0 มีรูปแบบการจัดตั้งเป็นสำนักงานแห่งเดียว ยกเว้นสถานประกอบการที่มีคนทำงานมากกว่า 200 คน ที่มีสัดส่วนของสำนักงานแห่งเดียวและสำนักงานใหญ่เท่ากันคือร้อยละ 40.4

**แผนภูมิ 4 ร้อยละของสถานประกอบการธุรกิจฯ
จำแนกตามรูปแบบการจัดตั้งทางเศรษฐกิจ
และขนาดของสถานประกอบการ**

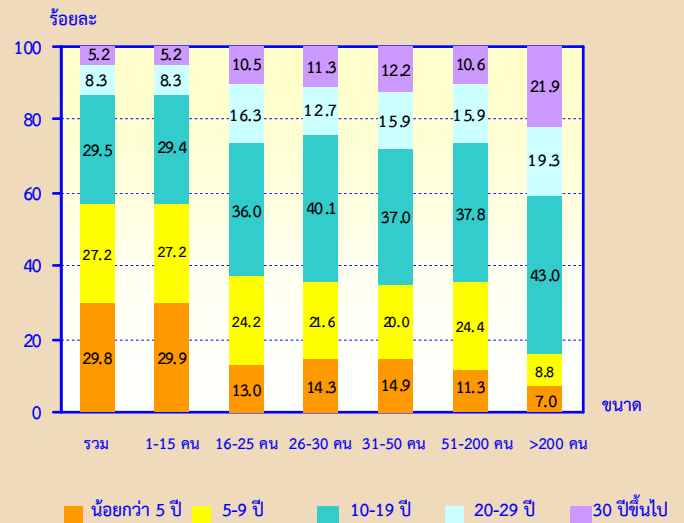


5. ระยะเวลาในการดำเนินการ

สถานประกอบการธุรกิจฯ ในภาคตะวันออกเฉียงเหนือที่ดำเนินการน้อยกว่า 5 ปี และระหว่าง 10-19 ปี มีสัดส่วนใกล้เคียงกันประมาณร้อยละ 29.8 และร้อยละ 29.5 ตามลำดับ สถานประกอบการที่ดำเนินการ 5-9 ปี มีประมาณร้อยละ 27.2 สำหรับสถานประกอบการดำเนินการ 20-29 ปี และตั้งแต่ 30 ปี ขึ้นไป มีประมาณร้อยละ 8.3 และร้อยละ 5.2 ตามลำดับ

เมื่อพิจารณาตามขนาดของสถานประกอบการ (ตามจำนวนคนทำงาน) พบว่า สถานประกอบการที่มีคนทำงาน 1-15 คน ส่วนใหญ่มากกว่าครึ่งหรือร้อยละ 57.1 ดำเนินการน้อยกว่า 10 ปี ส่วนสถานประกอบการที่มีคนทำงาน 16 คนขึ้นไป ส่วนใหญ่หรือมากกว่าร้อยละ 60.0 ดำเนินการตั้งแต่ 10 ปีขึ้นไป

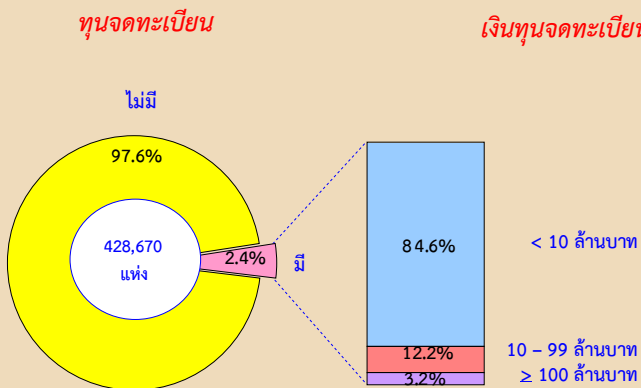
**แผนภูมิ 5 ร้อยละของสถานประกอบการธุรกิจฯ
จำแนกตามระยะเวลาในการดำเนินการ
และขนาดของสถานประกอบการ**



6. ทุนจดทะเบียน

สถานประกอบการธุรกิจฯ ในภาคตะวันออกเฉียงเหนือ ที่มีทุนจดทะเบียนมีจำนวน 10,473 แห่ง หรือร้อยละ 2.4 ของจำนวนสถานประกอบการทั้งสิ้น ในจำนวนนี้ ส่วนใหญ่หรือร้อยละ 84.6 มีทุนจดทะเบียนน้อยกว่า 10 ล้านบาท ที่มีทุนจดทะเบียน 10-99 ล้านบาท มีประมาณร้อยละ 12.2 สำหรับสถานประกอบการที่มีทุนจดทะเบียนตั้งแต่ 100 ล้านบาทขึ้นไปมีเพียงร้อยละ 3.2

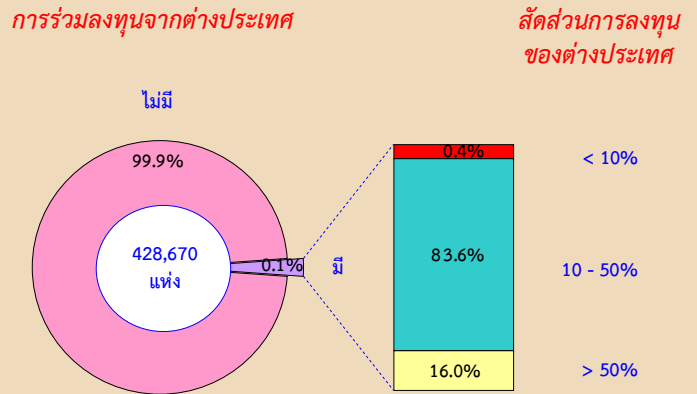
แผนภูมิ 6 ร้อยละของสถานประกอบการธุรกิจฯ จำแนกตามทุนจดทะเบียน



7. การร่วมลงทุนหรือถือหุ้น

การประกอบการธุรกิจทางการค้าและธุรกิจทางการบริการในภาคตะวันออกเฉียงเหนือ ส่วนใหญ่หรือร้อยละ 99.9 ไม่มีการร่วมลงทุนจากต่างประเทศ ส่วนที่มีต่างประเทศร่วมลงทุนหรือถือหุ้นในกิจการมีอยู่เพียงร้อยละ 0.1 ในจำนวนนี้พบว่า สถานประกอบการที่มีต่างประเทศร่วมลงทุนโดยถือหุ้น 10-50% มีประมาณร้อยละ 83.6 ในขณะที่สถานประกอบการที่มีต่างประเทศร่วมลงทุนโดยถือหุ้นมากกว่า 50% มีประมาณร้อยละ 16.0 ที่เหลือร้อยละ 0.4 เป็นสถานประกอบการที่มีต่างประเทศร่วมลงทุนโดยถือหุ้นน้อยกว่า 10%

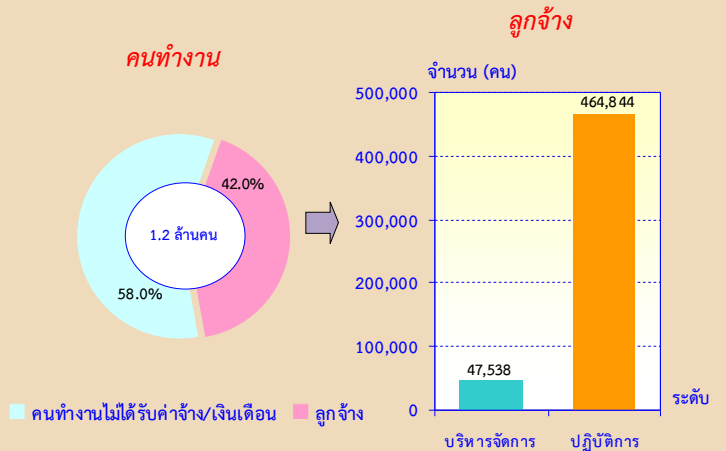
แผนภูมิ 7 ร้อยละของสถานประกอบการธุรกิจฯ จำแนกตามการมีต่างประเทศร่วมลงทุนหรือถือหุ้น



8. จำนวนคนทำงาน และลูกจ้าง

คนทำงาน ซึ่งหมายถึงเจ้าของกิจการหรือหุ้นส่วนที่ทำงานโดยไม่ได้รับค่าจ้างเงินเดือน และรวมลูกจ้างที่ทำงานในสถานประกอบการ พบว่า ในปี 2554 มีคนทำงานในสถานประกอบการธุรกิจฯ ในภาคตะวันออกเฉียงเหนือ จำนวนทั้งสิ้นประมาณ 1.2 ล้านคน ในจำนวนนี้เป็นคนทำงานโดยไม่ได้รับค่าจ้าง/เงินเดือน จำนวน 707,632 คนหรือร้อยละ 58.0 มีการจ้างงานหรือลูกจ้างจำนวน 512,382 คนหรือร้อยละ 42.0 โดยเป็นลูกจ้างระดับปฏิบัติการจำนวน 464,844 คน หรือร้อยละ 90.7 ส่วนที่เป็นลูกจ้างระดับบริหารจัดการมีจำนวน 47,538 คน หรือร้อยละ 9.3

แผนภูมิ 8 จำนวนและร้อยละของคนทำงานในสถานประกอบการธุรกิจฯ จำแนกตามสถานภาพการทำงาน



เมื่อพิจารณาการจ้างงานตามขนาดของสถานประกอบการ พบว่า ส่วนใหญ่เป็นลูกจ้างที่ปฏิบัติงานในสถานประกอบการที่มีคนทำงาน 1-15 คน ประมาณร้อยละ 75.7 เป็นลูกจ้างในสถานประกอบการที่มีคนทำงาน 51-200 คน และ 16-25 คน ประมาณร้อยละ 8.8 และร้อยละ 6.1 ตามลำดับ สำหรับลูกจ้างในสถานประกอบการที่มีคนทำงาน 31-50 คน และมากกว่า 200 คน มีประมาณร้อยละ 4.1 และร้อยละ 3.6 ตามลำดับ ส่วนลูกจ้างที่ปฏิบัติงานในสถานประกอบการที่มีคนทำงาน 26-30 คน มีประมาณร้อยละ 1.7 (ตาราง 1)

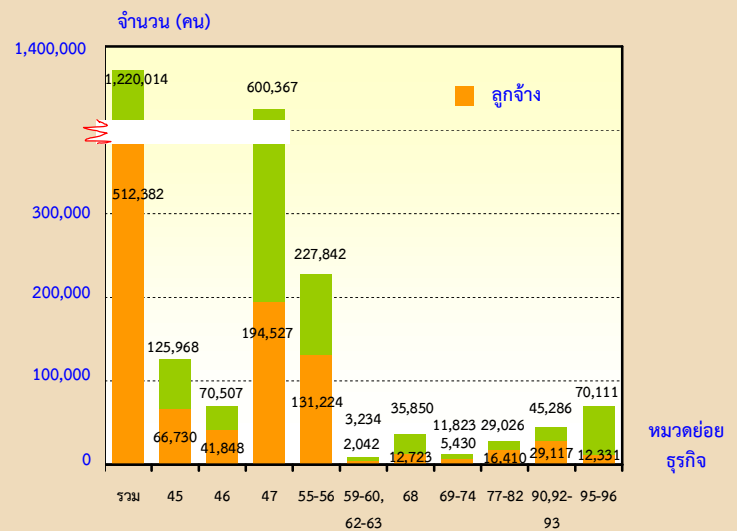
ตาราง 1 จำนวนและร้อยละของคนทำงานและลูกจ้างในสถานประกอบการธุรกิจฯ จำแนกตามขนาดของสถานประกอบการ

ขนาดของสถานประกอบการ	คนทำงาน		ลูกจ้าง	
	จำนวน	ร้อยละ	จำนวน	ร้อยละ
รวม	1,220,014	100.0	512,382	100.0
1-15 คน	1,078,713	88.4	388,127	75.7
16-25 คน	36,115	3.0	31,094	6.1
26-30 คน	10,051	0.8	8,700	1.7
31-50 คน	23,636	1.9	21,051	4.1
51-200 คน	51,138	4.2	44,862	8.8
มากกว่า 200 คน	20,361	1.7	18,548	3.6

คนทำงาน หมายถึง เจ้าของกิจการหรือหุ้นส่วนที่ทำงานโดยไม่ได้รับค่าจ้างเงินเดือน และรวมลูกจ้างที่ทำงานในสถานประกอบการ

เมื่อพิจารณาการจ้างงานตามหมวดย่อยธุรกิจ พบว่า มีลูกจ้างที่ปฏิบัติงานในธุรกิจการขายปลีก (ยกเว้นยานยนต์ และจักรยายนต์) มากที่สุด จำนวน 194,527 คน หรือร้อยละ 38.0 รองลงมาปฏิบัติงานอยู่ในธุรกิจที่พักแรม การบริการอาหารและเครื่องดื่ม จำนวน 131,224 คน หรือร้อยละ 25.6 สำหรับลูกจ้างที่ปฏิบัติงานอยู่ในธุรกิจการขายส่งและการขายปลีก การซ่อมยานยนต์และจักรยายนต์ และการขายส่ง (ยกเว้นยานยนต์และจักรยายนต์) มีจำนวน 66,730 คน และ 41,848 คน หรือร้อยละ 13.0 และร้อยละ 8.2 ตามลำดับ ที่เหลือปฏิบัติงานในธุรกิจนอกเหนือจากที่กล่าวข้างต้น

แผนภูมิ 9 จำนวนคนทำงานและลูกจ้างในสถานประกอบการธุรกิจฯ จำแนกตามหมวดย่อยธุรกิจ



หมวดย่อย 45 การขายส่ง และการขายปลีก การซ่อมยานยนต์ และจักรยายนต์

หมวดย่อย 46 การขายส่ง (ยกเว้นยานยนต์และจักรยายนต์)

หมวดย่อย 47 การขายปลีก (ยกเว้นยานยนต์และจักรยายนต์)

หมวดย่อย 55-56 ที่พักแรม การบริการอาหารและเครื่องดื่ม

หมวดย่อย 59-60, 62-63 ข้อมูลข่าวสาร และการสื่อสาร

หมวดย่อย 68 กิจกรรมอสังหาริมทรัพย์

หมวดย่อย 69-74 กิจกรรมทางวิชาชีพ วิทยาศาสตร์ และเทคนิค

หมวดย่อย 77-82 กิจกรรมการบริหารและการบริการสนับสนุน

หมวดย่อย 90,92-93 ศิลปะ ความบันเทิง และนันทนาการ

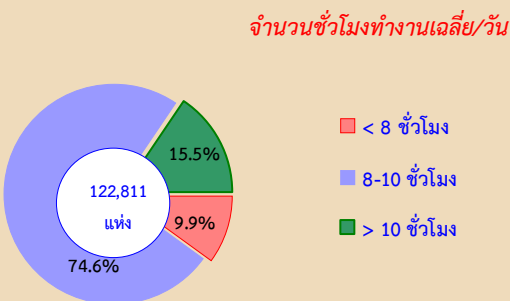
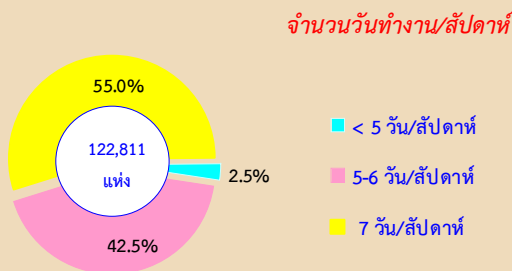
หมวดย่อย 95-96 กิจกรรมการบริการอื่น ๆ

9. จำนวนวัน และชั่วโมงการทำงานของลูกจ้างของสถานประกอบการธุรกิจฯ

สถานประกอบการธุรกิจฯ ในภาคตะวันออกเฉียงเหนือที่มีการจ้างงานมีทั้งสิ้นจำนวน 122,811 แห่ง หรือคิดเป็นร้อยละ 28.6 ของสถานประกอบการทั้งสิ้น เมื่อพิจารณาจำนวนวันทำงานต่อสัปดาห์ของลูกจ้าง พบว่า สถานประกอบการที่มีลูกจ้างปฏิบัติงาน 7 วันต่อสัปดาห์ มีประมาณร้อยละ 55.0 ที่ปฏิบัติงาน 5-6 วันต่อสัปดาห์ มีประมาณร้อยละ 42.5 ที่เหลือร้อยละ 2.5 ปฏิบัติงานน้อยกว่า 5 วันต่อสัปดาห์

เมื่อพิจารณาจำนวนชั่วโมงทำงานเฉลี่ยต่อวันของลูกจ้าง พบว่า สถานประกอบการส่วนใหญ่หรือร้อยละ 74.6 มีลูกจ้างปฏิบัติงานเฉลี่ย 8-10 ชั่วโมงต่อวัน สถานประกอบการที่มีลูกจ้างปฏิบัติงานมากกว่า 10 ชั่วโมงต่อวัน มีประมาณร้อยละ 15.5 ส่วนที่มีลูกจ้างปฏิบัติงานน้อยกว่า 8 ชั่วโมง มีประมาณร้อยละ 9.9

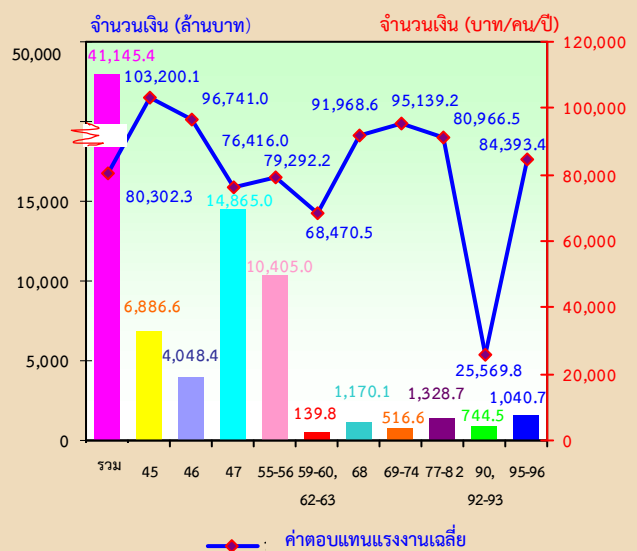
แผนภูมิ 10 ร้อยละของสถานประกอบการธุรกิจฯ จำแนกตามจำนวนวันทำงาน และชั่วโมงการทำงาน ของลูกจ้าง



10. ค่าตอบแทนแรงงาน

ลูกจ้างที่ปฏิบัติงานในสถานประกอบการธุรกิจทางการค้าและธุรกิจทางการบริการ ในภาคตะวันออกเฉียงเหนือ ได้รับค่าตอบแทนแรงงานรวมทั้งสิ้นประมาณ 41.1 พันล้านบาท หรือโดยเฉลี่ย 80,302 บาท ต่อคนต่อปี โดยลูกจ้างที่ปฏิบัติงานในธุรกิจเกี่ยวกับการขายส่ง และการขายปลีก การซ่อมยานยนต์และจักรยานยนต์ ได้รับค่าตอบแทนแรงงานเฉลี่ยต่อคนต่อปีสูงสุดคือ 103,200 บาท รองลงมาคือลูกจ้างที่ปฏิบัติงานในธุรกิจเกี่ยวกับการขายส่ง (ยกเว้นยานยนต์และจักรยานยนต์) และธุรกิจเกี่ยวกับกิจกรรมทางวิชาชีพ วิทยาศาสตร์และเทคโนโลยี ได้รับค่าตอบแทนเฉลี่ยต่อคนต่อปี 96,741 บาท และ 95,139 บาท ตามลำดับ สำหรับลูกจ้างที่ปฏิบัติงานอยู่ในธุรกิจศิลปะ ความบันเทิง และนันทนาการ ได้รับค่าตอบแทนเฉลี่ยต่อคนต่อปีที่ต่ำที่สุดคือ 25,570 บาท

แผนภูมิ 11 ค่าตอบแทนแรงงานของสถานประกอบการธุรกิจฯ และค่าตอบแทนแรงงานเฉลี่ยต่อคนต่อปี จำแนกตามหมวดย่อยธุรกิจ



- หมวดย่อย 45 การขายส่ง และการขายปลีก การซ่อมยานยนต์ และจักรยานยนต์
- หมวดย่อย 46 การขายส่ง (ยกเว้นยานยนต์และจักรยานยนต์)
- หมวดย่อย 47 การขายปลีก (ยกเว้นยานยนต์และจักรยานยนต์)
- หมวดย่อย 55-56 ที่พักผ่อน การบริการอาหารและเครื่องดื่ม
- หมวดย่อย 59-60, 62-63 ข้อมูลข่าวสาร และการสื่อสาร
- หมวดย่อย 68 กิจกรรมอสังหาริมทรัพย์
- หมวดย่อย 69-74 กิจกรรมทางวิชาชีพ วิทยาศาสตร์ และเทคนิค
- หมวดย่อย 77-82 กิจกรรมการบริหารและการบริการสนับสนุน
- หมวดย่อย 90, 92-93 ศิลปะ ความบันเทิง และนันทนาการ
- หมวดย่อย 95-96 กิจกรรมการบริการอื่น ๆ

11. รายได้จากการดำเนินงาน ค่าใช้จ่าย ชั้นกลาง และมูลค่าเพิ่ม

ในปี 2554 การประกอบธุรกิจทางการค้าและธุรกิจทางการบริการในภาคตะวันออกเฉียงเหนือมีรายได้จากการดำเนินงานรวมทั้งสิ้นประมาณ 946.5 พันล้านบาท ค่าใช้จ่ายชั้นกลางประมาณ 702.2 พันล้านบาท และมูลค่าเพิ่มรวมทั้งสิ้นประมาณ 244.3 พันล้านบาท โดยมูลค่าเพิ่มต่อรายได้จากการดำเนินงานมีสัดส่วนประมาณร้อยละ 25.8 สำหรับรายได้จากการดำเนินงานเฉลี่ยต่อสถานประกอบการมีมูลค่าประมาณ 2.2 ล้านบาท และรายได้จากการดำเนินงานเฉลี่ยต่อคนทำงานมีมูลค่าประมาณ 775,800 บาท ในด้านมูลค่าเพิ่มเฉลี่ยต่อสถานประกอบการ และเฉลี่ยต่อคนทำงานมีมูลค่าประมาณ 569,900 บาท และ 200,200 บาท ตามลำดับ

เมื่อพิจารณาตามหมวดย่อยธุรกิจพบว่า ธุรกิจการขายปลีก(ยกเว้นยานยนต์ และจักรยานยนต์) มีรายได้จากการดำเนินงานและมูลค่าเพิ่มสูงสุดประมาณ 471.0 พันล้านบาท และ 115.8 พันล้านบาท ตามลำดับ รองลงมาคือ ธุรกิจการขายส่งและการขายปลีกการซ่อมยานยนต์และจักรยานยนต์ มีรายได้จากการดำเนินงานและมูลค่าเพิ่มประมาณ 188.8 พันล้านบาท และ 40.7 พันล้านบาท ตามลำดับ ธุรกิจการขายส่ง (ยกเว้นยานยนต์และจักรยานยนต์) มีรายได้จากการดำเนินงานและมูลค่าเพิ่มประมาณ 147.8 พันล้านบาท และ 28.0 พันล้านบาท ตามลำดับ สำหรับธุรกิจข้อมูลข่าวสารและการสื่อสาร มีรายได้จากการดำเนินงานและมูลค่าเพิ่มต่ำสุดคือประมาณ 868.0 ล้านบาท และ 430.3 ล้านบาท ตามลำดับ

ตาราง 2 รายได้จากการดำเนินงาน และมูลค่าเพิ่มของสถานประกอบการธุรกิจฯ จำแนกตามหมวดย่อยธุรกิจ

หมวดย่อยธุรกิจ	รายได้จากการดำเนินงาน			มูลค่าเพิ่ม			มูลค่าเพิ่มต่อรายได้ (ร้อยละ)
	มูลค่ารวม (ล้านบาท)	ต่อสถานประกอบการ (พันบาท)	ต่อคนทำงาน (พันบาท)	มูลค่ารวม (ล้านบาท)	ต่อสถานประกอบการ (พันบาท)	ต่อคนทำงาน (พันบาท)	
รวม	946,533.3	2,208.1	775.8	244,297.0	569.9	200.2	25.8
การขายส่ง และการขายปลีก การซ่อมยานยนต์ และจักรยานยนต์	188,820.3	4,299.9	1,499.0	40,660.6	925.9	322.8	21.5
การขายส่ง (ยกเว้นยานยนต์และจักรยานยนต์)	147,783.2	9,734.7	2,096.0	27,990.8	1,843.8	397.0	18.9
การขายปลีก (ยกเว้นยานยนต์และจักรยานยนต์)	471,016.4	2,072.4	784.5	115,770.7	509.4	192.8	24.6
ที่พักแรม การบริการอาหารและเครื่องดื่ม	90,852.1	1,577.9	398.8	35,606.1	618.4	156.3	39.2
ข้อมูลข่าวสาร และการสื่อสาร	867.8	1,193.7	268.3	430.3	591.8	133.0	49.6
กิจกรรมอสังหาริมทรัพย์	20,131.7	1,323.1	561.6	10,237.3	672.8	285.6	50.9
กิจกรรมทางวิชาชีพ วิทยาศาสตร์ และเทคนิค	3,977.8	932.2	336.4	2,000.7	468.9	169.2	50.3
กิจกรรมการบริหารและการบริการสนับสนุน	7,258.0	902.2	250.1	3,729.5	463.6	128.5	51.4
ศิลปะ ความบันเทิง และนันทนาการ	3,848.1	494.4	85.0	2,177.0	279.7	48.1	56.6
กิจกรรมการบริการอื่น ๆ	11,977.9	246.1	170.8	5,694.0	117.0	81.2	47.5

12. การเปรียบเทียบการดำเนินงานธุรกิจ ทางการค้าและธุรกิจทางการบริการในระยะ 10 ปีที่ผ่านมา

ภาพรวมของการประกอบการ
ธุรกิจทางการค้าและธุรกิจทางการบริการใน
ภาคตะวันออกเฉียงเหนือระยะ 10 ปี ที่ผ่านมา พบว่า
จำนวนสถานประกอบการ การจ้างงาน มูลค่ารายรับ
และมูลค่าเพิ่ม มีการขยายตัวอย่างต่อเนื่อง ยกเว้นในปี
2552 ที่หดตัวลงเนื่องจากเป็นช่วงที่เกิดวิกฤต
เศรษฐกิจโลก สำหรับในปี 2554 ซึ่งเกิดเหตุการณ์
มหาอุทกภัยในทุกพื้นที่ของประเทศสถานประกอบการ
ธุรกิจหยุดกิจการชั่วคราวแต่อย่างไรก็ตามภาพรวมของผล
ประกอบการธุรกิจก็ไม่ได้รับผลกระทบมากนัก

เมื่อเปรียบเทียบข้อมูลระหว่าง สัมมะโน/
สำรวจของธุรกิจทางการค้าและธุรกิจทางการบริการ
ปี 2555 กับปี 2545 ซึ่งเป็นข้อมูลผลการดำเนินงาน

ในรอบปีก่อนหน้าสัมมะโน/สำรวจพบว่า ในช่วง 10 ปีนี้
สถานประกอบการธุรกิจฯ ที่มีคนทำงาน 1 คนขึ้นไป
ที่ตั้งอยู่ในภาคตะวันออกเฉียงเหนือมีจำนวนเพิ่มขึ้น
ร้อยละ 42.6 สำหรับจำนวนคนทำงาน
และคนงานเฉลี่ยต่อสถานประกอบการเพิ่มขึ้น
ร้อยละ 50.2 และร้อยละ 3.7 ตามลำดับ

ในด้านการจ้างงาน พบว่า จำนวน
ลูกจ้างเพิ่มขึ้นร้อยละ 79.6 จำนวนลูกจ้างเฉลี่ยต่อ
สถานประกอบการเพิ่มขึ้นร้อยละ 33.3 สำหรับ
ค่าตอบแทนแรงงานที่ลูกจ้างได้รับมีมูลค่าเพิ่มขึ้นสูง
ถึง 2.2 เท่า หรือร้อยละ 224.8 ในช่วง 10 ปี

สำหรับรายได้จากการดำเนินงาน
เพิ่มขึ้น 1.8 เท่า หรือร้อยละ 184.9 ซึ่งส่งผลให้
มูลค่าเพิ่มของสถานประกอบการธุรกิจทางการค้า
และธุรกิจทางการบริการในภาคตะวันออกเฉียงเหนือ
ในช่วง 10 ปีนี้เพิ่มขึ้นถึง 1.4 เท่า หรือร้อยละ 137.3

ตาราง 3 ข้อมูลที่สำคัญของสถานประกอบการธุรกิจทางการค้าและธุรกิจทางการบริการปี 2544-2554

รายการข้อมูลที่สำคัญ	ปี 2544 ^{1/}	ปี 2546 ^{1/}	ปี 2548 ^{1/}	ปี 2550 ^{1/}	ปี 2552 ^{1/}	ปี 2554 ^{2/}	ร้อยละของ การเปลี่ยนแปลง ปี 2554 และปี 2544
จำนวนสถานประกอบการ (แห่ง)	300,669	300,459	303,910	404,203	403,019	428,670	42.6
จำนวนคนทำงาน (คน)	812,424	815,056	833,660	1,184,302	935,516	1,220,014	50.2
เฉลี่ยต่อสถานประกอบการ (คน)	2.7	2.7	2.7	2.9	2.3	2.8	3.7
จำนวนลูกจ้าง (คน)	285,345	320,365	425,057	440,513	344,854	512,382	79.6
เฉลี่ยต่อสถานประกอบการ (คน)	0.9	1.0	1.4	1.1	0.9	1.2	33.3
ค่าตอบแทนแรงงาน (ล้านบาท)	12,669.1	14,714.0	24,721.2	27,479.9	20,482.5	41,145.4	224.8
เฉลี่ยต่อคนต่อปี (บาท)	44,399.2	45,928.8	58,159.7	62,381.7	59,394.7	80,302.3	80.9
รายได้จากการดำเนินงาน (ล้านบาท)	332,264.0	422,754.6	709,013.2	840,875.3	610,985.1	946,533.3	184.9
เฉลี่ยต่อสถานประกอบการ (พันบาท)	1,105.1	1,407.0	2,332.9	2,080.3	1,516.0	2,208.1	99.8
เฉลี่ยต่อคนทำงาน (พันบาท)	409.0	518.7	850.5	710.0	653.1	775.8	89.7
ค่าใช้จ่ายขั้นกลาง (ล้านบาท)	229,307.1	312,175.5	512,227.6	550,448.0	432,975.1	702,236.3	206.2
เฉลี่ยต่อสถานประกอบการ (พันบาท)	762.7	1,039.0	1,685.5	1,361.8	1,074.3	1,638.2	114.8
เฉลี่ยต่อคนทำงาน (พันบาท)	282.3	383.0	614.4	464.8	462.8	575.6	103.9
มูลค่าเพิ่ม (ล้านบาท)	102,956.8	110,579.1	196,785.6	290,427.3	178,010.0	244,297.0	137.3
เฉลี่ยต่อสถานประกอบการ (พันบาท)	342.4	368.0	647.5	718.5	441.7	569.9	66.4
เฉลี่ยต่อคนทำงาน (พันบาท)	126.7	135.7	236.1	245.2	190.3	200.2	58.0

หมายเหตุ : ^{1/} สำรวจธุรกิจทางการค้าและธุรกิจทางการบริการ พ.ศ. 2545 2547 2549 2551 และ 2553 ภาคตะวันออกเฉียงเหนือ
^{2/} สัมมะโนธุรกิจและอุตสาหกรรม พ.ศ. 2555 : ธุรกิจทางการค้าและธุรกิจทางการบริการ ภาคตะวันออกเฉียงเหนือ

13. สรุปและข้อเสนอแนะ

ผลจากการสำมะโนธุรกิจและอุตสาหกรรม พ.ศ. 2555 ของธุรกิจทางการค้าและธุรกิจทางการบริการ พบว่า มีสถานประกอบการธุรกิจที่ตั้งอยู่ในภาคตะวันออกเฉียงเหนือ จำนวนทั้งสิ้นประมาณ 428,670 แห่ง ส่วนใหญ่ หรือร้อยละ 99.2 เป็นสถานประกอบการขนาดเล็กที่มีคนทำงาน 1-15 คน ธุรกิจที่สำคัญได้แก่ *ธุรกิจการขายปลีก (ยกเว้นยานยนต์ และจักรยานยนต์)* มีประมาณร้อยละ 53.0 คนทำงานในสถานประกอบการมีจำนวนทั้งสิ้น 1.2 ล้านคน มีการจ้างงานทั้งสิ้น 512,382 คน ค่าตอบแทนเฉลี่ยของลูกจ้างต่อคนต่อปีประมาณ 80,302 บาท สำหรับรายได้จากการดำเนินงานค่าใช้จ่ายขั้นกลางและมูลค่าเพิ่มมีมูลค่าทั้งสิ้นประมาณ 946.5 พันล้านบาท 702.2 พันล้านบาท และ 244.3 พันล้านบาท ตามลำดับ

เมื่อเปรียบเทียบข้อมูลการสำรวจ/สำมะโนระหว่างปี 2545-2555 พบว่า ผลจากการสำรวจ/สำมะโนสะท้อนให้เห็นว่าในช่วง 10 ปีที่ผ่านมา การประกอบธุรกิจในภาคตะวันออกเฉียงเหนือ มีการเจริญเติบโตอย่างต่อเนื่องจากจำนวนสถานประกอบการที่เพิ่มขึ้นรวมทั้งมีการ

จ้างงานและอัตราค่าตอบแทนแรงงานที่เพิ่มขึ้น ส่งผลให้ระบบเศรษฐกิจโดยรวมปรับตัวดีขึ้น มีการลงทุนขยายกิจการและการจ้างงานเพื่อตอบสนองต่อความต้องการของตลาดทั้งภายในและภายนอกประเทศ

● ปัญหาและอุปสรรคของสถานประกอบการธุรกิจ

ผู้ประกอบการธุรกิจฯ ในภาคตะวันออกเฉียงเหนือ ประมาณร้อยละ 66.0 ได้แสดงความคิดเห็นในเรื่องปัญหาและอุปสรรคที่สำคัญในการดำเนินกิจการ ดังนี้ การแข่งขันทางการค้าเพิ่มมากขึ้น ต้นทุนในการดำเนินธุรกิจสูงขึ้น กำลังซื้อของลูกค้าลดลง และเศรษฐกิจไม่ดี/ชะลอตัว เป็นต้น

● ความช่วยเหลือที่ต้องการจากหน่วยงานของรัฐ

สำหรับความช่วยเหลือที่ต้องการจากหน่วยงานของรัฐและข้อเสนอแนะนั้น มีผู้ประกอบการธุรกิจฯ ในภาคตะวันออกเฉียงเหนือ ประมาณร้อยละ 61.2 ได้ระบุความต้องการและข้อเสนอแนะ ดังนี้ รัฐควรมีมาตรการควบคุมราคาสินค้า มาตรการกระตุ้นเศรษฐกิจ สนับสนุนแหล่งเงินทุน มาตรการลดอัตราภาษี และลดอัตราดอกเบี้ย เป็นต้น