

บทสรุปผู้บริหาร

สำนักงานสถิติแห่งชาติ ได้จัดทำสำมะโนธุรกิจทางการค้าและธุรกิจทางการบริการ มาแล้ว 3 ครั้ง ในปี 2509 2531 และ 2545 และจัดทำสำมะโนอุตสาหกรรม มาแล้ว 3 ครั้ง เช่นกัน ในปี 2507 2540 และ 2550 โดยในปี 2555 ครอบคลุม 10 ปี การทำสำมะโนธุรกิจทางการค้าและธุรกิจทางการบริการ และครอบคลุม 5 ปี การทำสำมะโนอุตสาหกรรม สำนักงานสถิติแห่งชาติจึงได้บูรณาการการจัดทำสำมะโนดังกล่าวไปพร้อมกันภายใต้ ชื่อ “โครงการสำมะโนธุรกิจและอุตสาหกรรม พ.ศ. 2555” โดยมีวัตถุประสงค์เพื่อเก็บรวบรวมข้อมูลพื้นฐานที่สำคัญทางด้านธุรกิจทางการค้า ธุรกิจทางการบริการ และอุตสาหกรรมการผลิต ที่แสดงให้เห็นถึงโครงสร้างทั้งในด้านจำนวน การกระจายตัวและผลการประกอบการในรอบปี สำหรับข้อมูลเรื่องจำนวนและการกระจายตัวของสถานประกอบการต่าง ๆ นั้น ได้นำเสนอไปแล้วในรายงานผลสำมะโนธุรกิจและอุตสาหกรรม ฉบับเสนอผลการนับจดข้อมูลของสถานประกอบการทุกแห่งทั่วประเทศ

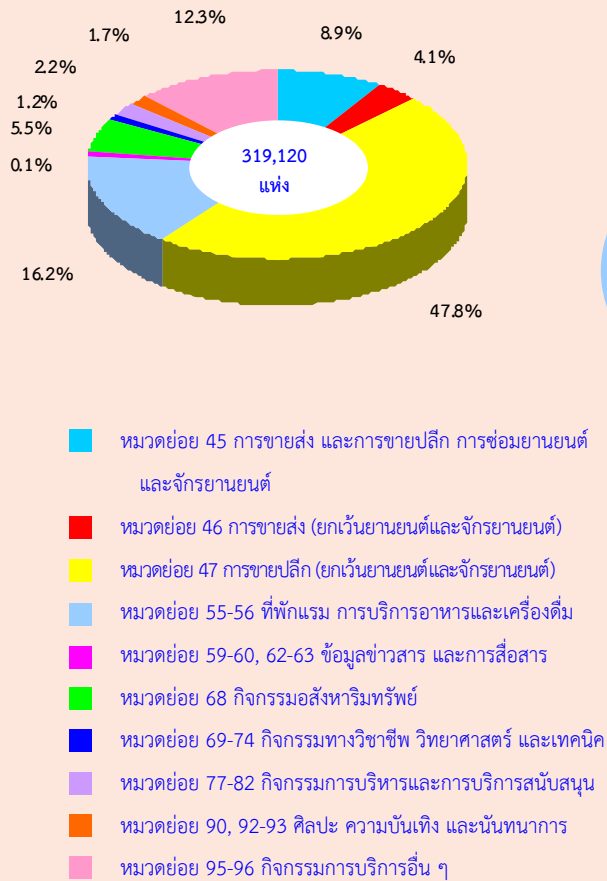
การทำสำมะโนธุรกิจและอุตสาหกรรม พ.ศ. 2555 ในขั้นตอนการแจงนับหรือการเก็บรวบรวมข้อมูลรายละเอียดได้กำหนดระเบียบวิธีทางสถิติ โดยสถานประกอบการ ที่มีคนทำงาน 1-10 คน ทำการสำรวจด้วยตัวอย่าง ส่วนสถานประกอบการที่มีคนทำงาน 11 คน ขึ้นไป จะทำการเก็บรวบรวมข้อมูลทุกแห่ง แต่อย่างไรก็ตามข้อมูลที่ได้รับตอบกลับนั้นไม่ครบถ้วนจึงต้องทำการประมาณค่าข้อมูลสถานประกอบการที่มีคนทำงาน 11 คนขึ้นไป ตามระเบียบวิธีทางสถิติ

สำหรับรายงานผลฉบับนี้เป็นผลที่ได้จากการแจงนับเพื่อเก็บรวบรวมข้อมูลรายละเอียดของสถานประกอบการธุรกิจทางการค้าและธุรกิจทางการบริการที่ตั้งอยู่ในภาคเหนือ โดยดำเนินธุรกิจตามการจัดประเภทมาตรฐานอุตสาหกรรมประเทศไทย ปี 2552 (Thailand Standard Industrial Classification : TSIC-2009) ได้แก่ การขายส่ง การขายปลีก ที่พักแรม การบริการอาหาร และเครื่องดื่ม ข้อมูลข่าวสาร และการสื่อสาร กิจกรรมอสังหาริมทรัพย์ กิจกรรมทางวิชาชีพ วิทยาศาสตร์และเทคโนโลยี กิจกรรมการบริหาร และการบริการสนับสนุน ศิลปะความบันเทิง และนันทนาการ และกิจกรรมการบริการอื่น ๆ ข้อมูลที่น่าเสนอเป็นผลการดำเนินการในรอบปี 2554 สรุปดังนี้

1. จำนวนสถานประกอบการ จำแนกตามหมวดย่อยธุรกิจ

ผลจากสำมะโนฯ พบว่าสถานประกอบการธุรกิจทางการค้าและธุรกิจทางการบริการในภาคเหนือ มีจำนวนทั้งสิ้น 319,120 แห่ง ในจำนวนนี้ ส่วนใหญ่หรือร้อยละ 47.8 ประกอบธุรกิจการขายปลีก (ยกเว้นยานยนต์ และจักรยานยนต์) รองลงมาประกอบธุรกิจที่พักแรม การบริการอาหารและเครื่องดื่ม ประมาณร้อยละ 16.2 สถานประกอบการที่ประกอบธุรกิจเกี่ยวกับการบริการอื่น ๆ การขายส่งและการขายปลีก การซ่อมยานยนต์และจักรยานยนต์ และกิจกรรมอสังหาริมทรัพย์ มีประมาณร้อยละ 12.3 ร้อยละ 8.9 และร้อยละ 5.5 ตามลำดับ สำหรับธุรกิจนอกเหนือจากที่กล่าวข้างต้น แต่ละหมวดมีสัดส่วนต่ำกว่าร้อยละ 5.0 ของจำนวนสถานประกอบการธุรกิจทั้งสิ้น

แผนภูมิ 1 ร้อยละของสถานประกอบการธุรกิจฯ จำแนกตามหมวดย่อยธุรกิจ

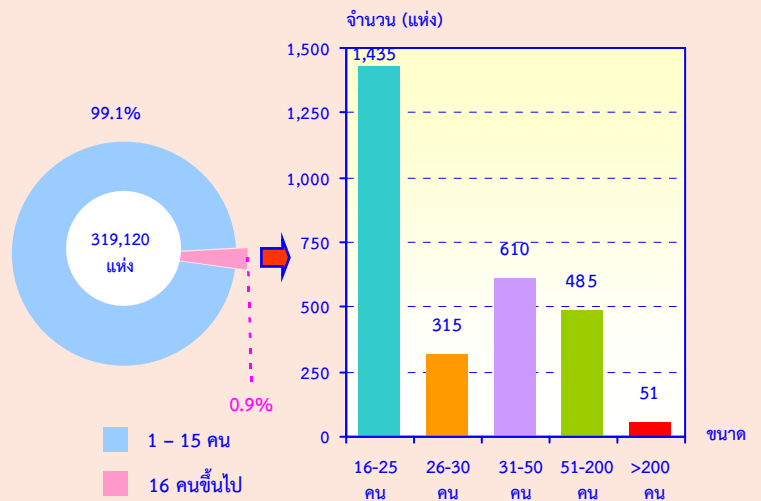


2. ขนาดของสถานประกอบการ

ขนาดของสถานประกอบการธุรกิจฯ เมื่อวัดด้วยจำนวนคนทำงาน พบว่า เป็นสถานประกอบการที่มีคนทำงาน 1-15 คน จำนวน 316,224 แห่ง หรือ ร้อยละ 99.1 ส่วนสถานประกอบการที่มีคนทำงาน 16 คนขึ้นไป มีจำนวน 2,896 แห่ง หรือร้อยละ 0.9

เมื่อพิจารณาสถานประกอบการที่มีคนทำงาน 16 คนขึ้นไป ในจำนวนนี้เป็นสถานประกอบการที่มีคนทำงาน 16-25 คน จำนวน 1,435 แห่ง สถานประกอบการที่มีคนทำงาน 26-30 คน 31-50 คน และ 51-200 คน มีประมาณ 315 แห่ง 610 แห่ง และ 485 แห่ง ตามลำดับ ส่วนสถานประกอบการที่มีคนทำงานมากกว่า 200 คน มีจำนวนเพียง 51 แห่ง

แผนภูมิ 2 จำนวนสถานประกอบการธุรกิจฯ จำแนกตามขนาดของสถานประกอบการ (จำนวนคนทำงาน)

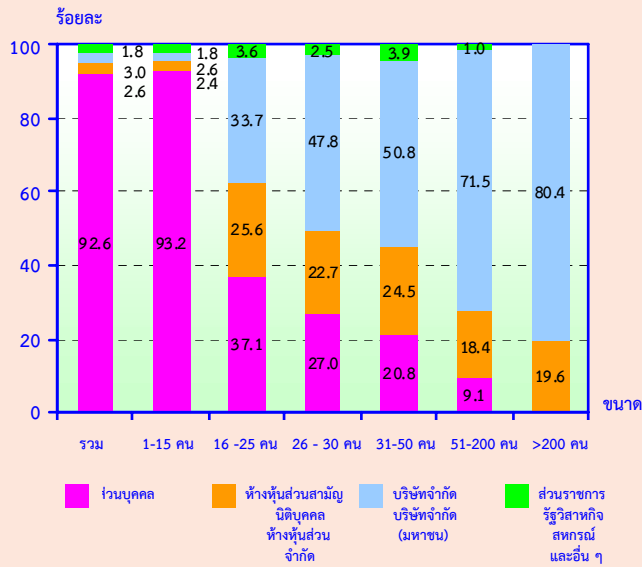


3. รูปแบบการจัดตั้งตามกฎหมาย

สถานประกอบการธุรกิจฯ ส่วนใหญ่ร้อยละ 92.6 มีรูปแบบการจัดตั้งตามกฎหมายเป็นส่วนบุคคล หรือห้างหุ้นส่วนที่ไม่เป็นนิติบุคคล ส่วนที่มีรูปแบบการจัดตั้งเป็นบริษัทจำกัด บริษัทจำกัด (มหาชน) และห้างหุ้นส่วนสามัญนิติบุคคลหรือห้างหุ้นส่วนจำกัด มีประมาณร้อยละ 3.0 และร้อยละ 2.6 ตามลำดับ สำหรับสถานประกอบการที่มีรูปแบบเป็นส่วนราชการ รัฐวิสาหกิจ สหกรณ์ มูลนิธิ สมาคม และอื่น ๆ มีเพียงร้อยละ 1.8

เมื่อพิจารณาตามขนาดของสถานประกอบการ พบว่า สถานประกอบการที่มีคนทำงาน 1-15 คน ดำเนินกิจการในรูปแบบที่เป็นส่วนบุคคลมากที่สุดถึงร้อยละ 93.2 ในขณะที่สถานประกอบการที่มีคนทำงานมากกว่า 200 คน จะดำเนินกิจการในรูปแบบเป็นบริษัทจำกัด บริษัทจำกัด (มหาชน) มากที่สุดประมาณร้อยละ 80.4

**แผนภูมิ 3 ร้อยละของสถานประกอบการธุรกิจฯ
จำแนกตามรูปแบบการจัดตั้งตามกฎหมาย
และขนาดของสถานประกอบการ**

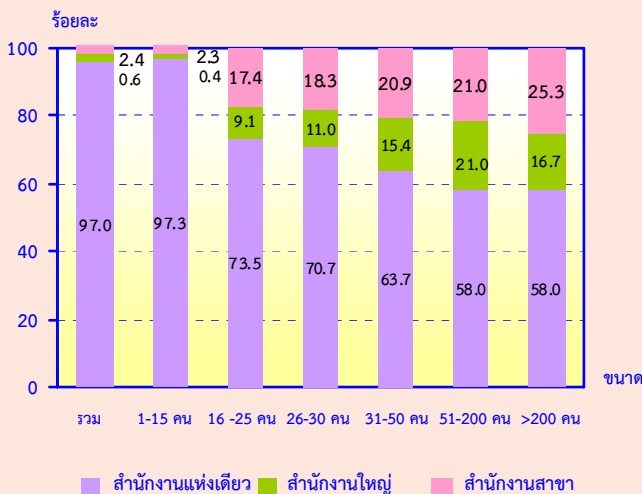


4. รูปแบบการจัดตั้งทางเศรษฐกิจ

สถานประกอบการธุรกิจฯ ในภาคเหนือ ส่วนใหญ่ หรือร้อยละ 97.0 เป็นสำนักงานแห่งเดียว ไม่มีสำนักงานใหญ่หรือสาขาอยู่ที่ใดที่ใหลือ ร้อยละ 2.4 มีรูปแบบการจัดตั้งเป็นสำนักงานสาขา และอีกร้อยละ 0.6 เป็นสำนักงานใหญ่

เมื่อพิจารณาตามขนาดของสถานประกอบการ (ตามจำนวนคนทำงาน) พบว่า สถานประกอบการในทุกขนาดส่วนใหญ่มากกว่าครึ่ง มีรูปแบบการจัดตั้งเป็นสำนักงานแห่งเดียว โดยเฉพาะสถานประกอบการที่มีคนทำงาน 1-15 คน ที่มีสัดส่วนของสำนักงานแห่งเดียวสูงที่สุดถึงร้อยละ 97.3

**แผนภูมิ 4 ร้อยละของสถานประกอบการธุรกิจฯ
จำแนกตามรูปแบบการจัดตั้งทางเศรษฐกิจ
และขนาดของสถานประกอบการ**

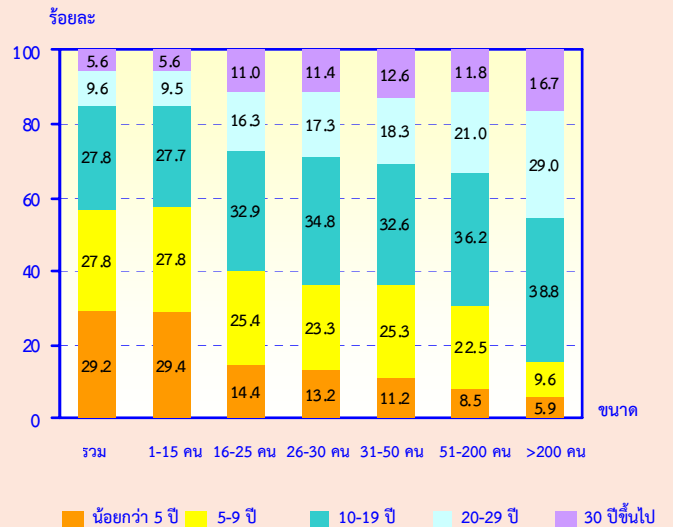


5. ระยะเวลาในการดำเนินการกิจการ

สถานประกอบการธุรกิจฯ ร้อยละ 29.2 ดำเนินกิจการน้อยกว่า 5 ปี ที่ดำเนินกิจการระหว่าง 5-9 ปี และระหว่าง 10-19 ปี มีสัดส่วนเท่ากันประมาณร้อยละ 27.8 ตามลำดับ สำหรับสถานประกอบการที่ดำเนินกิจการ 20-29 ปี และตั้งแต่ 30 ปี ขึ้นไป มีประมาณร้อยละ 9.6 และร้อยละ 5.6 ตามลำดับ

เมื่อพิจารณาตามขนาดของสถานประกอบการ (ตามจำนวนคนทำงาน) พบว่า สถานประกอบการที่มีคนทำงาน 1-15 คน ส่วนใหญ่มากกว่าครึ่งหรือร้อยละ 57.2 ดำเนินกิจการน้อยกว่า 10 ปี ส่วนสถานประกอบการที่มีคนทำงาน 16 คนขึ้นไป ส่วนใหญ่หรือมากกว่าร้อยละ 60.0 ดำเนินกิจการตั้งแต่ 10 ปีขึ้นไป

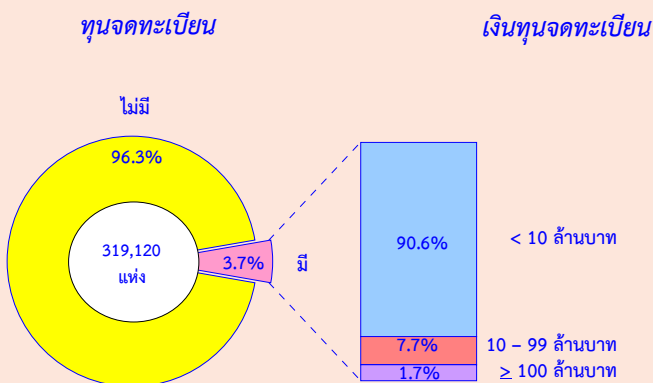
**แผนภูมิ 5 ร้อยละของสถานประกอบการธุรกิจฯ
จำแนกตามระยะเวลาในการดำเนินการกิจการ
และขนาดของสถานประกอบการ**



6. ทุนจดทะเบียน

สถานประกอบการธุรกิจฯ ในภาคเหนือ ที่มีทุนจดทะเบียนมีจำนวน 11,793 แห่ง หรือร้อยละ 3.7 ของจำนวนสถานประกอบการทั้งสิ้น ในจำนวนนี้ ส่วนใหญ่หรือร้อยละ 90.6 มีทุนจดทะเบียนน้อยกว่า 10 ล้านบาท ที่มีทุนจดทะเบียน 10-99 ล้านบาท มีประมาณร้อยละ 7.7 สำหรับสถานประกอบการที่มีทุนจดทะเบียนตั้งแต่ 100 ล้านบาทขึ้นไปมีเพียงร้อยละ 1.7

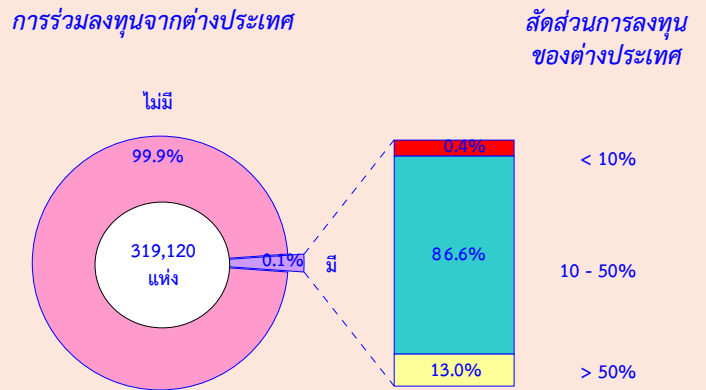
แผนภูมิ 6 ร้อยละของสถานประกอบการธุรกิจฯ จำแนกตามทุนจดทะเบียน



7. การร่วมลงทุนหรือถือหุ้น

การประกอบการธุรกิจทางการค้าและธุรกิจทางการบริการในภาคเหนือ ส่วนใหญ่หรือร้อยละ 99.9 ไม่มีการร่วมลงทุนจากต่างประเทศ ส่วนที่มีต่างประเทศร่วมลงทุนหรือถือหุ้น ในกิจการมีอยู่เพียงร้อยละ 0.1 ในจำนวนนี้ พบว่าสถานประกอบการที่มีต่างประเทศร่วมลงทุนโดยถือหุ้น 10-50% มีประมาณร้อยละ 86.6 ในขณะที่สถานประกอบการที่มีต่างประเทศร่วมลงทุนโดยถือหุ้นมากกว่า 50% มีประมาณร้อยละ 13.0 ที่เหลือร้อยละ 0.4 เป็นสถานประกอบการที่มีต่างประเทศร่วมลงทุนโดยถือหุ้นน้อยกว่า 10%

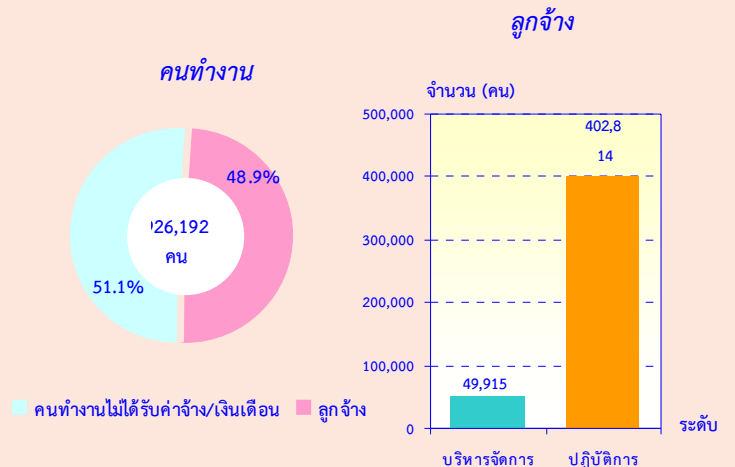
แผนภูมิ 7 ร้อยละของสถานประกอบการธุรกิจฯ จำแนกตามการมีต่างประเทศร่วมลงทุนหรือถือหุ้น



8. จำนวนคนทำงาน และลูกจ้าง

คนทำงาน ซึ่งหมายถึงเจ้าของกิจการหรือหุ้นส่วนที่ทำงานโดยไม่ได้รับค่าจ้างเงินเดือน และรวมลูกจ้างที่ทำงานในสถานประกอบการพบว่า ในปี 2554 มีคนทำงานในสถานประกอบการธุรกิจฯ ในภาคเหนือ จำนวนทั้งสิ้นประมาณ 926,192 คน ในจำนวนนี้เป็นคนทำงานโดยไม่ได้รับค่าจ้าง/เงินเดือน จำนวน 473,463 คน หรือร้อยละ 51.1 มีการจ้างงานหรือลูกจ้างจำนวน 452,729 คน หรือร้อยละ 48.9 โดยเป็นลูกจ้างระดับปฏิบัติการจำนวน 402,814 คน หรือร้อยละ 89.0 ส่วนที่เป็นลูกจ้างระดับบริหารจัดการมีจำนวน 49,915 คน หรือร้อยละ 11.0

แผนภูมิ 8 จำนวนและร้อยละของคนทำงานในสถานประกอบการธุรกิจฯ จำแนกตามสถานภาพการทำงาน



เมื่อพิจารณาการจ้างงานตามขนาดของสถานประกอบการ พบว่า ส่วนใหญ่เป็นลูกจ้างที่ปฏิบัติงานในสถานประกอบการที่มีคนทำงาน 1-15 คน ประมาณร้อยละ 74.4 เป็นลูกจ้างในสถานประกอบการที่มีคนทำงาน 51-200 คน และ 16-25 คน ประมาณร้อยละ 9.1 และร้อยละ 5.8 ตามลำดับ สำหรับลูกจ้างในสถานประกอบการที่มีคนทำงาน 31-50 คน และมากกว่า 200 คน มีประมาณร้อยละ 5.0 และร้อยละ 3.8 ตามลำดับ ส่วนลูกจ้างที่ปฏิบัติงานในสถานประกอบการที่มีคนทำงาน 26-30 คน มีประมาณร้อยละ 1.9 (ตาราง 1)

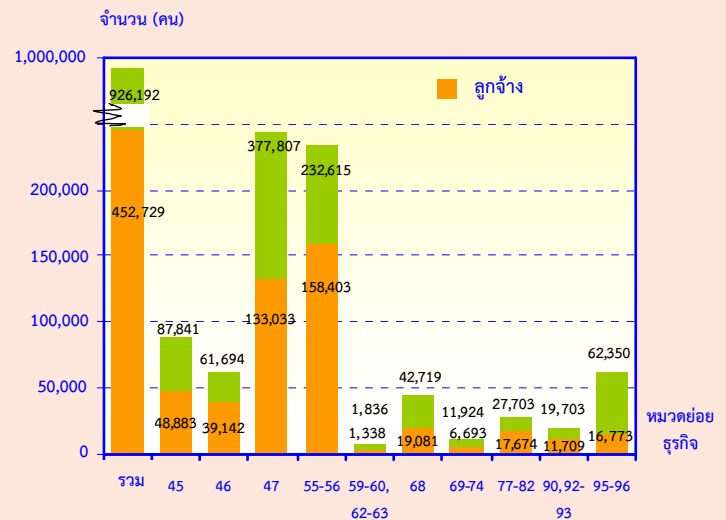
ตาราง 1 จำนวนและร้อยละของคนทำงานและลูกจ้างในสถานประกอบการธุรกิจฯ จำแนกตามขนาดของสถานประกอบการ

ขนาดของสถานประกอบการ	คนทำงาน		ลูกจ้าง	
	จำนวน	ร้อยละ	จำนวน	ร้อยละ
รวม	926,192	100.0	452,729	100.0
1-15 คน	806,318	87.0	336,966	74.4
16-25 คน	28,434	3.1	26,353	5.8
26-30 คน	8,887	1.0	8,493	1.9
31-50 คน	23,264	2.5	22,243	5.0
51-200 คน	41,869	4.5	41,295	9.1
มากกว่า 200 คน	17,420	1.9	17,379	3.8

คนทำงาน หมายถึง เจ้าของกิจการหรือหุ้นส่วนที่ทำงานโดยไม่ได้รับค่าจ้างเงินเดือน และรวมลูกจ้างที่ทำงานในสถานประกอบการ

เมื่อพิจารณาการจ้างงานตามหมวดย่อยธุรกิจ พบว่า มีลูกจ้างที่ปฏิบัติงานในธุรกิจที่พักแรม การบริการอาหารและเครื่องดื่ม มากที่สุดจำนวน 158,403 คน หรือร้อยละ 35.0 รองลงมาปฏิบัติงานอยู่ในธุรกิจการขายปลีก (ยกเว้นยานยนต์และจักรยานยนต์) จำนวน 133,033 คน หรือร้อยละ 29.4 สำหรับลูกจ้างที่ปฏิบัติงานอยู่ในธุรกิจการขายส่งและการขายปลีก การซ่อมยานยนต์และจักรยานยนต์ มีจำนวน 48,883 คน หรือร้อยละ 10.8 ที่เหลือปฏิบัติงานในธุรกิจนอกเหนือจากที่กล่าวข้างต้น

แผนภูมิ 9 จำนวนคนทำงานและลูกจ้างในสถานประกอบการธุรกิจฯ จำแนกตามหมวดย่อยธุรกิจ



หมวดย่อย 45 การขายส่ง และการขายปลีก การซ่อมยานยนต์และจักรยานยนต์

หมวดย่อย 46 การขายส่ง (ยกเว้นยานยนต์และจักรยานยนต์)

หมวดย่อย 47 การขายปลีก (ยกเว้นยานยนต์และจักรยานยนต์)

หมวดย่อย 55-56 ที่พักแรม การบริการอาหารและเครื่องดื่ม

หมวดย่อย 59-60, 62-63 ข้อมูลข่าวสาร และการสื่อสาร

หมวดย่อย 68 กิจกรรมอสังหาริมทรัพย์

หมวดย่อย 69-74 กิจกรรมทางวิชาชีพ วิทยาศาสตร์ และเทคนิค

หมวดย่อย 77-82 กิจกรรมการบริหารและการบริการสนับสนุน

หมวดย่อย 90,92-93 ศิลปะ ความบันเทิง และนันทนาการ

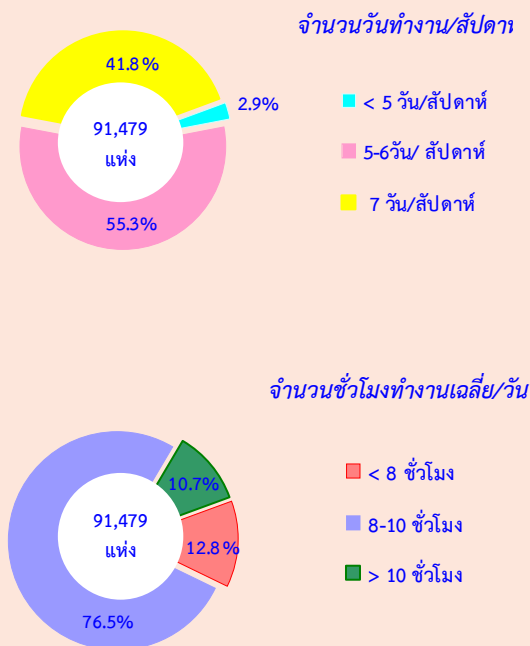
หมวดย่อย 95-96 กิจกรรมการบริการอื่น ๆ

9. จำนวนวัน และชั่วโมงการทำงานของลูกจ้างของสถานประกอบการธุรกิจ

สถานประกอบการธุรกิจ ๓ ในภาคเหนือที่มีการจ้างงานมีทั้งสิ้นจำนวน 91,479 แห่ง หรือคิดเป็นร้อยละ 28.7 ของสถานประกอบการทั้งสิ้น เมื่อพิจารณาจำนวนวันทำงานต่อสัปดาห์ของลูกจ้าง พบว่า สถานประกอบการที่มีลูกจ้างปฏิบัติงาน 5-6 วันต่อสัปดาห์ มีประมาณร้อยละ 55.3 ที่ปฏิบัติงาน 7 วันต่อสัปดาห์ มีประมาณร้อยละ 41.8 ที่เหลือร้อยละ 2.9 ปฏิบัติงานน้อยกว่า 5 วันต่อสัปดาห์

เมื่อพิจารณาจำนวนชั่วโมงทำงานเฉลี่ยต่อวันของลูกจ้าง พบว่า สถานประกอบการส่วนใหญ่หรือร้อยละ 76.5 มีลูกจ้างปฏิบัติงานเฉลี่ย 8-10 ชั่วโมงต่อวัน สถานประกอบการที่มีลูกจ้างปฏิบัติงานน้อยกว่า 8 ชั่วโมงต่อวัน มีประมาณร้อยละ 12.8 ส่วนที่มีลูกจ้างปฏิบัติงานมากกว่า 10 ชั่วโมง มีประมาณ ร้อยละ 10.7

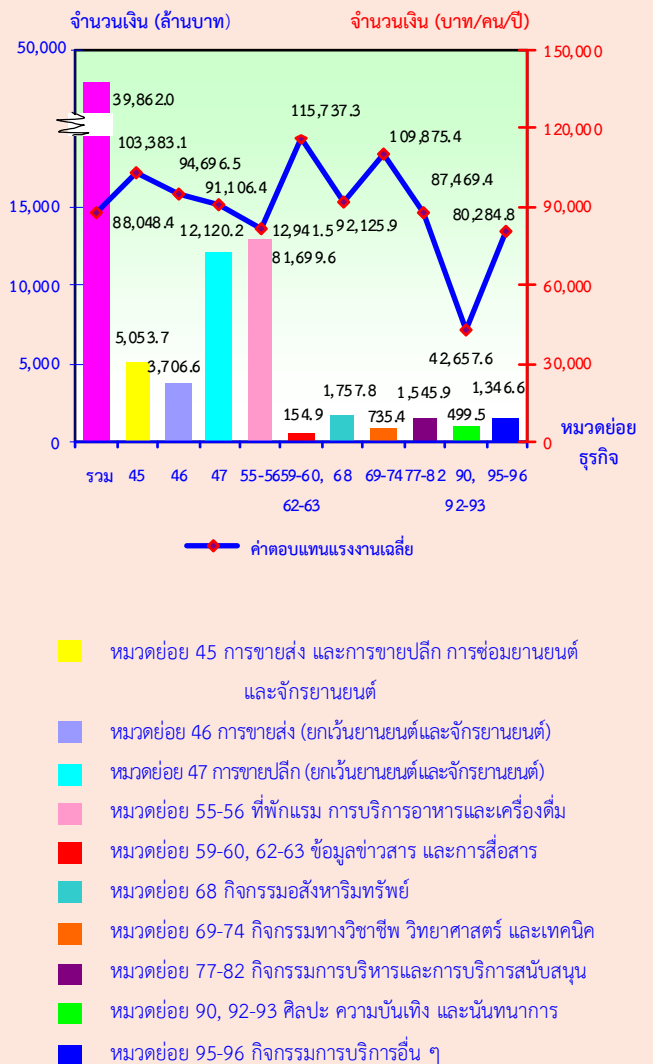
แผนภูมิ 10 ร้อยละของสถานประกอบการธุรกิจ จำแนกตามจำนวนวันทำงาน และชั่วโมงการทำงานของลูกจ้าง



10. ค่าตอบแทนแรงงาน

ลูกจ้างที่ปฏิบัติงานในสถานประกอบการธุรกิจทางการค้าและธุรกิจทางการบริการในภาคเหนือ ได้รับค่าตอบแทนแรงงานรวมทั้งสิ้นประมาณ 39.9 พันล้านบาท หรือโดยเฉลี่ย 88,048 บาท ต่อคนต่อปี โดยลูกจ้างที่ปฏิบัติงานในธุรกิจเกี่ยวกับกิจกรรมข้อมูลข่าวสาร และการสื่อสาร ได้รับค่าตอบแทนแรงงานเฉลี่ยต่อคนต่อปีสูงสุดคือ 115,737 บาท รองลงมาคือลูกจ้างที่ปฏิบัติงานในธุรกิจเกี่ยวกับกิจกรรมทางวิชาชีพ วิทยาศาสตร์และเทคโนโลยี และธุรกิจการขายส่งและการขายปลีก การซ่อมยานยนต์และจักรยายนต์ ได้รับค่าตอบแทนเฉลี่ยต่อคนต่อปี 109,875 บาท และ 103,383 บาท ตามลำดับ สำหรับลูกจ้างที่ปฏิบัติงานอยู่ในธุรกิจศิลปะ ความบันเทิง และนันทนาการ ได้รับค่าตอบแทนเฉลี่ยต่อคนต่อปีต่ำที่สุดคือ 42,658 บาท

แผนภูมิ 11 ค่าตอบแทนแรงงานของสถานประกอบการธุรกิจ และค่าตอบแทนแรงงานเฉลี่ยต่อคนต่อปี จำแนกตามหมวดย่อยธุรกิจ



11. รายได้จากการดำเนินงาน ค่าใช้จ่าย ชั้นกลาง และมูลค่าเพิ่ม

ในปี 2554 การประกอบธุรกิจทางการค้าและธุรกิจทางการบริการในภาคเหนือมีรายได้จากการดำเนินงาน รวมทั้งสิ้นประมาณ 814.5 พันล้านบาท ค่าใช้จ่ายชั้นกลางประมาณ 598.8 พันล้านบาท และมูลค่าเพิ่มรวมทั้งสิ้นประมาณ 215.6 พันล้านบาท โดยมูลค่าเพิ่มต่อรายได้จากการดำเนินงานมีสัดส่วนประมาณร้อยละ 26.5 สำหรับรายได้จากการดำเนินงานเฉลี่ยต่อสถานประกอบการมีมูลค่าประมาณ 2.6 ล้านบาท และรายได้จากการดำเนินงานเฉลี่ยต่อคนทำงานมีมูลค่าประมาณ 879,400 บาท ในด้านมูลค่าเพิ่มเฉลี่ยต่อสถานประกอบการ และเฉลี่ยต่อคนทำงาน มีมูลค่าประมาณ 675,600 บาท และ 232,800 บาท ตามลำดับ

เมื่อพิจารณาตามหมวดย่อยธุรกิจพบว่า ธุรกิจการขายปลีก(ยกเว้นยานยนต์ และจักรยายนยนต์) มีรายได้จากการดำเนินงานสูงสุดประมาณ 394.4 พันล้านบาท รองลงมาคือธุรกิจการขายส่งและการขายปลีก การซ่อมยานยนต์และจักรยายนต์ มีรายได้จากการดำเนินงาน ประมาณ 137.0 พันล้านบาท สำหรับมูลค่าเพิ่มพบว่า ธุรกิจการขายปลีก(ยกเว้นยานยนต์และจักรยายนต์) มีมูลค่าเพิ่มสูงสุดประมาณ 91.0 พันล้านบาท รองลงมา คือสถานประกอบการที่ประกอบธุรกิจที่พักแรม การบริการอาหารและเครื่องดื่ม มีมูลค่าเพิ่มประมาณ 37.0 พันล้านบาท สำหรับธุรกิจข้อมูลข่าวสารและการสื่อสาร มีรายได้จากการดำเนินงานและมูลค่าเพิ่มต่ำสุดคือประมาณ 1.3 พันล้านบาท และ 600.9 ล้านบาท ตามลำดับ

ตาราง 2 รายได้จากการดำเนินงาน และมูลค่าเพิ่มของสถานประกอบการธุรกิจฯ จำแนกตามหมวดย่อยธุรกิจ

หมวดย่อยธุรกิจ	รายได้จากการดำเนินงาน			มูลค่าเพิ่ม			มูลค่าเพิ่มต่อรายได้ (ร้อยละ)
	มูลค่ารวม (ล้านบาท)	ต่อสถานประกอบการ (พันบาท)	ต่อคนทำงาน (พันบาท)	มูลค่ารวม (ล้านบาท)	ต่อสถานประกอบการ (พันบาท)	ต่อคนทำงาน (พันบาท)	
รวม	814,452.6	2,552.2	879.4	215,609.3	675.6	232.8	26.5
การขายส่ง และการขายปลีกการซ่อมแซมยานยนต์และรถจักรยานยนต์	137,021.3	4,824.4	1,559.9	27,525.2	969.1	313.4	20.1
การขายส่ง (ยกเว้นยานยนต์และจักรยายนต์)	133,357.7	10,139.7	2,161.6	26,861.4	2,042.4	435.4	20.1
การขายปลีก (ยกเว้นยานยนต์และจักรยายนต์)	394,404.6	2,584.9	1,043.9	90,946.6	596.0	240.7	23.1
ที่พักแรม การบริการอาหารและเครื่องดื่ม	84,065.4	1,622.8	361.4	36,991.9	714.1	159.0	44.0
ข้อมูลข่าวสาร และการสื่อสาร	1,260.1	3,750.3	686.3	600.9	1,788.4	327.3	47.7
กิจกรรมอสังหาริมทรัพย์	40,060.7	2,299.7	937.8	18,929.6	1,086.7	443.1	47.3
กิจกรรมทางวิชาชีพ วิทยาศาสตร์และเทคโนโลยี	3,851.6	1,001.2	323.0	2,101.1	546.2	176.2	54.6
กิจกรรมการบริหารและการบริการสนับสนุน	7,050.8	985.0	253.9	4,610.1	644.1	166.4	65.4
ศิลปะ ความบันเทิง และนันทนาการ	3,035.5	574.8	154.1	1,512.8	286.5	76.8	49.8
กิจกรรมการบริการอื่นๆ	10,344.9	264.3	165.9	5,529.6	141.3	88.7	53.5

12. การเปรียบเทียบการดำเนินงานธุรกิจ

ทางการค้าและธุรกิจทางการบริการในระยะ 10 ปีที่ผ่านมา

ภาพรวมของการประกอบการธุรกิจทางการค้าและธุรกิจทางการบริการในภาคเหนือระยะ 10 ปีที่ผ่านมาพบว่า จำนวนสถานประกอบการ การจ้างงาน มูลค่ารายรับและมูลค่าเพิ่ม มีการขยายตัวอย่างต่อเนื่อง ยกเว้นในปี 2552 ที่หดตัวลงเนื่องจากเป็นช่วงที่เกิดวิกฤตเศรษฐกิจโลกสำหรับในปี 2554 ซึ่งเกิดเหตุการณ์มหาอุทกภัยในทุกพื้นที่ของประเทศ สถานประกอบการธุรกิจหยุดกิจการชั่วคราว แต่อย่างไรก็ตามภาพรวมของผลประกอบการธุรกิจก็ไม่ได้ได้รับผลกระทบมากนัก

เมื่อเปรียบเทียบข้อมูลระหว่าง สำนะโน/สำรวจของธุรกิจทางการค้าและธุรกิจทางการบริการปี 2555 กับปี 2545 ซึ่งเป็นข้อมูลผลการดำเนินงานกิจการในรอบปีก่อนหน้าสำมะโน/สำรวจพบว่า ในช่วง 10 ปีนี้

สถานประกอบการธุรกิจ ที่มีคนทำงาน 1 คนขึ้นไปที่ตั้งอยู่ในภาคเหนือ มีจำนวนเพิ่มขึ้นร้อยละ 57.3 สำหรับจำนวนคนทำงานและคนทำงานเฉลี่ยต่อสถานประกอบการเพิ่มขึ้นร้อยละ 70.2 และร้อยละ 7.4 ตามลำดับ

ในด้านการจ้างงาน พบว่า จำนวนลูกจ้างเพิ่มขึ้น 1.2 เท่า หรือร้อยละ 117.3 จำนวนลูกจ้างเฉลี่ยต่อสถานประกอบการเพิ่มขึ้นร้อยละ 40.0 สำหรับค่าตอบแทนแรงงานที่ลูกจ้างได้รับมีมูลค่าเพิ่มขึ้นสูงถึง 2.5 เท่า หรือร้อยละ 249.4 ในช่วง 10 ปี

สำหรับรายได้จากการดำเนินงานเพิ่มขึ้น 2.3 เท่า หรือร้อยละ 228.7 ซึ่งส่งผลให้มูลค่าเพิ่มของสถานประกอบการธุรกิจทางการค้าและธุรกิจทางการบริการในภาคเหนือในช่วง 10 ปีนี้เพิ่มขึ้นถึง 2.4 เท่า หรือร้อยละ 239.9

ตาราง 3 ข้อมูลที่สำคัญของสถานประกอบการธุรกิจทางการค้าและธุรกิจทางการบริการปี 2544-2554

รายการข้อมูลที่สำคัญ	ปี 2544 ^{1/}	ปี 2546 ^{1/}	ปี 2548 ^{1/}	ปี 2550 ^{1/}	ปี 2552 ^{1/}	ปี 2554 ^{2/}	ร้อยละของการเปลี่ยนแปลงปี 2554 และปี 2544
จำนวนสถานประกอบการ (แห่ง)	202,873	202,685	206,839	283,238	282,108	319,120	57.3
จำนวนคนทำงาน (คน)	544,042	568,778	688,093	793,681	646,297	926,192	70.2
เฉลี่ยต่อสถานประกอบการ (คน)	2.7	2.8	3.3	2.8	2.3	2.9	7.4
จำนวนลูกจ้าง (คน)	208,376	225,724	344,293	371,056	244,952	452,729	117.3
เฉลี่ยต่อสถานประกอบการ (คน)	1.0	1.1	1.7	1.3	0.9	1.4	40.0
ค่าตอบแทนแรงงาน (ล้านบาท)	11,408.0	14,792.4	24,193.1	27,393.3	18,060.4	39,862.0	249.4
เฉลี่ยต่อคนต่อปี (บาท)	54,747.2	65,533.1	70,268.9	73,825.2	73,730.4	88,048.4	60.8
รายได้จากการดำเนินงาน (ล้านบาท)	247,747.7	424,657.5	728,994.8	890,983.4	520,779.4	814,452.6	228.7
เฉลี่ยต่อสถานประกอบการ (พันบาท)	1,221.2	2,095.2	3,524.5	3,145.7	1,846.0	2,552.2	108.9
เฉลี่ยต่อคนทำงาน (พันบาท)	455.4	746.6	1,059.4	1,122.6	805.8	879.4	93.1
ค่าใช้จ่ายขั้นกลาง (ล้านบาท)	184,323.3	335,825.5	582,581.8	737,675.3	420,204.0	598,843.4	224.9
เฉลี่ยต่อสถานประกอบการ (พันบาท)	908.6	1,656.8	2,816.6	2,604.4	1,489.5	1,876.6	106.5
เฉลี่ยต่อคนทำงาน (พันบาท)	338.8	590.4	846.7	929.4	650.2	646.6	90.9
มูลค่าเพิ่ม (ล้านบาท)	63,424.4	88,831.9	146,413.0	153,308.0	100,575.4	215,609.3	239.9
เฉลี่ยต่อสถานประกอบการ (พันบาท)	312.6	438.3	707.9	541.3	356.5	675.6	116.1
เฉลี่ยต่อคนทำงาน (พันบาท)	116.6	156.2	212.8	193.2	155.6	232.8	99.7

หมายเหตุ : ^{1/} สำรวจธุรกิจทางการค้าและธุรกิจทางการบริการ พ.ศ. 2545 2547 2549 2551 และ 2553 ภาคเหนือ

^{2/} สำนะโนธุรกิจและอุตสาหกรรม พ.ศ. 2555 : ธุรกิจทางการค้าและธุรกิจทางการบริการ ภาคเหนือ

13. สรุปลงและข้อเสนอแนะ

ผลจากการสำมะโนธุรกิจและอุตสาหกรรม พ.ศ. 2555 ของธุรกิจทางการค้าและธุรกิจทางการบริการ พบว่า มีสถานประกอบการธุรกิจที่ตั้งอยู่ในภาคเหนือ จำนวนทั้งสิ้นประมาณ 319,120 แห่ง ส่วนใหญ่ หรือร้อยละ 99.1 เป็นสถานประกอบการขนาดเล็กที่มีคนทำงาน 1-15 คน ธุรกิจที่สำคัญได้แก่ ธุรกิจการขายปลีก (ยกเว้นยานยนต์ และจักรยานยนต์) มีประมาณร้อยละ 47.8 คนทำงานในสถานประกอบการมีจำนวนทั้งสิ้น 926,192 คน มีการจ้างงานทั้งสิ้น 452,729 คน ค่าตอบแทนเฉลี่ยของลูกจ้างต่อคนต่อปีประมาณ 88,048 บาท สำหรับรายได้จากการดำเนินงาน ค่าใช้จ่ายขั้นกลางและมูลค่าเพิ่มมีมูลค่าทั้งสิ้นประมาณ 814.5 พันล้านบาท 598.8 พันล้านบาท และ 215.6 พันล้านบาท ตามลำดับ

เมื่อเปรียบเทียบข้อมูลการสำรวจ/สำมะโนระหว่างปี 2545-2555 พบว่า ผลจากการสำรวจ/สำมะโน สะท้อนให้เห็นว่าในช่วง 10 ปีที่ผ่านมาการประกอบธุรกิจในภาคเหนือ มีการเจริญเติบโตอย่างต่อเนื่อง จากจำนวนสถานประกอบการที่เพิ่มขึ้นรวมทั้งมีการจ้างงานและ

อัตราค่าตอบแทนแรงงานที่เพิ่มขึ้น ส่งผลให้ระบบเศรษฐกิจโดยรวมปรับตัวดีขึ้น มีการลงทุนขยายกิจการและการจ้างงาน เพื่อตอบสนองต่อความต้องการของตลาดทั้งภายในและภายนอกประเทศ

● ปัญหาและอุปสรรคของสถานประกอบการ

ผู้ประกอบการธุรกิจฯ ในภาคเหนือ ประมาณร้อยละ 68.6 ได้แสดงความคิดเห็นในเรื่องปัญหาและอุปสรรคที่สำคัญในการดำเนินกิจการ ดังนี้ การแข่งขันทางการค้าเพิ่มมากขึ้น ต้นทุนในการดำเนินธุรกิจสูงขึ้น เศรษฐกิจไม่ดี/ชะลอตัว และกำลังซื้อของลูกค้าลดลง เป็นต้น

● ความช่วยเหลือที่ต้องการจากหน่วยงานของรัฐ

สำหรับความช่วยเหลือที่ต้องการจากหน่วยงานของรัฐ และข้อเสนอแนะนั้น มีผู้ประกอบการธุรกิจฯ ในภาคเหนือ ประมาณร้อยละ 62.1 ได้ระบุความต้องการและข้อเสนอแนะ ดังนี้ รัฐควรมีมาตรการกระตุ้นเศรษฐกิจ มาตรการควบคุมราคาสินค้า สนับสนุนแหล่งเงินทุน มาตรการลดอัตราภาษี และลดอัตราดอกเบี้ย เป็นต้น