

บทสรุปผู้บริหาร

สำนักงานสถิติแห่งชาติ ได้จัดทำสำมะโนธุรกิจทางการค้าและธุรกิจทางการบริการ มาแล้ว 3 ครั้ง ในปี 2509 2531 และ 2545 และจัดทำสำมะโนอุตสาหกรรม มาแล้ว 3 ครั้งเช่นกัน ในปี 2507 2540 และ 2550 โดยในปี 2555 ครอบคลุม 10 ปี การทำสำมะโนธุรกิจทางการค้าและธุรกิจทางการบริการ และครอบคลุม 5 ปี การทำสำมะโนอุตสาหกรรม สำนักงานสถิติแห่งชาติจึงได้บูรณาการการจัดทำสำมะโนดังกล่าวไปพร้อมกันภายใต้ชื่อ “โครงการสำมะโนธุรกิจและอุตสาหกรรม พ.ศ. 2555” โดยมีวัตถุประสงค์เพื่อเก็บรวบรวมข้อมูลพื้นฐานที่สำคัญทางด้านธุรกิจทางการค้า ธุรกิจทางการบริการ และอุตสาหกรรมการผลิตที่แสดงให้เห็นถึงโครงสร้างทั้งในด้านจำนวน การกระจายตัวและผลการประกอบการในรอบปี สำหรับข้อมูลเรื่องจำนวนและการกระจายตัวของสถานประกอบการต่าง ๆ นั้นได้นำเสนอไปแล้วในรายงานผลสำมะโนธุรกิจและอุตสาหกรรม ฉบับเสนอผลการนับจดข้อมูลของสถานประกอบการทุกแห่งทั่วประเทศ

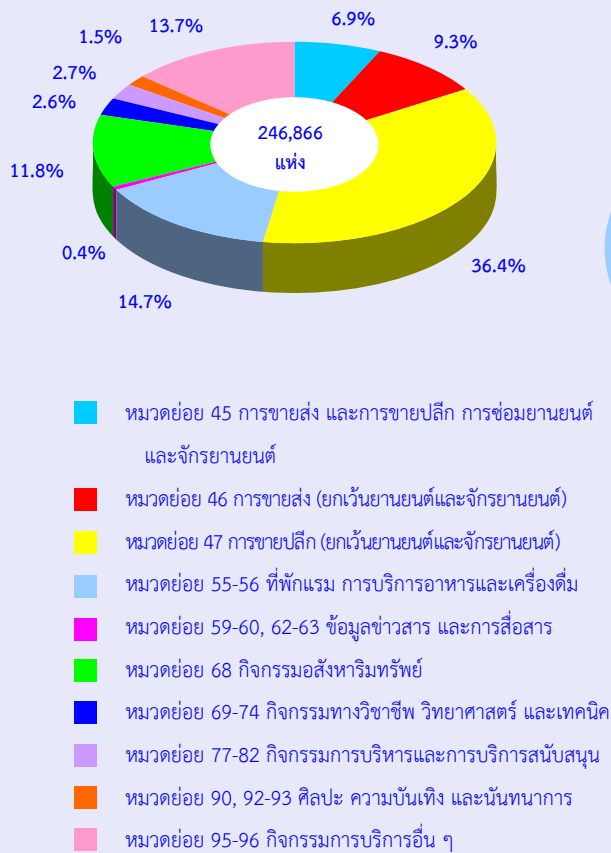
การทำสำมะโนธุรกิจและอุตสาหกรรม พ.ศ. 2555 ในขั้นตอนการแจงนับหรือการเก็บรวบรวมข้อมูลรายละเอียดได้กำหนดระเบียบวิธีทางสถิติ โดยสถานประกอบการ ที่มีคนทำงาน 1-10 คน ทำการสำรวจด้วยตัวอย่าง ส่วนสถานประกอบการที่มีคนทำงาน 11 คน ขึ้นไป จะทำการเก็บรวบรวมข้อมูลทุกแห่ง แต่อย่างไรก็ตามข้อมูลที่ได้รับการตอบกลับนั้นไม่ครบถ้วนจึงต้องทำการประมาณค่าข้อมูลสถานประกอบการที่มีคนทำงาน 11 คนขึ้นไป ตามระเบียบวิธีทางสถิติ

สำหรับรายงานผลฉบับนี้เป็นผลที่ได้จากการแจงนับเพื่อเก็บรวบรวมข้อมูลรายละเอียดของสถานประกอบการธุรกิจทางการค้าและธุรกิจทางการบริการที่ตั้งอยู่ใน กรุงเทพมหานคร โดยดำเนินธุรกิจตามการจัดประเภทมาตรฐานอุตสาหกรรมประเทศไทย ปี 2552 (Thailand Standard Industrial Classification : TSIC-2009) ได้แก่ การขายส่ง การขายปลีก ที่พักแรม การบริการอาหาร และเครื่องดื่ม ข้อมูลข่าวสารและการสื่อสาร กิจกรรมอสังหาริมทรัพย์ กิจกรรมทางวิชาชีพ วิทยาศาสตร์และเทคโนโลยี กิจกรรมการบริหาร และการบริการสนับสนุน ศิลปะ ความบันเทิง และนันทนาการ และกิจกรรมการบริการอื่น ๆ ข้อมูลที่นำเสนอเป็นผลการดำเนินการในรอบปี 2554 สรุปดังนี้

1. จำนวนสถานประกอบการ จำแนกตามหมวดย่อยธุรกิจ

ผลจากสำมะโนฯ พบว่าสถานประกอบการธุรกิจทางการค้าและธุรกิจทางการบริการในกรุงเทพมหานคร มีจำนวนทั้งสิ้น 246,866 แห่ง ในจำนวนนี้ ส่วนใหญ่หรือร้อยละ 36.4 ประกอบธุรกิจการขายปลีก (ยกเว้นยานยนต์และจักรยานยนต์) รองลงมาประกอบธุรกิจเกี่ยวกับที่พักแรม การบริการอาหารและเครื่องดื่ม ประมาณร้อยละ 14.7 สถานประกอบการที่ประกอบธุรกิจเกี่ยวกับกิจกรรมการบริการอื่น ๆ และกิจกรรมอสังหาริมทรัพย์มีสัดส่วนประมาณร้อยละ 13.7 และร้อยละ 11.8 ตามลำดับ ธุรกิจการขายส่ง (ยกเว้นยานยนต์และจักรยานยนต์) และธุรกิจการขายส่งและการขายปลีก การซ่อมยานยนต์และจักรยานยนต์ มีประมาณร้อยละ 9.3 และร้อยละ 6.9 ตามลำดับ สำหรับธุรกิจนอกเหนือจากที่กล่าวข้างต้น แต่ละหมวดมีสัดส่วนต่ำกว่าร้อยละ 3.0 ของจำนวนสถานประกอบการธุรกิจทั้งสิ้น

แผนภูมิ 1 ร้อยละของสถานประกอบการธุรกิจ
จำแนกตามหมวดย่อยธุรกิจ

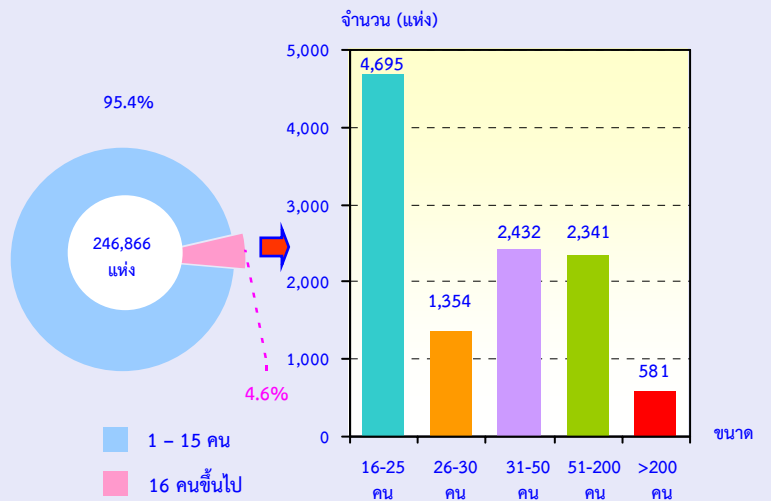


2. ขนาดของสถานประกอบการ

ขนาดของสถานประกอบการธุรกิจ เมื่อวัดด้วยจำนวนคนทำงาน พบว่า เป็นสถานประกอบการที่มีคนทำงาน 1-15 คน จำนวน 235,463 แห่ง หรือร้อยละ 95.4 ส่วนสถานประกอบการที่มีคนทำงาน 16 คนขึ้นไป มีจำนวน 11,403 แห่ง หรือร้อยละ 4.6

เมื่อพิจารณาสถานประกอบการที่มีคนทำงาน 16 คนขึ้นไป ในจำนวนนี้เป็นสถานประกอบการที่มีคนทำงาน 16-25 คน จำนวน 4,695 แห่ง สถานประกอบการที่มีคนทำงาน 26-30 คน มีประมาณ 1,354 แห่ง 31-50 คน 2,432 แห่ง 51-200 คน 2,341 แห่ง และ >200 คน มีจำนวน 581 แห่ง

แผนภูมิ 2 จำนวนสถานประกอบการธุรกิจ จำแนกตาม
ขนาดของสถานประกอบการ (จำนวนคนทำงาน)

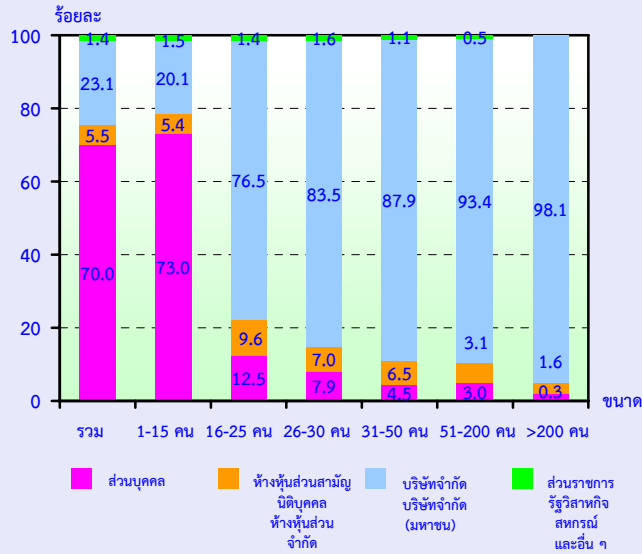


3. รูปแบบการจัดตั้งตามกฎหมาย

สถานประกอบการธุรกิจ ส่วนใหญ่ ร้อยละ 70.0 มีรูปแบบการจัดตั้งตามกฎหมายเป็นส่วนบุคคล หรือห้างหุ้นส่วนที่ไม่เป็นนิติบุคคล ส่วนที่มีรูปแบบการจัดตั้งเป็นบริษัทจำกัด บริษัทจำกัด (มหาชน) มีสัดส่วนประมาณร้อยละ 23.1 สำหรับสถานประกอบการที่มีรูปแบบเป็นห้างหุ้นส่วนสามัญนิติบุคคลหรือห้างหุ้นส่วนจำกัด และที่เป็นส่วนราชการ รัฐวิสาหกิจ สหกรณ์ มูลนิธิ สมาคม และอื่น ๆ มีประมาณร้อยละ 5.5 และร้อยละ 1.4 ตามลำดับ

เมื่อพิจารณาตามขนาดของสถานประกอบการ พบว่า สถานประกอบการที่มีคนทำงาน 1-15 คน ดำเนินกิจการในรูปแบบที่เป็นส่วนบุคคลมากที่สุดประมาณร้อยละ 73.0 ในขณะที่สถานประกอบการที่มีคนทำงาน 16 คนขึ้นไป ส่วนใหญ่ หรือมากกว่าร้อยละ 76.0 จะดำเนินกิจการในรูปแบบเป็นบริษัทจำกัด บริษัทจำกัด (มหาชน)

**แผนภูมิ 3 ร้อยละของสถานประกอบการธุรกิจ
จำแนกตามรูปแบบการจัดตั้งตามกฎหมาย
และขนาดของสถานประกอบการ**

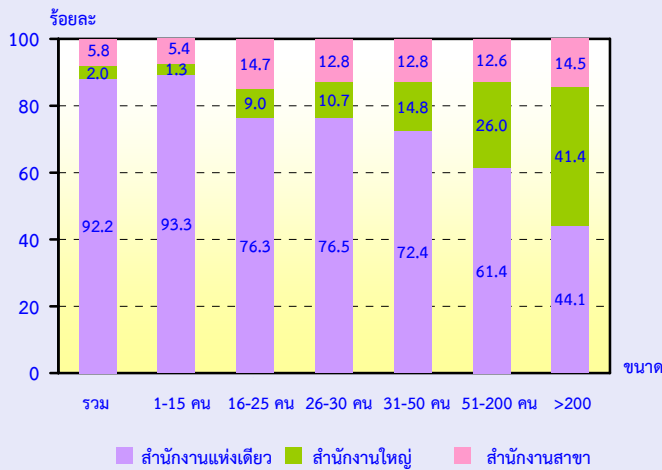


4. รูปแบบการจัดตั้งทางเศรษฐกิจ

สถานประกอบการธุรกิจฯ ในกรุงเทพมหานคร ส่วนใหญ่ หรือร้อยละ 92.2 เป็นสำนักงานแห่งเดียว ไม่มีสำนักงานใหญ่หรือสาขาอยู่ที่ใดที่เหล็ร้อยละ 5.8 มีรูปแบบการจัดตั้งเป็นสำนักงานสาขา และอีกร้อยละ 2.0 เป็นสำนักงานใหญ่

เมื่อพิจารณาตามขนาดของสถานประกอบการ (ตามจำนวนคนทำงาน) พบว่าสถานประกอบการทุกขนาดส่วนใหญ่ มีรูปแบบการจัดตั้งเป็นสำนักงานแห่งเดียว

**แผนภูมิ 4 ร้อยละของสถานประกอบการธุรกิจฯ
จำแนกตามรูปแบบการจัดตั้งทางเศรษฐกิจ
และขนาดของสถานประกอบการ**

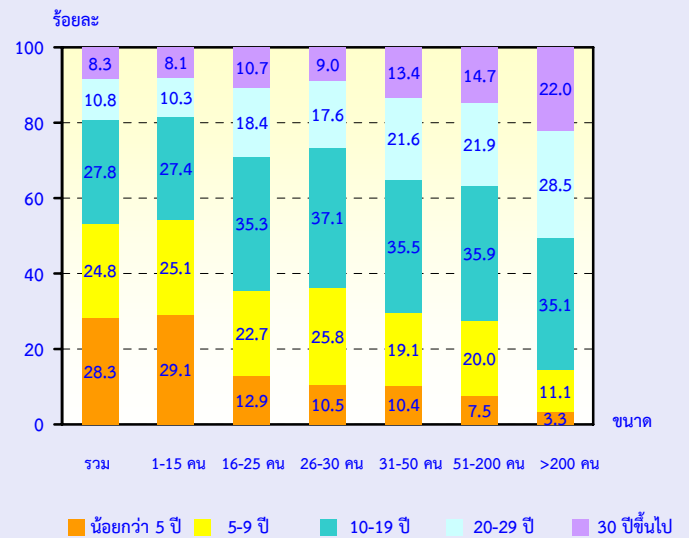


5. ระยะเวลาในการดำเนินงาน

สถานประกอบการธุรกิจฯ ในกรุงเทพมหานคร ร้อยละ 28.3 ดำเนินกิจการน้อยกว่า 5 ปี ที่ดำเนินกิจการระหว่าง 10-19 ปี และระหว่าง 5-9 ปี มีสัดส่วนประมาณร้อยละ 27.8 และร้อยละ 24.8 ตามลำดับ สถานประกอบการที่ดำเนินกิจการ 20-29 ปี และตั้งแต่ 30 ปีขึ้นไป มีประมาณร้อยละ 10.8 และ ร้อยละ 8.3 ตามลำดับ

เมื่อพิจารณาตามขนาดของสถานประกอบการ (ตามจำนวนคนทำงาน) พบว่า สถานประกอบการที่มีคนทำงาน 1-15 คน มากกว่าครึ่งหนึ่งหรือร้อยละ 54.2 ดำเนินกิจการน้อยกว่า 10 ปี ส่วนสถานประกอบการที่มีคนทำงาน 16 คนขึ้นไป มากกว่าร้อยละ 60.0 ดำเนินกิจการตั้งแต่ 10 ปีขึ้นไป

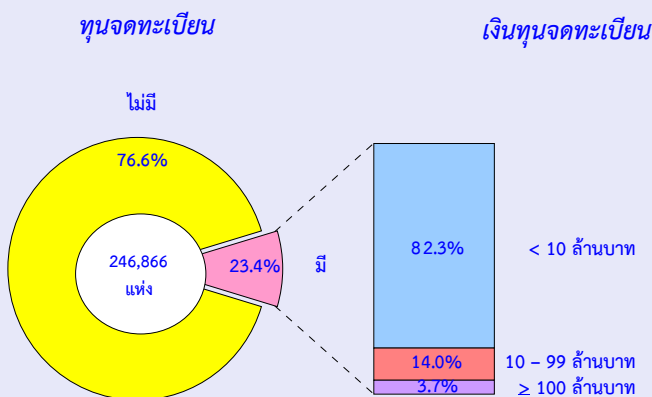
**แผนภูมิ 5 ร้อยละของสถานประกอบการธุรกิจฯ
จำแนกตามระยะเวลาในการดำเนินงาน
และขนาดของสถานประกอบการ**



6. ทุนจดทะเบียน

สถานประกอบการธุรกิจฯ ใน กรุงเทพมหานคร ที่มีทุนจดทะเบียนมีจำนวน 57,668 แห่ง หรือร้อยละ 23.4 ของจำนวนสถานประกอบการทั้งสิ้น ในจำนวนนี้ ส่วนใหญ่หรือร้อยละ 82.3 มีทุนจดทะเบียนน้อยกว่า 10 ล้านบาท ที่มีทุนจดทะเบียน 10-99 ล้านบาท มีประมาณร้อยละ 14.0 สำหรับสถานประกอบการที่มีทุนจดทะเบียนตั้งแต่ 100 ล้านบาทขึ้นไปมีเพียงร้อยละ 3.7

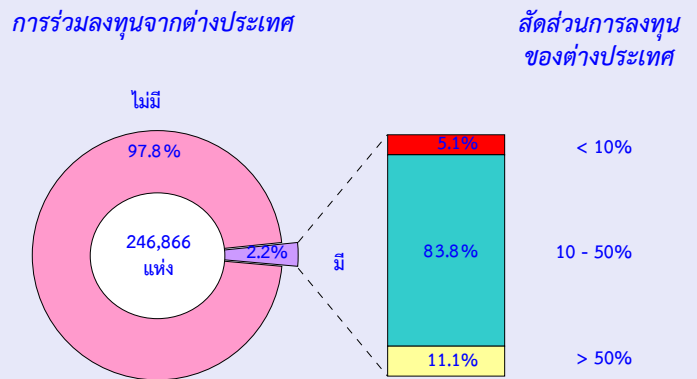
แผนภูมิ 6 ร้อยละของสถานประกอบการธุรกิจฯ จำแนกตามทุนจดทะเบียน



7. การร่วมลงทุนหรือถือหุ้น

การประกอบการธุรกิจทางการค้า และธุรกิจทางการบริการในกรุงเทพมหานคร ส่วนใหญ่หรือร้อยละ 97.8 ไม่มีการร่วมลงทุนจากต่างประเทศ ส่วนที่มีต่างประเทศร่วมลงทุนหรือถือหุ้นในกิจการมีอยู่เพียงร้อยละ 2.2 ในจำนวนนี้พบว่า สถานประกอบการที่มีต่างประเทศร่วมลงทุนโดยถือหุ้น 10-50% มีประมาณร้อยละ 83.8 ในขณะที่สถานประกอบการที่มีต่างประเทศร่วมลงทุนโดยถือหุ้นมากกว่า 50% และที่ถือหุ้นน้อยกว่า 10% มีสัดส่วนประมาณร้อยละ 11.1 และร้อยละ 5.1 ตามลำดับ

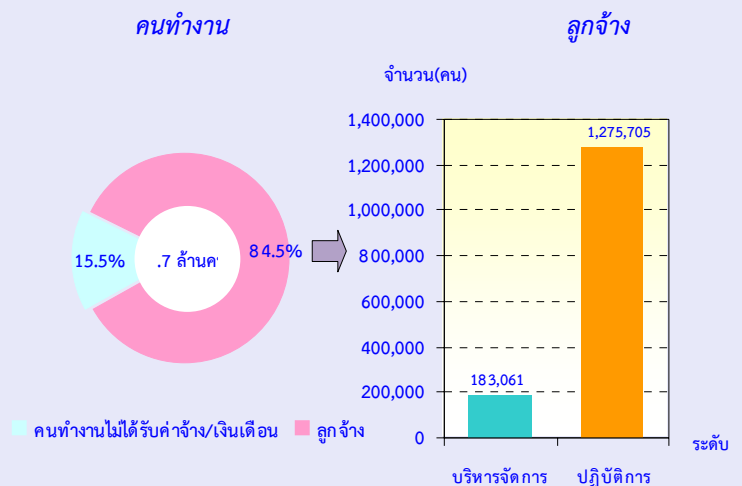
แผนภูมิ 7 ร้อยละของสถานประกอบการธุรกิจฯ จำแนกตามการมีต่างประเทศร่วมลงทุนหรือถือหุ้น



8. จำนวนคนทำงาน และลูกจ้าง

คนทำงาน ซึ่งหมายถึงเจ้าของกิจการหรือหุ้นส่วนที่ทำงานโดยไม่ได้รับค่าจ้างเงินเดือน และรวมลูกจ้างที่ทำงานในสถานประกอบการ พบว่า ในปี 2554 มีคนทำงานในสถานประกอบการธุรกิจฯ ในกรุงเทพมหานคร จำนวนทั้งสิ้นประมาณ 1.7 ล้านคน ในจำนวนนี้เป็นคนทำงานโดยไม่ได้รับค่าจ้าง/เงินเดือน จำนวน 268,477 คน หรือร้อยละ 15.5 มีการจ้างงานหรือลูกจ้างจำนวน 1.5 ล้านคน หรือร้อยละ 84.5 โดยเป็นลูกจ้างระดับปฏิบัติการจำนวน 1.3 ล้านคน หรือร้อยละ 87.5 ส่วนที่เป็นลูกจ้างระดับบริหารจัดการมีจำนวน 183,061 คน หรือร้อยละ 12.5

แผนภูมิ 8 จำนวนและร้อยละของคนทำงานในสถานประกอบการธุรกิจฯ จำแนกตามสถานภาพการทำงาน



เมื่อพิจารณาการจ้างงานตามขนาดของสถานประกอบการ พบว่า ส่วนใหญ่เป็นลูกจ้างที่ปฏิบัติงานในสถานประกอบการที่มีคนทำงาน 1-15 คน ประมาณร้อยละ 48.3 เป็นลูกจ้างในสถานประกอบการที่มีคนทำงานมากกว่า 200 คน และ 51-200 คน ประมาณร้อยละ 21.7 และร้อยละ 14.8 ตามลำดับ สำหรับลูกจ้างในสถานประกอบการที่มีคนทำงาน 31-50 คน และ 16-25 คน มีสัดส่วนใกล้เคียงกันประมาณร้อยละ 6.5 และร้อยละ 6.2 ตามลำดับ ส่วนลูกจ้างที่ปฏิบัติงานในสถานประกอบการที่มีคนทำงาน 26-30 คน มีประมาณร้อยละ 2.5 (ตาราง 1)

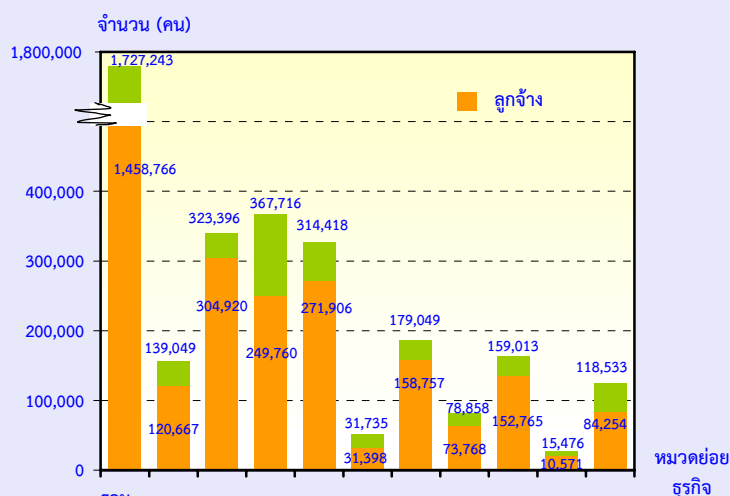
ตาราง 1 จำนวนและร้อยละของคนทำงานและลูกจ้างในสถานประกอบการธุรกิจ จำแนกตามขนาดของสถานประกอบการ

ขนาดของสถานประกอบการ	คนทำงาน		ลูกจ้าง	
	จำนวน	ร้อยละ	จำนวน	ร้อยละ
รวม	1,727,243	100.0	1,458,766	100.0
1-15 คน	969,159	56.1	705,217	48.3
16-25 คน	92,704	5.4	90,446	6.2
26-30 คน	37,941	2.2	37,152	2.5
31-50 คน	95,198	5.5	94,415	6.5
51-200 คน	216,079	12.5	215,568	14.8
มากกว่า 200 คน	316,162	18.3	315,968	21.7

คนทำงาน หมายถึง เจ้าของกิจการหรือหุ้นส่วนที่ทำงานโดยไม่ได้รับค่าจ้างเงินเดือน และรวมลูกจ้างที่ทำงานในสถานประกอบการ

เมื่อพิจารณาการจ้างงานตามหมวดย่อยธุรกิจ พบว่า มีลูกจ้างที่ปฏิบัติงานในธุรกิจการขนส่ง (ยกเว้นยานยนต์ และจักรยานยนต์) มากที่สุดจำนวน 304,920 คน หรือร้อยละ 20.9 รองลงมาปฏิบัติงานอยู่ในธุรกิจที่พักแรม การบริการอาหารและเครื่องดื่ม จำนวน 271,906 คน หรือร้อยละ 18.6 และการขายปลีก ยกเว้นยานยนต์ และจักรยานยนต์ จำนวน 249,760 คน หรือร้อยละ 17.1 สำหรับลูกจ้างที่ปฏิบัติงานอยู่ในธุรกิจเกี่ยวกับกิจกรรมอสังหาริมทรัพย์ มีจำนวน 158,757 คน หรือร้อยละ 10.9 กิจกรรมการบริหาร และการบริการสนับสนุน มีจำนวน 152,765 คน หรือร้อยละ 10.5 ที่เหลือปฏิบัติงานในธุรกิจนอกเหนือจากที่กล่าวข้างต้น

แผนภูมิ 9 จำนวนคนทำงานและลูกจ้างในสถานประกอบการธุรกิจ จำแนกตามหมวดย่อยธุรกิจ



หมวดย่อย 45 การขนส่ง และการขายปลีก การชื้อยานยนต์ และจักรยานยนต์

หมวดย่อย 46 การขนส่ง (ยกเว้นยานยนต์และจักรยานยนต์)

หมวดย่อย 47 การขายปลีก (ยกเว้นยานยนต์และจักรยานยนต์)

หมวดย่อย 55-56 ที่พักแรม การบริการอาหารและเครื่องดื่ม

หมวดย่อย 59-60, 62-63 ข้อมูลข่าวสาร และการสื่อสาร

หมวดย่อย 68 กิจกรรมอสังหาริมทรัพย์

หมวดย่อย 69-74 กิจกรรมทางวิชาชีพ วิทยาศาสตร์ และเทคนิค

หมวดย่อย 77-82 กิจกรรมการบริหารและการบริการสนับสนุน

หมวดย่อย 90,92-93 ศิลปะ ความบันเทิง และนันทนาการ

หมวดย่อย 95-96 กิจกรรมการบริการอื่น ๆ

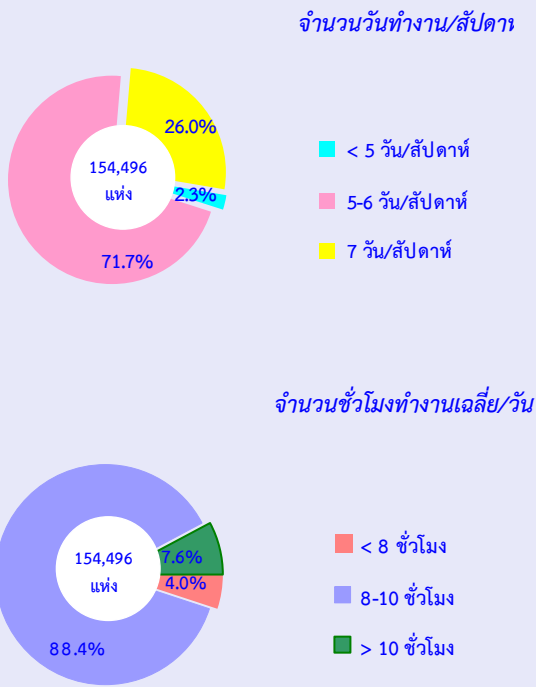
9. จำนวนวัน และชั่วโมงการทำงาน

ของลูกจ้างของสถานประกอบการธุรกิจ

สถานประกอบการธุรกิจ ใน กรุงเทพมหานคร ที่มีการจ้างงานมีทั้งสิ้นจำนวน 154,496 แห่ง หรือคิดเป็นร้อยละ 62.6 ของสถานประกอบการทั้งสิ้น เมื่อพิจารณาจำนวนวันทำงานต่อสัปดาห์ของลูกจ้าง พบว่า สถานประกอบการที่มีลูกจ้างปฏิบัติงาน 5-6 วันต่อสัปดาห์ มีประมาณร้อยละ 71.7 ที่ปฏิบัติงาน 7 วันต่อสัปดาห์มีประมาณร้อยละ 26.0 ที่เหลือร้อยละ 2.3 ปฏิบัติงานน้อยกว่า 5 วัน ต่อสัปดาห์

เมื่อพิจารณาจำนวนชั่วโมงทำงานเฉลี่ยต่อวันของลูกจ้าง พบว่า สถานประกอบการส่วนใหญ่หรือร้อยละ 88.4 มีลูกจ้างปฏิบัติงานเฉลี่ย 8-10 ชั่วโมงต่อวัน สถานประกอบการที่มีลูกจ้างปฏิบัติงานมากกว่า 10 ชั่วโมงต่อวัน มีประมาณร้อยละ 7.6 ส่วนที่มีลูกจ้างปฏิบัติงานน้อยกว่า 8 ชั่วโมง มีประมาณร้อยละ 4.0

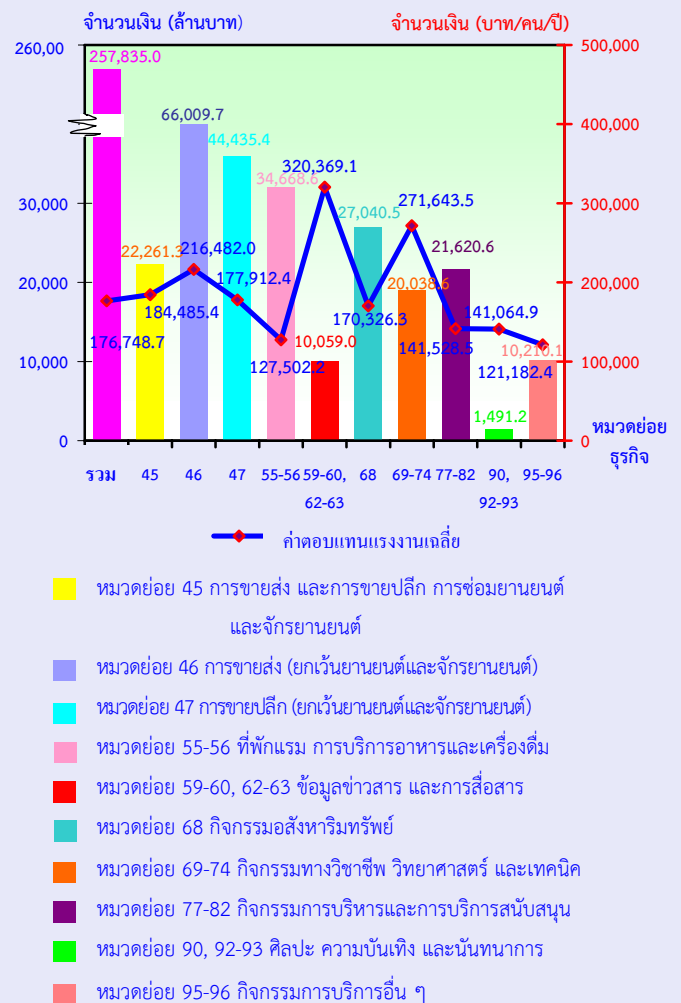
แผนภูมิ 10 ร้อยละของสถานประกอบการธุรกิจ จำแนกตามจำนวนวันทำงาน และชั่วโมงการทำงาน ของลูกจ้าง



10. ค่าตอบแทนแรงงาน

ลูกจ้างที่ปฏิบัติงานในสถานประกอบการธุรกิจทางการค้าและธุรกิจทางการบริการในกรุงเทพมหานคร ได้รับค่าตอบแทนแรงงานรวมทั้งสิ้นประมาณ 257,835 ล้านบาท หรือเฉลี่ย 176,749 บาท ต่อคนต่อปี โดยลูกจ้างที่ปฏิบัติงานในธุรกิจเกี่ยวกับข้อมูลข่าวสาร และการสื่อสาร ได้รับค่าตอบแทนแรงงานเฉลี่ยต่อคนต่อปีสูงสุดคือ 320,369 บาท รองลงมาคือลูกจ้างที่ปฏิบัติงานในธุรกิจเกี่ยวกับกิจกรรมทางวิชาชีพ วิทยาศาสตร์และเทคโนโลยี และการขายส่ง (ยกเว้นยานยนต์และจักรยานยนต์) ได้รับค่าตอบแทนเฉลี่ยต่อคนต่อปี 271,643.5 บาท และ 216,482 บาท ตามลำดับ สำหรับลูกจ้างที่ปฏิบัติงานอยู่ในธุรกิจเกี่ยวกับกิจกรรมการบริการอื่น ๆ ได้รับค่าตอบแทนเฉลี่ยต่อคนต่อปีต่ำที่สุดคือ 121,182 บาท

แผนภูมิ 11 ค่าตอบแทนแรงงานของสถานประกอบการธุรกิจ และค่าตอบแทนแรงงานเฉลี่ยต่อคนต่อปี จำแนกตามหมวดย่อยธุรกิจ



11. รายได้จากการดำเนินงาน ค่าใช้จ่าย ชั้นกลาง และมูลค่าเพิ่ม

ในปี 2554 การประกอบธุรกิจทางการค้าและธุรกิจทางการบริการในกรุงเทพมหานคร มีรายได้จากการดำเนินงานรวมทั้งสิ้นประมาณ 4.8 ล้านล้านบาท ค่าใช้จ่ายชั้นกลางประมาณ 3.9 ล้านล้านบาท และมูลค่าเพิ่มประมาณ 913,683.7 ล้านบาท โดยมูลค่าเพิ่มต่อรายได้จากการดำเนินงานมีสัดส่วนประมาณร้อยละ 19.0 สำหรับรายได้จากการดำเนินงานเฉลี่ยต่อสถานประกอบการ มีมูลค่าประมาณ 19.5 ล้านบาท และรายได้จากการดำเนินงานเฉลี่ยต่อคนทำงานมีมูลค่าประมาณ 2.8 ล้านบาท ในด้านมูลค่าเพิ่มเฉลี่ยต่อสถานประกอบการ และเฉลี่ยต่อคนทำงานมีมูลค่าประมาณ 3.7 ล้านบาท และ 529,000 บาท ตามลำดับ

เมื่อพิจารณาตามหมวดย่อยธุรกิจพบว่า ธุรกิจการขนส่ง(ยกเว้นยานยนต์และจักรยานยนต์) มีรายได้จากการดำเนินงานและมูลค่าเพิ่มสูงที่สุดประมาณ 2.0 ล้านล้านบาท และ 262,027.5 ล้านบาท รองลงมาคือ ธุรกิจการขนส่งและการขายปลีก การซ่อมแซมยานยนต์ และรถจักรยานยนต์ และธุรกิจการขายปลีก (ยกเว้นยานยนต์และรถจักรยานยนต์) มีรายได้จากการดำเนินงานประมาณ 960,252.1 ล้านบาท และ 942,013.3 ล้านบาท ตามลำดับ ส่วนธุรกิจการขายปลีก (ยกเว้นยานยนต์และจักรยานยนต์) และธุรกิจการขนส่งและการขายปลีก การซ่อมแซมยานยนต์และจักรยานยนต์ มีมูลค่าเพิ่มประมาณ 167,028.8 ล้านบาท และ 129,096.3 ล้านบาท ตามลำดับ ในขณะที่ธุรกิจเกี่ยวกับศิลปะ ความบันเทิงและนันทนาการ มีรายได้จากการดำเนินงานและมูลค่าเพิ่มต่ำที่สุดประมาณ 14,111.9 ล้านบาท และ 4,234.4 ล้านบาท ตามลำดับ

ตาราง 2 รายได้จากการดำเนินงาน และมูลค่าเพิ่มของสถานประกอบการธุรกิจฯ จำแนกตามหมวดย่อยธุรกิจ

หมวดย่อยธุรกิจ	รายได้จากการดำเนินงาน			มูลค่าเพิ่ม			มูลค่าเพิ่มต่อรายได้ (ร้อยละ)
	มูลค่ารวม (ล้านบาท)	ต่อสถาน-ประกอบการ (พันบาท)	ต่อคนทำงาน (พันบาท)	มูลค่ารวม (ล้านบาท)	ต่อสถาน-ประกอบการ (พันบาท)	ต่อคนทำงาน (พันบาท)	
รวม	4,817,042.5	19,512.8	2,788.9	913,683.7	3,701.1	529.0	19.0
การขนส่ง และการขายปลีกการซ่อมแซมยานยนต์และรถจักรยานยนต์	960,252.1	56,765.9	6,905.9	129,096.3	7,631.6	928.4	13.4
การขนส่ง (ยกเว้นยานยนต์และจักรยานยนต์)	1,963,866.9	85,233.6	6,072.6	262,027.5	11,372.2	810.2	13.3
การขายปลีก (ยกเว้นยานยนต์และจักรยานยนต์)	942,013.3	10,486.5	2,561.8	167,028.8	1,859.4	454.2	17.7
ที่พักแรม การบริการอาหารและเครื่องดื่ม	234,272.0	6,433.4	745.1	90,827.3	2,494.2	288.9	38.8
ข้อมูลข่าวสาร และการสื่อสาร	100,755.2	91,263.8	3,174.9	28,523.3	25,836.4	898.8	28.3
กิจกรรมอสังหาริมทรัพย์	291,094.8	10,013.6	1,625.8	125,366.6	4,312.6	700.2	43.1
กิจกรรมทางวิชาชีพ วิทยาศาสตร์และเทคโนโลยี	108,678.7	17,179.7	1,378.1	37,255.8	5,889.3	472.4	34.3
กิจกรรมการบริหารและการบริการสนับสนุน	150,611.5	22,449.2	947.2	47,168.1	7,030.6	296.6	31.3
ศิลปะความบันเทิง และนันทนาการ	14,111.9	3,848.3	911.8	4,234.4	1,154.7	273.6	30.0
กิจกรรมการบริการอื่น ๆ	51,386.0	1,520.9	433.5	22,155.6	655.7	186.9	43.1

12. การเปรียบเทียบการดำเนินธุรกิจทางการค้าและธุรกิจทางการบริการในระยะ 10 ปี ที่ผ่านมา

ภาพรวมของการประกอบการธุรกิจทางการค้าและธุรกิจทางการบริการในกรุงเทพมหานคร ระยะ 10 ปี ที่ผ่านมา พบว่า จำนวนสถานประกอบการ การจ้างงาน มูลค่ารายรับ และมูลค่าเพิ่มมีการขยายตัวอย่างต่อเนื่อง ยกเว้นในปี 2552 ที่สถานประกอบการมีการจ้างงานลดลงเนื่องจากได้รับผลกระทบจากวิกฤตเศรษฐกิจโลก สำหรับในปี 2554 ซึ่งเกิดเหตุการณ์มหาอุทกภัยในทุกพื้นที่ของประเทศ สถานประกอบการธุรกิจหุดกิจการชั่วคราว แต่อย่างไรก็ตามภาพรวมของผลประกอบการธุรกิจก็ไม่ได้ได้รับผลกระทบมากนัก

เมื่อเปรียบเทียบข้อมูลระหว่าง สัมมะโน/สำรวจของธุรกิจทางการค้าและธุรกิจทางการบริการ ปี 2555 กับปี 2545 ซึ่งเป็นข้อมูลผลการดำเนินงานกิจการในรอบปีก่อนหน้าสัมมะโน/สำรวจพบว่า ในช่วง

10 ปีนี้สถานประกอบการธุรกิจที่มีคนทำงาน 1 คนขึ้นไปที่ตั้งอยู่ในกรุงเทพมหานคร มีจำนวนเพิ่มขึ้นร้อยละ 29.3 สำหรับจำนวนคนทำงานและคนทำงานเฉลี่ยต่อสถานประกอบการเพิ่มขึ้นร้อยละ 77.8 และร้อยละ 37.3 ตามลำดับ

ในด้านการจ้างงาน พบว่า จำนวนลูกจ้างเพิ่มขึ้นถึง 1.1 เท่าหรือร้อยละ 108.6 จำนวนลูกจ้างเฉลี่ยต่อสถานประกอบการเพิ่มขึ้นร้อยละ 59.5 สำหรับค่าตอบแทนแรงงานที่ลูกจ้างได้รับมีมูลค่าเพิ่มขึ้นสูงถึง 2.0 เท่า หรือร้อยละ 204.3 ในช่วง 10 ปี

สำหรับรายได้จากการดำเนินงาน เพิ่มขึ้น 2.2 เท่า หรือร้อยละ 217.7 ซึ่งส่งผลให้มูลค่าเพิ่มของสถานประกอบการธุรกิจทางการค้าและธุรกิจทางการบริการในกรุงเทพมหานครในช่วง 10 ปีนี้เพิ่มขึ้น 1.1 เท่า หรือร้อยละ 114.4

ตาราง 3 ข้อมูลที่สำคัญของสถานประกอบการธุรกิจทางการค้าและธุรกิจทางการบริการปี 2544-2554

รายการข้อมูลที่สำคัญ	ปี 2544 ^{1/}	ปี 2546 ^{1/}	ปี 2548 ^{1/}	ปี 2550 ^{1/}	ปี 2552 ^{1/}	ปี 2554 ^{2/}	ร้อยละของการเปลี่ยนแปลง ปี 2554 และปี 2544
จำนวนสถานประกอบการ (แห่ง)	190,982	190,864	197,917	241,941	241,528	246,866	29.3
จำนวนคนทำงาน (คน)	971,082	1,041,472	1,147,812	1,617,031	1,494,790	1,727,243	77.8
เฉลี่ยต่อสถานประกอบการ (คน)	5.1	5.5	5.8	6.7	6.2	7.0	37.3
จำนวนลูกจ้าง (คน)	699,335	800,120	939,743	1,311,576	1,196,205	1,458,766	108.6
เฉลี่ยต่อสถานประกอบการ (คน)	3.7	4.2	4.7	5.4	4.9	5.9	59.5
ค่าตอบแทนแรงงาน (ล้านบาท)	84,728.3	121,439.9	172,902.7	229,139.1	248,798.0	257,835.0	204.3
เฉลี่ยต่อคนต่อปี (บาท)	121,155.5	151,777.1	183,989.4	174,705.1	207,989.4	176,748.7	45.9
รายได้จากการดำเนินงาน (ล้านบาท)	1,516,163.9	1,833,227.7	3,407,789.3	3,893,516.8	4,415,943.8	4,817,042.5	217.7
เฉลี่ยต่อสถานประกอบการ (พันบาท)	7,938.8	9,604.9	17,218.3	16,092.8	18,283.4	19,512.8	145.8
เฉลี่ยต่อคนทำงาน (พันบาท)	1,561.3	1,760.2	2,968.9	2,407.8	2,954.2	2,788.9	78.6
ค่าใช้จ่ายขั้นกลาง (ล้านบาท)	1,089,950.9	1,427,639.4	2,769,657.0	3,131,975.7	3,681,453.9	3,903,358.9	258.1
เฉลี่ยต่อสถานประกอบการ (พันบาท)	5,707.1	7,479.9	13,994.0	12,945.2	15,242.4	15,811.7	177.1
เฉลี่ยต่อคนทำงาน (พันบาท)	1,122.4	1,370.8	2,413.0	1,936.9	2,462.9	2,259.9	101.3
มูลค่าเพิ่ม (ล้านบาท)	426,213.0	405,588.4	638,132.3	761,541.1	734,489.8	913,683.7	114.4
เฉลี่ยต่อสถานประกอบการ (พันบาท)	2,231.7	2,125.0	3,224.2	3,147.6	3,041.0	3,701.1	65.8
เฉลี่ยต่อคนทำงาน (พันบาท)	438.9	389.4	555.9	471.0	491.4	529.0	20.5

หมายเหตุ : ^{1/} สำรวจธุรกิจทางการค้าและธุรกิจทางการบริการ พ.ศ. 2545 2547 2549 2551 และ 2553 กรุงเทพมหานคร

^{2/} สัมมะโนธุรกิจและอุตสาหกรรม พ.ศ. 2555 : ธุรกิจทางการค้าและธุรกิจทางการบริการ กรุงเทพมหานคร

13. สรุปและข้อเสนอแนะ

ผลจากการสำมะโนธุรกิจและอุตสาหกรรม พ.ศ. 2555 ของธุรกิจทางการค้าและธุรกิจทางการบริการ พบว่า มีสถานประกอบการธุรกิจที่ตั้งอยู่ในกรุงเทพมหานคร จำนวนทั้งสิ้น 246,866 แห่ง ส่วนใหญ่ หรือร้อยละ 95.4 เป็นสถานประกอบการขนาดเล็กที่มีคนทำงาน 1-15 คน ธุรกิจที่สำคัญได้แก่ ธุรกิจการขายปลีก (*ยกเว้นยานยนต์และจักรยานยนต์*) มีประมาณร้อยละ 36.4 คนทำงานในสถานประกอบการมีจำนวนทั้งสิ้น 1.7 ล้านคน มีการจ้างงานทั้งสิ้น 1.5 ล้านคน ค่าตอบแทนเฉลี่ยของลูกจ้างต่อคนต่อปีประมาณ 176,749 บาท สำหรับรายได้จากการดำเนินงาน ค่าใช้จ่ายขั้นกลางและมูลค่าเพิ่มมีมูลค่าทั้งสิ้น ประมาณ 4.8 ล้านล้านบาท 3.9 ล้านล้านบาท และ 913,683.7 ล้านบาท ตามลำดับ

เมื่อเปรียบเทียบข้อมูลการสำรวจ/สำมะโนระหว่างปี 2545-2555 พบว่า ผลจากการสำรวจ/สำมะโน สะท้อนให้เห็นว่า ในช่วง 10 ปีที่ผ่านมาการประกอบธุรกิจในกรุงเทพมหานคร มีการเจริญเติบโตอย่างต่อเนื่องจากจำนวนสถานประกอบการที่เพิ่มขึ้นรวมทั้งมีการจ้างงานและอัตราค่าตอบแทนแรงงานที่เพิ่มขึ้น

ส่งผลให้ระบบเศรษฐกิจโดยรวมปรับตัวดีขึ้นมีการลงทุนขยายกิจการและการจ้างงานเพื่อตอบสนองต่อความต้องการของตลาดทั้งภายในและภายนอกประเทศ

● ปัญหาและอุปสรรคของสถานประกอบการธุรกิจ

ผู้ประกอบการธุรกิจฯ ในกรุงเทพมหานคร ประมาณร้อยละ 69.7 ได้แสดงความคิดเห็นในเรื่องปัญหาและอุปสรรคที่สำคัญในการดำเนินกิจการ ดังนี้ เศรษฐกิจไม่ดี/ชะลอตัว ต้นทุนในการดำเนินธุรกิจสูงขึ้น กำลังซื้อของลูกค้าลดลง และการแข่งขันทางการค้าเพิ่มมากขึ้น เป็นต้น

● ความช่วยเหลือที่ต้องการจากหน่วยงานของรัฐ

สำหรับความช่วยเหลือที่ต้องการจากหน่วยงานของรัฐ และ ข้อเสนอแนะ นั้น มีผู้ประกอบการธุรกิจฯ ในกรุงเทพมหานคร ประมาณร้อยละ 62.7 ได้ระบุความต้องการและข้อเสนอแนะ ดังนี้ รัฐควรมีมาตรการกระตุ้นเศรษฐกิจ มาตรการลดอัตราภาษี มาตรการควบคุมราคาสินค้า สร้างเสถียรภาพทางการเมืองภายในประเทศ และลดอัตราดอกเบี้ย เป็นต้น