



สำมะโนธุรกิจและอุตสาหกรรม พ.ศ. 2555

: อุตสาหกรรมการผลิต

THE 2012 BUSINESS AND INDUSTRIAL CENSUS

: MANUFACTURING INDUSTRY

จังหวัดจันทบุรี

CHANTHABURI PROVINCE



สำนักงานสถิติแห่งชาติ

กระทรวงเทคโนโลยีสารสนเทศและการสื่อสาร

NATIONAL STATISTICAL OFFICE

MINISTRY OF INFORMATION AND COMMUNICATION TECHNOLOGY

คำนำ

บทสรุปสำหรับผู้บริหาร

สารบัญแผนภูมิ

สารบัญตาราง

บทที่ 1 บทนำ

- ❖ ความเป็นมา
- ❖ ขอบข่ายและคุ้มครอง
- ❖ รายการข้อมูลที่เกี่ยวข้อง
- ❖ วัตถุประสงค์
- ❖ ระยะเวลาอ้างอิง
- ❖ ประโยชน์ที่จะได้รับ

บทที่ 2 สรุปข้อมูลที่สำคัญ

- ❖ ข้อมูลทั่วไปของสถานประกอบการอุตสาหกรรมการผลิต
- ❖ ข้อมูลสถิติที่สำคัญ จำแนกตามขนาดของสถานประกอบการ และหมวดย่อยอุตสาหกรรม
- ❖ สรุปและข้อเสนอแนะของสถานประกอบการ

สารบัญตารางสถิติ

- ❖ ตอนที่ 1 ข้อมูลการดำเนินงานกิจการของสถานประกอบการอุตสาหกรรมการผลิต จำแนกตามขนาดของสถานประกอบการ
- ❖ ตอนที่ 2 ข้อมูลการดำเนินงานกิจการของสถานประกอบการอุตสาหกรรมการผลิต จำแนกตามหมวดย่อยอุตสาหกรรม

ภาคผนวก

- ❖ ภาคผนวก ก ระเบียบวิธี
- ❖ ภาคผนวก ข คำนิยาม

คณะผู้จัดทำ CD-ROM

หน่วยงานที่เผยแพร่

ตารางสถิติในรูปแบบ Format Excel

- ❖ ตอนที่ 1 ข้อมูลการดำเนินงานกิจการของสถานประกอบการอุตสาหกรรมการผลิต จำแนกตามขนาดของสถานประกอบการ
- ❖ ตอนที่ 2 ข้อมูลการดำเนินงานกิจการของสถานประกอบการอุตสาหกรรมการผลิต จำแนกตามหมวดย่อยอุตสาหกรรม

หน่วยงานที่เผยแพร่ สำนักงานสถิติพยากรณ์
สำนักงานสถิติแห่งชาติ
ศูนย์ราชการเฉลิมพระเกียรติ 80 พรรษาฯ
อาคารรัฐประศาสนภักดี ชั้น 2 ถนนแจ้งวัฒนะ
เขตหลักสี่ กทม. 10210
โทร. 0 2141 7497
โทรสาร 0 2143 8132
ไปรษณีย์อิเล็กทรอนิกส์ binfopub@nso.go.th

หรือ สำนักงานสถิติจังหวัดจันทบุรี
จังหวัดจันทบุรี
โทร. 0 3931 1510
โทรสาร 0 3933 0122
ไปรษณีย์อิเล็กทรอนิกส์ chtburi@nso.go.th

Distributed by Statistical Forecasting Bureau,
National Statistical Office,
The Government Complex Commemoration His Majesty The King's 80th
birthday Anniversary, Rattthaprasasanabhakti Building, 2nd Floor
Chaeng Watthana Rd., Laksi, Bangkok 10210, THAILAND
Tel. +66 (0) 2141 7497
Fax : +66 (0) 2143 8132
E-mail : binfopub@nso.go.th
<http://www.nso.go.th>

Or Chanthaburi Provincial Statistical Office
Chanthaburi, THAILAND
Tel. +66 3931 1510
Fax : +66 3933 0122
E-mail : chtburi@nso.go.th

ปีที่จัดพิมพ์ 2557
Published 2014

คำนำ

สถานการณ์ทางเศรษฐกิจในยุคโลกไร้พรมแดน มีผลทำให้โครงสร้างการดำเนินธุรกิจเปลี่ยนแปลงไป โดยเฉพาะอุตสาหกรรมการผลิตนับเป็นกิจกรรมทางเศรษฐกิจสาขาหนึ่งที่มีบทบาทอย่างมากต่อระบบเศรษฐกิจของประเทศไทย จึงเห็นได้ว่าโครงสร้างของระบบเศรษฐกิจของประเทศขึ้นอยู่กับอุตสาหกรรมค่อนข้างมาก ประกอบกับปัจจุบันมีอุตสาหกรรมการผลิตใหม่ๆ เกิดขึ้น รวมทั้งการประกอบอุตสาหกรรมขนาดเล็ก และอุตสาหกรรมในครัวเรือน ก็มีบทบาทสำคัญต่อการเจริญเติบโตทางเศรษฐกิจโดยรวมของประเทศเพิ่มขึ้น ดังนั้นข้อมูลสถิติและสารสนเทศโครงสร้างพื้นฐานเกี่ยวกับการประกอบอุตสาหกรรมการผลิต จึงมีความสำคัญและจำเป็นสำหรับภาครัฐและเอกชนใช้ในการกำหนดนโยบายและวางแผนพัฒนา ด้านเศรษฐกิจและอุตสาหกรรมทั้งในระดับประเทศ และระดับจังหวัด เพื่อเพิ่มศักยภาพการแข่งขันในเวทีการค้าโลก

ในการจัดทำสำมะโนธุรกิจและอุตสาหกรรมครั้งนี้ ได้ดำเนินการเก็บรวบรวมข้อมูลเป็น 2 ขั้นตอน คือ ขั้นการเก็บรวบรวมข้อมูลพื้นฐานของสถานประกอบการทุกประเภท และขั้นการเก็บรวบรวมข้อมูลรายละเอียดของสถานประกอบการ เฉพาะสถานประกอบการที่ประกอบธุรกิจทางการค้าและธุรกิจทางการบริการ และอุตสาหกรรมการผลิต

รายงานฉบับนี้ เป็นรายงานผลจากการเก็บรวบรวมข้อมูลรายละเอียดเฉพาะอุตสาหกรรมการผลิตของสถานประกอบการที่ตั้งอยู่ในเขตเทศบาลและนอกเทศบาลของจังหวัดจันทบุรี ซึ่งดำเนินการเก็บรวบรวมข้อมูลในช่วงเดือนพฤษภาคม – สิงหาคม 2555 ข้อมูลที่นำเสนอเป็นผลการดำเนินการกิจการในรอบปี 2554 (1 มกราคม – 31 ธันวาคม 2554) โดยจำแนกข้อมูลตามการจัดประเภทมาตรฐานอุตสาหกรรมประเทศไทย ปี 2552 (Thailand Standard Industrial Classification: TSIC 2009) และขนาดของสถานประกอบการ (จำนวนคนทำงาน)

สำนักงานสถิติแห่งชาติ ใคร่ขอขอบคุณผู้ประกอบการและผู้เกี่ยวข้องทุกฝ่ายที่ได้ให้ความร่วมมือในการให้ข้อมูล ซึ่งข้อมูลที่ได้จะเป็นประโยชน์สำหรับผู้ใช้อ้างอิงทั้งภาครัฐบาลและภาคเอกชนต่อไป

บทสรุปสำหรับผู้บริหาร

ในปัจจุบันโครงสร้างอุตสาหกรรมการผลิตเปลี่ยนแปลงอย่างรวดเร็ว มีอุตสาหกรรมการผลิตใหม่ๆ เกิดขึ้น รวมทั้งการประกอบอุตสาหกรรมขนาดเล็ก และอุตสาหกรรมในครัวเรือน ก็มีบทบาทสำคัญต่อการเจริญเติบโต ทางเศรษฐกิจโดยรวมของประเทศเพิ่มขึ้น ดังนั้นข้อมูลสถิติและสารสนเทศโครงสร้างพื้นฐานเกี่ยวกับการประกอบอุตสาหกรรมดังกล่าว จึงมีความสำคัญและจำเป็นสำหรับภาครัฐ และเอกชนใช้ในการกำหนดนโยบายและวางแผนพัฒนาด้านเศรษฐกิจและอุตสาหกรรมทั้งในระดับประเทศ และระดับจังหวัด เพื่อเพิ่มศักยภาพการแข่งขันในเวทีการค้าโลก สำนักงานสถิติแห่งชาติและหน่วยงานหลักด้านเศรษฐกิจของประเทศ ได้แก่ สำนักงานเศรษฐกิจอุตสาหกรรม สำนักงานคณะกรรมการพัฒนาการเศรษฐกิจและสังคมแห่งชาติ ธนาคารแห่งประเทศไทย และกระทรวงพาณิชย์ เห็นควรให้มีการจัดทำสำมะโนอุตสาหกรรมทุก 5 ปี เพื่อให้ประเทศมีข้อมูลสถิติพื้นฐานที่สำคัญ ซึ่งทุกภาคส่วนสามารถใช้ประโยชน์ในการวางแผนพัฒนาประเทศร่วมกัน

สำนักงานสถิติแห่งชาติ ได้จัดทำสำมะโนธุรกิจทางการค้าและธุรกิจทางการบริการ มาแล้ว 3 ครั้ง ในปี 2509 2531 และ 2545 และจัดทำสำมะโนอุตสาหกรรม มาแล้ว 3 ครั้งเช่นกัน ในปี 2507 2540 และ 2550 สำหรับในปี 2555 ครบรอบ 10 ปี การทำสำมะโนธุรกิจทางการค้าและธุรกิจทางการบริการ และครบรอบ 5 ปี การทำสำมะโนอุตสาหกรรม สำนักงานสถิติแห่งชาติ จึงได้บูรณาการการจัดทำสำมะโนดังกล่าวไปพร้อมกันภายใต้ชื่อ “โครงการสำมะโนธุรกิจและอุตสาหกรรม พ.ศ. 2555”

สำหรับข้อมูลที่น่าเสนอในรายงานฉบับนี้เป็นผลการสำมะโนธุรกิจและอุตสาหกรรม พ.ศ. 2555 : อุตสาหกรรมการผลิต ซึ่งการเก็บรวบรวมข้อมูลรายละเอียดในปี 2554 ของสถานประกอบการอุตสาหกรรมการผลิตที่ตั้งอยู่ใน

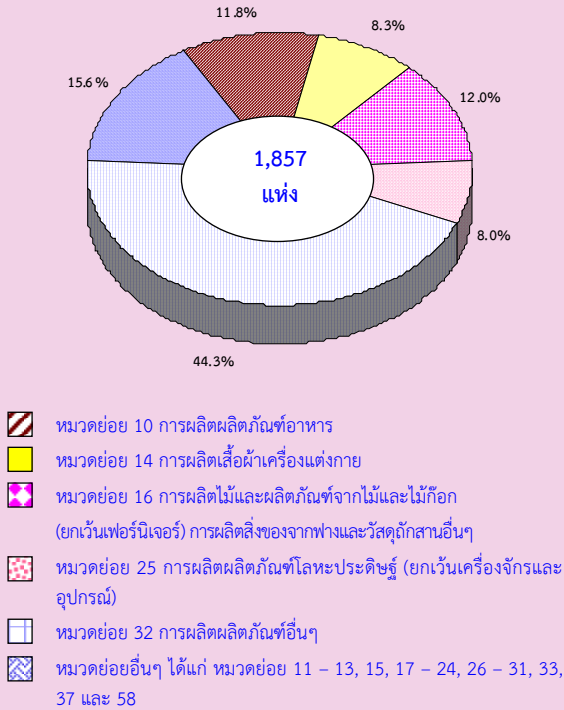
จังหวัดจันทบุรี และประกอบกิจกรรมทางเศรษฐกิจ ตามการจัดประเภทมาตรฐานอุตสาหกรรมประเทศไทย ปี 2552 (Thailand Standard Industrial Classification: TSIC-2009) โดยได้ดำเนินการเก็บรวบรวมข้อมูลในระหว่างเดือนพฤษภาคม – สิงหาคม พ.ศ. 2555 สรุปดังนี้

1. จำนวนสถานประกอบการ จำแนกตาม

หมวดย่อยอุตสาหกรรม

มีสถานประกอบการทั้งสิ้น 1,857 แห่ง อุตสาหกรรมที่สำคัญ ได้แก่ การผลิตผลิตภัณฑ์อื่นๆ เช่น เครื่องประดับเพชรพลอย เครื่องประดับอัญมณี และสิ่งที่เกี่ยวข้อง ฯลฯ มีมากถึงร้อยละ 44.3 เนื่องจากจังหวัดจันทบุรีเป็นศูนย์รวมอัญมณีและพลอยนานาชนิดของประเทศไทย รองลงมาคือ อุตสาหกรรมการผลิตไม้และผลิตภัณฑ์จากไม้และไม้ก๊อก (ยกเว้นเฟอร์นิเจอร์) การผลิตสิ่งของจากฟางและวัสดุถักสานอื่นๆ ร้อยละ 12.0 ต่อมาเป็นการผลิตผลิตภัณฑ์อาหาร ร้อยละ 11.8 ส่วนการผลิตเสื้อผ้าเครื่องแต่งกายและการผลิตผลิตภัณฑ์โลหะประดิษฐ์ (ยกเว้นเครื่องจักรและอุปกรณ์) ร้อยละ 8.3 และ 8.0 ตามลำดับ ส่วนสถานประกอบการอุตสาหกรรมการผลิตหมวดย่อยอื่นๆ นอกเหนือจากที่กล่าวข้างต้น มีจำนวนต่ำกว่าร้อยละ 4.0

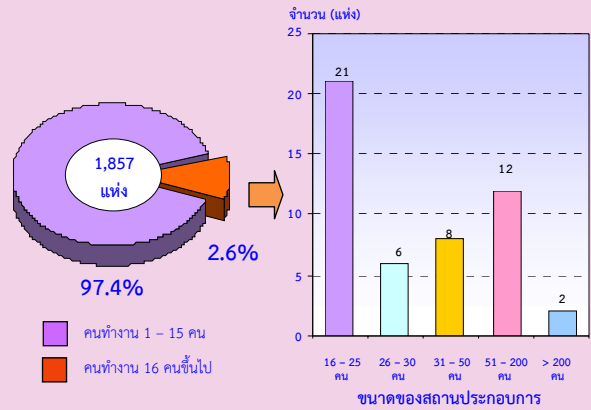
**แผนภูมิ ก ร้อยละของสถานประกอบการอุตสาหกรรมผลิต
จำแนกตามหมวดย่อยอุตสาหกรรม**



2. ขนาดของสถานประกอบการ

สถานประกอบการในจังหวัดจันทบุรีส่วนใหญ่ เป็นสถานประกอบการขนาดเล็ก ดังนั้นสถานประกอบการขนาดที่มีจำนวนทำงาน 1 - 15 คน จึงมีจำนวนมากที่สุดคือ ร้อยละ 97.4 รองลงมา ร้อยละ 1.1 เป็นสถานประกอบการที่มีขนาดคนทำงาน 16 - 25 คน ที่เหลือร้อยละ 1.5 เป็นสถานประกอบการที่มีขนาดคนทำงานตั้งแต่ 26 ขึ้นไป

**แผนภูมิ ข จำนวนสถานประกอบการอุตสาหกรรม
การผลิต จำแนกตามขนาดของสถาน
ประกอบการ**



3. รูปแบบการจัดตั้งตามกฎหมาย

ในจังหวัดจันทบุรีสถานประกอบการจะจัดตั้งในรูปแบบส่วนบุคคลมากที่สุดคือร้อยละ 95.0 รองลงมาเป็น รูปแบบบริษัทจำกัด บริษัทจำกัด (มหาชน) ร้อยละ 2.8 รูปแบบห้างหุ้นส่วนสามัญนิติบุคคล ห้างหุ้นส่วนจำกัด ร้อยละ 1.5 และเป็นรูปแบบ ส่วนราชการ รัฐวิสาหกิจ สหกรณ์ และอื่นๆ ร้อยละ 0.7

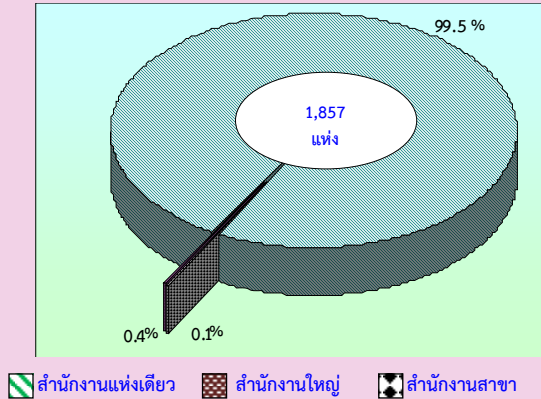
**แผนภูมิ ค ร้อยละของสถานประกอบการอุตสาหกรรม
การผลิต จำแนกตามรูปแบบการจัดตั้งตาม
กฎหมาย**



4. รูปแบบการจัดตั้งทางเศรษฐกิจ

สถานประกอบการจะจัดตั้งในรูปแบบสำนักงานแห่งเดียวมากที่สุด คือร้อยละ 99.5 รองลงมาเป็น สำนักงานสาขา ร้อยละ 0.4 และ สำนักงานใหญ่ ร้อยละ 0.1

แผนภูมิ ง ร้อยละของสถานประกอบการอุตสาหกรรมการผลิต จำแนกตามรูปแบบการจัดตั้งทางเศรษฐกิจ

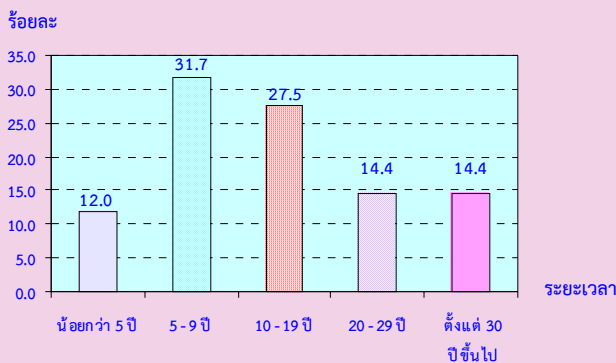


รูปแบบการจัดตั้งทางเศรษฐกิจ

5. ระยะเวลาในการดำเนินกิจการ

สถานประกอบการส่วนใหญ่ได้ดำเนินกิจการ 5 - 9 ปี ร้อยละ 31.7 ดำเนินกิจการ 10 - 19 ปี ร้อยละ 27.5 ดำเนินกิจการ 20 - 29 ปี และการดำเนินกิจการตั้งแต่ 30 ปีขึ้นไป มีระยะเวลาในการดำเนินกิจการเท่ากัน คือ ร้อยละ 14.4 และดำเนินกิจการน้อยกว่า 5 ปี ร้อยละ 12.0

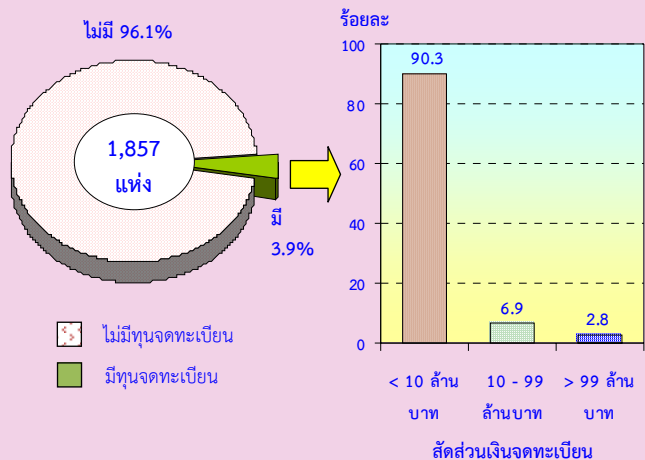
แผนภูมิ จ ร้อยละของสถานประกอบการอุตสาหกรรมการผลิต จำแนกตามระยะเวลาในการดำเนินกิจการ



6. ทุนจดทะเบียน

สถานประกอบการที่ไม่มีทุนจดทะเบียนมีร้อยละ 96.1 และสถานประกอบการที่มีทุนจดทะเบียนมีเพียง ร้อยละ 3.9 โดยมีมูลค่าทุนจดทะเบียนน้อยกว่า 10 ล้านบาท ร้อยละ 90.3 มูลค่าทุนจดทะเบียน 10 - 99 ล้านบาท ร้อยละ 6.9 และมูลค่าทุนจดทะเบียนมากกว่า 100 ล้านบาท ร้อยละ 2.8

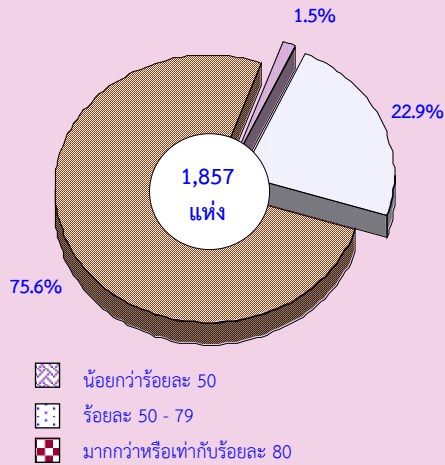
แผนภูมิ ฉ ร้อยละของสถานประกอบการอุตสาหกรรมการผลิต จำแนกตามทุนจดทะเบียน



7. อัตราการใช้กำลังการผลิต

สถานประกอบการที่มีอัตราการใช้กำลังการผลิตต่อปี ในปี 2554 พบว่า มีอัตราการใช้กำลังการผลิตเฉลี่ย ร้อยละ 86.4 ซึ่งสถานประกอบการส่วนใหญ่มีอัตราการใช้กำลังการผลิตมากกว่าหรือเท่ากับร้อยละ 80.0 คิดเป็นร้อยละ 75.6 รองลงมาคือ อัตราการใช้กำลังการผลิต ร้อยละ 50 - 79 คิดเป็นร้อยละ 22.9 และอัตราการใช้กำลังการผลิต น้อยกว่าร้อยละ 50 คิดเป็นร้อยละ 1.5

**แผนภูมิ ช ร้อยละของสถานประกอบการอุตสาหกรรมการผลิต
จำแนกตามอัตราการใช้กำลังการผลิต**



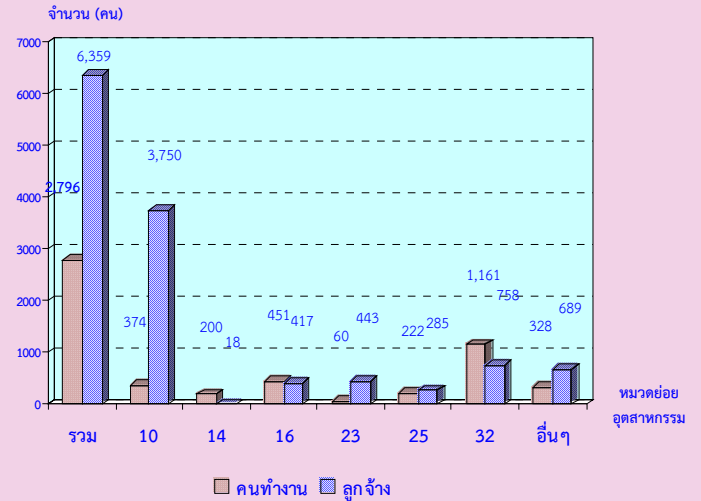
8. จำนวนคนทำงานและลูกจ้าง

จากผลการสำมะโนธุรกิจและอุตสาหกรรมพบว่า จังหวัดจันทบุรีมีจำนวนคนทำงานในสถานประกอบการอุตสาหกรรมการผลิตในปี 2554 ทั้งสิ้น 9,155 คน จำนวนคนทำงานส่วนใหญ่จะปฏิบัติงานอยู่ในอุตสาหกรรมการผลิตผลิตภัณฑ์อาหาร สูงที่สุดคือ 4,124 คน คิดเป็นร้อยละ 45.0 รองลงมาจะปฏิบัติงานอยู่ในอุตสาหกรรมการผลิตผลิตภัณฑ์อื่นๆ และการผลิตไม้และผลิตภัณฑ์จากไม้และไม้ก๊อก (ยกเว้นเฟอร์นิเจอร์) การผลิตสิ่งของจากฟางและวัสดุถักสานอื่นๆ ประมาณร้อยละ 21.0 และ 9.5 ตามลำดับ สำหรับคนทำงานที่ปฏิบัติงานในอุตสาหกรรมหมวดย่อยอื่นๆ นอกเหนือจากที่กล่าวข้างต้น ต่ำกว่าร้อยละ 6.0

ในส่วนของการจ้างงาน พบว่า จังหวัดจันทบุรีมีลูกจ้างทั้งสิ้น 6,359 คน ส่วนใหญ่จะปฏิบัติงานอยู่ในอุตสาหกรรมการผลิตผลิตภัณฑ์อาหารมี 3,750 คน คิดเป็นร้อยละ 58.9 รองลงมา เป็นอุตสาหกรรมการผลิตผลิตภัณฑ์อื่นๆ มีประมาณ 758 คน คิดเป็นร้อยละ 11.9 การผลิตผลิตภัณฑ์อื่นๆ ที่ทำจากแร่โลหะมี 443 คน คิดเป็นร้อยละ 7.0 และการผลิตไม้และผลิตภัณฑ์จากไม้และไม้ก๊อก (ยกเว้นเฟอร์นิเจอร์) การผลิตสิ่งของจากฟางและวัสดุถักสานอื่นๆ 417 คน คิด

เป็นร้อยละ 6.6 ส่วนในหมวดย่อยที่เหลือมีจำนวนคนทำงานในแต่ละหมวดย่อยน้อยกว่า 400 คน

**แผนภูมิ ช จำนวนคนทำงานและลูกจ้างของ
สถานประกอบการอุตสาหกรรมการผลิต
จำแนกตามหมวดย่อยอุตสาหกรรม**



หมายเหตุ : คนทำงาน หมายถึง เจ้าของกิจการหรือหุ้นส่วนที่ทำงานโดยไม่ได้รับค่าจ้าง เงินเดือน และลูกจ้าง

หมวดย่อยอุตสาหกรรม:

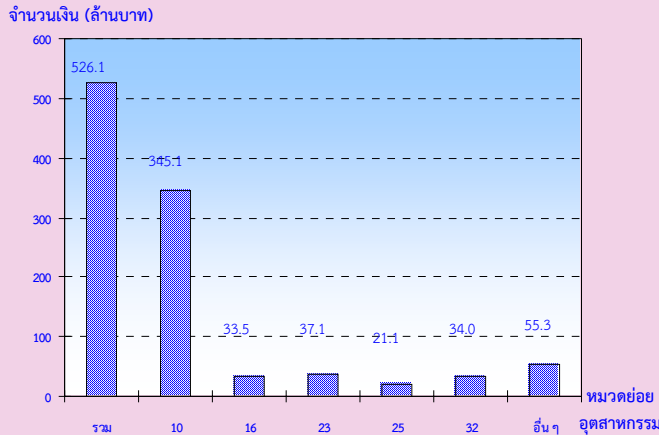
- หมวดย่อย 10 การผลิตผลิตภัณฑ์อาหาร
- หมวดย่อย 14 การผลิตเสื้อผ้าเครื่องแต่งกาย
- หมวดย่อย 16 การผลิตไม้และผลิตภัณฑ์จากไม้และไม้ก๊อก (ยกเว้นเฟอร์นิเจอร์) การผลิตสิ่งของจากฟางและวัสดุถักสานอื่นๆ
- หมวดย่อย 23 การผลิตผลิตภัณฑ์อื่นๆ ที่ทำจากแร่โลหะ
- หมวดย่อย 25 การผลิตผลิตภัณฑ์โลหะประดิษฐ์ (ยกเว้นเครื่องจักรและอุปกรณ์)
- หมวดย่อย 32 การผลิตผลิตภัณฑ์อื่นๆ
- หมวดย่อยอื่นๆ ได้แก่ หมวดย่อย 11 - 13, 15, 17 - 22, 24, 26 - 31, 33, 37 และ 58

9. ค่าตอบแทนแรงงาน

จากผลการสำมะโนธุรกิจและอุตสาหกรรมพบว่า จังหวัดจันทบุรีมีค่าตอบแทนแรงงานรวม 526.1 ล้านบาท ค่าตอบแทนแรงงานในอุตสาหกรรมการผลิตผลิตภัณฑ์อาหารได้รับค่าตอบแทนมากที่สุดคือ 345.1 ล้านบาท รองลงมา อุตสาหกรรมการผลิตผลิตภัณฑ์อื่นๆ ที่ทำจากแร่โลหะ 37.1 ล้านบาท ในอุตสาหกรรมการผลิตผลิตภัณฑ์อื่นๆ เช่น เครื่องประดับเพชรพลอย เครื่องประดับอัญมณี และสิ่งที่เกี่ยวข้อง เป็นต้น มีค่าตอบแทนแรงงาน 34.0 ล้านบาท ในอุตสาหกรรมการผลิตไม้และผลิตภัณฑ์จากไม้และไม้ก๊อก (ยกเว้นเฟอร์นิเจอร์) การผลิตสิ่งของจาก

ฟางและวัสดุถักสานอื่นๆ มีค่าตอบแทนแรงงาน 33.5 ล้านบาท ส่วนในหมวดย่อยที่เหลือ มีค่าตอบแทนแรงงานในแต่ละหมวดย่อยน้อยกว่า 22.0 ล้านบาท

แผนภูมิ ฅ ค่าตอบแทนแรงงานของสถานประกอบการ อุตสาหกรรมการผลิต จำแนกตามหมวดย่อยอุตสาหกรรม



หมวดย่อยอุตสาหกรรม:

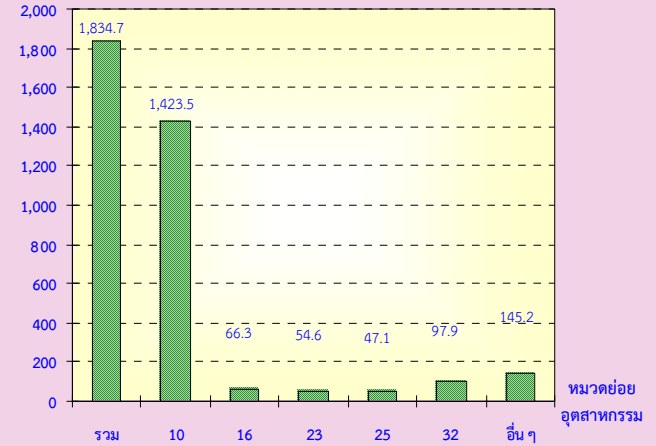
- หมวดย่อย 10 การผลิตผลิตภัณฑ์อาหาร
- หมวดย่อย 16 การผลิตไม้และผลิตภัณฑ์จากไม้และไม้ก๊อก (ยกเว้นเฟอร์นิเจอร์) การผลิตสิ่งของจากฟางและวัสดุถักสานอื่นๆ
- หมวดย่อย 23 การผลิตผลิตภัณฑ์อื่นๆ ที่ทำจากแร่โลหะ
- หมวดย่อย 25 การผลิตผลิตภัณฑ์โลหะประดิษฐ์ (ยกเว้นเครื่องจักรและอุปกรณ์)
- หมวดย่อย 32 การผลิตผลิตภัณฑ์อื่นๆ
- หมวดย่อยอื่นๆ ได้แก่ หมวดย่อย 11 - 15, 17 - 22, 24, 26 - 31, 33, 37 และ 58

10. มูลค่าการผลิต ค่าใช้จ่ายชั้นกลาง และมูลค่าเพิ่ม

อุตสาหกรรมการผลิตผลิตภัณฑ์อาหาร เป็นอุตสาหกรรมที่มีมูลค่าการผลิต ค่าใช้จ่ายชั้นกลาง และมูลค่าเพิ่ม มากที่สุดเมื่อเปรียบเทียบกับหมวดย่อยอื่น คือ มูลค่าการผลิต 6,660.9 ล้านบาท ค่าใช้จ่ายชั้นกลาง 5,237.4 ล้านบาท และมูลค่าเพิ่ม 1,423.5 ล้านบาท รองลงมาเป็นอุตสาหกรรมการผลิตไม้และผลิตภัณฑ์จากไม้และไม้ก๊อก (ยกเว้นเฟอร์นิเจอร์) การผลิตสิ่งของจากฟางและวัสดุถักสานอื่นๆ มีมูลค่าการผลิต ค่าใช้จ่ายชั้นกลาง และมูลค่าเพิ่มประมาณ 249.9, 183.6 และ 66.3 ล้านบาท ตามลำดับ

แผนภูมิ ฅ มูลค่าเพิ่มของสถานประกอบการ อุตสาหกรรมการผลิต จำแนกตามหมวดย่อยอุตสาหกรรม

จำนวนเงิน (ล้านบาท)



มูลค่าเพิ่ม คำนวณโดย มูลค่าการผลิต หักด้วยค่าใช้จ่ายชั้นกลาง
มูลค่าการผลิต หมายถึง รายรับของสถานประกอบการในรอบปี 2554
ค่าใช้จ่ายชั้นกลาง หมายถึง รายจ่ายที่ใช้ในการดำเนินการในขบวนการผลิตของสถานประกอบการในรอบปี 2554

หมวดย่อยอุตสาหกรรม:

- หมวดย่อย 10 การผลิตผลิตภัณฑ์อาหาร
- หมวดย่อย 16 การผลิตไม้และผลิตภัณฑ์จากไม้และไม้ก๊อก (ยกเว้นเฟอร์นิเจอร์) การผลิตสิ่งของจากฟางและวัสดุถักสานอื่นๆ
- หมวดย่อย 23 การผลิตผลิตภัณฑ์อื่นๆ ที่ทำจากแร่โลหะ
- หมวดย่อย 25 การผลิตผลิตภัณฑ์โลหะประดิษฐ์ (ยกเว้นเครื่องจักรและอุปกรณ์)
- หมวดย่อย 32 การผลิตผลิตภัณฑ์อื่นๆ
- หมวดย่อยอื่นๆ ได้แก่ หมวดย่อย 11 - 15, 17 - 22, 24, 26 - 31, 33, 37 และ 58

11. สรุปและข้อเสนอแนะของสถานประกอบการ

ผลจากการสำมะโนธุรกิจและอุตสาหกรรม พ.ศ. 2555 : อุตสาหกรรมการผลิตจังหวัดจันทบุรี พบว่า มีจำนวนสถานประกอบการอุตสาหกรรมการผลิตทั้งสิ้นประมาณ 1,857 แห่ง ส่วนใหญ่หรือประมาณร้อยละ 97.4 เป็นสถานประกอบการที่มีขนาดคนทำงาน 1 -15 คน และประกอบอุตสาหกรรมการผลิตเกี่ยวกับการผลิตผลิตภัณฑ์อื่นๆ เช่น เครื่องประดับเพชรพลอย เครื่องประดับอัญมณี และสิ่งที่เกี่ยวข้อง ฯลฯ มีมากถึงร้อยละ 44.3 สำหรับคนทำงานในสถานประกอบการอุตสาหกรรมการผลิตมีจำนวนทั้งสิ้นประมาณ 9,155 คน มีการจ้างงานหรือมีลูกจ้างทั้งสิ้นประมาณ 6,359 คน โดยได้รับค่าตอบแทนต่อคนต่อปีประมาณ 82,728 บาท

ส่วนมูลค่าผลผลิตมีมูลค่าประมาณ 8,160.3 ล้านบาท ค่าใช้จ่ายชั้นกลางประมาณ 6,325.7 ล้านบาท และมูลค่าเพิ่มประมาณ 1,834.7 ล้านบาท เป็นต้น

- **ความช่วยเหลือที่ต้องการจากหน่วยงานของรัฐ**

สถานประกอบการการผลิต จำนวน 770 แห่ง คิดเป็นร้อยละ 41.5 ของสถานประกอบการการผลิตทั้งสิ้น 1,857 แห่ง รายงานว่าต้องการให้ภาครัฐช่วยเหลือเกี่ยวกับการจัดหาแหล่งเงินกู้ดอกเบี้ยต่ำ 279 แห่ง คิดเป็นร้อยละ 36.2 ลำดับต่อมาต้องการให้ช่วยเหลือด้านการลดต้นทุนการผลิต 262 แห่ง คิดเป็นร้อยละ 34.0 ส่วนการส่งเสริมการลงทุนให้แก่ผู้ประกอบการ 192 แห่ง คิดเป็นร้อยละ 25.0 และจัดหาฝึกอบรมและพัฒนาฝีมือแรงงาน, ลดภาษีหรือยกเว้นภาษีนำเข้าวัตถุดิบเครื่องมือและเครื่องจักรฯ และเพิ่มวงเงินสินเชื่อให้แก่ผู้ประกอบการ 120 แห่ง

คิดเป็นร้อยละ 15.6, 110 แห่ง คิดเป็นร้อยละ 14.3 และ 104 แห่ง คิดเป็นร้อยละ 13.6 ตามลำดับ

- **ปัญหาในการดำเนินกิจการ**

ร้อยละ 63.5 ไม่มีปัญหาในการดำเนินกิจการและร้อยละ 36.5 มีปัญหาในการดำเนินกิจการ ในจำนวนนี้มีปัญหาเกี่ยวกับตลาดการผลิตมากที่สุด 275 แห่ง คิดเป็นร้อยละ 40.7 ปัญหาลำดับต่อมา คือเงินทุนไม่เพียงพอ 239 แห่ง คิดเป็นร้อยละ 35.2 ขาดแคลนแรงงาน 225 แห่ง คิดเป็นร้อยละ 33.2 ขาดแคลนวัตถุดิบที่ใช้ในการผลิต 116 แห่ง คิดเป็นร้อยละ 17.1 ส่วนสถานประกอบการที่มีปัญหาด้านนโยบายด้านการค้าของรัฐบาลไม่แน่นอน 35 แห่ง คิดเป็นร้อยละ 5.2 และปัญหาด้านอื่นๆ 64 แห่ง คิดเป็นร้อยละ 9.4

สารบัญแผนภูมิ

- แผนภูมิ ก ร้อยละของสถานประกอบการอุตสาหกรรมการผลิต จำแนกตามหมวดย่อยอุตสาหกรรม
- แผนภูมิ ข จำนวนสถานประกอบการอุตสาหกรรมการผลิต จำแนกตามขนาดของสถานประกอบการ
- แผนภูมิ ค ร้อยละของสถานประกอบการอุตสาหกรรมการผลิต จำแนกตามรูปแบบการจัดตั้งตามกฎหมาย
- แผนภูมิ ง ร้อยละของสถานประกอบการอุตสาหกรรมการผลิต จำแนกตามรูปแบบการจัดตั้งทางเศรษฐกิจ
- แผนภูมิ จ ร้อยละของสถานประกอบการอุตสาหกรรมการผลิต จำแนกตามระยะเวลาในการดำเนินกิจการ
- แผนภูมิ ฉ ร้อยละของสถานประกอบการอุตสาหกรรมการผลิต จำแนกตามทุนจดทะเบียน
- แผนภูมิ ช ร้อยละของสถานประกอบการอุตสาหกรรมการผลิต จำแนกตามอัตราการใช้กำลังการผลิต
- แผนภูมิ ซ จำนวนคนทำงานและลูกจ้างของสถานประกอบการอุตสาหกรรมการผลิต จำแนกตามหมวดย่อยอุตสาหกรรม
- แผนภูมิ ฌ ค่าตอบแทนแรงงานของสถานประกอบการอุตสาหกรรมการผลิต จำแนกตาม หมวดย่อยอุตสาหกรรม
- แผนภูมิ ฎ มูลค่าเพิ่มของสถานประกอบการอุตสาหกรรมการผลิต จำแนกตามหมวดย่อยอุตสาหกรรม
- แผนภูมิ ฏ ร้อยละของสถานประกอบการอุตสาหกรรมการผลิต จำแนกตามความต้องการให้ภาครัฐช่วยเหลือ 5 อันดับแรก
- แผนภูมิ ฏ ร้อยละของสถานประกอบการอุตสาหกรรมการผลิต จำแนกตามการมีปัญหาในการดำเนินกิจการ

สารบัญตาราง

- ตาราง ก จำนวนและร้อยละของสถานประกอบการอุตสาหกรรมการผลิต จำแนกตามลักษณะของสถานประกอบการ
- ตาราง ข จำนวนและร้อยละของสถานประกอบการอุตสาหกรรมการผลิต จำแนกตามหมวดย่อยอุตสาหกรรม
- ตาราง ค จำนวนและร้อยละของคนทำงาน ลูกจ้าง และค่าตอบแทนแรงงาน จำแนกตามขนาดของสถานประกอบการ และหมวดย่อยอุตสาหกรรม
- ตาราง ง มูลค่าผลผลิต และมูลค่าเพิ่มของสถานประกอบการอุตสาหกรรมการผลิต จำแนกตามขนาดของสถานประกอบการ และหมวดย่อยอุตสาหกรรม
- ตาราง จ มูลค่าผลผลิต และมูลค่าเพิ่มเฉลี่ยต่อสถานประกอบการ และต่อคนทำงาน จำแนกตามขนาดของสถานประกอบการ และหมวดย่อยอุตสาหกรรม

บทที่ 1

บทนำ

1.1 ความเป็นมา

สำนักงานสถิติแห่งชาติ ได้จัดทำสำมะโนธุรกิจทางการค้าและธุรกิจทางการบริการและสำมะโนอุตสาหกรรมทุก 10 ปี ตามข้อเสนอแนะขององค์การสหประชาชาติ เพื่อให้ประเทศมีข้อมูลพื้นฐานที่สำคัญทางด้านธุรกิจทางการค้า ธุรกิจทางการบริการ และอุตสาหกรรมการผลิตอย่างต่อเนื่อง โดยสำมะโนธุรกิจทางการค้าและธุรกิจทางการบริการได้จัดทำมาแล้ว 3 ครั้งในปี 2509 2531 และ 2545 สำมะโนอุตสาหกรรมจัดทำมาแล้ว 3 ครั้ง เช่นกัน ในปี 2507 2540 และ 2550 สำหรับในปี 2555 จะครบรอบ 10 ปีการจัดทำสำมะโนธุรกิจทางการค้าและธุรกิจทางการบริการ

สืบเนื่องมาจากปัจจุบันโครงสร้างด้านเศรษฐกิจมีการเปลี่ยนแปลงรวดเร็วมากตามที่กล่าวมาแล้ว ทำให้หน่วยงานหลักด้านเศรษฐกิจของประเทศ คือ สำนักงานเศรษฐกิจอุตสาหกรรม กระทรวงอุตสาหกรรม สำนักงานคณะกรรมการพัฒนาการเศรษฐกิจและสังคมแห่งชาติ ธนาคารแห่งประเทศไทย และกระทรวงพาณิชย์ มีความจำเป็นต้องใช้ข้อมูลที่ทันสมัยเพื่อใช้ในการวิเคราะห์และติดตามสถานการณ์ด้านเศรษฐกิจของประเทศและภูมิภาค จึงขอให้สำนักงานสถิติแห่งชาติจัดทำข้อมูลสำมะโนอุตสาหกรรมจากเดิมทุก 10 ปี เป็นจัดทำทุก 5 ปี ประกอบกับปัจจุบันประเทศต่างๆ ส่วนใหญ่ได้มีการจัดทำสำมะโนด้านเศรษฐกิจทุก 5 ปี

ดังนั้น สำนักงานสถิติแห่งชาติ จึงได้วางแผนปรับการจัดทำสำมะโนอุตสาหกรรมเป็นประจำทุก 5 ปี โดยจะเริ่มดำเนินการในปี 2555 โดยบูรณาการดำเนินการไปพร้อมกับการสำมะโนธุรกิจทางการค้าและธุรกิจทางการบริการในปี 2555

สำหรับการเก็บรวบรวมข้อมูลแบ่งเป็น 2 ขั้นตอนคือ ขั้นการเก็บรวบรวมข้อมูลพื้นฐานของสถานประกอบการทุกประเภท และขั้นการเก็บรวบรวมข้อมูลรายละเอียดของสถานประกอบการเฉพาะสถานประกอบการที่ประกอบธุรกิจทางการค้าธุรกิจทางการบริการ และอุตสาหกรรมการผลิต

1.2 วัตถุประสงค์

1) เพื่อเก็บรวบรวมข้อมูลที่สำคัญทางด้านอุตสาหกรรมการผลิต เช่น จำนวนสถานประกอบการ ประเภทอุตสาหกรรม จำนวนคนทำงาน ลูกจ้าง ค่าตอบแทนแรงงาน มูลค่าซื้อวัตถุดิบ และวัสดุประกอบในการผลิตและค่าใช้จ่ายในการดำเนินงานของสถานประกอบการ มูลค่าขายผลผลิต และรายรับของสถานประกอบการ ผลิตภัณฑ์และวัตถุดิบคงเหลือรวมทั้งมูลค่าสินทรัพย์ถาวรของสถานประกอบการ เป็นต้น

2) เพื่อใช้ในการจัดทำบัญชีประชาชาติ และสร้างตารางปัจจัยการผลิตและผลผลิตของประเทศ

1.3 ขอบข่ายและคัมรวม

สถานประกอบการทั่วประเทศที่อยู่ในขอบข่ายสำมะโนธุรกิจและอุตสาหกรรม ได้แก่ สถานประกอบการที่ดำเนินกิจการเกี่ยวกับ **การผลิต** ตามการจัดประเภทมาตรฐานอุตสาหกรรมประเทศไทย ปี 2552 (Thailand Standard Industrial Classification: TSIC-2009)

คัมรวมสถานประกอบการอุตสาหกรรมการผลิตทุกแห่งที่ตั้งอยู่ในเขตเทศบาล และนอกเขตเทศบาลของจังหวัดจันทบุรี

1.4 คาบเวลาอ้างอิง

ข้อมูลที่เกี่ยวข้องรวบรวมเป็นข้อมูลของสถานประกอบการที่ดำเนินกิจการในรอบ 12 เดือน (การดำเนินกิจการระหว่าง 1 มกราคม – 31 ธันวาคม 2554)

1.5 รายการข้อมูลที่เกี่ยวข้อง

1) ข้อมูลทั่วไปของสถานประกอบการ ได้แก่ ชื่อ ที่ตั้ง และสถานที่ติดต่อของสถานประกอบการ รูปแบบการจัดตั้งตามกฎหมาย รูปแบบการจัดตั้งทางเศรษฐกิจ การมีต่างประเทศร่วมลงทุนหรือถือหุ้น

2) คนทำงานและค่าตอบแทนแรงงาน

3) ต้นทุนการผลิตและค่าใช้จ่ายของสถานประกอบการ

4) ผลผลิตและรายรับของสถานประกอบการ

5) สินทรัพย์ หนี้สิน และแหล่งเงินทุนของสถานประกอบการ

6) การวิจัยและพัฒนา ด้านวิทยาศาสตร์ เทคโนโลยีและนวัตกรรม

7) ผลกระทบจากอุทกภัยต่อสถานประกอบการในปี 2554

8) ความคิดเห็นและข้อเสนอแนะของสถานประกอบการ

1.6 ประโยชน์ที่จะได้รับ

ข้อมูลที่ได้จะเป็นประโยชน์สำหรับผู้ใช้อข้อมูลทั้งในภาครัฐบาลและเอกชนที่สำคัญ ดังนี้

ภาครัฐ

1) ใช้ในการวางแผนและกำหนดนโยบายการพัฒนาเศรษฐกิจด้านอุตสาหกรรมการผลิตทั้งในระดับประเทศและระดับท้องถิ่น เพื่อเสริมสร้างศักยภาพของอุตสาหกรรมให้สามารถแข่งขันได้ในเวทีการค้าโลก

2) ใช้ในการจัดทำดัชนีชี้วัดภาวะเศรษฐกิจและภาวะการดำเนินกิจการ เช่น ผลิตภัณฑ์มวลรวม ตารางปัจจัยการผลิตและ

ผลผลิตของประเทศ สัดส่วนแรงงานในภาคการผลิต เป็นต้น

3) ใช้ในการวิเคราะห์สถานการณ์และจัดทำแผนส่งเสริมวิสาหกิจขนาดกลางและขนาดย่อมของประเทศ

4) ใช้ประกอบการพิจารณากำหนดนโยบายออกกฎหมายและมาตรการต่างๆ เพื่อส่งเสริมและกำหนดทิศทางการประกอบอุตสาหกรรมการผลิตให้เป็นไปตามแนวนโยบายที่กำหนดไว้

5) เป็นข้อมูลพื้นฐานในการวางแผนจัดหาโครงสร้างพื้นฐาน (Infrastructure) เพื่อสนับสนุนอุตสาหกรรมการผลิตของประเทศ

6) ใช้ในการพัฒนาระบบข้อมูลเพื่อการวางแผนเตือนภัยทางเศรษฐกิจและสังคม

7) ใช้ประโยชน์ในทางสถิติเพื่อจัดทำกรอบตัวอย่าง สำหรับการเก็บรวบรวมข้อมูลจากสถานประกอบการของหน่วยสถิติต่างๆ

ภาคเอกชน

1) ผู้ประกอบการใช้ข้อมูลพื้นฐานและข้อมูลการดำเนินกิจการเป็นเครื่องมือสำหรับการวิเคราะห์สถานการณ์ด้านเศรษฐกิจ รวมทั้งการวางแผนตัดสินใจเกี่ยวกับการลงทุนขยายกิจการ/สาขา บริหารและควบคุมการดำเนินกิจการในด้านต่างๆ ให้มีประสิทธิภาพยิ่งขึ้น

2) ใช้ข้อมูลเป็นมาตรฐาน เพื่อเปรียบเทียบ (Benchmark) ผลการดำเนินกิจการของตนกับกิจการอื่นๆ ในอุตสาหกรรม ประเภทเดียวกัน หรือขนาดต่างๆ

3) สำหรับ นักวิชาการ นักวิจัย และสถาบันการศึกษา นำไปศึกษาวิเคราะห์ต่อยอดสร้างนวัตกรรม เพื่อสนับสนุน ส่งเสริม และพัฒนาอุตสาหกรรมการผลิตที่อยู่ในความสนใจ และเรื่องต่างๆ ที่เกี่ยวข้อง

