

Spatial Information for Evidence-based Decision Making Mae Sot, Its surrounding Areas, and Tak Province

ศูนย์วิจัยนโยบายและการบริหาร
วิทยาลัยการบริหารรัฐกิจ มหาวิทยาลัยบูรพา



สารบัญ

- ที่มาของโครงการ
- วัตถุประสงค์
- ผลลัพธ์ที่สำคัญของโครงการ
- กรอบแนวคิด
- กิจกรรมที่สำคัญ
- ตัวอย่างการจัดเก็บข้อมูลที่สำคัญ
- แนวคิดการสำรวจด้วยเทคโนโลยีภูมิสารสนเทศ
- ขั้นตอนการประยุกต์ระบบสารสนเทศภูมิศาสตร์

ที่มาของโครงการ

- อำเภอแม่สอด จังหวัดตากเป็นอำเภอที่มีการค้าตามแนวชายแดนที่สำคัญเป็นอันดับ 3 ของประเทศรองจากอำเภอสะเดา จังหวัดสงขลา และอำเภอท่าเสา จังหวัดหนองคาย จนทำให้คณะรัฐมนตรีเห็นชอบในหลักการกำหนดเขตเศรษฐกิจพิเศษที่อำเภอแม่สอด
- การเจริญเติบโตของอำเภอแม่สอด และอำเภอใกล้เคียงเป็นกระบวนการเปลี่ยนแปลงจากชนบทไปสู่สังคมเมืองซึ่งส่งผลต่อพื้นที่อุตสาหกรรม ที่อยู่อาศัย รวมถึงการเปลี่ยนแปลงที่สำคัญ 4 ประการ คือ
 - การเปลี่ยนแปลงการใช้ที่ดินจากพื้นที่ป่าไปสู่การทำเกษตรกรรมถาวร และพื้นที่การเกษตรไปสู่พื้นที่อยู่อาศัยและพื้นที่เพื่อการอุตสาหกรรม
 - การลดลงของคุณภาพสิ่งแวดล้อมที่เป็นผลมาจากความหนาแน่นของกิจกรรมทางเศรษฐกิจและการขยายตัวของชุมชนเมือง
 - การเปลี่ยนแปลงทางสังคมเนื่องจากการอพยพแรงงานตามความต้องการของภาคอุตสาหกรรมและการก่อสร้าง
 - การเปลี่ยนโครงสร้างที่ให้ความสำคัญกับการนโยบายและการบริหารชุมชนเมืองและการให้บริการ

ที่มาของโครงการ

- สำนักงานโครงการพัฒนาแห่งสหประชาชาติ (United Nations Development Programme: UNDP) ได้ให้วิทยาลัยพัฒนาการปกครองท้องถิ่น สถาบันพระปกเกล้า จัดสัมมนาระดมความเห็น เรื่อง แนวทางการขับเคลื่อนองค์กรปกครองส่วนท้องถิ่นรูปแบบพิเศษ นครแม่สอด ซึ่งนับได้ร่วมระดมความเห็นตั้งแต่อำเภอระบบการปกครองพิเศษที่สำคัญ 3

 **อำนาจหน้าที่**

 **ความรับผิดชอบต่อพื้นที่**

 **ขีดความสามารถ**

ที่มาของโครงการ

- ข้อสังเกตดังกล่าวเป็นผลมาจาก การขาดข้อมูลเชิงสถิติที่แสดงให้เห็นถึงความสำคัญและความจำเป็นเพื่อตอบสนองต่อการเปลี่ยนแปลงของการค้าชายแดนที่มีแนวโน้มขยายตัวจาก ซึ่งจะแตกต่างจาก กรุงเทพมหานคร และพัทยา
- แม่สอดจัดอยู่ในกลุ่มเมืองที่มีภารกิจพิเศษที่สำคัญที่เป็นเมืองการค้าชายแดนที่มีศักยภาพ เป็นประตูเศรษฐกิจเชื่อมโยงกับประเทศเพื่อนบ้าน เช่นเดียวกับ แม่สาย มุกดาหาร นครพนม หนองคาย กาญจนบุรี รัษฎประเทศ ตราด ระนอง สะเดาปาดังเบซาร์ และสุโขทัย-โกลก
- โครงการนี้จึงเป็นการพัฒนาข้อมูลทางสถิติเพื่อการตัดสินใจและบริหารจัดการด้วยข้อมูลภูมิสารสนเทศ (GIS) โดยเป็นการพัฒนาความร่วมมือกับองค์กรปกครองส่วนท้องถิ่นในพื้นที่ เศรษฐกิจพิเศษดังกล่าว ที่ครอบคลุมเขตการปกครองของ 3 อำเภอ คือ อำเภอพบพระ อำเภอแม่ระมาด และอำเภอแม่สอด

วัตถุประสงค์

- เพื่อระบุ เชื่อมโยง และบูรณาการข้อมูลสถิติในจังหวัดตาก รวมถึง แม่สอด และพื้นที่โดยรอบ โดยการจำแนกข้อมูลออกเป็น 23 ชั้นตามแผนแม่บทของสำนักงานสถิติแห่งชาติ รวมทั้งการสอบทานความถูกต้องของข้อมูล การปรับปรุงข้อมูล ด้วยการให้การวิเคราะห์ข้อมูลสถิติ และข้อมูลสารสนเทศโดยระบบสารสนเทศทางภูมิศาสตร์
- เพื่อพัฒนาแผนที่ภูมิสารสนเทศ และนำเสนอการวิเคราะห์ข้อมูลเชิงพื้นที่ และข้อมูลสถิติในอำเภอที่กำหนดในจังหวัดตาก
- เพื่อเพิ่มขีดความสามารถของเจ้าหน้าที่และหน่วยงานภาครัฐ องค์กรปกครองส่วนท้องถิ่น NGO ภาคเอกชน ในการใช้การวิเคราะห์ข้อมูลเชิงพื้นที่ และการนำเสนอแนวคิดของตนอย่างมีประสิทธิภาพ
- เพื่อจัดทำเอกสารขั้นตอนการทำงานและบทเรียนสำหรับพื้นที่ส่วนอื่นของประเทศ

ข้อมูลและการปฏิบัติงาน

การตัดสินใจเชิงนโยบาย/ยุทธศาสตร์

ข้อมูลภายในองค์กร

- ข้อบัญญัติ
- งบประมาณ

ข้อมูลภายนอกองค์กร

- ข้อมูลภาพรวม
- การวิเคราะห์สภาพแวดล้อม

การตัดสินใจเชิงปฏิบัติการ

ข้อมูลภายในองค์กร

- รายงานสรุปหน่วยงาน
- เป้าหมายโครงการ

ข้อมูลภายนอกองค์กร

- ปัจจัยภายนอก
- การวิเคราะห์ความเสี่ยง

การติดตามและประเมินผล

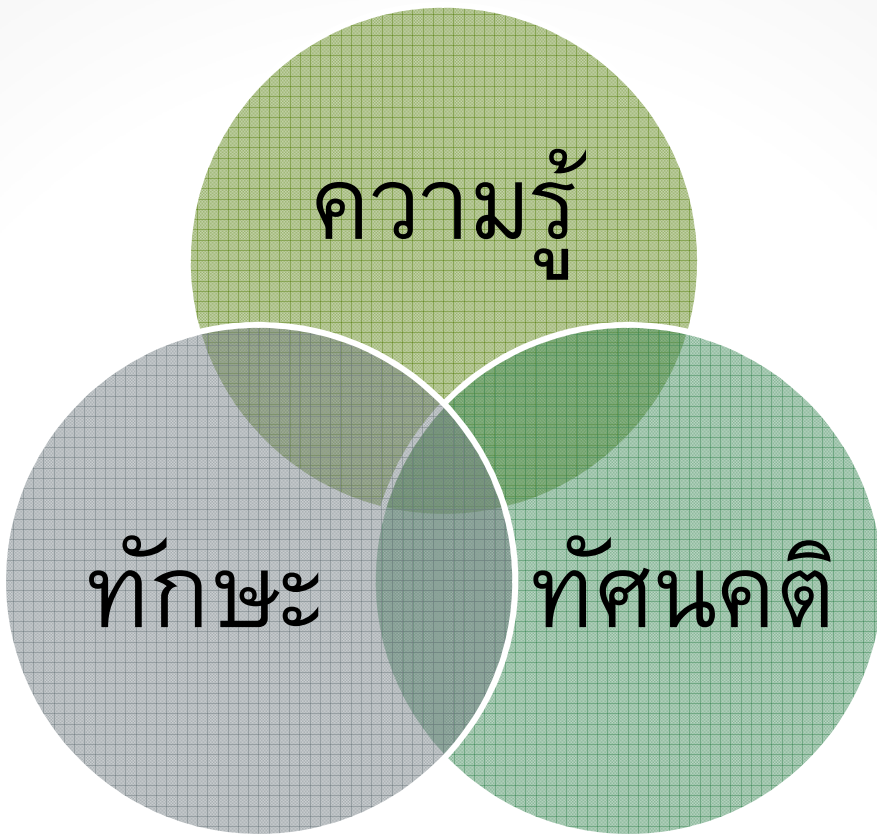
ข้อมูลภายในองค์กร

- ตัวชี้วัด
- รายงานการ

เบิกจ่าย

ข้อมูลภายนอกองค์กร

- ข้อมูลพื้นฐาน



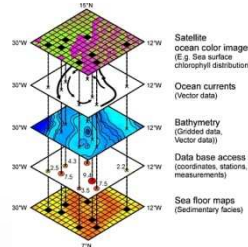
การค้าและผลกระทบ
ของการค้าต่อการ
เปลี่ยนแปลงทั้ง 3 มิติ

- เศรษฐกิจ
- สังคม
- สิ่งแวดล้อม

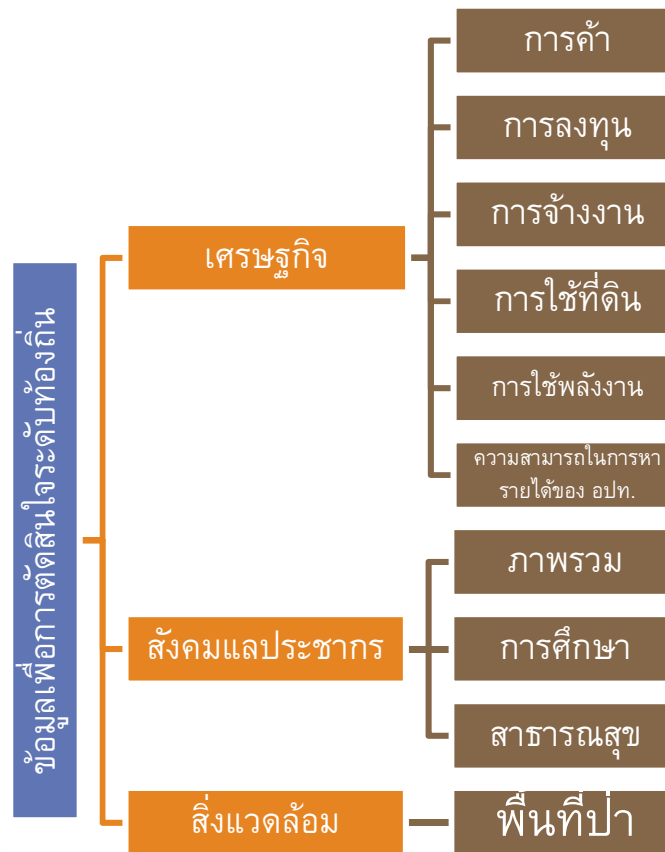
- ทักษะกระบวนการ
สารสนเทศ
- เทคโนโลยีสารสนเทศ
ทางภูมิศาสตร์

กระแสโลกาภิวัตน์กับ
บริบทการเปลี่ยนแปลง
ภายในประเทศ และ
ชุมชน

ขั้นตอนการประยุกต์ระบบสารสนเทศภูมิศาสตร์

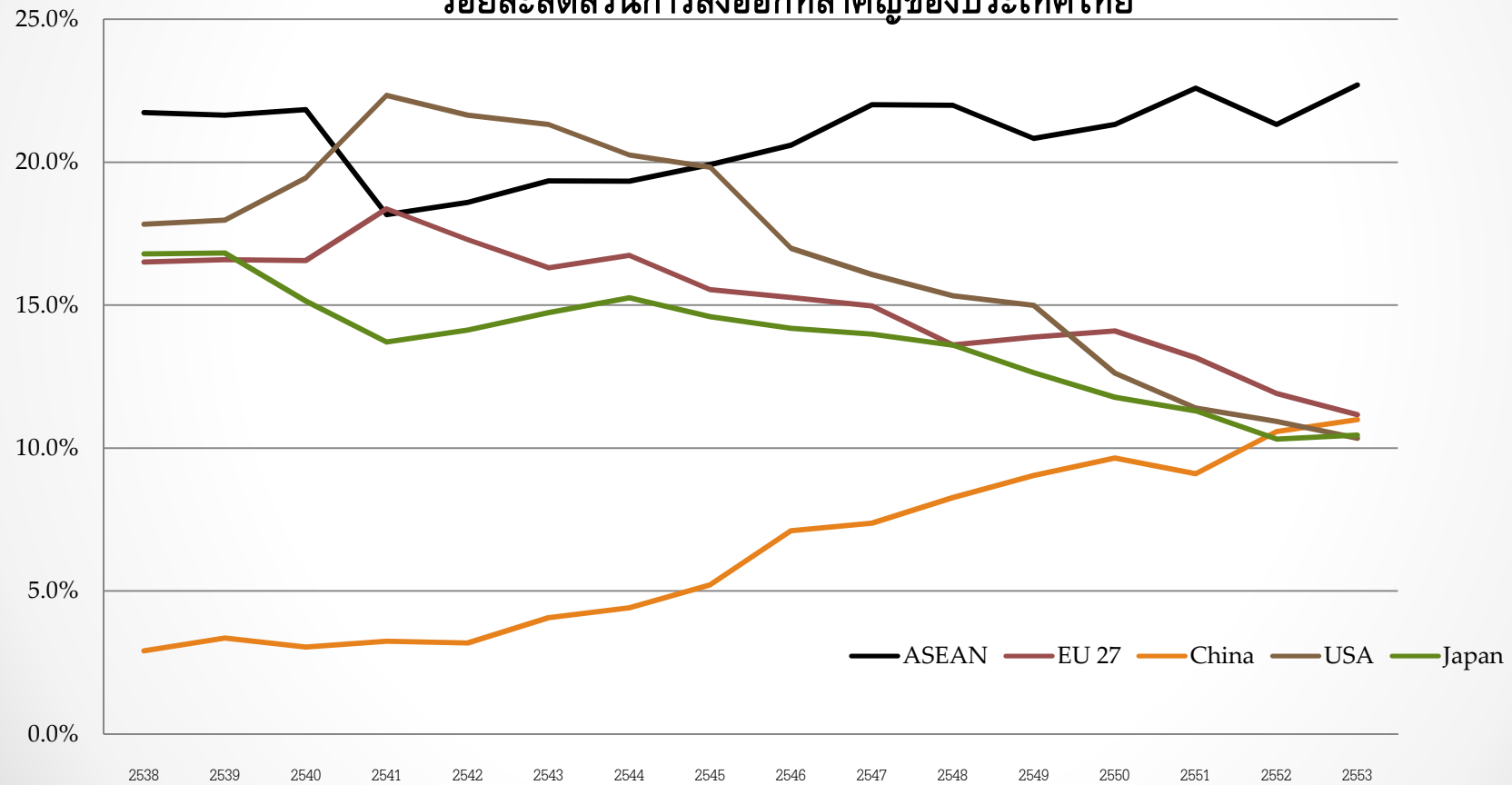


ข้อมูลเพื่อการตัดสินใจระดับท้องถิ่น



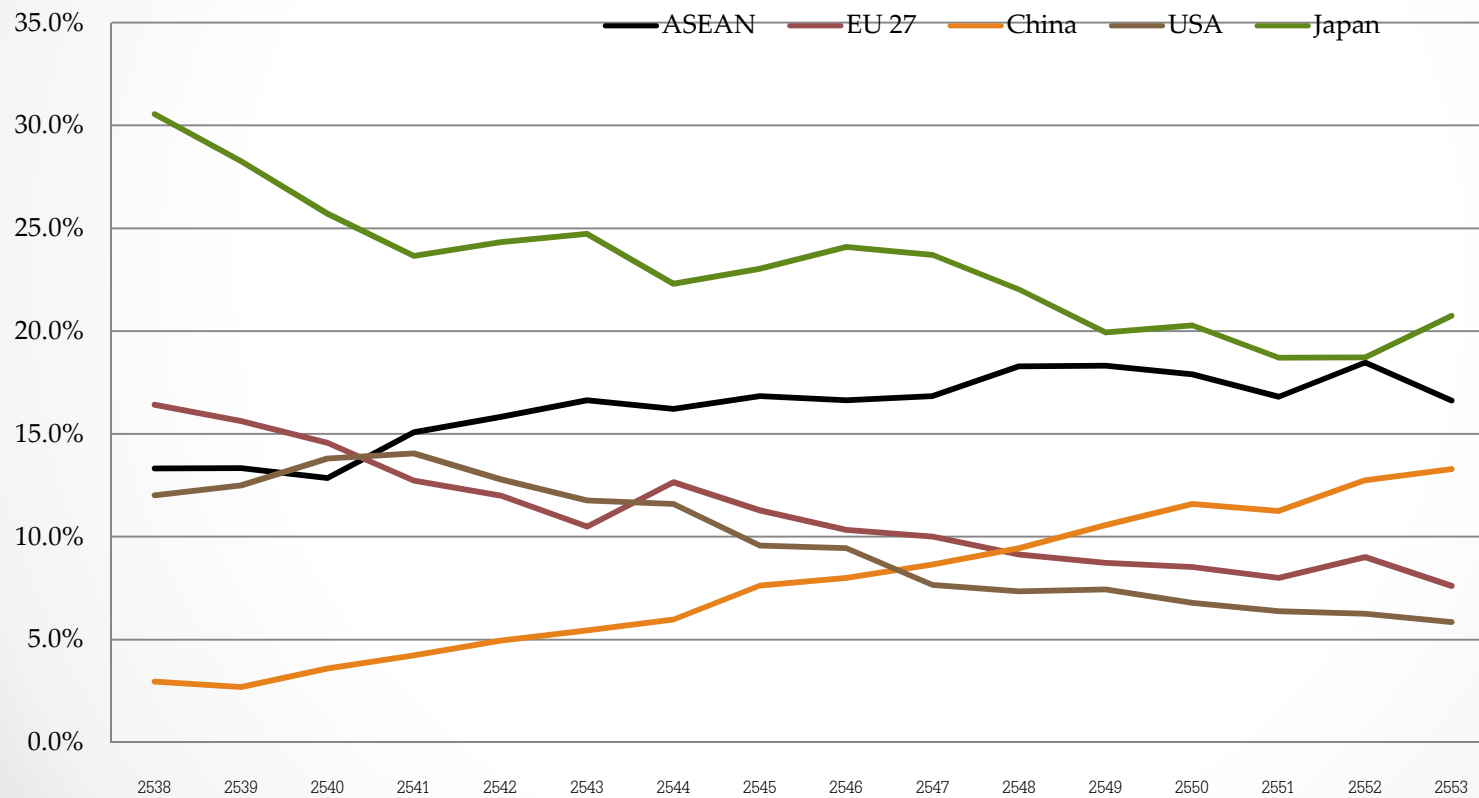
กลุ่มการค้าที่สำคัญของประเทศไทย

ร้อยละสัดส่วนการส่งออกที่สำคัญของประเทศไทย



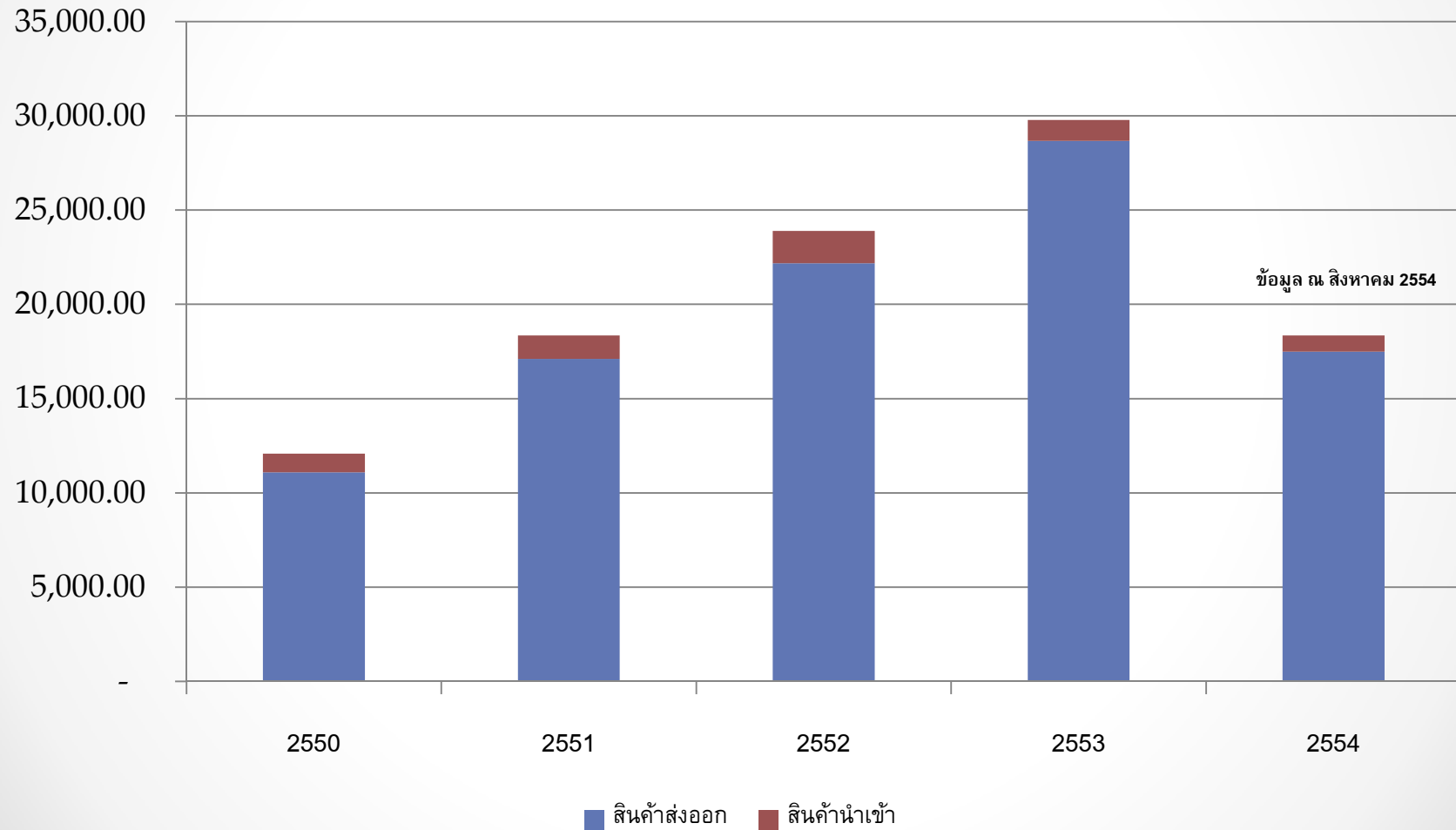
กลุ่มการค้าที่สำคัญของประเทศไทย

ร้อยละสัดส่วนการนำเข้าที่สำคัญของประเทศไทย

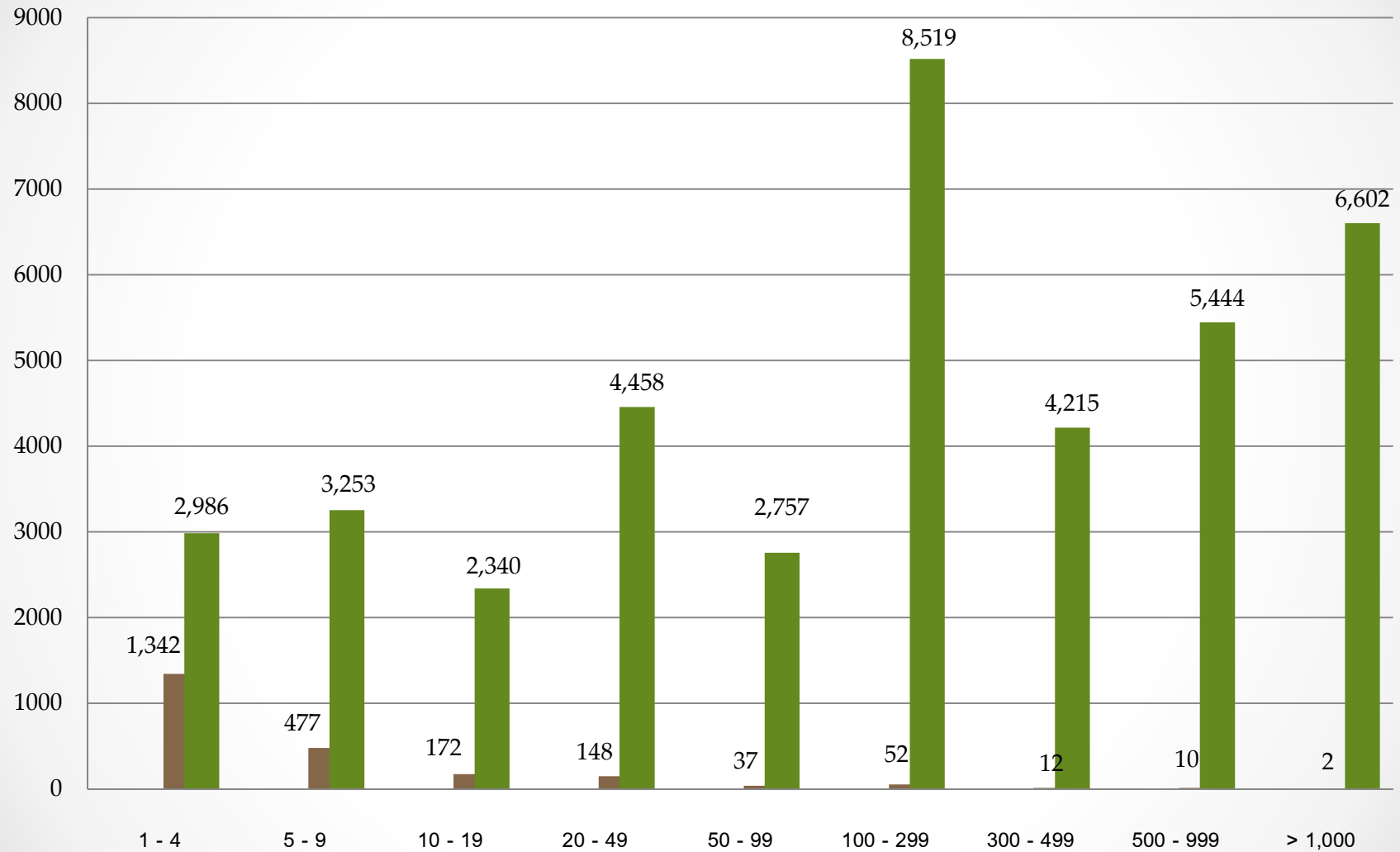


แนวโน้มการเพิ่มขึ้นของปริมาณการค้าตามแนวชายแดน

ด้านศุลกากรแม่สอด

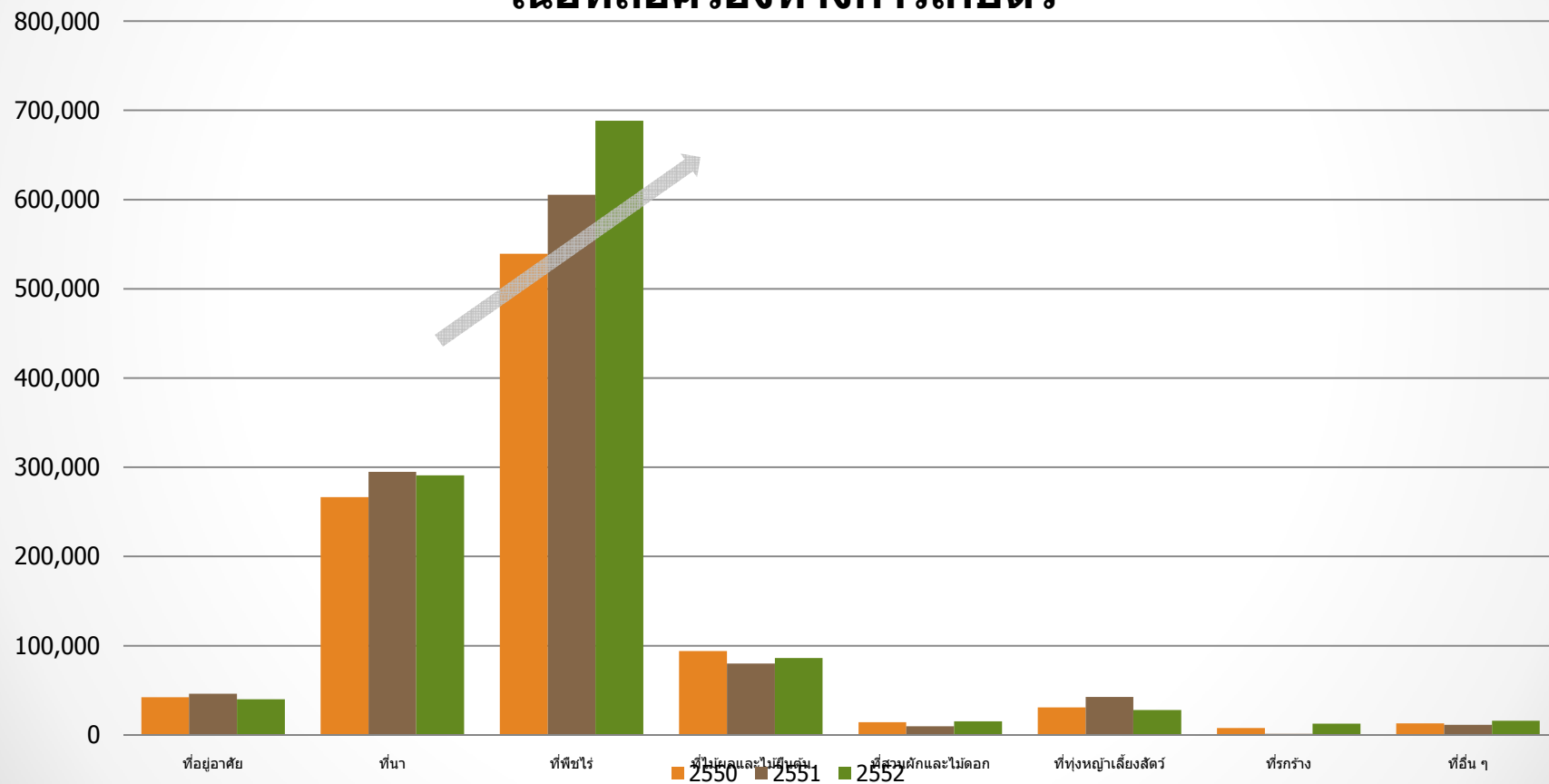


สถิติการทำงานและขนาดอุตสาหกรรมในปี พ.ศ. 2553



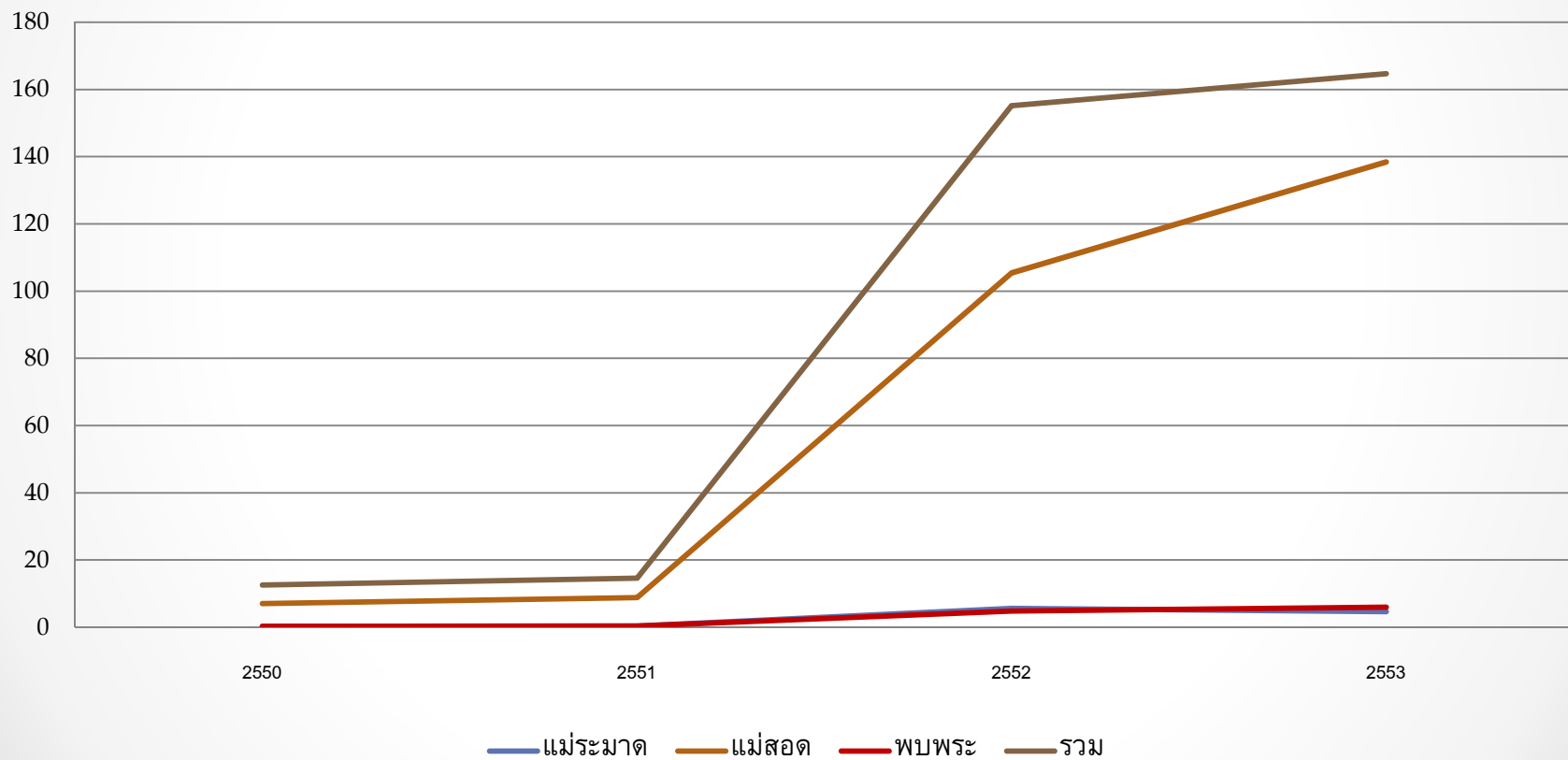
ภาพรวมการใช้ประโยชน์ที่ดินในจังหวัดตาก

เนื้อที่ถือครองทางการเกษตร



การใช้พลังงานเพื่อการพาณิชย์

ปริมาณการใช้ไฟฟ้าภาคธุรกิจ: สถานธุรกิจและอุตสาหกรรม (ล้านกิโลวัตต์/ชั่วโมง) Electricity sales (Gwh.)



สัดส่วนรายได้ที่จัดเก็บเองยังของเทศบาลต่ำกว่าร้อยละ 20 ของงบประมาณทั้งหมด

	ข้อมูลเปรียบเทียบทางการคลังของ เทศบาลนครที่สำคัญ ในปี 2553					
	เทศบาลนครแม่ สอด	เทศบาลนคร ปากเกร็ด	เทศบาลนคร หาดใหญ่	เทศบาลนคร ระยอง	เทศบาลนคร ลำปาง	เทศบาลนคร ขอนแก่น
รายได้ (ล้านบาท)	201.41	828.89	946.27	353.19	334.99	600.26
รายจ่าย (ล้านบาท)	166.58	647.18	869.37	315.89	280.41	438.61
รายได้ที่เทศบาลจัดเก็บ เองต่อรายได้ทั้งหมด (%)	14.23	20.92	22.29	15.33	18.65	14.70

ความสามารถในการหารายได้ของ อปท.

ปี	ภาษีโรงเรือนฯ		ภาษีบำรุงท้องที่		ภาษีป้าย	
	จำนวนราย	จำนวนเงิน	จำนวนราย	จำนวนเงิน	จำนวนราย	จำนวนเงิน
2548	1,105	13,193,596.00	1,646	292,765.85	626	1,239,284.00
2549	1,181	14,477,957.50	1,896	346,474.25	667	1,597,323.00
2550	1,349	15,678,031.00	2,030	402,416.20	661	1,939,686.25
2551	1,401	16,528,888.00	2,059	402,291.90	739	2,294,847.00
2552	1,490	18,289,611.00	2,186	378,458.15	783	2,607,804.00
2553	1,641	19,967,955.00	2,245	396,580.87	749	2,900,925.00

สถิติผู้ยื่นขออนุญาตก่อสร้างอาคารตั้งแต่ ปี พ.ศ.2549 - พ.ศ.2553

ปี	เพื่ออยู่อาศัย			
	บ้านไม้	ตึกคอนกรีต	อาคารชุด	อาคารอยู่อาศัยรวม (แฟลต/อพาร์ทเมนท์/หอพัก)
พ.ศ.				
2549	35	226	4	2
2550	23	218	-	-
2551	28	192	-	3
2552	24	226	1	4
2553	27	216	2	13

สถิติผู้ยื่นขออนุญาตก่อสร้างอาคารตั้งแต่ ปี

พ.ศ.2549 - พ.ศ.2553

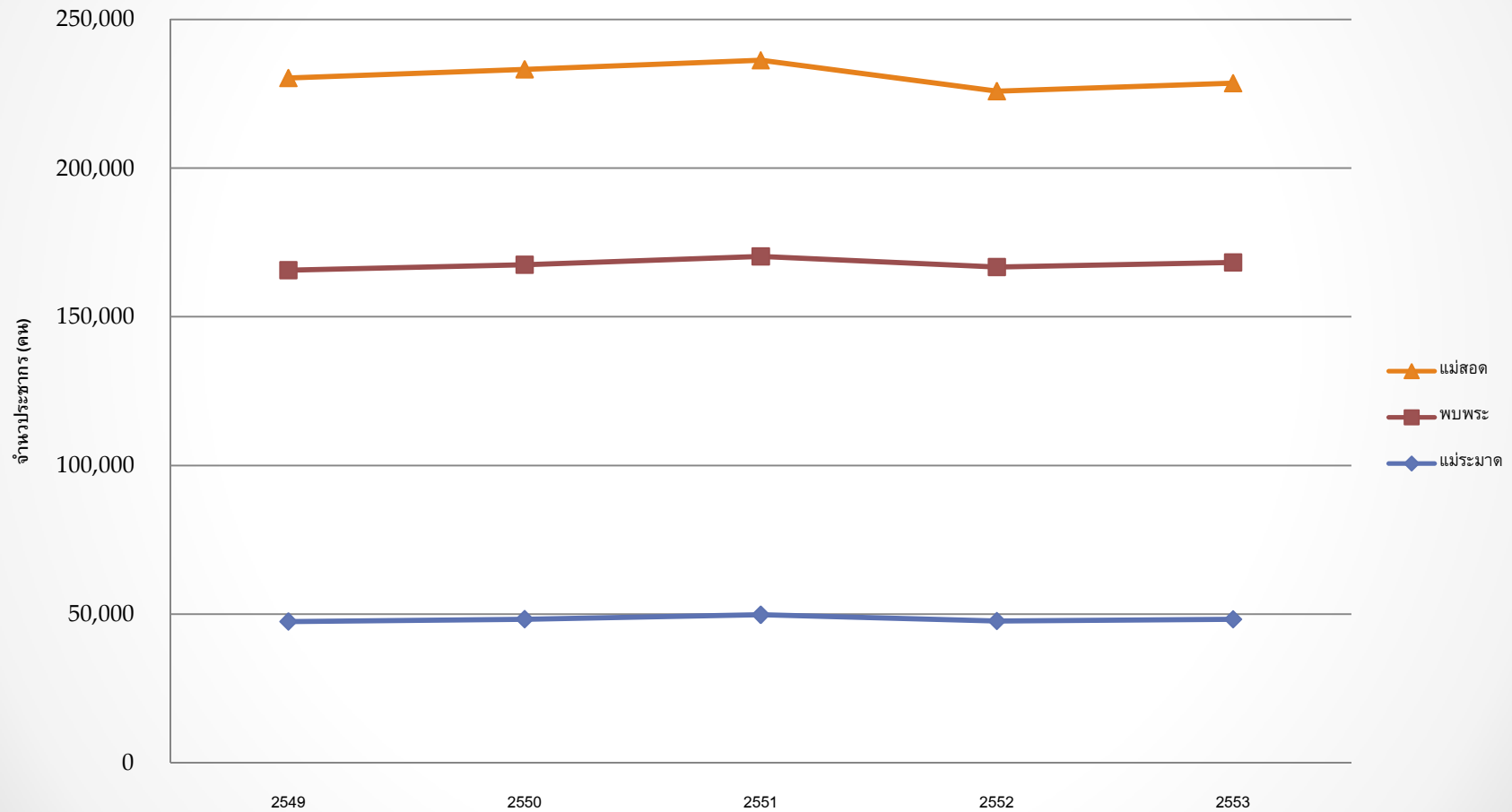
ปี	เพื่อการพาณิชย์ (ตึกแถว/อาคาร/ ภัตตาคาร)	โรงแรม	เพื่อการ	เพื่อ	เพื่อประโยชน์อื่น ๆ (ระบุ)	
			อุตสาหกรรม และ โรงงาน	การ ศึกษา	คลัง สินค้า	อาคารเอนก ประสงค์
2549	10	-	-	-	-	1
2550	-	-	-	-	2	2
2551	12	-	-	-	-	1
2552	3	-	-	3	-	2
2553	24	5	1	-	3	2

สังคมและประชากร

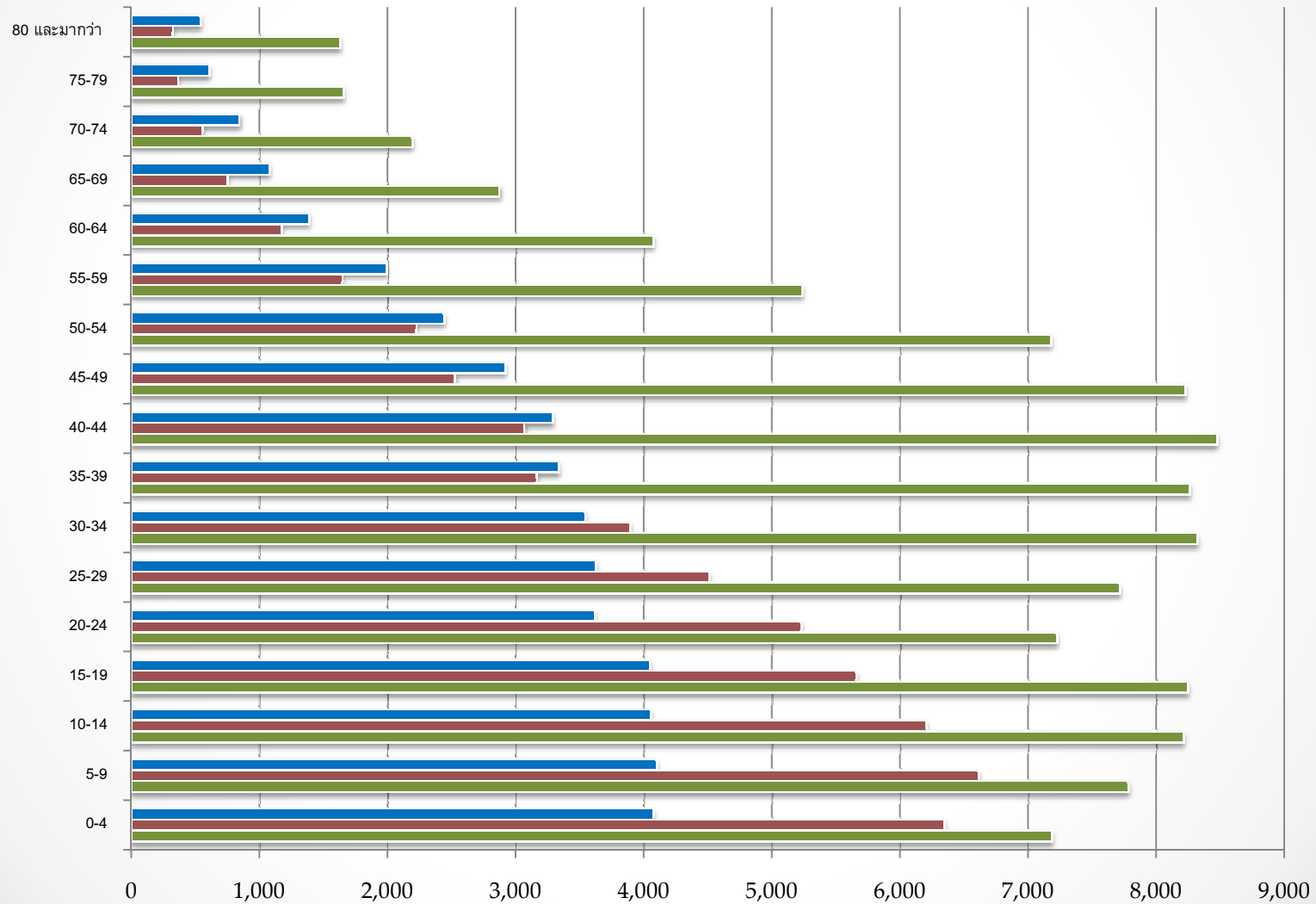
...



ประชากรตามข้อมูลทะเบียน กรมการปกครอง



โครงสร้างประชากรตามช่วงอายุจำแนกตามอำเภอ ในปี 2553



สรุปบัญชี ผู้สูงอายุ / ผู้พิการ / ผู้ป่วยเอดส์/ ผู้ที่ได้รับผลกระทบจากโรคเอดส์

ที่ได้รับเงินสงเคราะห์เบี้ยยังชีพ ประจำปี 2550-2554

เทศบาลนครแม่สอด อำเภอแม่สอด จังหวัดตาก

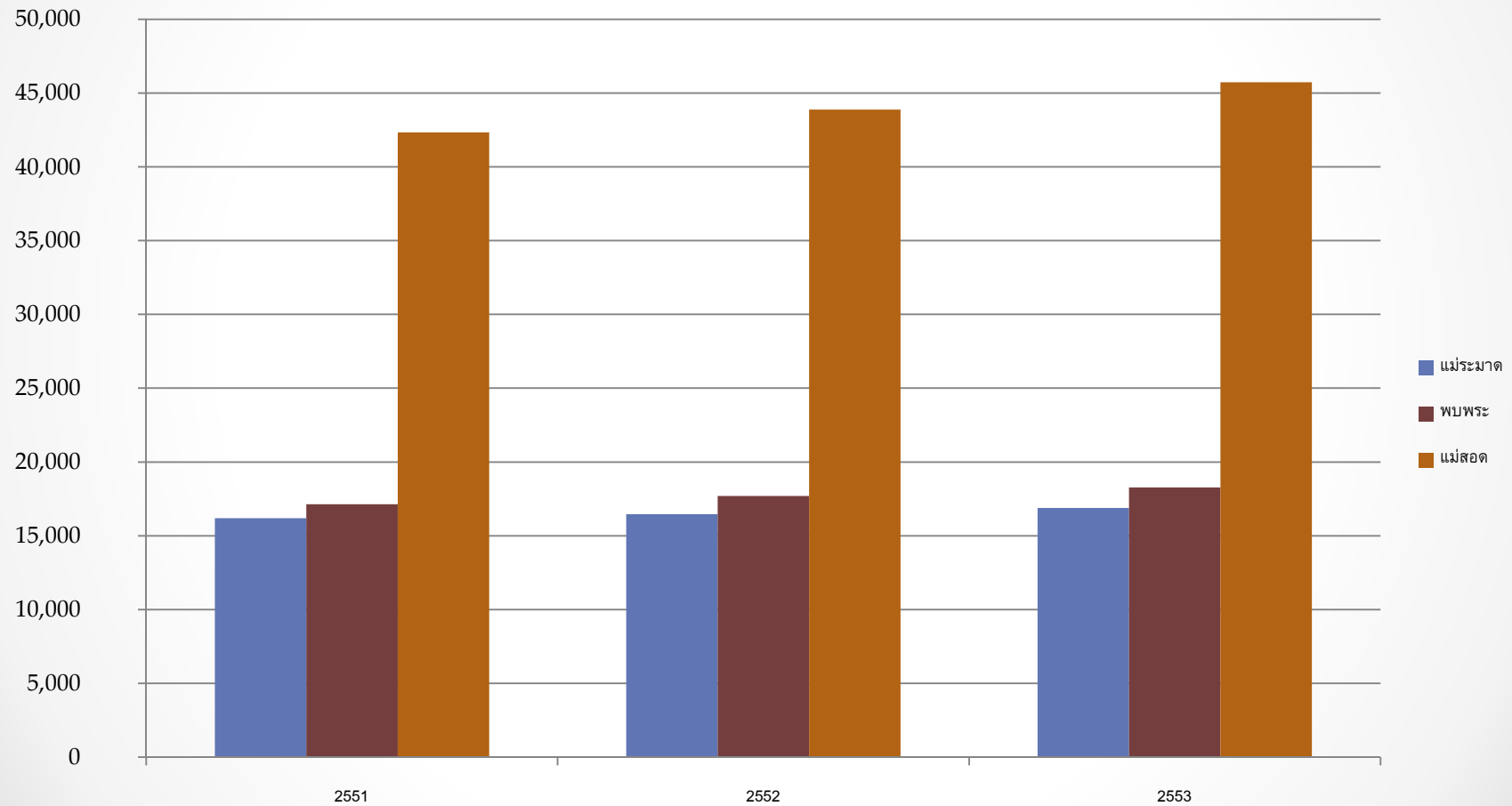
ที่	ข้อมูล	จำนวน(คน)				
		ปี 2550	ปี 2551	ปี 2552	ปี 2553	ปี 2554
1	ผู้สูงอายุ	1,883	950	2,109	2,142	2,383
2	ผู้พิการ	280	282	277	377	394
3	ผู้ป่วยเอดส์	16	26	24	34	37
4	ผู้ได้รับผลกระทบจากโรคเอดส์	16	19	21	22	20
5	จำนวนชุมชน	20	20	20	20	20

จำนวนอุบัติเหตุจราจรในเขตเทศบาลนครแม่สอด

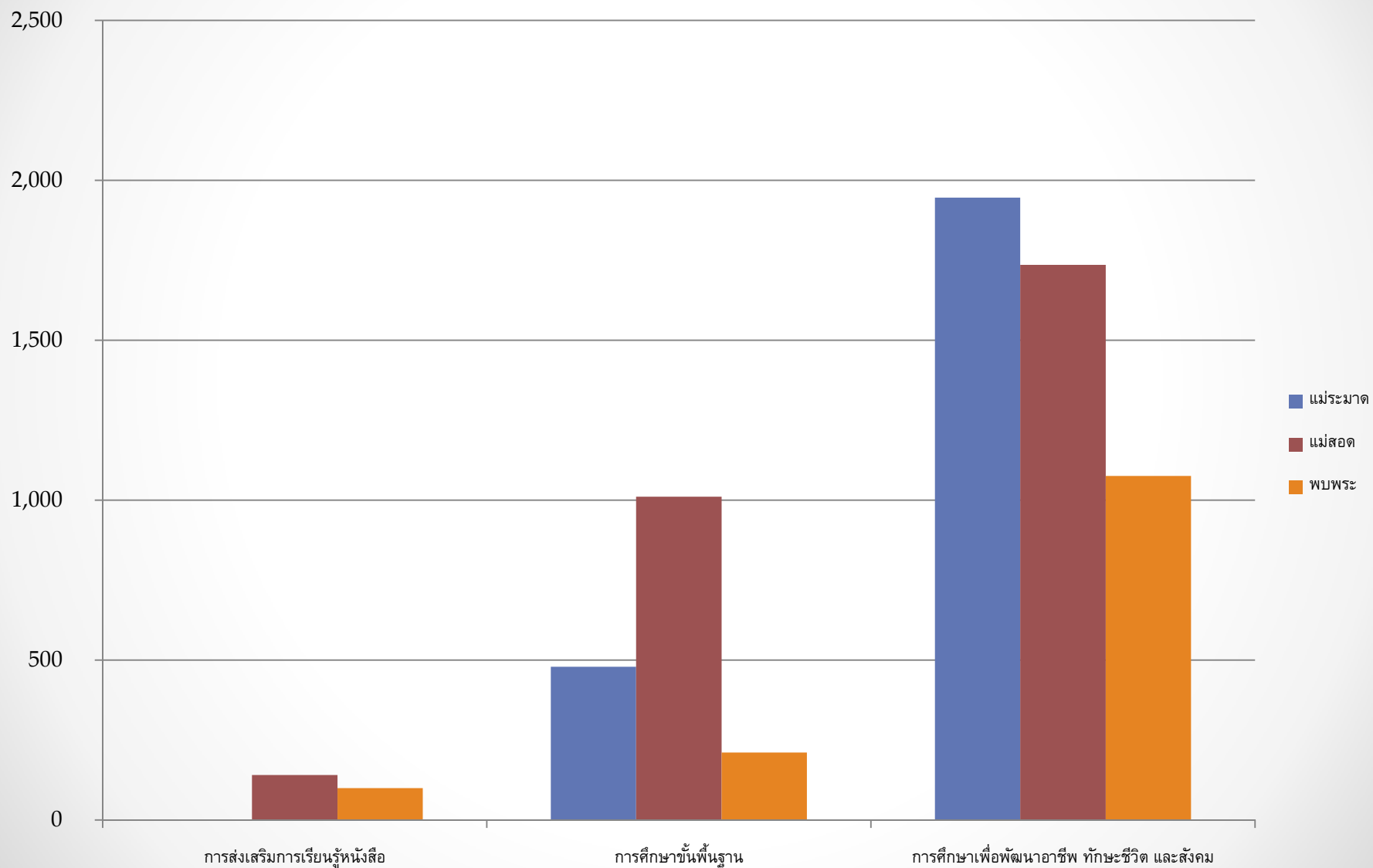
จำนวนอุบัติเหตุจราจรในเทศบาลนครแม่สอด

พ.ศ.	จำนวนอุบัติเหตุ (ราย)	ความเสียหายที่เกิดขึ้น		มูลค่าทรัพย์สินที่เสียหาย (บาท)
		บาดเจ็บ(คน)	เสียชีวิต(คน)	
2549	10	9	3	63,480
2550	8	9	1	96,000
2551	11	10	5	177,976
2552	9	12	4	126,000
2553	10	15	6	523,500
2554	3	2	1	42,500

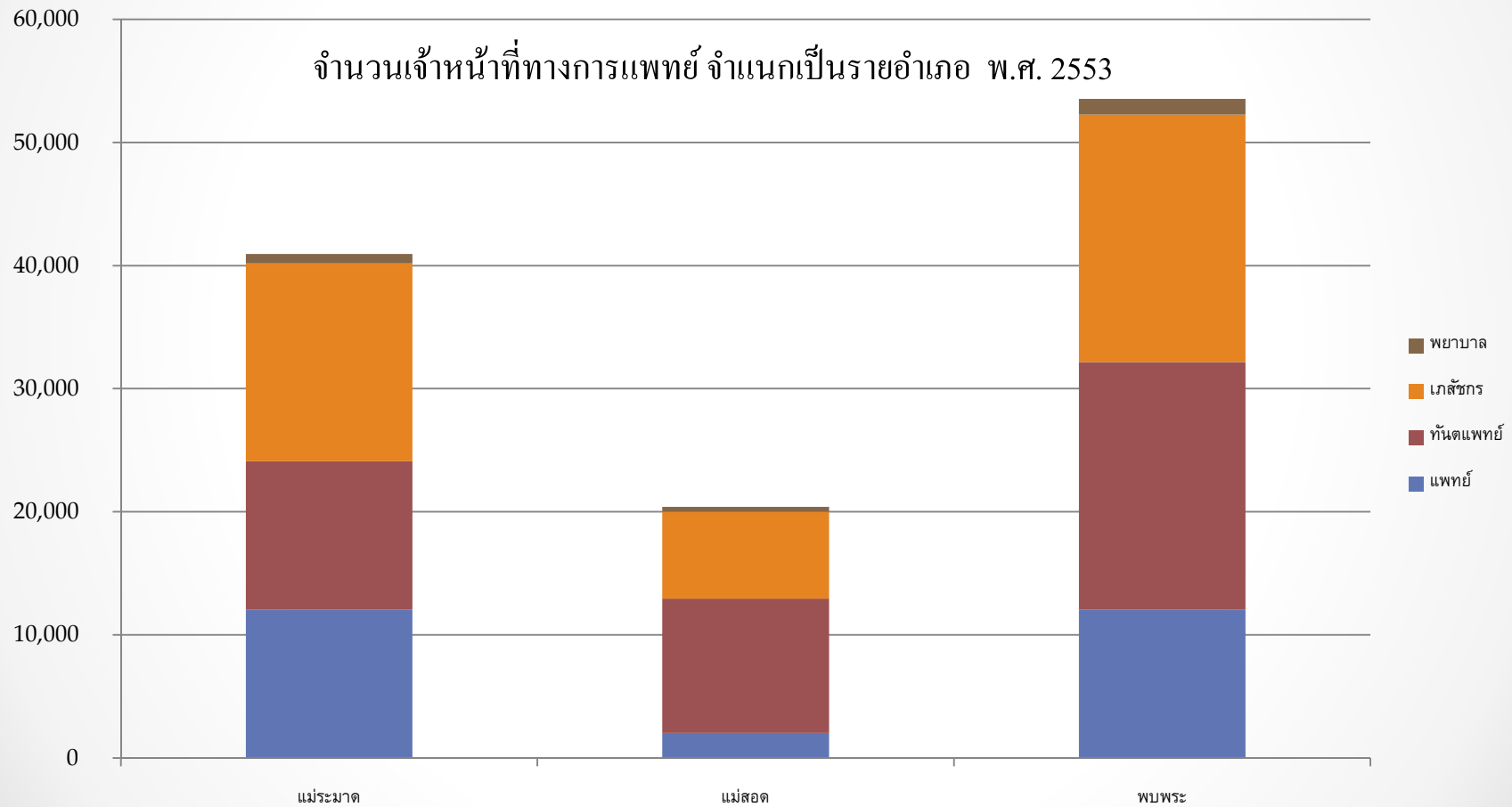
จำนวนบ้านจากการทะเบียน จำแนกเป็นรายอำเภอ พ.ศ. 2551 - 2553



สถิติ จำนวนผู้เรียน/นักศึกษา ในสังกัดสำนักงานส่งเสริมการศึกษานอกระบบและการศึกษาตามอัธยาศัยใน 3 อำเภอเป้าหมาย ในปี 2553

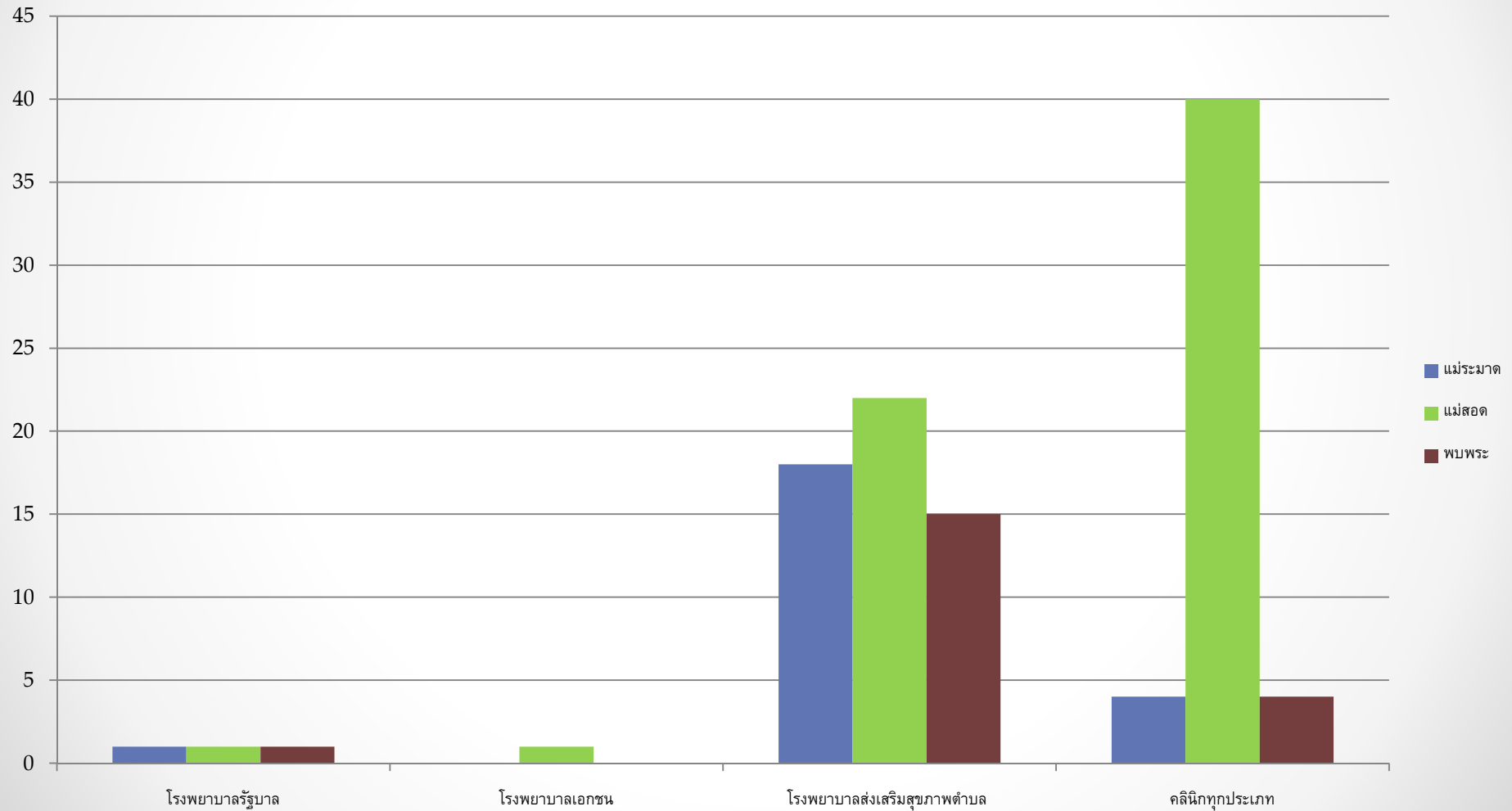


ข้อมูลด้านสาธารณสุข

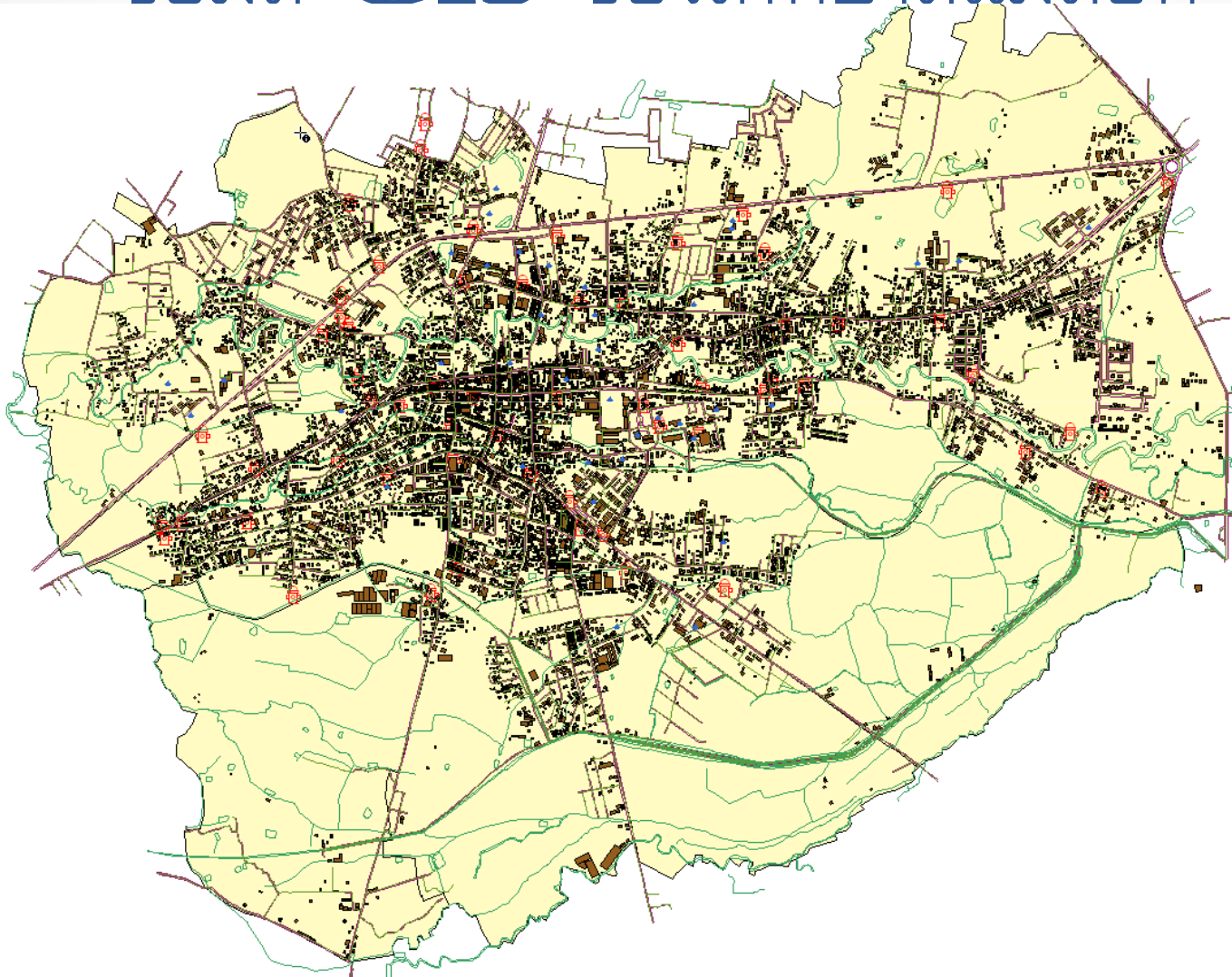


ข้อมูลจำนวนสถานพยาบาล จำแนกตามประเภท เป็นรายอำเภอ

ปีงบประมาณ 2553



ข้อมูล GIS ของเทศบาลแม่สอด



ขอบคุณมากครับ

